

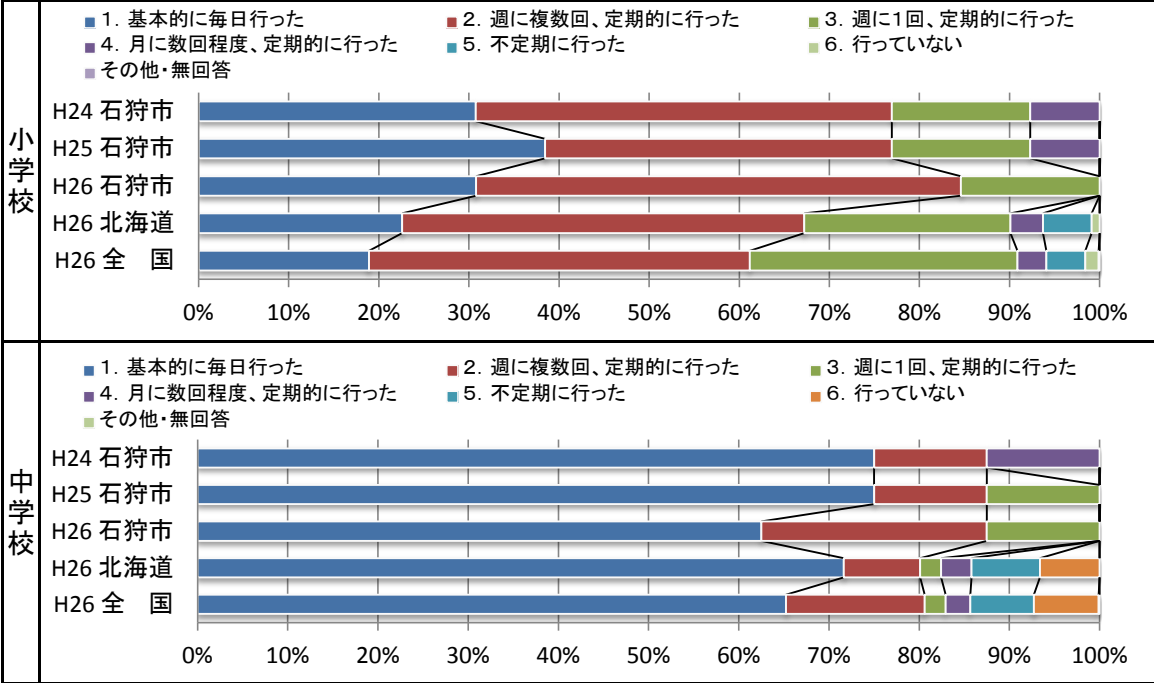
平成26年度 学習状況調査 「学校質問紙」結果

I 学力向上に向けた取組 等

読書活動への取組が定着

① 「朝読書」を「基本的に毎日行った」のは、小学校で30.8%(全道比+8.2p, 全国比+11.9), 中学校は62.5%(全道比-9.2p, 全国比-2.1p)です。小学校・中学校共に昨年度を下回りましたが、昨年度に続き、「行っていない」は0%を示し、読書活動が定着していることが伺えます。

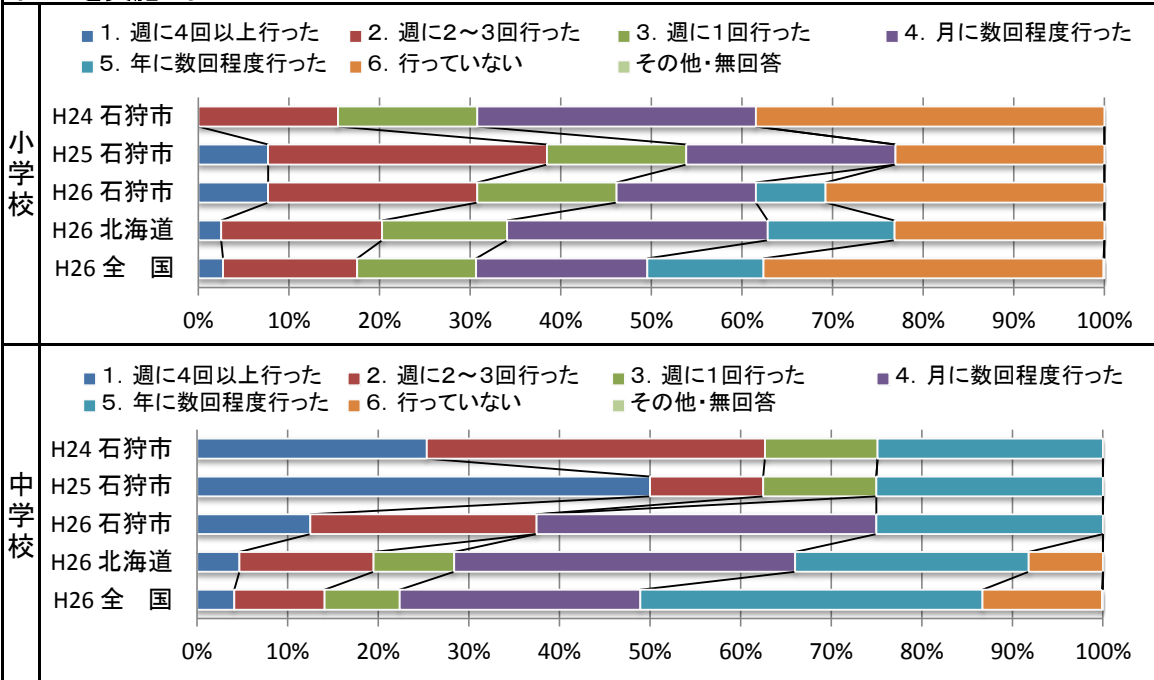
1. 第6学年の児童や第3学年の生徒に対して、前年度に、「朝の読書」などの一斉読書の時間を設けましたか



放課後や長期休業中を利用した補充的学習サポートが定着

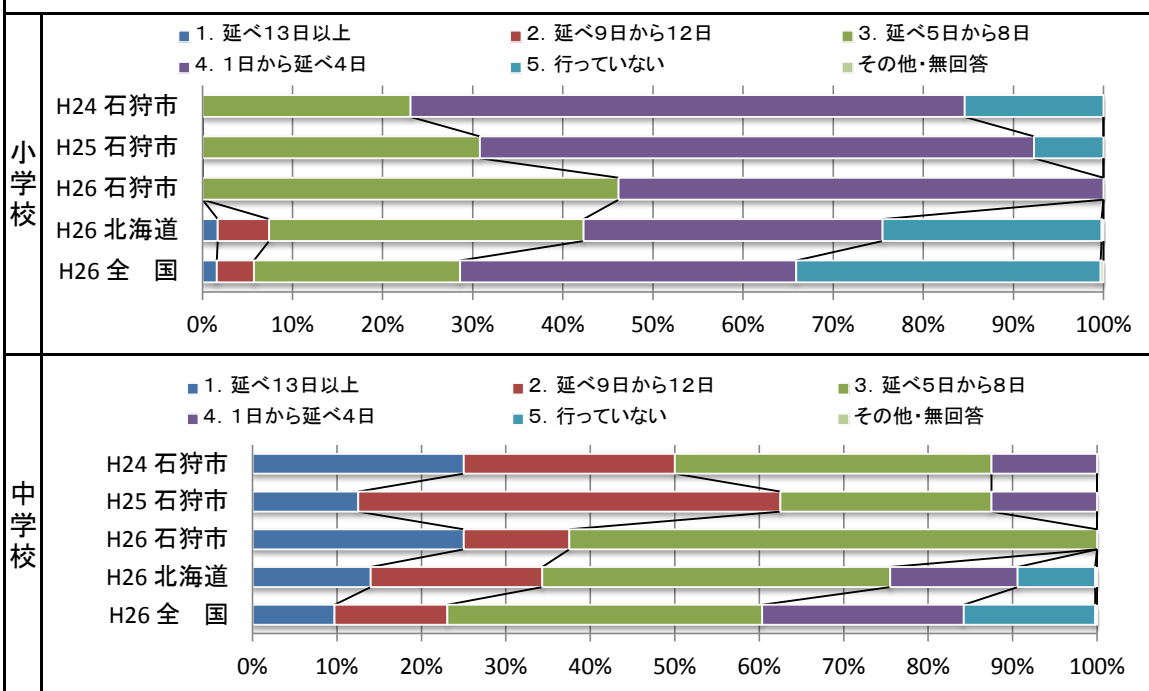
② 放課後を利用した補充的学習サポートを「週に1回以上」行ったのは、小学校で46.2%(全道比+12.1p, 全国比+15.6p), 中学校は37.5%(全道比+9.1p, 全国比+15.1p)です。小学校・中学校共に昨年度を下回っていますが、全道・全国に比べ、より積極的な取組を推進していることが伺えます。

2. 第6学年の児童や第3学年の生徒に対して、前年度に、放課後を利用した補充的な学習サポートを実施しましたか



③ 長期休業中を利用した補充学習サポートは全ての小学校、中学校で実施しています。「延べ5日～8日」以上実施したのは、小学校で46.2%(全道比+3.9p, 全国比+17.6p), 中学校は100%(全道比+24.5p, 全国比+39.6p)です。小学校・中学校共に昨年度を上回り、全道・全国と比べ高い結果となっています。

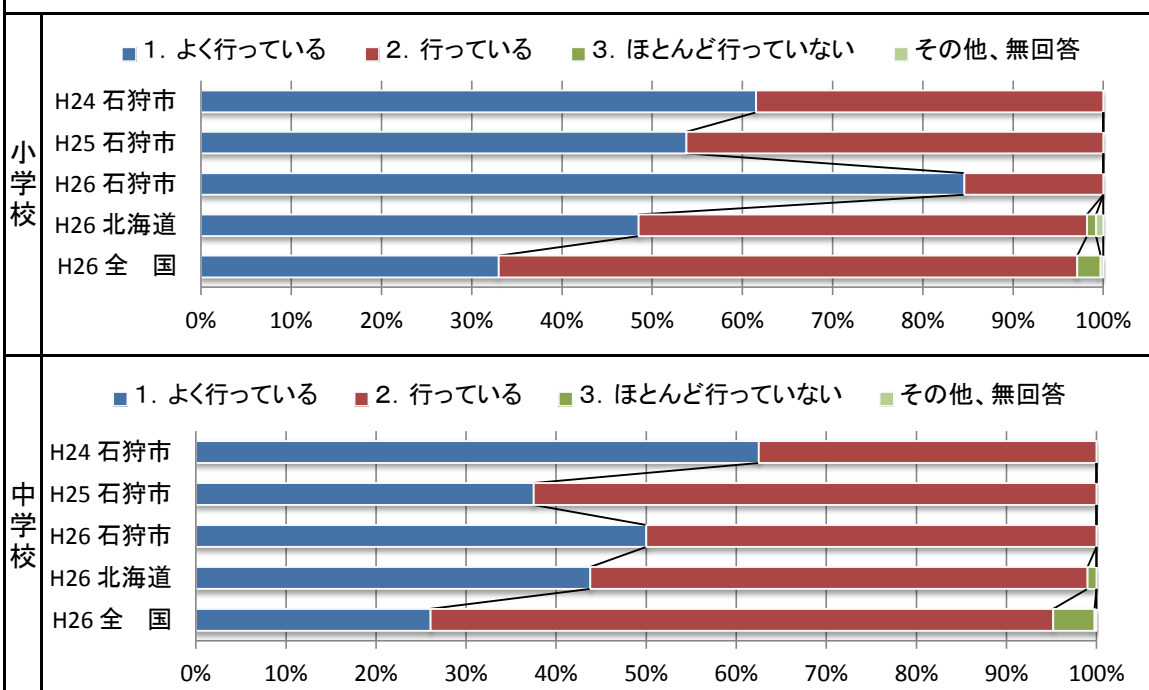
3. 第6学年の児童や第3学年の生徒に対して、前年度に、長期休業日を利用した補足的な学習サポートを実施しましたか(実施した日数の累計)



全国学力・学習状況調査の結果を活用して改善

④ 具体的な教育指導の改善への利用を「よく行っている」のは、小学校で84.6%(全道比+36.6p, 全国比+51.6p), 中学校は50.0%(全道比+6.2p, 全国比+23.9p)です。小学校・中学校共に昨年度を上回り、全道・全国を上回りました。特に小学校の上昇が大きく、教育指導の改善への意欲が伺えます。

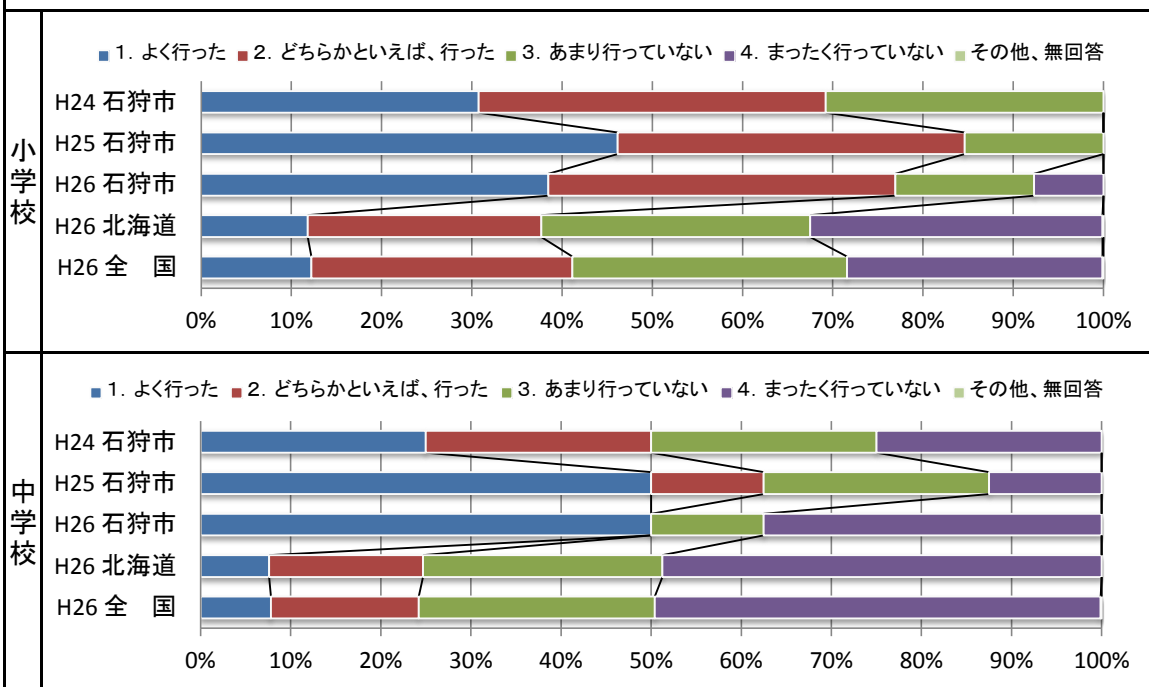
4. 前年度全国学力・学習状況調査の自校の結果を分析し、具体的な教育指導の改善や指導計画等への反映を行いましたか



地域と連携した取り組みの推進

⑤ 地域の人材のボランティア等による授業サポートを「よく行った」「どちらかといえば、行った」は小学校で77.0%(全道比+39.3p, 全国比+35.9p), 中学校は50.0%(全道比+25.3p, 全国比+25.8p)です。小学校・中学校共に昨年度を下回りましたが, 全道・全国平均より高い結果となっています。

5. 第6学年の児童や第3学年の生徒に対して, 前年度までに, ボランティア等による授業サポート(補助)を行いましたか

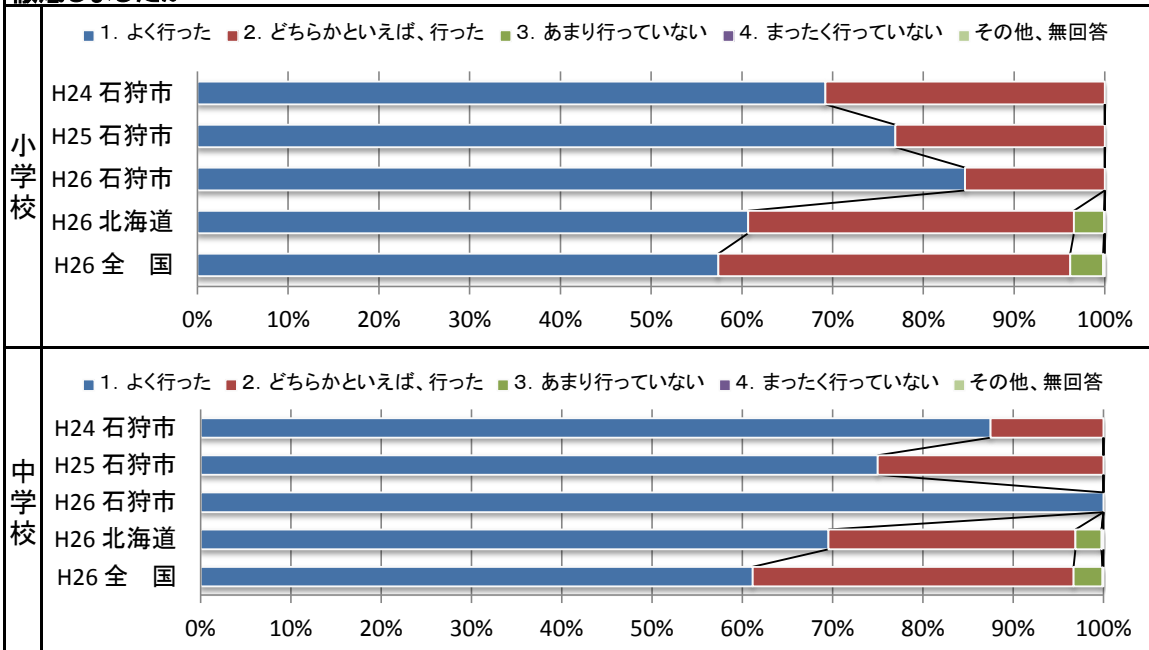


II 指導方法・学習規律

授業を充実させるための工夫・改善

① 学習規律の維持・改善については, 「よく行った」のは小学校で84.6%(全道比+23.8p, 全国比+27.2p), 中学校は100.0%(全道比+30.4p, 全国比+38.9p)です。小学校・中学校共に昨年度を上回り, 全道・全国平均より高い結果となっています。

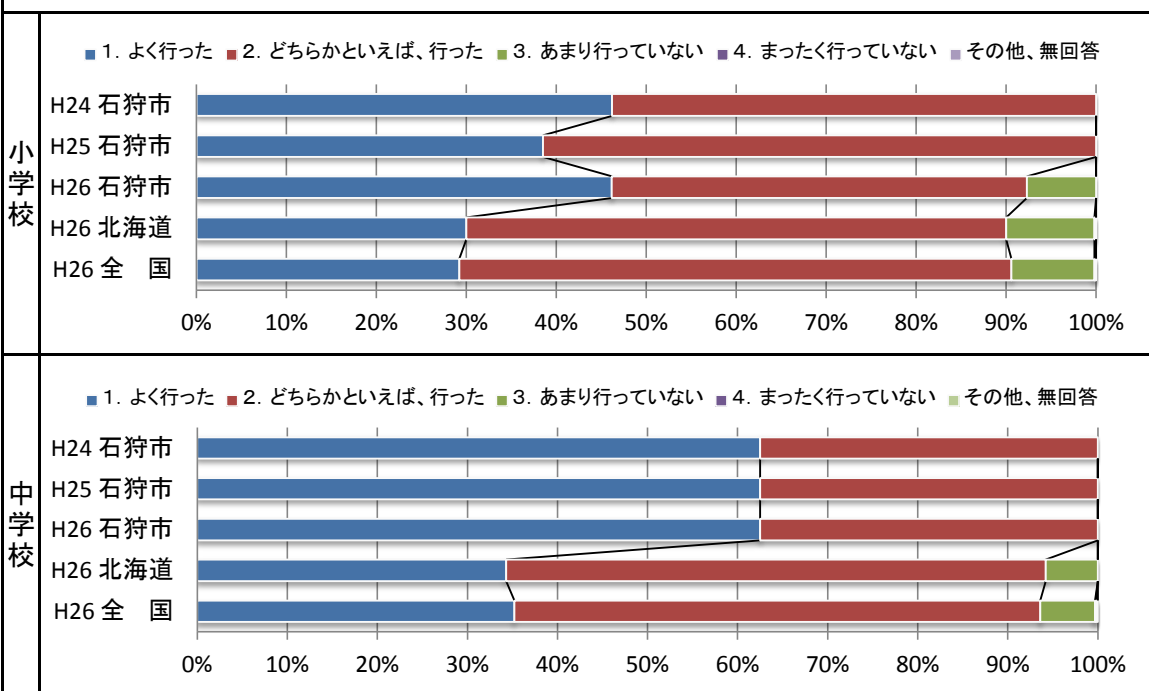
6. 第6学年の児童や第3学年の生徒に対して, 前年度までに, 学習規律(私語をしない, 話をしている人の方を向いて聞く, 聞き手に向かって話をする, 授業開始のチャイムを守るなど)の維持を徹底しましたか



教科の特質に注目した指導の改善・推進

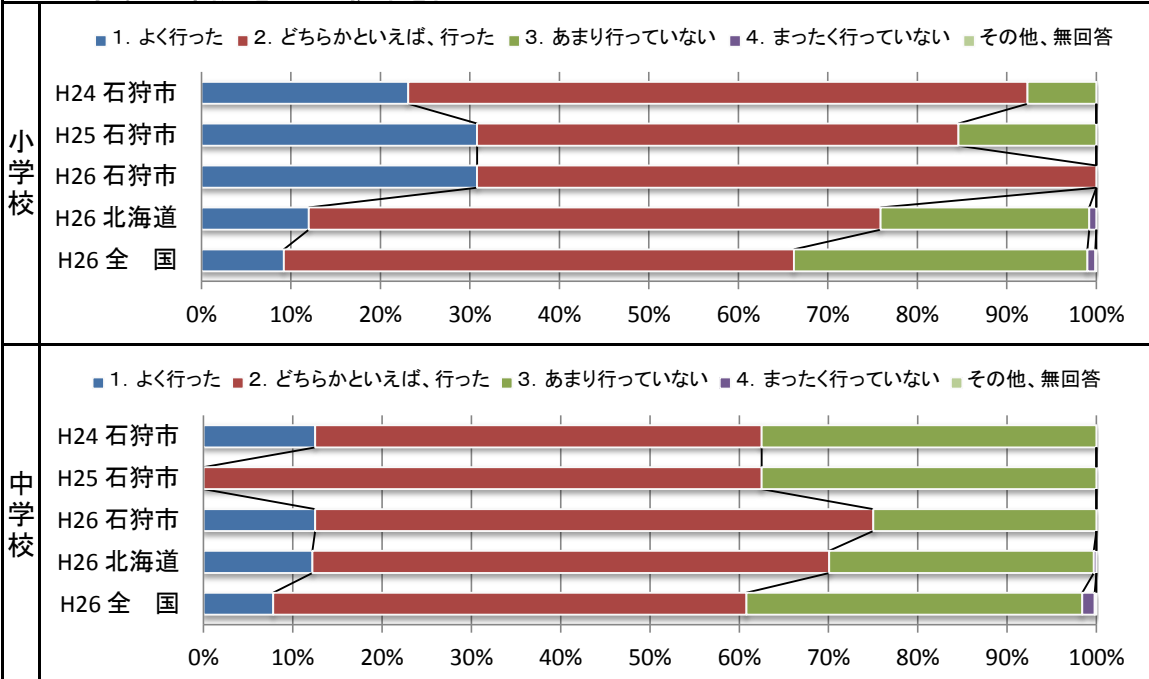
② 国語科では「書くこと」の改善に努め、書く習慣をつける授業を「よく行った」のは、小学校で46.2%(全道比+16.2p, 全国比+17.0p), 中学校は62.5%(全道比+28.2p, 全国比+27.3p)です。小学校については昨年度を上回り, 全道・全国平均より高い割合となっています。小学校・中学校共に, 「書くこと」に注目して指導していることが伺えます。

7. 第6学年の児童や第3学年の生徒に対する国語の指導として, 前年度までに, 書く習慣を付ける授業を行いましたか



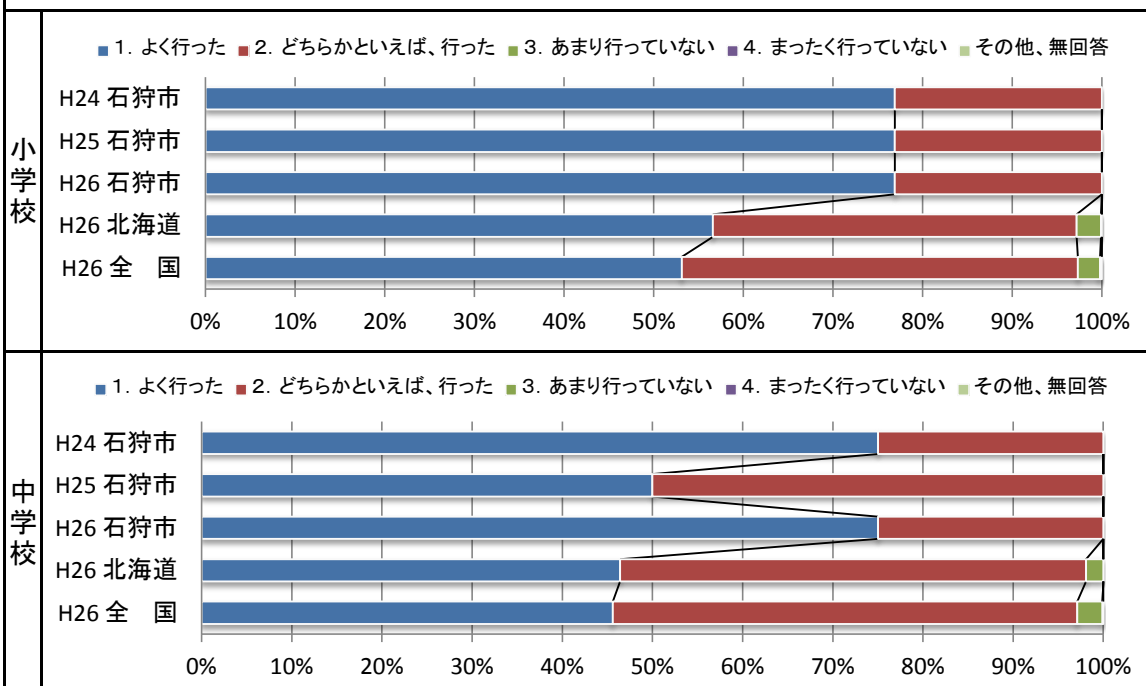
③ 基礎基本事項の応用発展に関連して, 実生活における事象との関連を図った授業を「よく行った」「どちらかといえば行った」のは, 小学校で100.0%(全道比+24.1p, 全国比+33.8p), 中学校は75.0%(全道比+5.0p, 全国比+14.2p)です。小学校・中学校共に昨年度を上回り, 全道・全国平均と比べ, 高い結果でした。

8. 第6学年の児童や第3学年の生徒に対する算数・数学の指導として, 前年度までに, 実生活における事象との関連を図った授業を行いましたか



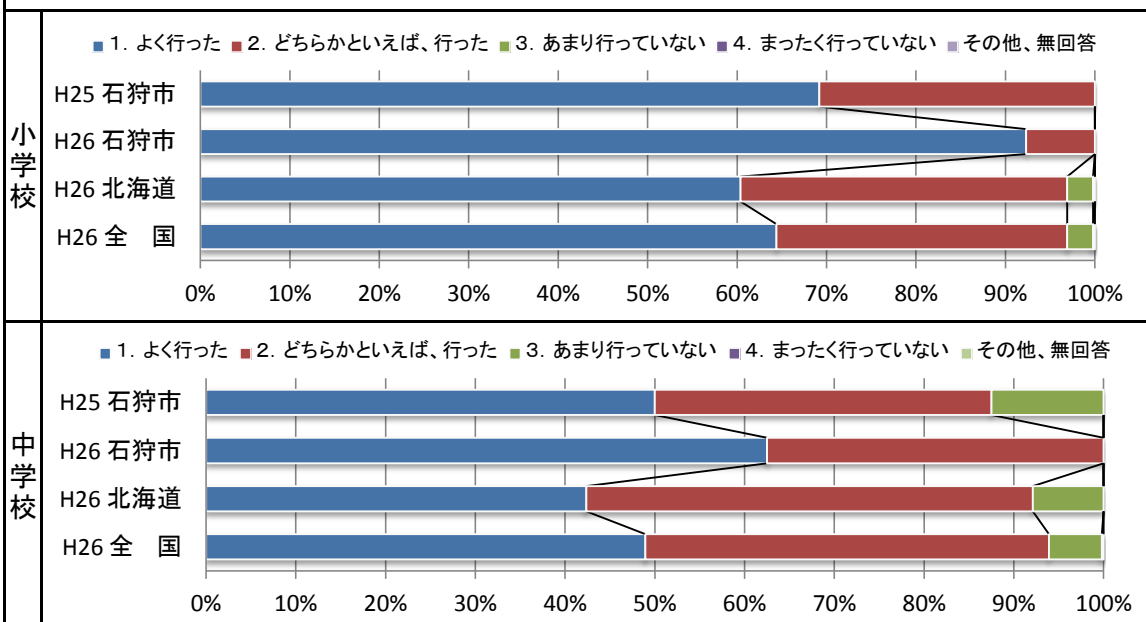
④ 学習方法(適切にノートを取るなど)に関する指導を「よく行った」のは、小学校で76.9%(全道比+20.3p, 全国比+23.7p), 中学校は75.0%(全道比+28.6p, 全国比+29.4p)です。小学校・中学校共に, 全道・全国を大きく上回っています。特に, 中学校の指導改善が伺えます。

9. 第6学年の児童や第3学年の生徒に対して, 前年度までに, 学習方法(適切にノートをとる, テストの間違いを振り返って学習するなど)に関する指導をしましたか



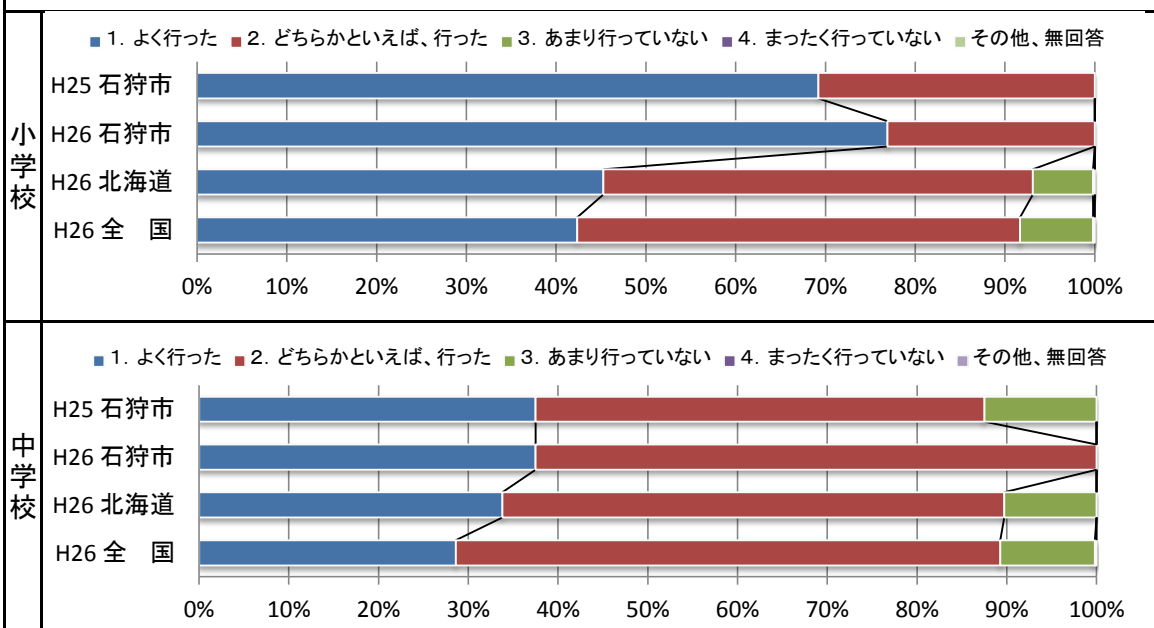
⑤ 授業過程の改善に関して, 「授業の冒頭で目標(めあて・ねらい)を示す活動を計画的によく取り入れている」のは, 小学校で92.3%(全道比+31.9p, 全国比+27.9p), 中学校は62.5%(全道比+20.1p, 全国比+13.5p)です。小学校・中学校共に昨年度を上回り, 全道・全国平均と比べ, 高い結果でした。授業改善が進んでいる成果と考えます。

10. 第6学年の児童や第3学年の生徒に対して, 前年度までに, 授業の冒頭で目標(めあて・ねらい)を示す活動を計画的に取り入れましたか。



⑥ 授業過程の改善に関して、「授業の最後に学習を振り返る活動を計画的によく取り入れている」のは、小学校で76.9%(全道比+31.6p, 全国比+34.6p), 中学校は37.5%(全道比+3.7p, 全国比+8.9p)です。小学校・中学校共に全道・全国を上回りました。特に小学校は昨年度を上回り、授業改善がより進んでいることが伺えます。

11. 第6学年の児童や第3学年の生徒に対して、前年度までに、授業の最後に学習したことを振り返る活動を計画的に取り入れましたか。

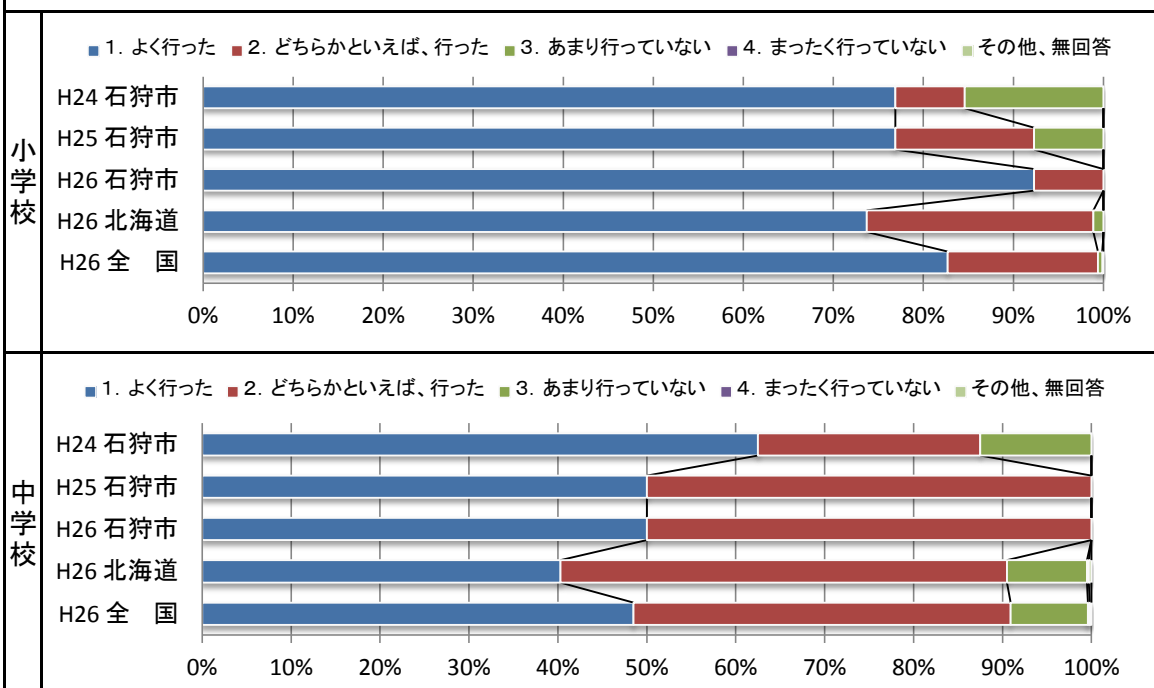


Ⅲ 家庭学習・家庭との連携

家庭学習の重要性と家庭との連携

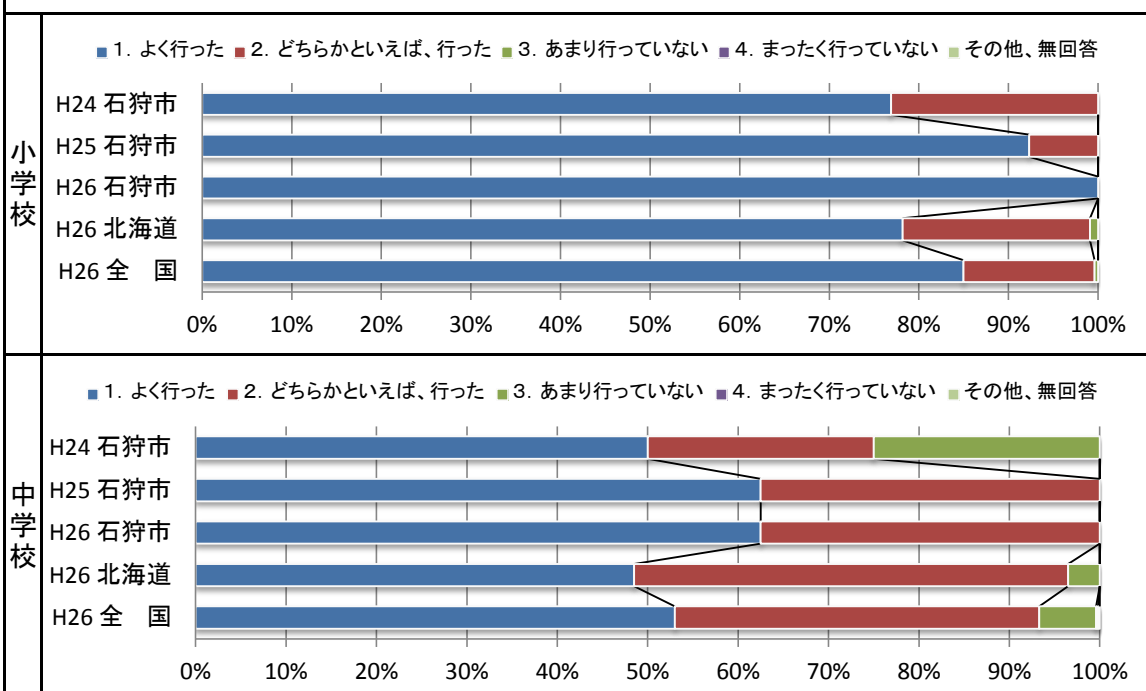
① 国語の指導として家庭学習の課題(宿題)を出しているのは、小学校で100.0%(全道比+1.1p, 全国比+9.6p), 中学校も100.0%(全道比+9.5p, 全国比+9.1p)です。小学校・中学校共に全道・全国を上回りました。市内各学校で、家庭学習を定着・強化していることが伺えます。

12. 第6学年の児童や第3学年の生徒に対する国語の指導として、前年度までに、家庭学習の課題(宿題)を与えましたか



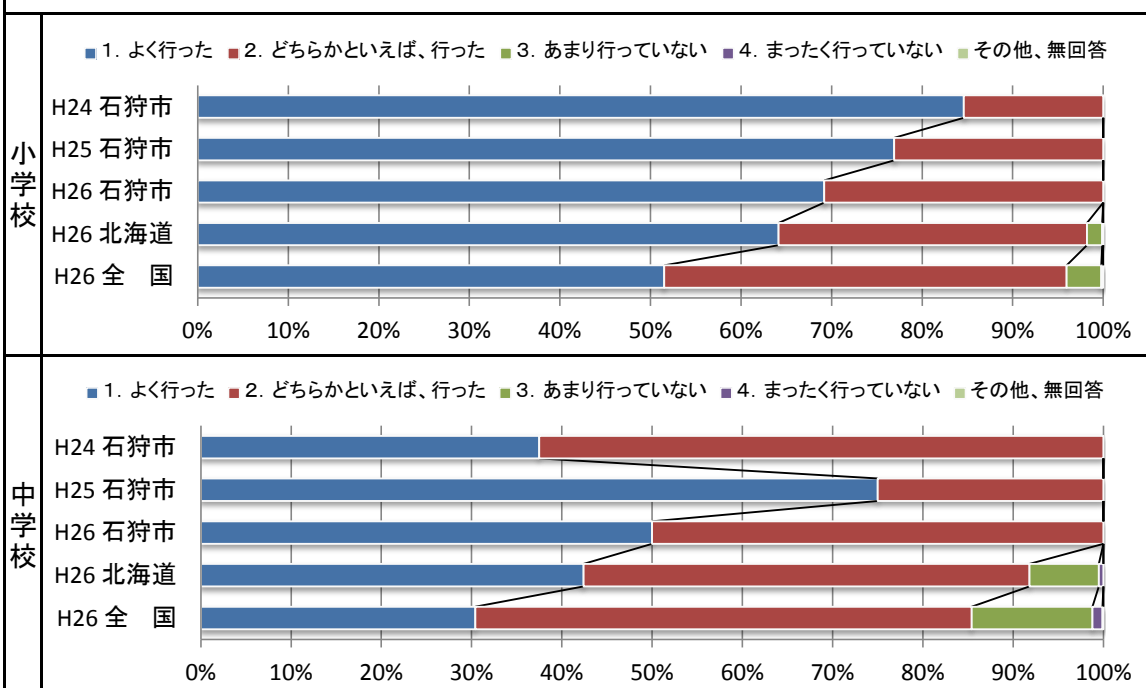
② 算数・数学の指導として、家庭学習の課題(宿題)を出しているのは、小学校で100.0%(全道比+0.9p, 全国比+0.5p), 中学校も100.0%(全道比+3.5p, 全国比+6.7p)です。小学校・中学校共に全道・全国を上回り、昨年度と同様に高い結果となりました。

13. 第6学年の児童や第3学年の生徒に対する算数・数学の指導として、前年度までに、家庭学習の課題(宿題)を与えましたか



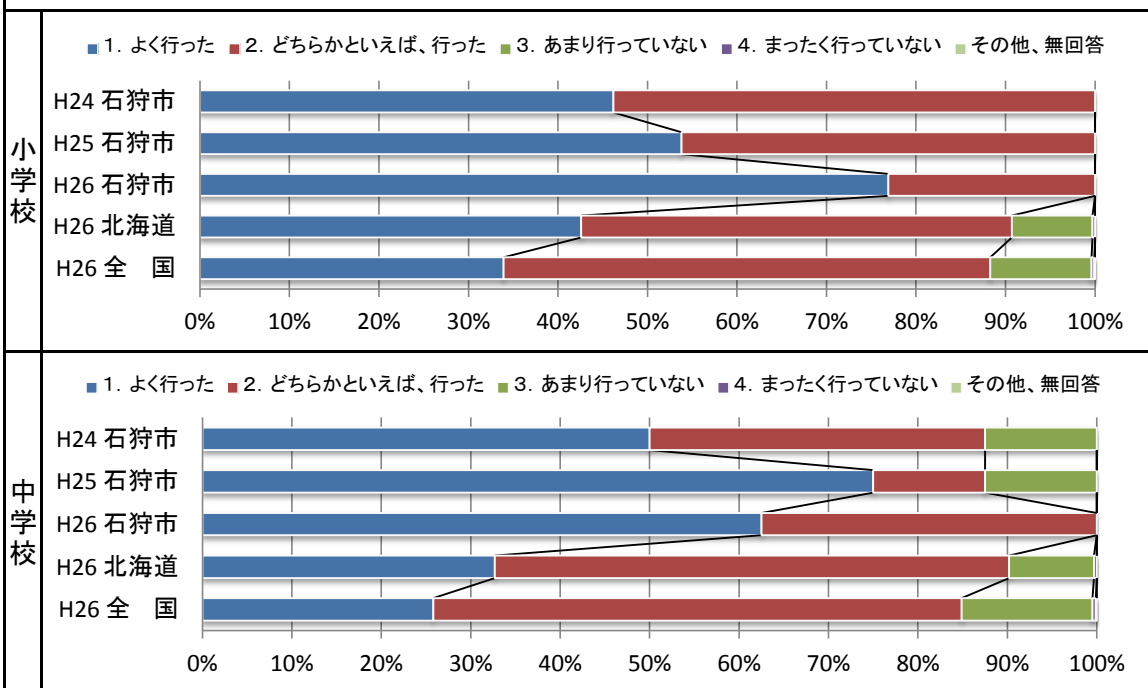
③ 家庭学習を促す働きかけを「よく行った」のは、小学校で69.2%(全道比+5.1p, 全国比+18.2p), 中学校は50.0%(全道比+7.6p, 全国比+19.6p)です。小学校・中学校共に昨年度を下回っていますが、全道・全国平均よりも高い結果となっています。市内各校で、家庭学習を促す取組が継続されていることが伺えます。

14. 第6学年の児童や第3学年の生徒に対して、前年度までに、保護者に対して児童・生徒の家庭学習を促すような働きかけを行いましたか(※今年度から国語・算数・数学共通, 昨年度の数値は、国語の場合を示した)。



④ 「家庭での学習方法等を具体例を挙げながら教えましたか」に対して、「よく行った」のは小学校で76.9%(全道比+34.3p, 全国比+43.0p), 中学校は62.5%(全道比+29.8p, 全国比+36.7p)です。小学校・中学校共に, 全道・全国平均より高い結果となっています。特に, 小学校の割合が高くなっています。

15. 第6学年の児童や第3学年の生徒に対して, 前年度までに, 家庭での学習方法等を具体例を挙げながら教えましたか(国・算・数共通)



⑤ 「家庭学習の課題の与え方について, 教職員の共通理解を図った」のは, 小学校で84.6%(全道比+35.4p, 全国比+45.9p), 中学校は50.0%(全道比+19.2p, 全国比+21.9p)です。小学校・中学校共に, 全道・全国平均より高い結果となっています。

16. 第6学年の児童や第3学年の生徒に対する指導として, 前年度までに, 家庭学習の課題の与え方について, 教職員で共通理解を図りましたか(※H24, H25: 国語の場合)

