

2023年  
9月号

# 広報いしかり



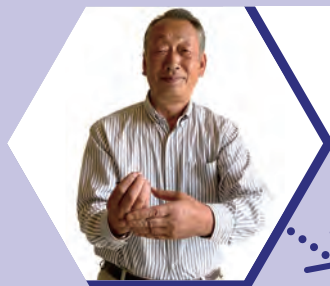
No.850 令和5年9月1日発行  
石狩市 代表☎0133・72・3111 FAX 0133・75・2275



p.4  
オンデマンド交通実証運行  
「いつも」が再び  
始まります!

p.8  
教えて!  
いしかりの  
ライフライン  
防災編

## みんなで手話! 109 はまなす



すぼめた右手を  
繰り返し開きながら



開いた左手の  
人さし指側から  
親指側に沿って動かす

石狩市連合町内会  
連絡協議会副会長  
菊地功さん



◀動画も  
チェック!



# 9/20～26は動物愛護週間

☎環境課 ☎72・3240

## 動物愛護推進員 上家桃子さんのお話

コロナ禍以前のように、各地で動物に関するさまざまなイベントが行われています。

犬や猫、鳥、爬虫類など多種多様なペットに日々癒やされている方も多いでしょう。

飼育方法や動物医療も日進月歩。かつてはよく見た野良犬や野良猫もすっかり減った印象です。「野外で自由に生きる方が幸せ」という考えもありますが、野生動物と違い、ペットとなった動物には人との絆があり、健康と安全を人に守られての幸せしかありません。そして犬や猫、ペットたちの幸せは、飼い主の幸せがあつてこそ。

縁あつて家族となった動物たちとずっと幸せに過ごすためにも、不妊手術やワクチン接種、室内飼育、適切なコミュニケーションなど、基本的なお世話を改めて見直してみてくださいね。



【プロフィール】

上家桃子氏

動物愛護に関する普及啓発などのボランティア活動を行う市内初の動物愛護推進員として、令和5年5月から活動中。

### 犬鑑札を付けていますか？

犬の飼育を始めたら、市役所に犬の登録をすることが「狂犬病予防法」で義務付けられています。登録をして犬鑑札をもらったら、犬の首輪に常に装着しておきましょう。万が一、迷子になっても戻ってくる可能性が高まりますし、飼い主としての責任です。登録手続きは動物病院でも対応してくれるので相談を！

### 動物たちの幸せのために何が必要か

ここでいう動物とは「犬や猫に代表される愛玩動物」です（家畜や動物園の動物などは除外）。

現状では適正に終生愛育できる飼い主よりも、不遇な動物たちの頭数の方が多く、行政機関や保護団体、保護ボランティアはいつも手いっぱい。そのため、保護団体の多頭飼育崩壊…という本末転倒な話も耳にします。

不幸な犬猫を減らすには、人が適正に管理できる頭数以上に増やさないこと。保護活動や適正飼育の第一歩は、不妊去勢手術なのです。これ以上不幸な命を増やさず、犬猫の健康を守るためにもご協力をお願いします。

### 保健所にいる犬や猫

江別保健所石狩支所（花川北7・1）には、新しい飼い主との出会いを待つ犬や猫がいる場合があります。犬や猫のお迎え予定のある方は、保健所HPなどをチェックしてみてください。

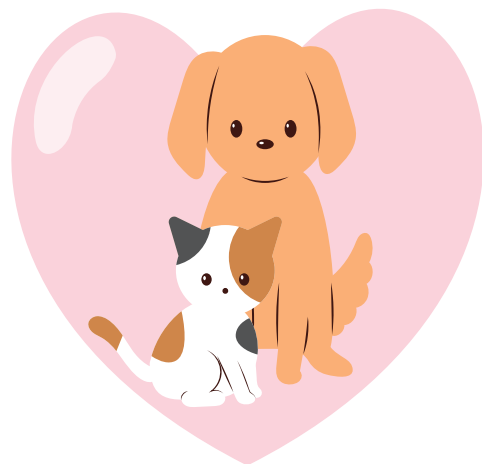
やむを得ず犬猫を飼えなくなった方と、譲り受けたい方の橋渡しをする取り組みを行っています。詳細はお問い合わせください。

石狩市 ワンニャン・バンク事業 環境課 ☎72・3240

北海道石狩振興局 飼い主さがしノート 石狩振興局 環境生活課（動物管理） ☎011・204・5825

## もくじ

- 3 石狩市三大秋祭り／いしかり観光サポーター
- 4 オンデマンド交通実証運行「いつモ」が再び始まります！
- 6 市民参加手続の実施状況
- 8 教えて！いしかりのライフライン 防災編
- 10 石狩湾新港で洋上風力発電所の建設が進んでいます
- 11 暮らしの知っ得情報
- 12 石狩市民図書館／いしかりのDX
- 13 いしかりっ子ひろば
- 14 ヘルシーライフ／救急当番病院
- 16 市役所からのお知らせ
- 19 住宅改修による家屋の固定資産税減額措置
- 20 イベントカレンダー
- 23 いしかり市民カレッジは開校15周年を迎えました！
- 24 いしかり博物誌
- 25 募集
- 26 まちの話題
- 28 エッセイ「私と手話」



※天候などにより、内容や時間が変更になる場合あり

# 石狩市 三大秋祭り



第38回

## 17日 浜益ふるさと祭り

**時間** 9時～15時15分  
**場所** 川下海浜公園イベント広場 (浜益区川下)  
**内容** サケや黒毛和牛などの農畜水産物の販売、餅まき、郷土芸能、ティラノサウルスレース ほか  
**問合せ** 浜益ふるさと祭り運営委員会  
 ((一社)石狩観光協会浜益事務所) ☎79・5700

第48回

## 23(土・祝) 厚田ふるさとあきあじ祭り

**時間** 9時～15時  
**場所** 望来コミセン「みなくる」多目的広場 (厚田区望来27・7)  
**内容** アキアジの重さ当て、宝引き、特産物の販売、郷土芸能、餅まき ほか  
**問合せ** 厚田ふるさとあきあじ祭り運営委員会  
 ((一社)石狩観光協会厚田事務所) ☎77・7871



第58回

## 23(土・祝)・24日 石狩さけまつり

**時間** 9時～16時30分  
**場所** 弁天歴史通り一帯 (弁天町1・1)  
**内容** 両日 サケの掴み取り、子ども縁日コーナー  
 23(土・祝) 石狩産朝獲りサケの即売会、鮭供養祭、千人鍋(石狩鍋)、YOSAKOI、石狩芸能大会、石狩中学校特別企画  
 24(日) サーモンファイターズイベント、餅まき、千人鍋(石狩鍋)※予定



▲詳細

**問合せ** 石狩さけまつり運営委員会 ((一社)石狩観光協会) ☎62・4611

# いしかり観光サポーターになりませんか？

申問 商工労働観光課 (〒061-3292 花川北6・1・30・2) ☎72・3167 FAX 72・3540 ✉kankou@city.ishikari.hokkaido.jp

市民による観光まちづくりを推進するため、市の観光PRや地域振興などに支援・協力をしていただける方を募集しています。

### 活動内容

- (1) 市の自然環境や食の魅力、歴史・文化、観光名所、特産品などの観光PRの協力
- (2) 市の観光PRを目的としたイベントなどの運営協力や補助
- (3) 市の観光振興や地域振興などを促す取り組み

### 登録要件

18歳以上の方はどなたでも登録できます。ただし、18歳未満であっても保護者の同意がある場合は登録可能です。

### 登録方法

「いしかり観光サポーター登録申請書」を持参または郵送・ファクス・メールのいずれかで提出。登録は随時受け付け中



▲詳細

### 活動スケジュール(予定)

- 5・7・8・10月 あいくる(手稲駅)観光PR
- 6月 いしかり本町 灯台とハマナス DAY運営補助
- 9月 三大秋祭り運営補助



一緒に石狩を盛り上げるギョー!



# 「いっつも」が再び 「いっつも」が始まります!

## オンデマンド交通とは？

スマートフォンアプリや電話で予約ができる、乗り合いを前提とした新たな交通手段のことです。

石狩市のオンデマンド交通の愛称は「いつでも・つながる・モビリティ」の頭文字から「いっつも」と名付けました。



▲「マイカー以外の移動手段が欲しい」「効率的に運行できる新たな移動手段が必要」という声に応えて実証運行がスタートした「いっつも」

## 令和4年度の実証結果

市では昨年10/3から「通勤オンデマンド」を、昨年11/1から「市内オンデマンド」を本年3/31まで実証運行しました。

### 乗車実績

通勤オンデマンド **555**人

市内オンデマンド **422**人

### 利用者からの声

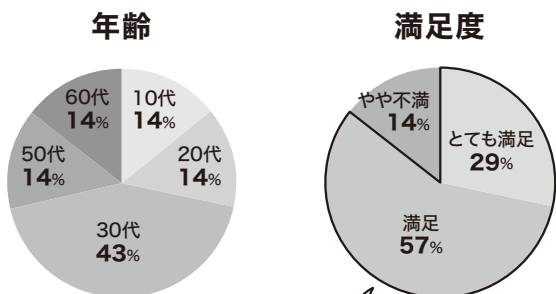
- 通勤時間が大幅に短縮された
- 「いっつも」があったから移動ができた
- 土曜・日曜も運行してほしい
- 運転手さんの対応が丁寧で、車内も広く快適だった
- 電話予約も含め高齢者が利用しやすいようにしてほしい

### 利用状況

※構成比は小数点以下を四捨五入。合計は必ずしも100になりません

### 通勤 オンデマンド

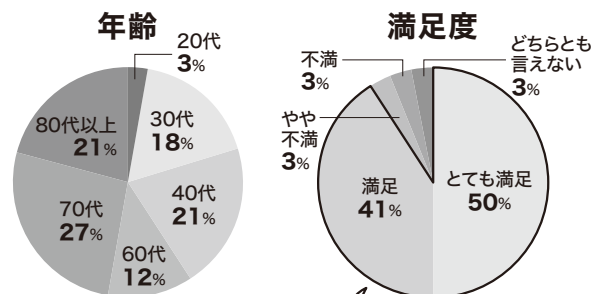
登録企業数 **14**社 登録者数 **81**人



**86%**が満足と回答

### 市内 オンデマンド

登録者数 **105**人



**91%**が満足と回答

市では令和4年度の結果を受け、新たな形で実証運行を再開します。  
 今後も持続可能で地域特性に応じた交通サービスになるよう、事業者と連携して取り組みます。

## 9月から再スタート!

### 【通勤シャトル】

#### 石狩湾新港地域



## 通勤 シャトル・乗継便

- 期 間** R6/3/31(日)までの毎日 (年末年始除く)
- 対 象** 石狩湾新港地域で働く従業員
- 定 員** 28人
- 時 間** 7時～9時 / 17時～19時

### 運行エリアと運賃

#### 【通勤シャトル】

- 麻生駅または手稲駅 ↔ 石狩湾新港地域  
 ..... 400円・600円・800円

#### 【乗継便】

- ラルズマート花川南店または市役所  
 ↔ 石狩湾新港地域 ..... 300円



### 【乗継便】



## 9月から再スタート!

#### 石狩湾新港地域



## 市内 オンデマンド

- 期 間** R6/3/31(日)までの毎日 (年末年始除く)
- 対 象** 運行エリア内の移動を目的とする方
- 定 員** 8人
- 時 間** 7時～19時

### 運行エリアと運賃

- 生振・緑苑台・花川・樽川・石狩湾新港地域  
 ..... 300円 (小学生以下150円)

※出発・到着場所のどちらかは必ず、生振・緑苑台・石狩湾新港地域であること(花川↔花川、樽川↔樽川、花川↔樽川は運行しません)



## 利用方法

下の専用アプリからご予約ください。  
 バス停・コンビニエンスストアなどの乗降場所から  
 乗車できます。相乗りでご利用ください。



▲Android用



▲iPhone用

電話予約も可  
 いつモ カスタマーセンター

☎ 0120-983-983



## 市内オンデマンドの 説明会を行います

- 区** ①生振地域 ②緑苑台地域  
 ③花川樽川地域
- 日** ①4(月)10時～、18時～  
 ②13(水)18時～  
 ③20(水)10時30分～、16時～、18時～  
 ※いずれも同じ内容です
- 所** ①生振ふれあい研修センター  
 (生振793・5)  
 ②緑苑台グリーン会館(緑苑台東2・1)  
 ③花川南コミセン(花川南6・5)
- 問** 企画課 ☎72・3193

# 市民参加手続の 実施状況



## ■令和4年度のパブリックコメント手続

テーマ	意見などの提出状況		意見などの反映状況				
	人数	件数	採用	不採用	記載済	参考	その他
千代志別会館及び御料地会館の廃止について	0	0	0	0	0	0	0
石狩市税条例の改正について	0	0	0	0	0	0	0
石狩市証明等手数料条例の一部改正について	0	0	0	0	0	0	0
奨学金制度の見直しについて	1	2	0	0	0	1	1
石狩市証明等手数料条例の一部改正について	0	0	0	0	0	0	0
第5期石狩市総合計画の計画期間延長について	0	0	0	0	0	0	0
石狩市証明等手数料条例の一部改正について	0	0	0	0	0	0	0
札幌圏都市計画特別用途地区(石狩市)の変更案の縦覧、特別用途地区内における建築物の制限に関する条例及び施行規則の改正について	0	0	0	0	0	0	0
石狩市石狩浜海浜植物保護センター条例施行規則の一部改正について	1	1	0	1	0	0	0
石狩市森林整備計画の策定について	6	31	0	0	5	0	26
市営住宅南花川団地の廃止について	0	0	0	0	0	0	0
11件	8人	34件	0件	1件	5件	1件	27件

## ■令和4年度のその他の市民参加手続

テーマ	手続の方法	参加人数
男女共同参画意識に関するアンケート	アンケート	203
みんなで考える自治基本条例2022	ワークショップ	20
2件		223人

市民参加手続は、市が大切なことを決めるときに市民の皆さんのご意見をお聴きする制度です。  
 実施予定は広報やあい・ボード、市HPで随時お知らせします。  
 また、結果は市役所1階情報公開コーナーや市HPでご覧いただけます。

## ■令和4年度の審議会など

審議会名/テーマ	参加人数 (延人数)
情報公開・個人情報保護審査会／ 個人情報の保護に関する法律の改正に伴う石狩市個人情報保護制度の見直しについて	5
表彰審査委員会／令和4年度石狩市表彰表彰候補者の選考について	7
自治基本条例懇話会／石狩市自治基本条例の見直しに関する提言について	52
国民健康保険運営協議会／石狩市国民健康保険税の改定について	10
使用料、手数料等審議会／ マイナンバーカードを利用したコンビニエンスストア等での証明書発行手数料の設定について	9
市民参加制度調査審議会／市民参加手続の実施運用状況の評価等について	8
環境審議会／石狩市公害防止条例施行規則の改正について	18
情報・コミュニケーション条例(仮称)に係る検討委員会／ 石狩市情報・コミュニケーション条例(仮称)に関する内容、施策等について	30
社会福祉審議会／石狩市民プール条例施行規則の一部改正について	4
介護認定審査会／要支援・要介護の審査・判定について	358
奨学審議委員会／令和4年度奨学生の選考について	10
都市計画審議会／札幌圏都市計画特別用途地区(石狩市)の変更【石狩市決定】	10
12件	521人

※審議会…メンバー固定制の会議。原則、公募委員を含み、会議の傍聴もできません  
 ※参加人数…諮問から答申までの間に出席した委員の数

### パブリックコメントの結果

#### 【石狩市高齢者世帯等 福祉除雪サービス事業の 見直しについて】

意見の募集期間 6/22～7/21

意見の提出状況 提出者2人、  
意見などの件数2件

意見の検討結果 採用0件、不採用  
0件、記載済0件、参考0件、その他  
2件

問合せ 高齢者支援課  
☎72・7014

### パブリックコメントの募集

#### 【石狩市公民館樽川分館を廃止することについて】

築50年が経過し、老朽化も進んでいることからR6/3/31に廃止を検討しています。

募集期間 1(金)～30(土) 問合せ 社会教育課 ☎74・2249

#### 【石狩市政治倫理条例の一部改正について】

地方自治法の議会の議員に係る「請負」の定義が明確化し、議員個人の請負に関する規制が緩和したことから、本市でも候補者となる機会を拡大するため改正します。

募集期間 4(月)～10/4(水) 問合せ 総務課 ☎72・3149

#### 【共通事項】

意見の提出方法 氏名、住所、連絡先を明記の上、持参・郵送・ファクス・メール・音声ファイル・録音テープのいずれかで提出。意見はどなたでも提出できます

意見の提出先 広聴・市民生活課(〒061-3292 花川北6・1・30・2 市役所1階)

☎72・3199 ✉seikatsu@city.ishikari.hokkaido.jp

※詳細は市HP、あい・ボード、市情報公開コーナー(市役所1階)、市民図書館、担当課、各支所地域振興課にある資料をご覧ください

意見の検討結果 10月中旬に公表予定





←石狩市公式LINE

## 災害が起きたときに 必要なのは？

何よりもまず**身の安全を確保**することです。そして安全に行動するために必要なものこそ、**正しい情報**に他なりません。「避難が必要か」「災害は発生しているのか」「どの程度の災害規模なのか」という情報を得ることで、初めて焦らず冷静に対処することができま

す。市では市民の皆さんにいち早く地域の防災・災害

情報を伝えるため、HPやメールの他、**石狩市公式LINE**も活用しています。こちらは、あらかじめ配信設定が必要のため、利用可能な方は、万が一に備えて今から登録をお願いします。

### ●正しい情報を得る方法

- ①テレビ・ラジオ・スマートフォンなど  
※信頼できる情報源を選びましょう
- ②市からの情報  
(LINE、X(旧Twitter)、メール配信サービス、HP、広報車)
- ③気象庁や消防署など行政からの情報
- ④防災行政無線  
(☎72・3150で確認も可)



▲LINE友だち登録



▲防災行政無線

## 災害に備えて 普段からできることは？

また、もしもの時はどこへ避難するのか、家族が避難場所まで行けるのかなど、今一度確認することも大切です。それにはやはり、実際に歩いてみるのが一番。**石狩市地区防災ガイド**には危険な場所や避難場所が、**地区防災マップ**には地区ごとの地震や洪水時の避難方向なども示しています。ウォーキングを兼ねて、自身の足で距離や時間を確かめておくと安心ですね。

# 教えて！ いしかりの ライフライン 防災編



市役所には毎日多くの問い合わせがあります。その中から都市生活を維持する上で欠かせないライフラインに関するものをピックアップ。

今回は9月の「防災月間」にちなみ、さまざまな災害対策について、危機対策課が皆さんの疑問にお答えします！

☎危機対策課 72・3190

## 石狩市 地区防災 ガイド

令和4年3月改訂版



### ▲石狩市地区防災ガイド

地区ごとに最新の津波や洪水の浸水想定、土砂災害警戒区域などの情報を掲載。市役所3階危機対策課で配布しているほか、市HPやデジタルブック「カタログポケット」でも見ることができます。



▲カタポケ



# どんな準備をしているの？ まちの避難所

## 避難所などの数

市内には、災害などにより自宅で過ごすことが困難になった場合に、一定期間の避難生活を行うための施設として39カ所の「指定避難所」を指定しています。

また、災害などから身を守るため、一時的に避難し集合する場所として、災害の現象に応じて61カ所の「指定緊急避難場所」を指定しています。

## 避難所の備蓄品

大規模災害に備え、災害弱者に配慮した食料を備蓄するとともに、ストーブや毛布などの防災備蓄品の計画的な整備を進めており、これらを各指定避難所へ分散・備蓄しています。



▲市の備蓄品

## 発電機の設置

市内の各指定避難所には、これまででも可搬型発電機の配備を進めていましたが、北海道胆振東部地震の際には、スマホなど電子機器への充電ニーズが多かったことから、可搬型発電機のさらなる配備充実を図っています。



▲可搬型発電機

## 避難の心得

- テレビ、ラジオなどの災害情報をよく聞き、慌てず落ち着いて行動しましょう
- 避難情報が発令された場合は、速やかにその指示に従いましょう
- 避難に時間を要する方やそのご家族は、早めに避難しましょう
- 隣近所の人たちと声を掛け合って、集団で避難しましょう
- 避難前にはガスの元栓を閉め、電気のブレーカーを切っておきましょう
- ヘルメットなどを着用し、運動靴をはいて徒歩で避難しましょう
- ブロック塀や自動販売機など、倒れる恐れがあるものには近づかないようにしましょう

# 災害に備えて どんなものを備蓄したらいい？

平成30年に北海道が発表した、石狩市の想定最大規模の地震は震度7です。冬の早朝に発生した場合、最大の被害になると考えられており、死者数は20人、避難者数は約1万4千人になると想定されています。被災者は避難所に行くほか、自宅で安全を確保することも考えられますが、大規模災害では水道・電気・ガスなどのライフラインや物流が一時的に停止することも。そのため、自宅の備蓄品は最低でも**3日分**、可能であれば1週間分を用意しておきたいものです。



少し多めにキープ



無くなる前に補充

今回、下記にご紹介する備蓄品は、必要最低限の飲料水・食料・日用品で、これらは**ローリングストック法**で普段から少し多めに買い置きしておくことをおすすめします。防災用と分けて保管しないため場所をとらず、取り組みやすいので、ぜひお試しください。 ※古いものから消費し、使った分を買い足して、一定量を確保しておく方法

### ●備蓄品(一部) ※その他は地区防災ガイド参照

- 飲料水(1人1日3ℓ)
- 非常食(すぐに食べられる調理不要なもの)
- トイレtpーパーと簡易トイレ
- 粉ミルクや紙おむつなど  
(家族構成に合わせて)

### ●非常時持ち出し品で気を付けたいこと

- 実際に自分で持ち運べる重さであること
- 玄関近くなど取り出しやすい場所にあること
- 通帳、印鑑など貴重品を準備すること
- 服用している薬やお薬手帳を準備すること

# 石狩湾新港で洋上風力発電所の建設が進んでいます

## 「洋上風力発電」とは？

「洋上風力発電」とは海の上に風力発電所を設置し、電力を得る発電方法です。道内では、太陽光発電や陸上風力発電よりも多くの発電量が見込まれています。

地域の風を生かした発電方法であり、地球温暖化対策となるほか、日本のエネルギー自給率を向上させ、国外の情勢にとらわれない安定的な電力供給が期待できます。

## 石狩湾新港での洋上風力発電所完成イメージ

石狩湾新港  
北防波堤沖合



風車設置位置

(株)グリーンパワーインベストメント提供

## 石狩湾新港で進む 洋上風力発電建設工事

(株)グリーンパワーインベストメントが石狩湾新港から約1.6kmの北防波堤沖合側に14基の洋上風力発電所を建設しています。

発電容量は国内最大級の風力発電所となる11万2千kWで、一般家庭約8万3千世帯分の年間消費量に当たる電気を発電できます(石狩市は約2万8千世帯)。

2022年から陸での工事が始まり、今年から風力発電機本体の建設を行う洋上工事に着手しました。商用運転開始は12月を予定しています。



発電事業者 (株)グリーンパワーインベストメント  
設置基数 14基(発電量:一般家庭約83,000世帯分)  
設置位置 石狩湾新港から約1.6km沖合

## 洋上風力

### Q & A

#### —石狩の洋上風力発電機の大きさは？

海面から最大約190mの高さで、さっぽろテレビ塔(147.2m)やJRタワー(173m)を超えています。

#### —洋上風力発電所で生まれた電気はどこへ？

固定価格買い取り制度(FIT)により北海道電力ネットワーク(株)に売電され、既存の送配電線を通じて道内の一般家庭や事業所で利用される見通しです。

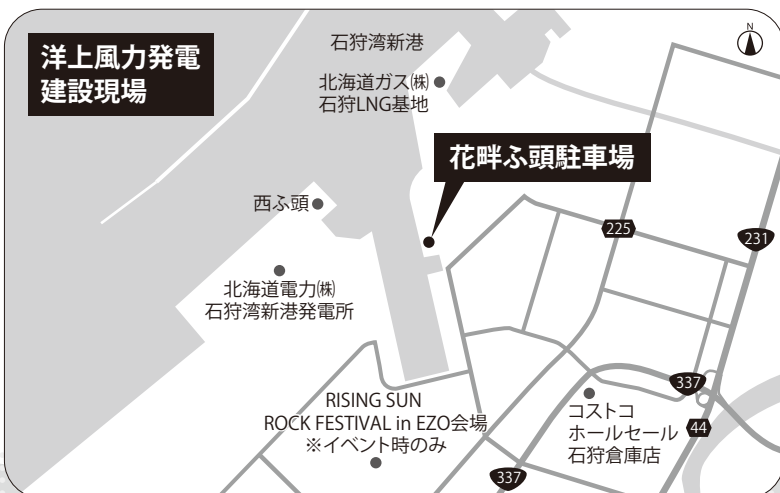
#### —石狩市にとってメリットはあるの？

洋上風力発電事業をきっかけに、建設中から運転開始後においても多くの人々が石狩市を訪れ、関わり続けます。継続的な経済効果が期待でき、すでに作業員をはじめとした多くの関係者が市内の商業施設や賃貸住宅、宿泊施設などを利用しています。

## 現場がよく見える “映え”スポットも

新港中央4丁目の「花畔ふ頭駐車場」からは、洋上風力発電所の建設現場を見ることができます。建設現場は全国的にも貴重な風景で、石狩湾新港での工事の後、国内では数年間見られないと言われています。

この機会に、迫力満点の建設工事の様子をぜひご覧ください！



## ネット通販トラブルに注意!

便利で手軽なインターネット通販ですが、トラブルが急増しています。注文時に入力した個人情報が流出して、別の犯罪に巻き込まれる危険性もあります。トラブル事例や注意点を知り、被害を防ぎましょう!

### トラブル事例



**商品が届かない!** インターネットサイトで欲しかったバッグが8割引になっていたのですが、クレジットカードで購入したが、商品が届かず連絡も取れない。不審に思い、店の電話番号を検索すると、詐欺サイトだという書き込みを発見した。



1カ月前に洋服を注文し、代金を個人名義の銀行口座に振り込んだ。洋服が海外から届くと、あまりにも雑な作りで二セモノだと思い、販売店にメールで返品を申し出たが、一向に返信が来ない。

### 注意するポイント

**URLが不自然、公式サイトと違う** → <https://www.〇△×□-shop.com>

**住所が番地まで記載されていない、住所を検索したら民家が建っている** → 住所: 東京都千代田区

**電話番号がなく連絡先がメールのみ** → 連絡先: 〇〇@abc.com

**通常使用されない旧字体が混じっている** → ショップ

**極端に値引きされている** → 購入する 在庫あり 50,000円 → 10,000円 80%OFF

**支払方法が銀行振込みのみ、振込先が個人名義の口座** → ■支払方法について 銀行振込

**機械翻訳したような不自然な日本語** → 人気ブランド■■のバッグで、今期最も注目されている最新モデル!

△△のロゴが刻印された上品なデザインが人気の財布!  
購入する 在庫あり 35,000円 → 3,500円 90%OFF

■送料・配送について 送料無料!三日か五日届けます!

### 解決のポイント

- 注文前に事業者の情報(所在地や連絡先)が記載されているか、それが実在するか、電話がつながるかを確かめるほか、利用者の評価などを検索してみる
- 注文前にブランドの公式サイトや店舗などで、正規品の定価やデザインを確かめる。一般に流通している価格よりも大幅に安い場合や、色やデザインが違う場合は、模倣品でないか注意する
- サイト内におかしな日本語がないか確認する
- 商品がどこから送られてくるか、配送方法や配送期間などがどの程度かかるかを調べておく
- クレジットカードが利用できない、代金の前払いを求められる、支払方法が銀行振込だけ、振込先が個人名義の口座の場合は要注意! 預金保険機構のサイトで口座情報を確認する
- キャンセル・返品条件、利用規約を事前に必ず確認する
- 代金の支払い後でも、おかしいと思ったら速やかに警察や振込先の銀行、消費生活センターに相談を

## 一人で悩まず、ご相談を!

専門の資格を有する相談員が解決に向けた情報提供を行うほか、トラブル先の企業との間に入り、話をします。相談は無料で秘密厳守。

石狩市消費生活センター ☎75-2282  
 函市役所1階 平日10時~16時

土・日・祝日の相談は

消費者ホットライン 188 いやや! 局番なし

# 石狩市民図書館

本館(花川北7・1) ☎72・2000



## 今月の休館日

4(月)・11(月)・18(月・祝)・  
19(火)・25(月)



▲HPはこちら

## 本の特集コーナー

テーマに関連した本を集めて貸し出しています。何か読みたいけれど、読む本が決まっていなときは要チェック!



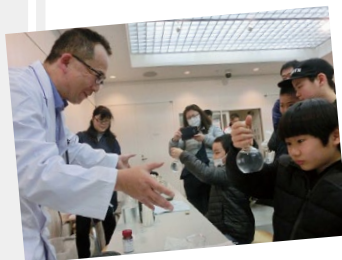
**本館** 1(金)~14(木) 縄文を読む  
15(金)~30(土) たのしも! 日本のおまつり!

**分館** 5(火)~27(水) 花川南: 社会と向き合う  
八幡: レッツ山登り! 自然を浴びに、さあ行こう!  
浜益: 秋! 新鮮を美味しく!

今月のトピックス

第13回

## 科学の祭典 in 石狩



4年ぶりのリアル開催!  
1日3ブースで子どもや市民の方に科学を楽しんでいただくイベントです。詳細は石狩市民図書館HPをご覧ください。

※来場者多数の場合は、場内整理をする場合があります。また、時間によっては体験ができない場合がありますのでご了承ください

10/7(土)・8(日) 13時~16時

### 開館時間のご案内

本館: 火・金曜10時~18時、水・木曜10時~20時、土・日・祝日10時~17時  
分館: 火~日曜・祝日10時~17時  
あいかぜとしゃかん: 火~金曜10時30分~17時 / 土・日・祝日13時~17時

### 本館おはなし会

2(土)・16(土) びっくりばこ  
9(土) よみきかせ 子っ子の会  
24(日) 図書館司書  
30(土) 石狩市文庫連絡会  
11時~11時30分



### えい・あい館映画上映会

#### 海賊黒ひげ

17世紀末、中南米沿岸を荒らした“海賊黒ひげ”。元海賊のモーガン卿は英国王から討伐を命令されるが、若き船医ロバートは卿が黒ひげと内通しているとらみ、卿の養女と討伐船に乗り込む…。

3(日) 14時~15時45分

### 名作を楽しむ会(DVD上映会)

#### 仲代達矢「役者」を生きる

1950年代から現在まで舞台・映画・テレビで演じ続ける役者・仲代達矢に迫る完全ドキュメント。

14(木) 13時~14時30分

### おとなも絵本を楽しむ隊「おおきな木」

お気に入りの絵本を持ち寄って楽しむ絵本会です。子どもから大人まで、お気軽にご参加ください。

23(土・祝) 13時30分~14時30分

## イシカリのDX11

☎ 行政改革・DX推進課 ☎72・3159

## 使ってみよう! 石狩市防災GIS

ジーアイエス

皆さんは、災害時の避難所、津波が発生した時の避難場所をご存じですか?  
ぱっと思いつかない方は要注意! 「石狩市防災GIS」を使えば、市内の避難所や浸水想定区域などのハザードマップ情報を、地図上で分かりやすく把握できます。

「レイヤー」から知りたい情報を選択できます!

### 使い方

- ①インターネットで「石狩市防災GIS」と検索または右の二次元コードをスマホなどで読み取る
- ②「石狩市防災GIS(ハザードマップ)」をクリックまたはタップ
- ③利用規約に同意して進む
- ④「はじめにお読みください」を読み、使い方を確認する





子育て情報を  
アプリでも  
チェック!

大きく  
なあれ!



# いしかりっ子ひろば

## いしかり子育てイベント 2023

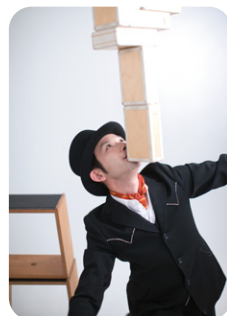


回**29**(金) 10時～12時30分 所**花川北コミセン**(花川北3・2)  
 間いしかり子育てネット会議事務局(子ども政策課内) ☎72・3631

地域の子育て関係団体や支援事業を  
 広く知っていただき、団体とのつながりの輪を広げて  
 いければと思っています。  
 お子さんと一緒に楽しい時間を過ごしていただけるよう、  
 さまざまな企画をご用意していますので、  
 ぜひお友達も誘って会場に足を運んでください!

10時15分～10時45分

### 驚きと感動のステージ! **パフォーマー KUROさん ショー**



マジックを組み合わせたエンターテインメントショー!  
 みんなで盛り上げ、ショーを楽しみましょう♡

10時50分～

### 親子で **あそぼう縁日**

金魚すくいや的当て、  
 ハンドスタンプ、  
 ふわふわドームで遊ぼう!!  
 サーキットコーナーもあるよ!

10時50分～11時30分

### はいはい & **よちよち競争**

おおむね1歳6か月までの  
 歩行ができるお子さんが対象(25人まで)。

自力で前に進める歩行前のお子さんが対象(25人まで)。

お米や  
 お菓子の  
 賞品あり!

9時45分  
 ～10時  
 受け付け



10時50分～

### **ママさんブース**

・ママさんのからだにやさしいコーナー(体の歪みなどをチェック)  
 ・ママさん手づくりワークショップコーナー(参加費あり)

10時50分～

### おもちゃ **クリニック**

おもちゃの修理をします。

おうちで  
 壊れてしまった  
 おもちゃを持って  
 きてね



### 健診・相談コーナー

所 りんくる(花川北6・1)  
 間 保健推進課 ☎72・3124

健診・相談名	対象	日時	持ち物	
乳幼児健診	4か月児健診、BCG	4～5か月児	14(木) 12時50分～13時45分	・母子健康手帳
	10か月児健診	9～11か月児	15(金) 9時50分～11時10分	・問診票
	1歳6か月児健診	1歳6～11か月児	13(水) 12時50分～13時50分	・4か月児健診のみ BCG予診票も
	3歳児健診	3歳0～11か月児	12(火) 12時50分～14時10分	
歯科検診・フッ素塗布	0・1・3歳代		13(水) 10時～10時30分	・母子健康手帳
	2・4歳代～就学前まで		13(水) 10時30分～11時	・歯ブラシ
乳幼児健康相談	乳幼児		13(水) 10時～11時	・母子健康手帳
発達すくすく相談	幼児		5(火)・25(月) 9時30分～15時 ※要申込	

### 出張! マザーズハローワーク札幌 就職応援ミニセミナー

就職活動の進め方や取り巻く環境の説明です。

☑ 子育て中の方、仕事と家庭の両立を目指す方

目 8(金) 10時30分～11時30分

所 花川北コミセン(花川北3・2)

☎ 就職支援ナビゲーター 萬谷純子氏

持 筆記用具 定15人(申込順)

申 1(金) までにマザーズハローワーク札幌

☎011・233・0301 ※平日8時30分～17時15分



# ヘルシーライフ



## 献血にご協力を!

日時 3(日)9時30分~16時  
 場所 イオンスーパーセンター石狩緑苑台店  
 (緑苑台中央1・2)  
 問合せ 石狩市献血推進協議会  
 (福祉総務課内) ☎72・3152



## 女性の健康相談

女性特有の身体的特徴から生じる健康について相談に応じます。

日時 12(火)13時30分~15時30分  
 申込期限 11(月)16時  
 場所・申込・問合せ 江別保健所  
 (江別市錦町4・1) ☎011・383・2111

## ふまねっと健康教室

網を踏まない、ステップを覚える、手拍子を加える複数の課題を同時に行い、楽しく交流できる学習運動です。

日時 14(木)・28(木)10時30分~12時  
 場所 市民館  
 (花川北3・3 学び交流センター)  
 持ち物 底の平らな上靴  
 費用 月2回500円  
 問合せ ふまねっとはまなす  
 大瀬さん ☎76・1876

## 第6回 ウオー9の日イベント

市役所から花咲菟戸通を通り紅葉山南公園までの往復約7kmをウォーキング! ※荒天中止  
 日時 19(火)10時~12時  
 集合場所 市役所(花川北6・1)  
 持ち物 飲み物、帽子、ポイントカード  
 問合せ スポーツ健康課 ☎72・6123



## 女性相談サロン【女性限定】

生活の悩み・困り事などを、女性相談員や同じ悩みを抱える方とお茶を飲みながら語り合ひましょう。※お困りの方に生理用品をお渡しします

対象 市内に在住・通勤・通学している女性  
 日時 26(火)13時~16時  
 場所 市役所4階(花川北6・1)  
 相談員 北海道家庭生活カウンセラークラブ石狩地区  
 問合せ 広聴・市民生活課 ☎72・3227

## 成人健康相談

生活習慣病の予防・改善、禁煙など健康に関する相談に保健師・栄養士が応じます。

日時 応相談(平日9時~17時)  
 場所 りんくる(花川北6・1)  
 申込・問合せ 保健推進課 ☎72・3124

## 石狩いきいきウォーキング in 浜益

すこやかロード「浜益温泉コース」約6kmをウォーキング。希望者は浜益温泉入浴も!  
 日時 10/6(金)9時~15時  
 集合場所 市役所(花川北6・1) ※バス送迎  
 持ち物 昼食、飲み物、帽子、入浴セット、ポイントカード  
 定員 30人(申込順)  
 費用 入浴料大人450円、70歳以上の市民は220円  
 申込期間 1(金)~22(金)  
 申込・問合せ スポーツ健康課 ☎72・6123



## 第15回 元気スポーツフィールド IN 石狩

内容 濃昼山道(厚田区)のトレッキング  
 ※雨天中止  
 対象 市内在住・通勤・通学する高校生以上の方  
 日時 10/9(月・祝)7時~  
 集合場所 B&G海洋センター(花咲337・4)  
 ※バス送迎  
 定員 50人 費用 1,000円  
 申込方法 電話または  
 申込フォームから  
 申込期限 28(木) 申込フォーム▲  
 申込・問合せ (公財)石狩市体育協会  
 ☎64・1220



## 浜益温泉入浴送迎

対象 70歳以上(厚田・浜益区の方除く)  
 日時 10/12(木)9時~17時  
 場所 浜益温泉(実田254・4)  
 持ち物 入浴セット  
 定員 20人(申込多数時抽選)  
 費用 入浴料250円  
 そのほか 詳細は後日郵送でお知らせ  
 申込期間 1(金)~8(金)  
 申込・問合せ 高齢者支援課 ☎72・7014

## スポーツ塾「からだケア教室」

内容 健康・体力づくり運動実技ほか  
 対象 原則50歳以上の方  
 日程 11/1~29の毎週水曜 ※全5回  
 時間 15時~16時30分  
 場所 B&G海洋センター(花咲337・4)  
 講師 柔道整復師・鍼灸師 田中文恵氏、石狩市体育協会インストラクター 糟谷信一氏  
 持ち物 室内用運動靴、飲み物  
 定員 30人(申込順)  
 費用 500円  
 申込期限 10/26(木)  
 申込・問合せ (公財)石狩市体育協会  
 ☎64・1220

## 厚田区 ※費用は要問合せ

問 厚田支所市民福祉課 ☎78・1033

## 乳幼児歯科検診

5(火)9時~10時  
 厚田保健センター

## 脳の健康教室

7(木)・14(木)・21(木)・28(木)  
 13時30分~15時30分  
 厚田保健センター

## いきいきリハビリ 厚みの会

12(火)13時45分~15時15分  
 厚田保健センター

## いきいきリハビリ 望の会

13(水)10時15分~11時45分  
 望来コミセン「みなくる」

## 転倒予防教室

25(月)  
 9時10分~10時20分 厚田保健センター  
 10時50分~12時 虹が原会館

## いきいきリハビリ 虹の会

27(水)10時30分~11時30分  
 虹が原会館

## 浜益区 ※費用は要問合せ

問 浜益支所市民福祉課 ☎79・2112

## 生きがづくり学園社会見学

1(金)・5(火)9時~17時  
 秩父別町

## 乳幼児健診

3(日)9時30分~11時30分  
 浜益コミセン「きらり」

## 悠々サロン

5(火)9時30分~11時30分  
 浜益支所

## いきいき楽習

6(水)・13(水)・20(水)・27(水)  
 13時30分~15時30分  
 浜益支所

## 総合がん検診

7(木)6時30分~15時  
 対がん協会 札幌がん検診センター

## はつらつ運動教室

8(金)10時~12時  
 浜益コミセン「きらり」

## リハビリ教室

12(火)・26(火)10時~12時  
 浜益支所

## 乳幼児歯科検診

13(水)9時30分~11時30分  
 浜益コミセン「きらり」

# 救急当番病院

電話で医療機関に確認の上、受診してください。

1(金)	<b>内科</b> 18時～23時	幸愷会
2(土)	<b>内科</b> 19時～翌朝7時	幸愷会
3(日)	<b>内科</b> 9時～17時 19時～翌朝7時 <b>外科</b> 9時～17時	はまなす 幸愷会 はまなす
4(月)～8(金)	<b>内科</b> 18時～23時	幸愷会
9(土)	<b>内科</b> 19時～翌朝7時	幸愷会
10(日)	<b>内科</b> 9時～17時 19時～翌朝7時 <b>外科</b> 9時～17時	幸愷会 幸愷会 幸愷会
11(月)～15(金)	<b>内科</b> 18時～23時	幸愷会
16(土)	<b>内科</b> 19時～翌朝7時	幸愷会
17(日)	<b>内科</b> 9時～17時 19時～翌朝7時 <b>外科</b> 9時～17時	はまなす 幸愷会 はまなす
18(月・祝)	<b>内科</b> 9時～17時 18時～23時 <b>外科</b> 9時～17時	はまなす 幸愷会 はまなす
19(火)～22(金)	<b>内科</b> 18時～23時	幸愷会
23(土・祝)	<b>内科</b> 9時～17時 19時～翌朝7時 <b>外科</b> 9時～17時	はまなす 幸愷会 はまなす
24(日)	<b>内科</b> 9時～17時 19時～翌朝7時 <b>外科</b> 9時～17時	みき内科 幸愷会 幸愷会
25(月)～29(金)	<b>内科</b> 18時～23時	幸愷会
30(土)	<b>内科</b> 19時～翌朝7時	幸愷会

石狩幸愷会病院 所花川北7・2・22 ☎71・2855  
 はまなす医院 所花畔4・1・141・1 ☎64・6622  
 みき内科クリニック 所花川南7・3・42 ☎75・2525

## 夜間協力病院 月曜～金曜 23時～翌朝7時

手稲溪仁会病院  
 所札幌市手稲区前田1・12・1・40 ☎011・681・8111  
 ※診療費とは別に時間外選定療養費7,700円(税込)がかかります  
 札幌東徳洲会病院  
 所札幌市東区北33東14・3・1 ☎011・722・1110

病院へ行く? 救急車を呼ぶ?  
迷ったときは

看護師が  
救急医療相談に  
対応します。



救急安心センターさっぽろ  
#7119 または  
☎011-272-7119

24時間365日対応

▼外国語対応  
英語・中国語・韓国語・ロシア語・  
ベトナム語など21カ国語

お子さんが急病!  
受診に迷ったときは

電話相談は、一般的な対処に  
関し看護師が助言を行うもの  
で、診断・治療はできません。  
より専門的な知識を要する場  
合は、小児科医が相談と助言  
に応じます。

北海道小児救急電話相談

毎日19時～翌朝8時

短縮ダイヤル #8000  
または ☎011-232-1599

日本小児科学会

こどもの救急

検索

休日・夜間当番医など  
医療機関情報を提供

けがや急病などの緊急時に、  
受診可能な「休日・夜間当番  
医」などの医療機関情報を、  
24時間体制で提供しています。

救急医療  
情報案内センター

☎0120-20-8699  
☎011-221-8699

## 新型コロナウイルスを含む感染症への対応

問 保健推進課 ☎72・6124

夏風邪と新型コロナウイルス感染症を  
症状だけで判別することは困難です

発熱や風邪症状があって受診する場合は、直接受診せず、**必ず事前に電話で医療機関へ連絡を。**受診時は必ず**マスクを着用**しましょう。

対応に迷ったら…

北海道新型コロナウイルス感染症健康相談センター  
☎0120-501-507

詳細は  
北海道コロナチャット  
ボットへ!



## 秋にも気をつけたい“夏風邪”について

夏風邪と呼ばれる  
感染症

- 「手足口病」「ヘルパンギーナ」の症状は、発熱・のどの痛み・口の粘膜にできる水疱(すいほう)です
- 「咽頭結膜熱(プール熱)」「流行性角結膜炎」の症状は、発熱・目やに・目の充血・のどの痛みです
- これらは1歳～5歳ごろの子どもがかかりやすい感染症ですが、大人も含め幅広い年代がかかります
- 夏に流行しますが、例年秋口にかけても流行が続くため、注意が必要です

予防方法

- ウイルスは唾液や鼻水に多く存在するため、手洗いや消毒を徹底しましょう



**市長室開放**

より良いまちづくりのため  
市政について市長と語り合  
いませんか？

**日時** 13日(水)15時～17時

※1件30分

**場所** 市役所

**申込期限** 11日(月)17時15分

**申込・問合せ** 広聴・市民生活課

☎72・3191



**集団資源回収実績報告書の提出をお忘れなく！**

集団資源回収実施団体に登  
録し、本年度上半期(4月～9  
月回収分)の実績がある団体は  
次の書類を提出してください。

**提出書類** 集団資源回収実績

報告書(兼口座振替依頼書)、回

収伝票

**提出期限** 10月6日(金)

**奨励金支払予定** 10月下旬  
**提出・問合せ** ごみ・リサイクル課  
(市役所3階) ☎72・3126

**ごみの収集日**

【燃えないごみ・廃蛍光管等】

**収集日** 13日(水)

【みどりのリサイクル】

**収集日** 11日(月)

**問合せ** ごみ・リサイクル課

☎72・3126

**マイナンバーカード**

**【休日・夜間交付】**

「マイナンバーカード交付通  
知書・電子証明書発行通知書」  
が届いている方を対象に行い  
ます。

※本人確認書類を持参のこと

**日時** ①2日(土)9時～12時

②10日(日)9時～12時

③28日(水)17時30分～19時

【申請受付臨時窓口】※予約制

写真撮影を行い、オンライン

申請手続きをサポートします。

**日時** 24日(日)10時～12時

**申込期間** 1日(金)～22日(金)

【共通事項】

**場所・申込・問合せ** 市民課

(市役所1階1番窓口)

☎72・3165

**マイナポイント  
申し込みなどのサポート**

マイナポイントを受け取る  
ための申し込みなどのお手伝  
いをしています(予約不要)。

**受付期限** 29日(金)平日8時45

分～17時15分

**場所** 市役所1階ロビー(中央

階段付近特設窓口)

**持ち物** マイナンバーカード、

暗証番号(取得時に設定した

「利用者証明用電子証明書(4

桁)」、本人名義の通帳(公金

受取口座登録希望の方)、対象

キャッシュレス決済サービスの

カードまたはスマホアプリ

**対象** 令和5年2月までにマイ

ナンバーカードを申請した方

※対象外の方でも健康保険証と

しての利用申し込みや、公金受取

口座の登録サポートも可能

**問合せ** 市民課 ☎72・3165

**北海道お米・牛乳  
子育て応援事業**

北海道産のお米や牛乳が購  
入できる商品券などを支給す  
る「北海道お米・牛乳子育て応

援事業」の申請を受付中です。

**対象** 平成17年4月2日～令

和5年9月30日に生まれた子

どもがいる道内の子育て世帯

**審議会のうごき**

市民の声を  
活かす条例

**7月の開催状況**

☎72・3191 廣聴・市民生活課

開催日	名称(担当課)	主な議題	公開区分	傍聴者数
3	障がい者福祉計画策定委員会(障がい福祉課)	石狩市障がい者福祉計画の改定について(提言依頼)	公開	1
5	子どもの権利に関する条例検討委員会(子ども政策課)	(仮称)石狩市子どもの権利に関する条例について(提言依頼)	公開	8
11	奨学審議委員会(学校教育課)	令和5年度奨学生選考について(諮問)	非公開	—
14	福祉有償運送運営協議会(福祉総務課)	対価の変更について	公開	0
20	厚田区地域協議会(厚田支所地域振興課)	第9期の総括について	公開	1
24	文化財保護審議会(文化財課)	令和5年度文化財事業について	公開	0
	障害者総合支援認定審査会(障がい福祉課)	障害者総合支援法に基づく介護給付等申請者の障害支援区分の審査	非公開	—
27	都市計画審議会(建設総務課)	札幌圏都市計画用途地域及び緑苑台ニュータウン地区地区計画の変更について(石狩市決定)	公開	1
28	社会福祉審議会(高齢者支援課)	石狩市高齢者世帯等福祉除雪サービス事業の見直しについて	公開	0
—	介護認定審査会(高齢者支援課)	要介護、要支援の審査・判定(7月中8回開催)	非公開	—

**児童扶養手当**

**支払日** 11日(月)

※昨年7月に送付の児童扶養  
手当現況届が未提出の方には、  
支払いができませんので至急  
ご連絡ください

**問合せ** 子ども家庭課(市役所

1階18番窓口)

☎72・3128

**年金生活者支援給付金**

前年の公的年金などの収入  
とその他の所得額が一定額以下  
の方には、年金生活者支援給  
付金が支給されます。10月分  
の令和5年度に新たに対象  
となる方には、日本年金機構か

**樹木の剪定にご協力を**

道路上に飛び出している枝  
葉は、歩行者や通行車両の支  
障となります。道路が安全・快  
適に通行できるよう、定期的に  
剪定を行いましょ。枝葉の処  
分は「みどりのリサイクル」を  
ご利用ください。

**問合せ** 都市整備課 ☎72・6122

みどりのリサイクルについて

☎72・3126



▲詳細



**～出前講座～**

今日はごみの減量について一緒に考えましょう

皆さんは普段どんな取り組みをしていますか？

詰め替え用品を使っていまーす！

買物の時はマイバッグを持て行くよ！

リサイクルショップに行ったらよ！

段ボールは資源回収に出してあるよ！

①リフーズ ごみの発生回避

②リデュース ごみの排出抑制

皆さん、しっかりと「4R」に取り組んでいますね！

③リユース 製品・部品の再利用

④リサイクル ごみの再資源化

**「4R」の順番を心がけて できることから始めてみよう！**

これからも続けていくニヤー！

企画 いしかりごみへらし隊

ら請求案内が送付されます。同封の申請はがきを郵送してください。※8月に受給している方は申請不要

**対象** ①65歳以上で老齢基礎年金を受給し、前年の年金収入額とその他の所得額の合計が約88万円以下かつ世帯全員が市町村民税非課税の方

②障害基礎年金・遺族基礎年金を受給し、前年所得が約47.2万円以下の方

※請求案内が未着でも4月以降の世帯状況の変更などで対象となる場合あり。要問合せ

**申込期限** 29日(金) ※12月末までの手続きで10月分から支給。1月以降は手続きの翌月分から支給

**問合せ** 給付金専用ダイヤル ☎0570・054092

**9月10日～16日は 自殺予防週間**

悩みがあるとき、困ったときには一人で悩まず家族や友だち、職場の同僚など身近な人に相談を。また、電話やSNSでの相談窓口もご利用ください。

**【電話相談】**  
よりよいホットライン(24時間対応) ☎0120・279・338

こころの健康相談統一ダイヤル ☎0570・064・556  
(平日9時～21時、土・日・祝日10時～16時 ※年末年始除く)

**【SNS相談 (LINE、チャットなど)】**  
「まもろうよこころ」で検索または下記を読み取り

QRコード ▲SNS相談

**【命を守るゲートキーパー】**  
悩んでいる方に声をかけ、話を聞き、必要な支援につなげ、見守る人のことです。勇気を持って声をかけてみましょう。

QRコード ▲ゲートキーパーについて

**問合せ** 保健推進課 ☎72・3124

**RUN伴(ラントモ) 北海道2023**

誰もが暮らしやすい地域をつくることを目的に、認知症の方と地域の方が道内各地でタスキをつなぎます。オレンジ色のTシャツを着たランナーを見かけたら声援をお願いします。

**日時** 8日(金)8時30分～  
コース りんくるを出発し、夕方の駅石狩「あいろーど厚田」にゴールします

**問合せ** 認知症フレンドシップクラブ札幌・石狩事務局 木元さん ☎080・3230・9008

**あんしん声かけ訓練**  
認知症の方が道に迷ったことを想定し、実際に声をかける訓練です。市内スーパの店舗前で高齢者役が待機していますので、「広報を見ました」など声をかけを。※小雨決行

**日時・場所** 14日(木)  
9時30分～10時 ラッキー花川南店  
10時15分～11時 コープさっぽろいしかり店  
11時10分～11時40分 イオンスーパーセンター石狩緑苑台店

**問合せ** 石狩市南地域包括支援センター ☎73・2221  
地域包括ケア課 ☎77・7535

**衆議院小選挙区の区割り改正**

令和4年11月、公職選挙法の一部を改正する法律(区割り改正法)が公布されました。本改正により、衆議院小選挙区選出議員選挙の区割りが一部変更となり、次の衆議院議員総選挙から新しい選挙区で選挙が行われます。詳細は市HPをご覧ください。

**第4区** 札幌市西区(第1区に属しない区域)・手稲区・小樽市・石狩市・後志総合振興局管内

**問合せ** 選挙管理委員会事務局 ☎72・3146

QRコード ▲市HP

納期限	11月	上下水道料金(8月分)
	10/2月	固定資産税・都市計画税(第3期) 介護保険料(第4期) 後期高齢者医療保険料(第3期) 国民健康保険税(第4期) 市営住宅使用料(9月分)
時間外納付・相談窓口	開設日時	24日10時～15時 ※上下水道料金除く 28日17時15分～20時
	開設窓口	●市税と国民健康保険税 ●後期高齢者医療保険料 納税課(市役所1階15番窓口) ☎72・3121 ●上下水道料金 水道営業課(市役所2階8番窓口) ☎72・3133
※上記日時以外の相談は各課窓口へ ※厚田・浜益支所では時間外の窓口を開設していません <b>石狩ハイスタンプ券での納付</b> 平日8時45分～17時15分 ※上下水道料金と時間外の窓口では石狩ハイスタンプ券が発行するハイスタンプ券での納付はできません		

## 市の相談窓口

### 人権相談

19(火)13時30分～16時(受付15時30分まで)  
市役所4階  
広聴・市民生活課 ☎72・3191

### 行政相談

21(木)13時30分～16時 市役所1階  
広聴・市民生活課 ☎72・3191

### 弁護士無料法律相談

6(水)・20(水)13時30分～15時30分  
※電話申込、各4組(申込順)  
広聴・市民生活課 ☎72・3191

### 家庭生活相談と女性相談

5(火)・12(火)・19(火)10時～15時 市役所1階  
【女性限定】

21(木)10時～15時 花川南コメン2階  
26(火)は「女性相談サロン」開設(詳細はP14)  
※お困りの方に生理用品をお渡しします  
北海道家庭生活カウンセラークラブ石狩地区  
広聴・市民生活課 ☎72・3227

### 子ども・ひとり親相談

平日 9時～17時(受付16時まで)  
子ども相談センター(市役所2階) ☎72・3195

### 住民よろず相談

火曜 13時～16時(受付15時まで)  
りんくる2階福祉団体活動室 ☎72・8220

毎月第3木曜 13時～16時(受付15時まで)  
厚田保健センター ☎78・2521  
高齢者生活福祉センター ☎79・5050

### ジョブガイドいしかり

平日 9時30分～17時  
就業アドバイザーによる相談は(昼休み除く)  
月・水・金曜 10時～16時(受付15時まで)  
ジョブガイドいしかり(市役所2階) ☎75・8609

### 消費生活相談

平日 10時～16時  
石狩市消費生活センター(市役所1階) ☎75・2282

### 特別支援・不登校相談

平日 9時～15時45分(金曜は14時45分まで)  
教育支援課 ☎76・8000

### 65歳以上の高齢者の相談窓口

各地域包括支援センターにお気軽にご相談ください。  
平日 9時～17時  
南地域包括支援センター ☎73・2221  
花川中央地域包括支援センター ☎77・6371  
北地域包括支援センター ☎75・6100  
厚田区 ☎78・1030  
浜益区 ☎79・5111

## その他の相談窓口

### 年金相談 ※窓口相談のみ

平日 8時30分～17時15分  
毎月第2土曜 9時30分～16時  
街角の年金相談センター麻生  
☎0570・05・4890(予約専用)

### ひきこもりや不登校などに関する相談

平日 10時～19時  
ひきこもりサポートセンター ☎77・5763

### 相続・遺言、不動産(空き家問題など)、その他無料法務相談

27(水)13時～15時 花川北コメン  
行政書士池田法務事務所 ☎72・3558(電話予約可)

### 社会保険労務士と話そう! 働き方・年金・暮らしのこと

22(金)10時～12時 厚田総合センター  
23(土・祝)13時～16時 花川北コメン  
ふなね社労士事務所 ☎080・5725・8114(当日の電話相談可)

## 学校開放後期利用申し込み

**対象** 市内在住・通勤・通学の方  
が10人(浜益区は5人)以上の団体  
※20歳以上の責任者が1人以上いること

**期間** 11月1日(水)～令和6年4月30日(火)

**場所** 市内小・中学校体育館

**費用** 1時間700円(厚田・浜益区500円)

**申込方法** スポーツ健康課、各支所、B&G海洋センターにある申込用紙を提出

**申込期間** 1日(金)～20日(水)

※必着。厚田・浜益区は使用日の7日前まで

**申込・問合せ** (公財)石狩市体育協会(〒061-3218 花畔

337・4) ☎64・1220  
厚田支所生涯学習課

☎78・2250  
浜益支所生涯学習課

☎79・2114

## 大人のプレミアム食育講座(個人向け)

給食センターの紹介や食育講話、給食試食もあります。

**内容** ①知っていますか? 石狩のおいしいもの

②減塩のカギ 給食のだしを味わおう

**日時** ①29日(金) ②10月31日(火)  
10時30分～12時

**講師** 市栄養士

**持ち物** 筆記用具  
**定員** ①30人程度(申込順)



※給食のイメージ

②20人程度(申込順)  
**費用** 422円(給食代)

**そのほか** 5人以上のグループ・団体は別日程で実施可。希望する方はご連絡ください

**申込期限** ①14日(木) ②10月16日(月)

**場所・申込・問合せ** 学校給食センター(花川北7・1)

☎62・8015

## 障がいに関する本の展示

9月の知的障害福祉月間に合わせ、市地域自立支援協議会と市が主催し、障がいについて考えるきっかけとなるよう、障がいに関する本を展示します。

**日時** 6日(水)～13日(水)

※市民図書館開館時間内

**場所** 市民図書館(花川北7・1)

**問合せ** 障がい福祉課  
☎72・3194

## 市役所ロビーコンサート

**日程・内容**  
7日(木)石狩混声合唱団  
13日(水)カウルオカラージャパン

26日(火)アコーディオンサークル

**時間** 12時30分～12時50分

**場所** 市役所1階ロビー

**問合せ** 社会教育課  
☎72・3173

## 市役所ロビー展

**日程・内容**  
11日(月)～15日(金) HOHOEMI  
25日(月)～29日(金) 北海道刻書芸術会

**時間** 9時～17時(初日10時～、最終日16時まで)

**場所** 市役所1階ロビー

**問合せ** 社会教育課  
☎72・3173

# 住宅改修による家屋の固定資産税減額措置

次の要件に適合する住宅の改修工事を行った場合、翌年度(1年間)の住宅の固定資産税が減額されます。

## 省エネルギー改修を行った住宅

### 要件

- H26/4/1以前に建築
- 改修後の住宅部分の床面積が50㎡以上280㎡以下であること ※①
- 次の改修工事に該当するもの
  - 1) 【必須】窓の断熱性能を高める改修工事(省エネ建材等級4つ星以上)を実施
  - 2) 1の改修と併せて行う天井、壁または床の断熱性を高める改修工事(過去に省エネルギー改修の軽減を受けている場合は対象外)
  - 3) 1または2の工事と併せて、太陽光発電装置、高効率空調機、高効率給湯器または太陽熱利用システムの設置工事を行うもの
- 省エネルギー改修工事に要した自己負担額(国または地方公共団体からの補助金を除いた額)が次の要件を満たすもの
  - ・1または2の場合、費用が60万円を超えるもの
  - ・3の場合、1または2の費用が50万円を超え、太陽光発電装置、高効率空調機、高効率給湯器または太陽熱利用システムの設置工事と併せて60万円を超えるもの

### 減額の範囲

1戸当たりの床面積120㎡を限度に3分の2(省エネルギー改修により認定長期優良住宅となった場合は3分の1)に減額

- |      |  |                                       |
|------|--|---------------------------------------|
| 申告書類 | ●熱損失防止改修住宅等に係る固定資産税減額申告書 ※②                          | ●省エネルギー改修工事で認定長期優良住宅となった場合は、認定通知書のコピー |
|      | ●住民票(コピーも可)  | ●補助金を受けている場合は、補助金額が分かる書類              |
|      | ●増改築等工事証明書など ※③<br>(H29/3/31以前の場合は、代わりに熱損失防止改修工事証明書) |                                       |
|      | ●省エネルギー改修工事の内容が分かる工事見積書・領収書のコピー・図面・着工前後の写真           |                                       |

## バリアフリー改修を行った住宅

### 要件

- 新築から10年以上が経過
- 65歳以上の方、要介護認定または要支援認定を受けている方、障がいのある方のいずれかが居住
- バリアフリー改修後の住宅部分の床面積が50㎡以上280㎡以下であること ※①
- 廊下の拡幅、階段の傾きの緩和、浴室の改良、トイレの改良、手すりの取り付け、床段差の解消、床の滑り止め、扉の改良などを実施
- バリアフリー改修工事に要した自己負担額(国または地方公共団体からの補助金を除いた額)が1戸当たり50万円を超えるもの

### 減額の範囲

1戸当たりの床面積100㎡を限度に3分の2に減額

- |      |                               |  |
|------|-------------------------------|--|
| 申告書類 | ●住宅のバリアフリー改修に伴う固定資産税の減額申告書 ※② | ●バリアフリー改修工事の内容が分かる工事見積書・領収書のコピー・図面・着工前後の写真 |
|      | ●住民票(コピーも可)                   | ●補助金を受けている場合は、補助金額が分かる書類                   |
|      | ●年齢や介護、障がいなどを証する書面            |  |

## 耐震改修を行った住宅

### 要件

- S57/1/1以前に建築
- 耐震改修工事に要した自己負担額(国または地方公共団体からの補助金を除いた額)が1戸当たり50万円を超えるもの

### 減額の範囲

1戸当たりの床面積120㎡を限度に2分の1(耐震改修により認定長期優良住宅となった場合は3分の1)に減額

- |      |  |                                   |
|------|--|-----------------------------------|
| 申告書類 | ●耐震基準適合住宅等に係る固定資産税減額申告書 ※②             | ●扉の性能評価書(該当する場合のみ)                |
|      | ●増改築等工事証明書 ※③                          | ●耐震改修工事で認定長期優良住宅となった場合は、認定通知書のコピー |
|      | ●耐震改修工事の内容が分かる工事見積書・領収書のコピー・図面・着工前後の写真 | ●補助金を受けている場合は、補助金額が分かる書類          |

- |      |  |
|------|--|
| 共通事項 | ●改修工事完了日から3カ月以内の申告が必要です。やむを得ない事情がある場合はご相談ください  |
|      | ●申告後、税務課による現地調査があります   |
|      | ●基本的に同時適用はできませんが、省エネルギー改修とバリアフリー改修の減額措置は、同時に受けられる場合があります。詳細はお問い合わせください   |
|      | ※①併用住宅は住宅部分が延べ床面積の2分の1以上であること。住宅部分が対象、貸家住宅は対象外<br>※②申告書は、税務課(市役所1階15番窓口)または市HPから入手可<br>※③増改築等工事証明書の発行には費用を要し、税の減額分を超える場合があるため、事前に要確認。証明書の発行は、指定確認検査機関、登録住宅性能評価機関、住宅瑕疵担保責任保険法人、建築士事務所に属する建築士が行います |

イベントの参加、  
実施は十分な  
感染対策を!



# イベントカレンダー

児童館の  
行事は  
こちらで  
チェック!





▲ 右に該当する場合は、掲載をお断りします • 営利目的の販売・勧誘、宗教、政治活動 • 公の秩序を乱すような内容 • 広く市民に周知する内容と認められないとき

14(木)・28(木)

## ハマナスHealthyタイム

ハマナスなど海浜植物が元気に育つための除草や苗の植え込みをします。ミニレクチャーも!

時間 10時~12時 定員 10人(申込順)   
持ち物 園芸用手袋、長靴  
申込期限 各開催日の前日まで 申込▶   
場所・申込・問合せ 石狩浜海浜植物保護センター  
(弁天町48・1) ☎60・6107 ※火曜休館

15(金)

## 知って 作って 食べて 安心! ~生活クラブの豆腐の話

豆腐を通して、遺伝子組み換え食品などについて学びます。豆腐作りの実演・食べ比べも!

時間 10時30分~13時 費用 150円  
場所 花川北コミセン(花川北3・2)  
講師 オシキリ食品(株)職員 定員 10人  
申込期限 8(金) そのほか 託児あり(先着5人)  
申込・問合せ 生活クラブ第一センター 熊谷さん  
☎011・665・1010 ☎011・665・1012

①15(金) ②③16(土)

## オープンガク堂café 時空ヲ旅スル音楽会

オヤツ×ブンガク×オンガクのコラボアート!

時間 ①19時~22時 ②11時~14時  
③15時~18時  
場所 アートウォーム(花畔1・1)  
費用 一般3,000円(全席自由)、  
高校生以下無料(席数限定・要予約)  
申込・問合せ Arts@Local 今野さん  
☎090・1306・3836

16(土)

## 花川南防風林観察会

散策路沿いに開花状況やいろいろな草木の実の様子、キノコを観察します。※小雨決行

時間 10時~12時  
集合場所 花川南公園入り口前(花川南6・5)  
持ち物 虫よけスプレー、あれば図鑑  
費用 100円(資料代) 申込期限 14(木)  
申込・問合せ 石狩浜夢の木プロジェクト  
安田さん ☎090・6211・1602

16(土)

## 第2回 バス見学会 石狩湾新港 大型風力発電

グリーンパワー石狩(GPI)の巨大風力発電が試運転を開始します! 新港西ふ頭、中央ふ頭から14基の風車を望みます。

時間 10時~12時  
集合場所・時間 ①花川南コミセン(花川南6・5)10時  
②花川北コミセン(花川北3・2)10時15分  
費用 1,000円(バス・資料代) ※資料は郵送  
申込期限 10(日) 定員 30人  
申込・問合せ いしかり風力発電研究所  
藤田さん ☎090・7512・2228

10(日)

## 第13回 ひろくるマンスリーコンサート

オペラ歌手とピアニストの夫婦デュオ「ひろくる」のコンサート。お食事券抽選会も!

内容 スポーツ界を彩ってきた名曲特集  
時間 11時~12時30分 定員 60人  
場所 市公民館(花川北3・3 学び交流センター)  
費用 1,000円(全席自由)、学生以下100円(お菓子付き)  
申込・問合せ Arts@Local 今野さん  
☎090・1306・3836

12(火)~17(日)

## トリム・フォトクラブ写真展

時間 10時~17時(初日11時~、最終日16時まで)  
場所 市民図書館(花川北7・1)  
問合せ 山崎さん ☎070・5069・3194

13(水)

## 石狩産はちみつ手ごね石饅作り

石狩産はちみつを使った手ごね石饅作りをします。当日はデザート&ドリンク付き。

時間 14時~14時45分  
場所 農家ふえエリー's(八幡5・421・7)  
講師 福本垂矢子氏  
定員 10人 費用 1,800円  
申込・問合せ 福本さん  
☎salon.de.ayako@gmail.com



13(水)・14(木)

## 正社員をめざそう! 企業説明会

正社員就職を希望する方と企業の出会いの場。各日12社出展予定です。

内容 ①ミニセミナー ②企業説明会  
対象 おおむね30歳~55歳の方  
時間 ①13時~13時30分  
②13時35分~15時40分  
場所 キャリアバンクセミナールーム  
(札幌市中央区北5西5 sapporo55)  
定員 ①10人  
そのほか 服装自由。履歴書不要。  
主催:北海道経済産業局  
申込方法 ①のみ電話で申し込み  
申込・問合せ キャリアバンク(株)  
平田さん・川村さん ☎011・218・5823



▲詳細

8(金)・26(火)

ひろくると一緒に歌おう!

## 花川うたごえサロン

プロのオペラ歌手・ピアニストと一緒に季節の愛唱歌を歌いましょう!

時間 10時~11時30分 定員 50人  
場所 市公民館(花川北3・3 学び交流センター)  
費用 1,000円(歌集代、ドリンク・お菓子代含む)  
申込・問合せ Arts@Local 今野さん  
☎090・1306・3836

8(金)

おしゃべり上映会オペラ編26

## ヴェルディ「椿姫」

選りすぐりのオペラ映像を、オペラ歌手がエピソードトークを交えながら解説します。

時間 13時~16時 講師 バリトン歌手 今野博之氏  
場所 市公民館(花川北3・3 学び交流センター)  
持ち物 筆記用具 定員 30人  
費用 500円(資料代、ドリンク・お菓子代)  
申込・問合せ Arts@Local 今野さん  
☎090・1306・3836

9(土)

いしかり森林ボランティア「クマゲラ」

## 20周年記念「秋の森を歩こう」

桜の苗木を植樹後、「千年の森」を案内します。散策や作業体験、きのこ汁の提供も!

※小雨決行  
時間 8時~13時 定員 20人(申込順)  
場所 市役所前広場(花川北7・1)、  
千年の森(厚田区小谷)  
持ち物 飲み物、昼食、野外行動できる服装・長靴、雨具  
費用 大人800円、子ども300円(保険料含む)  
そのほか 中止の場合は6(水)までに連絡  
申込期限 4(月)  
申込・問合せ いしかり森林ボランティア「クマゲラ」  
若松さん ☎74・1131

①9(土) ②30(土)

## アートウォームカフェほわぼわ

【①いっしょにあそぼう】

内容 わらべうたや絵本の読み聞かせなど

対象 小学生までの親子  
時間 11時~11時15分

そのほか 飲み物の注文をお願いします

【②初めてのトランスパレント~まどかざり~】

内容 トランスパレントペーパーで窓飾り作り

対象 中学生以上 時間 11時~12時

講師 中野京子氏 持ち物 スティックのり

定員 5人 申込期間 1(金)~25(月)

費用 600円(ドリンクとミニケーキ付き、材料費込み)

【共通事項】

場所 アートウォーム(花畔1・1)

問合せ 子育て支援ワーカーズぽけっとママ

宮田さん ☎090・8636・2004



## 石狩ハイスンプ会

### 【解散のお知らせ】

諸事情により解散します。シールはお早めにご利用を! ※満貼台紙は加盟店で1冊500円として使用できます

加盟店シールの発行期限 12/31(日)

満貼台紙の使用期限 R6/1/31(水)

### 【廃食用油を回収】

廃食用油500mlにつき石狩ハイスンプシールを1枚差し上げます。

回収場所 ①当会事務局(花川南2・2)

②(株)金岡商店(花川南1・4)

回収期限 ①12/28(木) ②12/31(日)

### 【共通事項】

場所・問合せ 石狩ハイスンプ会事務局

(花川南2・2) ☎72・4575 ※平日9時~12時

## ①10/21(土) ②10/22(日)

### ビスケットであそぼう! 2023

ビジュアルプログラミング言語「ビスケット」発案者の原田博士と基本操作から応用まで自分たちで制作して作品を作ろう!

対象 小学生 時間 10時~15時

場所 こども未来館あいぽーと(花川北7・1)

講師 合同会社デジタルポケット原田康徳氏

定員 各20人(申込順) 費用 1,000円

申込方法 21(木)から申込開始



▲申込①



▲申込②

申込・問合せ NPO法人こども・コムステーション・いしかり ☎64・5640

## 10/8(日)

### ワールドフェスティバル2023 in 石狩

人種・国境・文化の違いを超えて外国の方と触れ合う国際交流イベント! 国際色豊かなステージ発表やフェアトレード商品などの販売も。

時間 12時~16時

場所 花川北コミセン(花川北3・2)

費用 大人200円、子ども100円 ※就学前児童無料

そのほか ボランティアスタッフを

募集中! 右の2次元コードから

申し込み

申込▶



問合せ NPO法人石狩国際交流協会 ☎62・9200

## 10/9(月・祝)

### クラリネットと弦楽四重奏コンサート

札幌交響楽団や東京交響楽団メンバーらによるバイオリン、ピオラ、チェロ、クラリネットの演奏。

時間 開場13時15分、開演14時

場所 アートウォーム(花畔1・1)

定員 80人(申込順)

費用 一般1,000円、高校生以下無料 ※全席自由

申込方法 30(土)までに申込フォームから

申込・問合せ NPO法人こども・コムステーション・

いしかり ☎64・5640

## ソフトボール 大会情報

所 スポーツ広場(花畔337・3)

間 スポーツ健康課 ☎72・6123



10(日) 石狩市民体育大会 秋季ソフトボール大会

16(土)・17(日) 第31回ミズノオープン男子北海道大会 第32回ミズノ旗争奪中学校女子大会

23(土・祝)・24(日) 第42回高校選抜女子大会 第42回高校選抜男子大会

## 9月はがん征圧月間 最後にがん検診を 受けたのはいつですか?

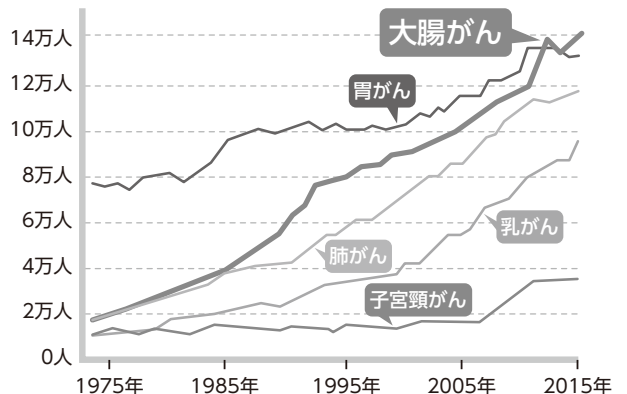
申込・問合せ 保健推進課 ☎72・3124

下半期分のバス送迎検診・集団検診の申し込みは1(金)から始まります。

がん罹患者が年々増える一方、がん検診の受診者はコロナ禍で減りました。体の中の変化は待つてはくれません。1年に1回のがん検診を再開しましょう。



▲詳細



出典:国立がん研究センターがん情報サービス「がん登録・統計」(全国がん罹患モニタリング集計(MCIJ))

## 対がん協会への バス送迎検診

予約開始日	日程	集合場所	胃	肺	大腸	子宮頸	乳	結核	前立腺	骨粗	肝炎	39	特定	後期
1(金)~	10/12(木)	白樺会館、花川中央会館、ビッグハウス花川店	●	●	●	●	●		●	●	●	●	●	●
	10/24(火)	八幡コミセン、りんくる、花川南コミセン	●	●	●	●	●		●	●	●	●	●	●
	R6/2/29(木)	りんくる、白樺会館、花川南コミセン	●	●	●	●	●		●	●	●	●	●	●

## 市内で受ける 集団検診 実施機関 札幌複十字総合健診センター

※は北海道対がん協会 札幌がん検診センター

予約開始日	日程	場所	胃	肺	大腸	子宮頸	乳	結核	前立腺	骨粗	肝炎	39	特定	後期
1(金)~	10/7(土)	花川北コミセン	●	●	●			●	●		●	●	●	●
	10/28(土)※	花川北コミセン	●	●	●				●		●	●	●	●
	10/29(日)※	花川北コミセン	●	●	●				●		●	●	●	●
	11/11(土)※	花川南コミセン	●	●	●				●		●	●	●	●
	11/19(日)	りんくる(レディース)			●	●	●			●	●	●	●	●
	12/16(土)	りんくる	●	●	●			●	●		●	●	●	●
	12/17(日)	花川北コミセン(レディース)			●	●	●			●	●	●	●	●
	R6/2/17(土)	花川北コミセン	●	●	●			●	●		●	●	●	●
	R6/3/9(土)	花川北コミセン(レディース)			●	●	●			●	●	●	●	●
R6/3/24(日)※	花川南コミセン	●	●	●				●		●	●	●	●	

# いしかり市民カレッジは 開校15周年を迎えました!



いしかり市民カレッジは、市民ボランティアと市教育委員会が協働でつくる新しい学びのかたちです。いつでも、どこでも、誰でも学ぶことができ、さらに自分で企画した講座を開くこともできます。カレッジ生になってぜひ学び続けてください(年度会費1,000円)。

☎ いしかり市民カレッジ事務局(社会教育課内) ☎74・2249



講座風景▶

## 15年のあゆみ

### 平成21年度 4/23開校

- 平成20年に発足した「いしかり学びをつくる会」での検討を経て「いしかり市民カレッジ」が開校
- 開講式 市民図書館で実施。初代学長に田岡克介前市長
- 開校記念講座として「田中實さんが語る いしかり・人物語～子母澤寛」を開催



### 平成26年度

- 受講者累計が10,000人を突破

### 平成29年度

- 受講者累計が15,000人を突破

### 平成30年度 開校10周年

- 記念講演「北海道150年～現状と将来」を開催  
講師は寺島実郎氏



### 平成22年度

- ホームページを開設
- まちの先生企画講座がスタート  
「貴方も作れる指なし革手袋ウイッシュ!」 講師は高木恵子さん



- 10周年記念式典・祝賀会と記念講座  
「明治4年、私塾からはじまった石狩小学校」(講師は村山耀一氏)と、特別講座「市民とあゆむ～市長20年を振り返って～」(講師は田岡克介前市長)を開催



### 平成23年度

- 受講者累計が5,000人を超える
- 総務省「市町村の活性化施策77事例」に選定される

- 石狩管内教育実践奨励表彰受賞

### 平成25年度 開校5周年

- 5周年記念式典・祝賀会のほか、記念講演「ひとりでは生きられない」を開催。講師は小檜山博氏



### 令和3年度

- 受講者累計が20,000人を突破

開校15周年記念特別講座を開催!  
江戸期から明治期における石狩の歴史について知ろう～村山家の資料をとおして～  
講師 石狩市郷土研究会会長 村山耀一氏  
日時 10/24(火) 10時～11時30分  
場所 花川北コミセン(花川北3・2)  
申込期限 10/10(火)

運営スタッフやサポーター(講座受け付け、会場準備など)をHPで募集中!

いしかり市民カレッジ

検索

# 2千年前の 「漆塗り弓」と渦巻文様

紅葉山33号遺跡(花川南公園内)では、1982年の発掘調査で墓から弓が出土しました(写真1)。約2千年前(統縄文文化)のもので、弓本体の木質部分は残っていませんが、全面に塗られていた朱漆と、そこに描かれた渦巻文様は残っていました。文様は全部で11カ所に施され、各文様には少しずつ変化させた渦巻文が描かれています(写真2)。また、弓の半ばから両端に向かい文様の色合いが黒色と茶色で分かれています。この弓が発見されてから40年がたち、道内各地で統縄文文化の遺物が数多く発見されていますが、弓にこのような文様を施す例は見つかっていないようです。

「漆塗り弓」が発見された墓では、他にも数多くの副葬品(葬られた人に持たせる生活用品や装身具など)が発見されました。その一つに、墓穴の最上部から見つかった「魚形石器」と呼ばれる石製漁労具があります(写真3・図1)。「魚形石器」は、北海道南部の統縄文前中期に特徴的な出土品で、紅葉山33号遺跡はこれまでに見つかった分布圏の最北に位置しています。また、墓底にまかれたベンガラ(赤い粉)の上部からは、ペンダント(環状石製品)も出土

しました。発掘当時の所見によると、北海道東部の統縄文文化の遺跡で出土した石製の「環」に類似すると指摘されています。

紅葉山33号遺跡から出土した他の墓の副葬品全体をみても、北海道の北方と南方の中間的な要素がみられます。「漆塗り弓」に描かれた渦巻文様も、両文化圏との関わりとともに、そのルーツがどこにあり、その後どうつながっていくのかを探る必要があります。

9月16日(土)～11月19日(日)まで、国立アイヌ民族博物館(白老町)で開催される特別展「考古学と歴史学からみるアイヌ史展―19世紀までの軌跡―」に、紅葉山33号遺跡の「漆塗り弓」が展示されます。ぜひご覧ください。

(荒山千恵)



写真3 魚形石器／紅葉山33号遺跡

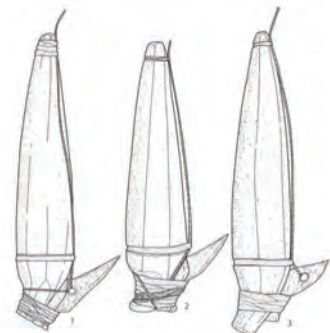


図1 魚形石器の推定使用図  
(出典:高瀬克範 2022『統縄文文化の資源利用』吉川弘文館)

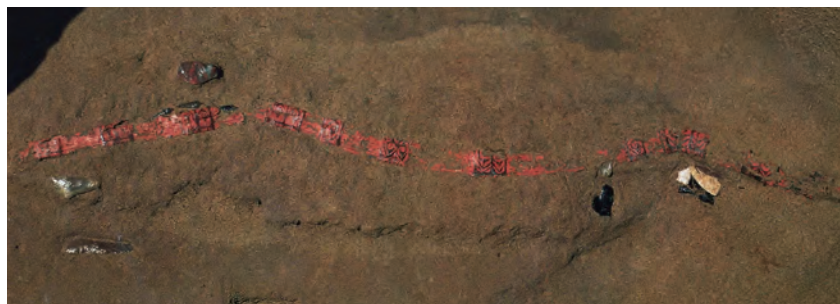


写真1 「漆塗り弓」の出土状況／紅葉山33号遺跡(写真:石狩市教育委員会)



写真2 「漆塗り弓」に描かれた渦巻文様／紅葉山33号遺跡

※特別展の詳細は、国立アイヌ民族博物館のHPやチラシをご覧ください



石狩市学芸員  
荒山千恵 Chie Arayama

専門分野は考古学。遺跡の発掘調査をはじめ、出土した木の道具、音の考古学などの研究を行う。

関文化財課 いしかり砂丘の風資料館 ☎62・3711 ※火曜休館



## 「元気にお出かけまっぴ」への掲載希望団体

高齢者が地域のさまざまな活動に、つながるきっかけになるよう作成する「元気にお出かけまっぴ」に掲載しませんか？

**対象** 次の要件を満たす団体

- ①高齢者が参加可能で介護予防・健康づくりの場であること
- ②月1回以上の活動実績があること
- ③政治・宗教的な活動をしていないこと
- ④法令や公序良俗に違反していないこと

**申込・問合せ** 石狩市社会福祉協議会

☎72・8184

## 市営・単身者住宅入居者

**募集团地** 花川団地3戸(2LDK車椅子専用1戸、2LDK2戸・花川北地区)、青葉団地1戸(3LDK1戸・浜益区)

**案内配布** 1(金)～

**申込期間** 7(木)～11(月)

※親睦町、厚田区に募集中の団地あり。厚田区のみ単身者住宅もあり。詳細は要問合せ

**申込・問合せ** 建築住宅課☎72・3144

## 救命講習 ①②普通救命講習I

### ③普通救命講習II

- ①②成人に対する応急手当の知識と技術(心肺蘇生法、AEDの使用法、止血法など)
- ③②に加え効果測定1時間

**対象** 小学5年生以上の市民または市内勤務者で①は16歳以上

**日時** ①22(金)18時～21時 ②25(月)9時～12時 ③25(月)9時～13時

**場所** 石狩商工会館(花川北6・1)

**持ち物** 動きやすい服装、筆記用具

**定員** 各10人

**申込方法** 20(水)までに電話し、申請書を提出 ※当日受付不可

**申込・問合せ** (一財)石狩市防災まちづくり協会☎77・6217

## 石狩市シルバー人材センター 入会説明会

**対象** 就業希望の60歳以上の市民

**日時** ①13(水) ②26(火)14時～16時

**場所** ①花川北コミセン(花川北3・2)

②花川南コミセン(花川南6・5)

**定員** 各10人(申込順)

**申込期限** ①12(火) ②25(月)

**申込・問合せ** (公社)石狩市シルバー人材センター☎64・7771

10言語対応! 秘書広報課☎72・3145

### 広報いしかりをスマホで読もう!

- ◆ デジタルブック「カタログポケット」で無料配信中!
- ◆ ブラウザでもアプリでも、スマホやタブレットで読める!
- ◆ 読みやすいUDフォントで、サイズも調整できる!
- ◆ 写真もカラーで楽しめる!
- ◆ 10言語で読める・聞ける!(音声読み上げ対応\*)

\*ベトナム語、一部ブラウザ版は音声読み上げに対応しておりません。音声読み上げには、無料アプリ(カタログポケット)のインストールが必要です



## 要約筆記体験教室

耳の不自由な方の役に立ちたい方、初心者も大歓迎です。

**内容** ①水曜コース ②土曜コース

※両コース同じ内容、それぞれ全2回

**対象** 市内在住または通勤・通学する高校生以上の方

**日時** ①10/11(水)・18(水) ②10/14(土)・21(土)10時～12時

**場所** 市公民館(花川北3・3 学び交流センター)

**持ち物** 筆記用具

**定員** 手書き要約:各10人

パソコン要約:各8人

**申込期限** 29(金)

**申込・問合せ** 障がい福祉課

☎72・3194 FAX75・2270

esyougais@city.ishikari.hokkaido.jp



▲申込フォーム

## まる元らくらく運動教室

椅子に座って行う運動を中心に、楽しく無理のない範囲で頭と体を使い、日常生活に必要な筋肉の維持や強化を図ります。

**対象** 普段運動をしていない・足腰の筋力低下を自覚している65歳以上の市民

**日時** 毎週木曜①10時30分～11時30分  
②13時～14時 ③15時～16時

**場所** ①八幡コミセン(八幡2)

②りんくる(花川北6・1)

③花川南コミセン(花川南6・5)

**講師** 健康運動指導士 **費用** 月1,000円

**持ち物** 運動靴、飲み物

**定員** ①2人 ②5人 ③13人 ※申込順

**そのほか** 会場1カ所を選択。健康状態などにより参加できない場合あり

**申込・問合せ** 地域包括ケア課

☎77・7535

## レバンガ北海道

### 「石狩市民応援デー」にご招待!

名古屋ダイヤモンドドルフィンズ戦のスタンドB指定席に無料招待します。

**日時** 10/15(日)14時5分試合開始(11時10分開場予定)

**場所** 北海道立総合体育センター北海きたえーる(札幌市豊平区豊平5・11)

**定員** 400人(1回に4人まで応募可、申込多数時抽選)

**申込方法** 応募フォームから

※当選者には当選メールが送付されます。詳細は当選メールをご確認ください



▲応募フォーム

**申込期間**

4(月)9時～15(金)

※期間前の入力は無効

**申込・問合せ**

レバンガ北海道☎011・555・9090



# 募集

## 会計年度任用職員

### 【保育士、保育補助員】

**報酬** 日給7,712円～9,840円程度

時給995円～1,269円程度 ※交通費別途

**応募資格** 保育士資格を有する方(保育補助員は無資格の方でも可)

**申込方法** 会計年度任用職員申込書(市HPから入手可)と資格を確認できる書類の写しを持参または郵送

### 【調理員】

**報酬** 日給7,130円～7,966円程度

時給920円～1,027円程度 ※交通費別途

**申込方法** 会計年度任用職員申込書(市HPから入手可)を持参または郵送

### 【共通事項】

**募集人数** 2人

**勤務場所** 厚田保育園

**任期** 任用の日～R6/3/31

**勤務時間** 月曜～土曜の中で週29時間以内、シフト制

**選考方法** 書類選考の上、面接(日時は後日連絡) ※応募書類は返却不可

**申込・問合せ** 厚田保育園(〒061-3601 厚田171-1)☎78・2440

## 自衛官

**種目** ①一般曹候補生 ②航空学生

③予備自衛官補(一般・技能)

④自衛官候補生(任期制自衛官)

**応募資格** ①④採用予定月の1日現在、18歳以上33歳未満の方 ②詳細は要問合せ

③一般:18歳以上34歳未満の方

技能:18歳以上で国家免許資格などを有する方(詳細は要問合せ)

**申込期限** ①11/30(木) ②7(木)

③21(木) ④通年

**申込・問合せ** 自衛隊札幌地方協力本部

江別地域事務所☎011・383・8955

※平日9時～17時

## 11月号の原稿締切日は29(金)です

**申込書** 秘書広報課、各支所、市公民館(学び交流センター)に設置  
※市HPからも入手可

### 申込方法

秘書広報課へ持参(開庁日)・郵送・ファクス・メールのいずれか  
※宛先は裏表紙をご覧ください



必ず連絡先を明記してください。「会員募集」は申込順、掲載は年1回です。



5/28

## 東京浜益倶楽部

緑丘会館(東京都豊島区)



関東圏在住の旧浜益村出身者などが集い、創立63年の「東京浜益倶楽部」の第60回総会・懇親会が開催されました。会員同士久しぶりの再会を喜び、故郷に思いをはせる時間となりました。

六十数年前、郷土の大先輩たちが始めた懇親の集いが60回の節目を迎えました。郷土への熱き思いを実感させ、明日への活力を与えてくれる集いだと思います。永く続けて行きたいと願っております。

東京浜益倶楽部 会長 大江昭男氏



7/8

## 濃屋山道トレッキング

濃屋山道内



石狩市が誇る北海道遺産の「濃屋山道」。25人が参加し、雲一つない青空の下、11kmのトレッキングを満喫しました。

今回、久しぶりの山歩きで大いに若返りました。「体を動かす」チャンスを作ってください、ありがとうございました。また、来年も楽しみにしています。濃屋山道トレッキング最高でした!

田口進さん



7/18

## 厚田学園文化部ミニコンサート

道の駅石狩「あいろーど厚田」



北海道リコーダー教育研究会主催の「全道リコーダーコンテスト」独奏部門で銅賞、銀賞と2年連続で受賞している厚田学園文化部の小笠原さんによる演奏会が行われました。

思っていたより多くの方が来てくださって驚いたのと同時に、とてもうれしく感じました。昨年の全道コンテストでは銀賞でしたが、今年は金賞を取れるように練習をがんばります。

厚田学園9年生 小笠原成美さん



7/19

## 浜益小学校自主公開研究会

浜益小学校



浜益小学校ならではの教育技術を発信する機会として開催。道内各地からネット配信も含め、多くの教職員が参加し見守る中、浜益の子どもたちが立派に発表していました。

過去最多の約50人が参加し、ご助言・ご示唆をいただきました。「学び続ける者のみが人に教える資格あり」を合言葉に、教員が一丸となって日々研さんを積んできた成果を出すことができました。

浜益小学校 校長 徳田和之さん



## まちの便利掲示板



## いしかりフォト

あなたの好きな石狩をみんなでシェア!

●E・Sさん 「美しい公園」

●場所 紅葉山公園

●投稿者からのひとこと 大好きな公園です。花壇をはじめ、公園をきれいに整備してくれている方に感謝を込めて!



**俳句**  
我を見よ色づく前のバナナなり  
遠回りしても避けたき火蛾の渦  
鈴木昇  
西口悦子

**短歌**  
すんなりと実りし胡瓜をあさにもぎ  
冷やし中華のそのひと味に  
浦島秀男  
ひと房のバナナ届けてよろこばれ、  
フードバンクの意味も伝えり。  
山内幸子

広告

広告

広告



### 子どもたちと手話

私が手話を知ったのは社会人になつてから。でも石狩市には、ろつろが講師を務める出前講座や市内公共施設に掲示物などがあり、子ども頃から手話に触れる機会がたくさんあります。

私が勤める「りんくる」にも、エントランスなどに手話の単語を紹介する掲示物があります。

ある日、私はその前で2人の男の子が一生懸命、手を動かすところに遭遇しました。

その姿がかわいらしくて「もっとやってみて」とお願いすると、1人がすかさず「こんにちは」と手話であいさつしてくれました。

彼らは兄弟で、兄が小学校で習った手話を、掲示物を見ながら弟へ教えているところだったので、ろつろから学んだ手話を子どもが次の子どもへ伝える—そんな光景に私は思わず胸が熱くなりました。

#### 問 障がい福祉課

☎ 72・3194 FAX 75・2270

# 広告