

2023年

11

月号

広報いしかり

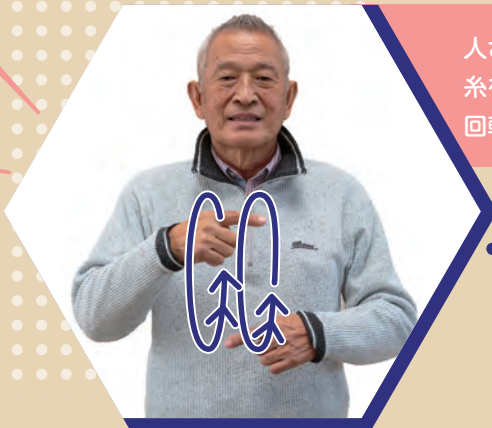


No.852 令和5年11月1日発行

石狩市 代表☎0133・72・3111 FAX 0133・75・2275

みんなで手話! 111 手話条例10周年おめでとう

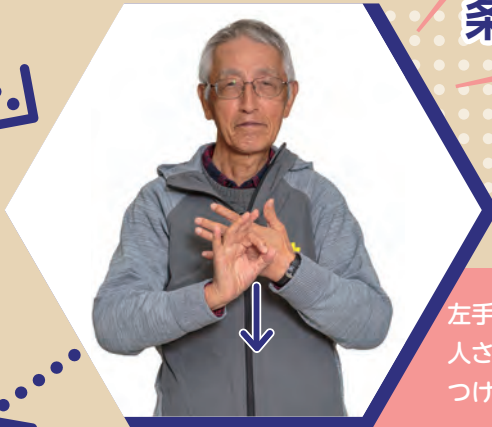
手話



人さし指を向かい合わせ、糸を巻くように回転させる

NPO法人石狩聴力障害者協会
会長 杉本五郎さん

条例



左手甲に右手親指と人さし指で作った丸をつけて下に動かす

石狩ひまわり手輪の会
玉手裕さん

10周



右手人さし指を軽く曲げ、左こぶしを一回りさせる

手話サークル「ミズバショウ」
谷口利花さん

年



右手人さし指を左こぶしにあてる

北海道手話通訳問題研究会道央支部石狩班
奥井一恵さん

おめでとう



つまんだ両手の指を上げながら開く

要約筆記サークル「そよかぜ」
小山内健之さん

動画も▶
チェック!



手話基本条例制定10周年記念事業

手話でつながる いしかり



石狩市は手話を言語として認め、平成25年12月16日に全国の市町村で初となる「手話に関する基本条例」を制定しています。この間、さまざまな取り組みを通して、子どもの頃から手話を学び、地域の中で聞こえない人と触れ合う環境づくりを推進してきました。

本年12月に手話基本条例が制定されて10年を迎えることから、条例制定10周年記念事業「手話でつながるいしかり」を開催します。鑑賞は無料ですのでぜひお越しください。

日時 12/16(土)13時～16時45分(受付開始12時30分)

・講演会13時～14時15分

・映画上映会14時45分～16時45分

場所 花川北コミセン(花川北3・2)

定員 300人

申込期限 12/8(金)

申込問合せ 障がい福祉課

☎ 72・3194

FAX 75・2270

✉ syougais@city.ishikari.hokkaido.jp



▲申込フォーム



この事業はサマージャンボくじの収益金を活用して実施しています。

講演会

手話の魅力について

NHK Eテレ「みんなの手話」で講師を務める森田明氏が、手話の必要性や魅力を、明晴学園教頭として、また「みんなの手話講師」としての経験談を交えながら語ります。

【講師プロフィール】

日本唯一のバイリンガル教育を行う私立ろう学校「明晴学園」の教頭として、学園独自の教科「手話科」で手話言語の仕組みやプレゼン、ポエムなどの表現(学習言語)指導を担当。平成30年度よりNHK Eテレ「みんなの手話」講師。



映画上映会

全日本ろうあ連盟創立70周年記念映画

「咲む」

看護師試験に合格した、ろうの瑞月は就職活動で苦戦。ある村の診療所で雇われる話が舞い込むものの採用は見送られ、落ち込む瑞月。しかし役場から仕事を紹介されて…。村に住みながら懸命に取り組む瑞月と、相手を思う行動が逆にすれ違いを生み、そのわだかまりを解けず苦しむ大人たち。やがて瑞月の行動は、大人たちを少しずつ変え、村も大きく変わっていきます。



もくじ

- 3 手話基本条例制定10周年記念特集
- 7 いしかり博物誌
- 8 市内施設の開放日程
- 10 洋上風力でまちはどう変わる?
- 11 暮らしの知っ得情報
- 12 石狩市民図書館／イシカリのDX
- 13 いしかりっ子ひろば
- 14 ヘルシーライフ／救急当番病院
- 16 市役所からのお知らせ
- 19 オレンジリボン・児童虐待防止推進キャンペーン月間／女性に対する暴力をなくす運動期間
- 20 市職員の給与
- 22 イベントカレンダー
- 24 募集
- 26 まちの話題
- 28 エッセイ「私と手話」

毎月こんなイベントも!!

手話カフェ

「もっと手話という言葉をもっと身近に感じてほしい」「聞こえない人のことを知ってほしい」と、北海道手話通訳問題研究会道央支部石狩班がその第一歩として平成28年10月からスタート。令和3年度から市役所1階喫茶コーナーで行っています。

手話カフェは、市民の皆さんに手話を広げる場です。気軽に参加できますので、お近くにきた際にはどうぞお立ち寄りください。

日時 22(水)10時～11時(毎月第4水曜に開催)

場所 市役所1階喫茶コーナー(花川北6・1)

協力 石狩聴力障害者協会会員

問合せ 北海道手話通訳問題研究会道央支部石狩班
神原さん ☎090・6213・2113



聞こえない人とふれあいながら手話体験ができます!

手話基本条例制定10周年記念特集

手話でつながる仲間たち



・全国手話通訳問題研究会の下部組織として聞こえない人や手話通訳者の抱える問題・課題に取り組む
・8人所属 毎月第3月曜19時にりんぐるで活動

北海道手話通訳問題研究会 道央支部 石狩班

私たちは手話通訳者の抱える課題や、最近では災害時における聞こえない人への情報伝達について話し合っています。また、条例制定後、市民の皆さんに向けて毎月「手話カフェ」を市役所1階の喫茶コーナーで開催しています。「市民の皆さんに少しでも手話に触れていただく機会を」と始めたもので、聞こえない人と聞こえる人が自然にお互いを認め合うまじになるための、何か一助になればと続けています。皆さんも機会があればぜひお気軽にお立ち寄りください。



・手話サークル 33人所属
・毎週火曜10時～12時(第5火曜除く)に市公民館で活動

手話サークル“ミズバショウ”

聞こえない人は市民の皆さんに手話であいさつをしてもらえるだけで、その生活は豊かになると思います。誰とも話せないところに一人…というのは何より寂しいこと。だからサークルでは、群生して咲く「ミズバショウ」のように仲間がたくさんいる場を目指し、聞こえない人たちが仲間の顔を見て「この人とは手話ができる」と安心してもらえるように取り組んできました。条例制定をきっかけに、多くの方に「聞こえない」ことを理解していただく機会が本当に増えたと思います。これからも聞こえない人と聞こえる人が手話を通して自然に交流できれば幸いです。



石狩手話条例おめでとう

・りんぐる 15人所属(うち手話担当職員2人、専任手話通訳者3人)

保健福祉部 障がい福祉課

「いつでも、どこでも、誰もが」必要な時に必要な情報保障を受けることが望ましいと考え、手話関係団体の皆さんにご協力いただきながら手話出前講座・授業や手話フェスタなどに取り組んできました。条例制定後、手話や聞こえない人についての理解が広がっています。出前授業に行くと、「見て見て!」と自分の名前を手話で表現してくれたり、たくさんの児童や生徒が手話であいさつしてくれるなど、「手話は言語」ということが当たり前になってきていると感じます。今後も手話出前講座・授業を通じ、多くの理解者や協力者が増えるとうれしいです!



・聴力に障がいのある人たちが福祉への要望を働きかけたり、互いに交流を深めるための組織
・20人所属 団体独自の行事や関係団体との交流、会員相互の親睦

NPO法人石狩聴力障害者協会

条例ができて以来、講師として小学校などに出前授業へ行く機会が増えました。子どもたちには私たちと触れ合う中で「聞こえない人との会話は手話を使うんだ」とか「手話が伝わるのは楽しい」などと感じてもらい、とてもうれしいです。最近は初級の手話講習会で、小・中学校で手話の出前授業を受けたという受講者が増えてきました。10年かかって一生懸命種をまいてきたものが今、いろんなところで実を結びつつあると実感しています。石狩市におけるこうしたつながりが全道・全国にも広がることを、私たちは心から願っています。



・手話サークル 24人所属
・毎週木曜19時～21時に市公民館で活動

石狩ひまわり手輪の会

「ひまわり」は太陽をうつしたような金色の小さな花びらが仲良く集まった花ですが、私たちのサークルもまた、一人一人が花びらのように人と人の輪を大切に、いつか金色の花を咲かせようと活動しています。今、石狩市には手話をやってみよう、聞こえない人と話してみよう、という方が増えていると感じています。興味があればどうかサークルまで足を運んでください。ここには30代から80代までの幅広い世代がいて、「見学に来たらとても楽しそうで入会した」という仲間もいるほど、仲良く楽しく力を合わせて取り組んでいます!



・要約筆記サークル 4人所属
・毎月第1土曜・第3水曜9時30分～12時に市公民館で活動

要約筆記サークル「そよかぜ」

聞こえが不安な方の中には手話ができないという方もいます。「やさしく人に寄り添う存在でありたい」と名付けた私たち「そよかぜ」の活動は、そんな方に文字で寄り添い、サポートすることです。具体的にはOHC(書画カメラ)やパソコンで文字をスクリーンに表示する方法と、対象者の横で紙に書いたりパソコンに入力したりして見せる方法があります。チームで行うため、日頃からのチームワークが自慢です。興味があればあなたも仲間になりませんか?

石狩市手話に関する基本条例の制定から10年が経ちました。この条例を通して市民の皆さんが「手話は言語」と知り理解を深める今、関係団体がこれまでの活動を振り返り、未来への思いを語ります。



手話に関する基本条例ができて10年。この間に取り組んできた、手話への理解を広めるための事業をご紹介します！

手話でつながるいしかり

全国統一のカリキュラムを使用した充実の内容 手話の講習会

市には、初めて手話に触れる方から手話通訳者を目指す方まで、レベルに合わせて手話が学べる環境が整っています。

初級手話講習会

フォローアップ講習会

手話通訳者養成講座I・II

修了者数
123人!



受講者数
56,868人!

学校や企業、町内会などで開催 手話出前講座

聞こえない人が講師を務める出前講座。「聞こえない人について」や「手話は言語であること」などの話を聞いたり、実際に覚えた手話を使って自己紹介や伝言ゲーム、ロールプレイを通して楽しく学びます。

平成26年から始まり、小学校で1,298回、

中学校で317回、企業や町内会・放課後児童クラブなどで272回の合計1,887回開催してきました。



受講者数
23人!


文字でサポート 要約筆記の講習会・体験会

聞こえに不安がある方の中には手話ができない方もいます。「要約筆記」はそのような方のために、音声を文字に換えて伝えるものです。

令和元年に要約筆記講習会を開催し、その後は要約筆記体験教室を開催しています。



年表 石狩市における手話の広がり

S59.7月	石狩ひまわり手輪の会設立	石狩市の手話の普及や聞こえない人の通訳支援は、市民が主体となって設立されたサークルや協会によって、長い間行われてきました。
S60.10月	石狩聴力障害者協会設立	
H8.10月	市で初めて専任手話通訳者を配置	
H10.10月	手話サークル“ミズパショウ”設立	
H24.1月	田岡克介市長(当時)が、石狩聴力障害者協会の会合で、「手話の地位向上を目指した条例の制定」について言及	
9月	石狩市で第53回全道ろうあ者大会を開催	
平成25年11月	第4回市議会定例会で条例案が提案され、石狩市議会本会議において、全国の市町村として初めてとなる手話条例案が全会一致で可決されました。	
H26.4月	条例施行 市役所新人職員研修にてろう講師による手話講義を初開催 消防署職員手話講習会を初開催	
8月	電話リレーサービス開始	
9月	広報いしかり9月号から表紙の「みんなで手話!」が連載開始	
10月	遠隔手話通訳サービス開始	
H29.8月	石狩市手話基本条例推進懇話会を設置	
R5.6月	第7回石狩手話フェスタ2023を開催 	
12月	石狩市手話に関する基本条例制定10周年記念事業を開催	
H11.4月	北海道手話通訳問題研究会道央支部石狩班設立	
H14.6月	要約筆記サークル「そよかぜ」設立	
H25.3月	市議会へ条例を提案することを表明	
5月	聴覚障害者団体や手話および要約筆記に関する団体、学識経験者から構成される検討会を設置。8月までに計6回開催し、提言書を提出	
11月	条例案の提案	
12月16日	「石狩市手話に関する基本条例」案の可決	
	手話出前講座を初開催。この後、民生委員児童委員連合協議会や認定こども園、小・中学校などで次々と実施	
H27年度	手話通訳者の派遣対象を拡大	
6月	第1回石狩手話フェスタ2015を開催	
H30.1月	ワンポイント手話の掲示開始	
12月	石狩市手話に関する基本条例制定5周年記念事業を開催	
R2.4月	市役所1階ロビーの大型電光掲示板で手話動画の放映開始	
R3.3月	遠隔手話通訳サービス用タブレットパソコンの貸し出しを開始	

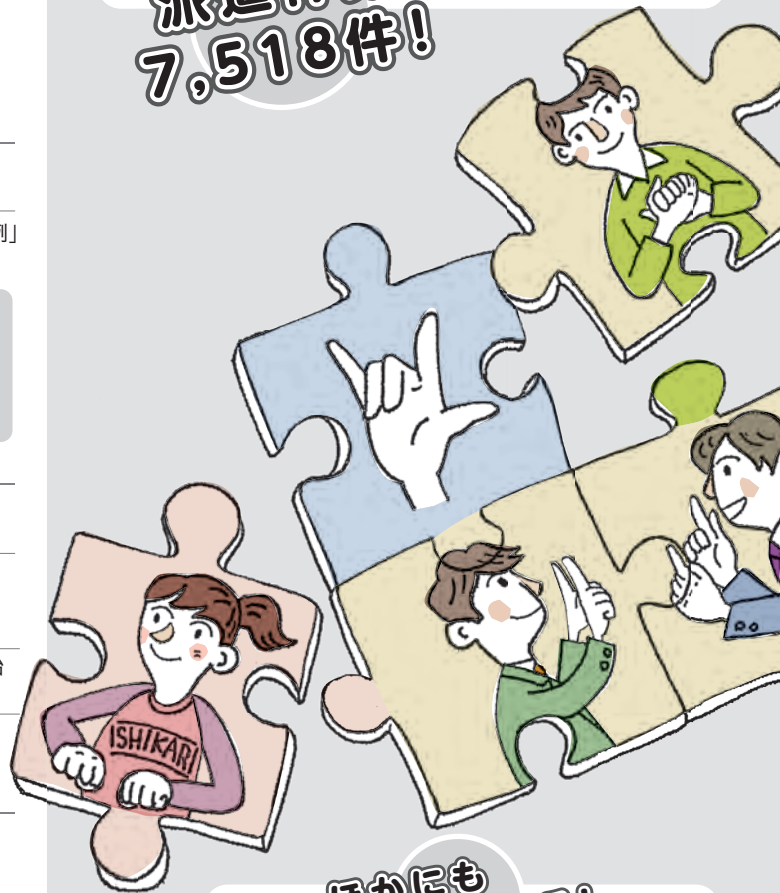
聞こえない人のコミュニケーションをサポート

手話通訳者・要約筆記者の派遣

市には、現在3人の専任手話通訳者のほか、7人の登録手話通訳者、4人の要約筆記者が登録し、聞こえない人のコミュニケーションをサポート。日常生活のあらゆる場面で情報保障をしています。

例えば、病院の受診や冠婚葬祭への参加、町内会・自治会の集まりなど、さまざまな場面で幅広く活動しています。

派遣件数
7,518件!



ほかにも
いろいろ!

広報いしかりへの手話掲載

平成26年9月号から手話単語を紹介

ワンポイント手話の掲示

平成29年から市内公共施設のトイレに掲示

手話動画の放映

令和2年から市役所1階の大型電光掲示板で放映 など

手話への理解を深める活動

平成27年に1回目の「石狩手話フェスタ」を開催しました。市民の皆さんが楽しく手話や聞こえない人と触れ合い、交流できる場として7回目を迎えた今年も、来場者全員で「365日の紙飛行機」を手話で歌うなど、みんなが手話でつながる1日となっています。



遠隔手話通訳

手話通訳者が同行しなくても、テレビ電話を使ってりんくるから手話通訳を行います。聞こえない人と聞こえる人が対面している場面で利用でき、スマートフォンやタブレットパソコンを持たない方には障がい福祉課でタブレットパソコンを貸し出しています。

「手話は言語」へのさらなる理解を求めて

手話に関する基本条例は誰のためのもの？

「石狩市手話に関する基本条例」（以下、条例）が石狩市議会で可決されたのは平成25年12月16日のこと。全国の市町村では先例がないこの条例を制定するにあたり、市では全日本ろうあ連盟に助言を求めました。その際、実はこんなやりとりがあったと言います。

市側「私たちは聞こえない方のために条例をつくりたいと考えています」

連盟側「いやいや、手話が言語であるということ、市民に広めていくことに条例の意味があるのではないのでしょうか？」

まちでは「聞こえる人」と「聞こえない人」が共に生活しています。その両者が共に心豊かに暮らすためには、お互いを理解し、認め合うことが必要です。連盟側が指摘したのは、まさにこの点でした。

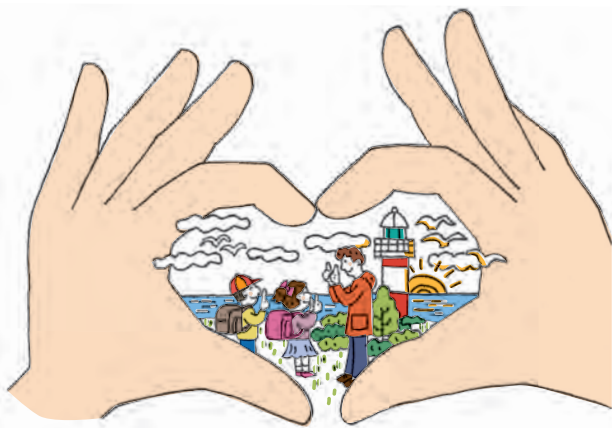
今では、市民の皆さんがこの条例を「聞こえない人」のためのものではなく、「全ての市民」のための条例であると感じていることを、私たちは強く信じています。

とはいえ、いまだ理解が進まないこともあります。その一つに「遠隔手話通訳」

銀行などを利用する際、手話通訳者が同行しなくても、テレビ電話を介して手話通訳者が聞こえない人と聞こえる人のやりとりを通訳するという市の事業で、特にコロナ禍では、感染リスクを避けるため利用されました。

しかしながら、聞こえる人の側がこの事業を知らないことが多くあります。

市内在住・通勤・通学をする聞こえない人が対象の同事業は、市民の皆さん一人一人の理解なくしては成り立ちません。いつかあなたのあるところに「遠隔手話通訳」を利用する人が訪れた時には、どうぞご協力をお願いします。あなたの理解が「手話つながるいしかり」を実現します！



この歯、
いつの歯？

写真1 望来海岸で見つかった馬の歯。右側がかみ合わせ面



海辺で、歯を拾いました。正確には、観察会で小学生が見つけたものをプレゼントしてもらいました。場所は厚田区望来の海岸です。歯と言っても、人間のものではありません。根がこのほうが折れているとはいえ長さ7cm、かみ合わせの面はミルフィユのように折り畳まれた^{ひだ}襞のようになっていて、草をすりつぶすのに適した形が特徴です。これは馬の歯。第2前臼歯です。

動物の骨や歯は、主にハイドロキシアパタイトという硬い鉱物でできています。特に歯は、表面のエナメル質が鉄やガラスより硬く、水晶並み。人体で最も硬い部分です。何千年も前の墓の遺跡で、骨は酸性の土で溶けてしまつて歯だけが残っていた、という例もときどきあります。望来海岸で見つかった馬の歯も、生々しいものではなく、においも全くありません。昔のものであることは確か。でも、いったいいつごろの馬なのでしょう？

海岸で馬の歯だけ見つかるのは、実は本州ではとても珍しいことではありません。ビーチコーミング(漂着物採集)好きの間では、鎌倉の由比ヶ浜などで馬の歯が見つかることが知られています。鎌倉時代の武士や農民が使っていた馬が死んで海に流され、800年の間に骨も溶け、最後に残った歯が出てきたんだらう、と言われては、この望来の馬の歯は？

元当館学芸員Iさんの話では「馬が石狩あたりに入ってきたのは江戸時代末」とのこと。一方で、望来海岸では崖に今から800万年前の地層が広がっていて、貝からクジラまで、いろいろな化石が見つかることで有名です。日本では馬の化石はほとんど見つかりませんが、本州のごくわずかな発見例の中には、望来の地層と同時代の化石もあります。800万年前なら化石としては最新しい時代なので、歯が石化しないで残っていることも珍しくありません。江戸時代どころか、地層から出てきた数百万年前の馬の化石である可能性も、十分あるのです。

(志賀健司)



写真2 望来海岸。800万年前の地層が広がっている

石狩市学芸員
志賀健司 Kenji Shiga

専門は地質学・漂着物学・海辺学。地球の環境の変遷などを調べるとともに、石狩の浜辺にどんなものが漂着し、それがどんな意味を持っているかを研究している。

市内施設の

みんなの施設です
マナーを守って、大切に使いましょう



公共施設予約サービス

下記の2次元コードから、
スポーツ施設とコミセンの
利用申請や空き状況を
確認できます。



開放日程

B&G海洋センター

11月~令和6年4月

〒花畔337・4 ☎64・6010

区分	アリーナ				トレーニングルーム			
	9時~12時	12時~15時	15時~18時	18時~21時	9時~12時	12時~15時	15時~18時	18時~21時
月	スポンジテニス バドミントン	11月・4月 ラージボール・バドミントン 12月・1月 やさしい筋力 トレーニング教室 2月・3月 春の体力アップ トレーニング教室	バレーボール教室 ジュニアスポーツクラブ	バドミントン教室	卓球	フォークダンス	軽スポーツ	剣道
火	ヨガ教室	ラージボール バドミントン	キッズスポーツクラブ	ピラティス教室 ヨガ教室	ラージボール	卓球	剣道教室	柔道教室
水	11月、2~4月 スポンジテニス 12月・1月 スポンジテニス・ バウンドテニス	11月、2~4月 バウンドテニス 12月・1月 やさしい筋力 トレーニング教室	バドミントン教室 (小学生) ※17時まで	スポーツ塾 バスケットボール教室 ※17時~	卓球	ラージボール	軽スポーツ	卓球教室
木	ピラティス教室	ラージボール バドミントン	剣道教室 バスケットボール	剣道	ラージボール	卓球	11月~3月 パワーヨガ教室 4月 少林寺拳法教室	軽スポーツ
金	ミニバレー	11月・4月 スポンジテニス・バドミントン 12月・1月 やさしい筋力 トレーニング教室 2月・3月 春の体力アップ トレーニング教室	バスケットボール	11月~3月 スポンジテニス 4月 カローリング教室	卓球	ラージボール	軽スポーツ	柔道教室
土	専用利用	専用利用	専用利用	専用利用	専用利用	専用利用	専用利用	居合道
日	専用利用	専用利用	専用利用	専用利用	専用利用	専用利用	専用利用	専用利用

○一般200円、高齢者150円、高校生100円

○土・日・祝日は、専用利用を受け付けています。専用利用の申請がない場合は、一般開放します。

上記2次元コード、市HP・(公財)石狩市体育協会HPの「公共施設予約サービス」で確認してください

サン・ビレッジいしかり

11月~令和6年4月

〒新港中央1・701・1 ☎64・1006

区分	アリーナ			
	9時30分~12時30分	13時~17時	17時30分~19時30分	19時30分~21時30分
月	ソフトテニス	テニス	専用利用	専用利用
火	11月~3月 パークゴルフ 4月 テニス	11月~3月 パークゴルフ 4月 ソフトテニス 第1・3火曜 ソフトボール	専用利用 (スポーツ少年団)	弓道教室 アーチェリー
水	第1・3・5水曜 ゲートボール 第2・4水曜 テニス	サッカー教室	専用利用	専用利用
木	テニス	ソフトテニス	専用利用	専用利用
金	11月~3月 パークゴルフ 4月 ソフトテニス	11月~3月 パークゴルフ 4月 テニス	専用利用	専用利用
土	専用利用	専用利用	専用利用	専用利用
日	専用利用	専用利用	専用利用	専用利用

- 一般200円
高齢者150円
高校生100円
小・中学生80円
- 用具と上靴を持参
- 土足厳禁

専用利用

- 種目設定なし
- 土・日・祝日に大会などで申請できない日時あり
- 7日前までに専用利用の申請がない場合は、一般開放します。
上記2次元コード、市HP・(公財)石狩市体育協会HPの「公共施設予約サービス」で確認してください
- 11月~4月は冬期料金となります

花川北コミュニティセンター

11月~令和6年3月

〒花川北3・2・198・1 ☎74・6525

区分	ホール				ホール内ステージ				高齢者開放(1階和室)
	10時~12時	12時30分~14時30分	15時~17時	18時30分~20時45分	10時~12時	12時30分~14時30分	15時~17時	18時30分~20時45分	10時~17時
月	卓球	バウンドテニス	スポンジテニス	バドミントン	○	○	○	○	○60歳以上の方が対象(1人150円) ○囲碁、将棋、談話が利用可
火	バウンドテニス	卓球	バドミントン	卓球	○	○	○	○	
水	卓球	リズムダンス	丹田エクササイズ	スポンジテニス	○	×	×	○	
木	バウンドテニス	フォークダンス	卓球・バドミントン	スポンジテニス	○	×	○	○	
金	卓球	卓球	スポンジテニス	卓球	○	○	○	○	
土	バウンドテニス	スポンジテニス	卓球・バドミントン	バドミントン	○	○	○	○	
日	卓球	バウンドテニス	バドミントン	バドミントン	○	○	○	○	
○一般200円、高齢者150円、高校生100円 ○用具と上靴を持参 ○利用者が多い場合は、交代で利用のこと ○フォークダンス、リズムダンス、丹田エクササイズの詳細は要問合せ					○一般200円、高齢者150円、高校生100円 ○利用は舞踊、コーラス、演劇など ○利用申し込みは1週間前から受け付け ○週2回以上の利用は原則不可 ○定期的な利用は不可 ○要事前相談				

花川南コミュニティセンター

11月~令和6年3月

〒花川南6・5・27・2 ☎73・5300

区分	アリーナ				多目的ホール		トレーニングルーム
	10時~12時	12時30分~14時30分	15時~17時	18時30分~20時45分	健康づくり開放	10時~12時	10時~20時45分
月	バウンドテニス	卓球	スポンジテニス	ミニバレー	火 健康づくり開放 居合道	12時30分~14時30分	○一般200円、高齢者150円、高校生100円 ○上靴を持参 ○高校生以上の方が対象
火	スポンジテニス	ソフトテニス	バウンドテニス	バレーボール		18時30分~20時45分	
水	卓球	リズムダンス	バスケットボール	バドミントン	水 空手	18時30分~20時45分	
木	フィットネス	スポンジテニス	バウンドテニス	卓球	木 柔道	18時30分~20時45分	
金	卓球	バウンドテニス	バスケットボール	ミニバレー	金 丹田エクササイズ	13時30分~14時30分	
土	卓球	バドミントン	卓球	バレーボール	少林寺拳法	18時~20時45分	
日	バウンドテニス	卓球	バドミントン	ミニバレー	土 合気道	13時30分~15時30分	
○一般200円、高齢者150円、高校生100円 ○用具と上靴を持参 ○利用者が多い場合は、交代で利用のこと ○フィットネスはエアロピクスとジャズダンス					○一般200円、高齢者150円、高校生100円 ○健康づくり開放、丹田エクササイズの詳細は要問合せ		
区分	高齢者開放(浴室)		高齢者開放(談話室)		○市内在住の60歳以上の方が対象(1人150円) ○初めてのの方は登録カードを作成するため本人確認書類を持参のこと ※浴室は休館日(第1・3月曜)の前の土曜は開放		
日程	月~金曜(土・日・祝日休み)		月~土曜(日曜休み)				
時間	11時~15時		9時30分~17時				

八幡コミュニティセンター

11月~令和6年3月

〒八幡2・332・12 ☎66・4261

区分	アリーナ				会議室A				和室A
	10時~12時	12時30分~14時30分	15時~17時	18時30分~20時45分	10時~12時	12時30分~14時30分	15時~17時	18時30分~20時45分	18時30分~20時45分
月	卓球	バウンドテニス	バドミントン	卓球	○一般200円、高齢者150円、高校生100円 ○利用は舞踊、カラオケ、民謡、三味線など ○利用申し込みは1週間前から受け付け ○週2回以上の利用は原則不可 ○定期的な利用は不可 ○要事前相談				
火	バドミントン	卓球	バウンドテニス	バドミントン					
水	卓球	バウンドテニス	バドミントン	ミニバレー					
木	卓球	バウンドテニス	バドミントン	バウンドテニス					
金	バウンドテニス	バドミントン	卓球	バドミントン					
土	卓球	バウンドテニス	バドミントン	ミニバレー					
日	バウンドテニス	バドミントン	卓球	バドミントン					
○一般200円、高齢者150円、高校生100円 ○用具と上靴を持参 ○利用者が多い場合は、交代で利用のこと ○葬儀会場と学校開放代替施設のため、急ぎ変更の場合あり					○60歳以上の方が対象(1人150円) ○囲碁、将棋、談話、テレビが利用可				
					区分	高齢者開放(和室A・B)			
					時間	10時~17時			

☆高齢者・高校生の利用は、本人確認書類・生徒手帳が必要です
 ☆コミセンの有料開放には回数券(11枚つづり一般2,000円・高齢者1,500円・高校生1,000円)があります
 ☆コミセンは17時以降に中学生以下が利用する場合は保護者の同伴が必要です

洋上風力でまちはどう変わる？

—秋田県能代市に聞きました—



秋田県にある全国初の洋上風力発電所(能代市提供)

石狩湾新港での洋上風力発電所建設に先立ち、秋田県では全国で初めて大型洋上風力発電所のプロジェクトが開始されました。令和4年12月に能代港港湾区域内に20基、本年1月に秋田港港湾区域内に13基の風力発電所が設置され、商用運転を開始しています。

この発電所がある秋田県能代市は人口5万人ほどで、石狩市と同規模のまちです。洋上風力がまちにどのような効果をもたらしているのか、石狩市の未来の姿を探るべく、能代市エネルギー産業政策課 浜野隆司課長に話を聞きました。

経済波及効果と地域活性化

運転開始前後の1年ほどで、能代市役所では全国の自治体職員や議員、企業、学生などによる洋上風力の視察を約400人受け入れており、市内の交通機関、飲食店、宿泊施設の需要が高まっています。

このようなビジネス需要のみならず、洋上風力発電所は地域の観光資源としても期待されており、地元観光協会は、船による風車見学など新たな市内観光の在り方を検討しています。

また、市内の風力発電事業者と協力し、風力発電の理解を深めることを目的としたイベントも実施しています。陸上風力発電機の内部や洋上風力発電機の保守に使われる船の見学ができて、当日は市内外の親子連れによる長蛇の列ができました。そのほかにも、事業者による地元花火大会への協賛など、洋上風力には市民交流の場の創出や地域貢献といった側面もあります。

地元の雇用創出

風力発電事業は20年以上継続するため、地域に安定した雇用の場が創出されます。すでに洋上風力発電所の運転管理やメンテナンスなどに関わる企業からの人材需要により、能代市では新たな雇用が生まれました。今後も洋上風力に関連した部品製造など、さらなる企業誘致を目指し、地元人材の雇用創出を図っていきたく考えています。

加えて、能代市内ではこのような雇用増による住宅需要を見越し、地元の不動産・建設会社が新たなアパート建設を進めるといふ動きもあります。

漁業との関係

漁業者をはじめとした関係者間で、適宜コミュニケーションを取っていますが、運転開始から現在までにかけて、漁業に関する問題が発生したという話は聞いていません。

一方、洋上風力発電所の土台部分に藻が付着し、魚が集まっているという興味深い話を伺いました。現段階で、その魚たちの捕獲方法などは決まっていなものの、地域の新たな恵みとして活用するための方法を模索したいと考えています。



風力発電周知イベントには多くの親子が参加しました(能代市提供)

最後に

脱炭素やエネルギー自給率の向上といった洋上風力による直接的なメリットのほかにも、能代市には、宿泊・飲食など地域産業の需要増や洋上風力関連産業による雇用増、イベントを通じた地域活性化などの好影響がありました。

洋上風力には、生態系への影響などの懸念もあります。石狩市としては、地域への負荷を最小限にする取り組みや、関係者間の綿密な連携などを通じ、市民の皆さんにも洋上風力による好影響を生み出せるよう取り組んでいきます。

家電製品からの発火などに注意!

(独)製品評価技術基盤機構(以下、NITE)^{ナイト}によると、平成28年度からの3年間に起きた製品事故情報は5,197件あり、そのうち死亡事故は87件で、被害者の6割が65歳以上と高齢者の割合が高くなっています。思わぬ事故に遭わないように注意しましょう。

事例と原因

●電気カーペットによる火災・低温やけど

- 製品の上に保温性の高い乳児用布団を敷き、常に「強」で使用。蓄積した熱で発火した
- 電気を入れたまま就寝し、低温やけどをした



●モバイルバッテリーによる火災

- 海外からインターネットで購入したPSEマーク*のついていない製品だった
*電気製品が安全性を満たしていることを示すマーク
- 床に落とすなど強い衝撃を与えた
- 車のダッシュボードなど高温になるところに放置した

●ファクシミリによる火災

- ペットが電源コードをかじり、断線していることに気づかず使用していた
- 猫がファクシミリに乗って尿をかけた



注意するポイント

家電製品を使うときは、次の点に気をつけ、事故に遭ったらメーカーや消費生活センターに相談を!

たこ足配線

マルチタップ付きの延長コードには「〇〇W」までという表示があります。つないだ家電製品の使用電力の合計が、表示の容量を超えないようにしましょう。

変な音や臭い

使用中に普段と違う音や臭いを感じたら直ちに使用を中止し、電源プラグを抜いて購入店やメーカーに問い合わせましょう。

ペット

ペットがオシッコをかけたり、コードをかむことで発火する場合がありますので、ペットを近づけないようにしましょう。

スイッチの消し忘れ

ハンディー型家電製品は使用後に「電源OFF」と「電源プラグを抜く」ことを忘れずに。

コードを束ねて使用

電源コードを束ねたまま使用すると、コードの熱が放熱しにくく加熱するため危険です。その熱でコード被覆が溶けてショートし、火災の原因になるので、伸ばして使いましょう。

コードの踏みつけ

コードを家具などで踏んでいると、内部の電線が部分的に断線したり、電線が細くなることで発熱し、火災の原因になるので注意しましょう。

電源プラグの汚れ

コンセントに挿したままの電源プラグにはホコリがたまりがち。そこに湿気が加わると熱を持ち、発火することもあるので定期的にお掃除を。

暖房機器の近くの物

暖房器具の周りに物がある状態で使うと火災の原因になるのでやめましょう。

- NITEでは、製品事故の注意事項をまとめた動画を公開しています
- 家電製品を買う時はPSEマークやSマーク*がある安全な製品を選びましょう
- 消費者庁のリコール情報サイトも要チェックです

*第三者の認証を受けた電気製品に表示できる安全マーク



▲NITE



▲消費者庁

一人で悩まず、ご相談を!

専門の資格を有する相談員が解決に向けた情報提供を行うほか、トラブル先の企業との間に入り、話をします。相談は無料で秘密厳守。

石狩市

消費生活センター

〒市役所1階 平日10時~16時

75-2282

いやや!

土・日・祝日の相談は

消費者ホットライン 188

局番なし

石狩市民図書館

本館(花川北7・1) ☎72・2000 FAX 73・9120
 ✉tosyokann@city.ishikari.hokkaido.jp



今月の休館日

6(月)・7(火)・13(月)・
 20(月)・24(金)・27(月)



▲HPはこちら

本の特集コーナー

テーマに関連した本を集めて貸し出しています。何か読みたいけれど、読む本が決まっていないうときは要チェック!



本館 1(水)~15(水) コーヒーブレイクでリラックス
 16(木)~30(木) お米が好きなあなたへ

分館 1(水)~29(水) 花川南: 3つの秋の物語
 八幡: 手話基本条例制定10周年 手話の本
 浜益: 藤沢周平作品を読んでみませんか!

今月のトピックス

R6/1月~3月分の利用を募集します

市民展示室

市民個人が生涯学習の成果を展示できる「市民展示室」。本館にあるこの展示室は、写真展や絵画展、手芸展、活動のパネル展などに利用できます。

現在、R6/1月~3月展示分の利用者を募集しています。詳細は図書館HPをご覧ください。

対 市民個人(市内在学・在勤者を含む)

用 30(木)までに申請書(本館貸出カウンターまたは図書館HPより入手可)をメール・ファクスまたは本館カウンターに直接提出



▲9月展示の様子

図書館雑誌リサイクル広場

保存期間が過ぎた雑誌を無償でお譲りします。

☑ 12(日)10時~

本館おはなし会 ☆は秋の読書週間スペシャル

☑ 4(土)☆・18(土) びっくりばこ
 11(土)☆ よみきかせ 子っ子の会
 26(日) 図書館司書
 11時~11時30分



名作を楽しむ会(DVD上映会)

即位の礼 晩餐会

「即位の礼」翌日の晩餐会の舞台裏に密着。世界の国家元首級600人に供された料理のテーマは「日本を伝える」。究極のフルコースとホテルマンの至高のサービスを追う。

☑ 9(木)13時~14時30分

おとも絵本を楽しむ隊「おおきな木」

お気に入りの絵本を持ち寄って楽しむ絵本会です。子どもから大人まで、お気軽にご参加ください。

☑ 25(土)13時30分~14時30分

■開館時間のご案内

本館: 火・金曜10時~18時、水・木曜10時~20時、
 土・日・祝日10時~17時

分館: 火~日曜・祝日10時~17時

あいかぜとしゃかん: 火~金曜10時30分~17時、
 土・日・祝日13時~17時

イシカリのDX13

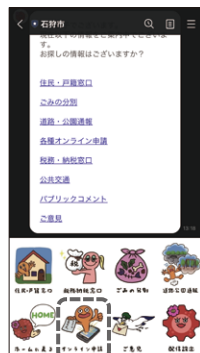
図書館行政改革・DX推進課 ☎72・3159

石狩市公式LINEから本の予約がラクラク!

公式LINEから図書館のWEBサイトへ接続し、蔵書のオンライン予約※が簡単にできます。

※初めての方は事前に図書館貸出カウンターで利用登録が必要

まずはこのコードをスマホなどで読み取るか
 LINE ID :@ishikari_city
 で検索をして
 お友だち登録を!



- ① 石狩市公式LINE内の「オンライン申請」をタップ
- ② 「オンライン申請を探す」の「石狩市民図書館・図書貸出予約」をタップ
- ③ 「かんたん検索」から予約したい本を検索して「書名」をタップ。その後「予約する」をタップ
- ④ 利用者カードの番号と、パスワードを入力
 ※パスワードを忘れた場合は図書館へご連絡ください
- ⑤ 受け取り希望の場所と連絡方法を選択して、「予約確定」をタップして予約完了!

えるむの森には専用室のほか、ホールと園庭があり、3つのエリアで遊べます。今年の夏はとて暑かったので、園庭での水遊びが大人気でした。冬はソリ滑りなども楽しめます。今は事前予約が不要になりましたので、気軽に遊びに来てください!

所 花川東93-5 えるむの森認定こども園内 ☎71-2013

目 子育てサロン：月・火・水・金曜9時30分～12時、
月・金曜13時～15時30分
よちよちサロン (1歳半まで)：火・木曜13時～15時30分

大きくなあれ♪

いしかりっ子 ひろば



子育て情報を
アプリでも
チェック!



取材当日、遊びに来ていたお友達♪

園庭には滑り台や
ウォールクライミングが
できる遊具も!



＼お子さんののびのび安心して遊べます！／

えるむの森は現在、事前予約なしで利用できるため、気軽にふらりと遊びに来てくださる方がとても増えました。お子さんののびのび遊べるので、育児中のリフレッシュも兼ね、ぜひご利用ください!



佐藤真由美先生

若松香織先生

子育てのひとこま

テーマ：プンポン 池端ひびきちゃん(3歳)



●9(木) 10時～11時30分

講演会「元気に子育てするために」

坪田センター長による子育て中の親御さんのための講演会です。毎年行っており、聞けば肩の力が抜ける、心もほっこりする内容なのでぜひご参加ください。

対 就学前児童と保護者

定 7組(無料) ※託児あり **甲** 1(水)9時30分～



健診・相談コーナー

所 りんくる(花川北6-1)

問 保健推進課☎72-3124

健診・相談名	対象	日時	持ち物	
乳幼児健診	4か月児健診、BCG	4～5か月児	16(木) 12時50分～13時50分	・母子健康手帳
	10か月児健診	9～11か月児	17(金) 9時50分～11時	・問診票
	1歳6か月児健診	1歳6～11か月児	15(水) 12時50分～14時	・4か月児健診のみ
	3歳児健診	3歳0～11か月児	14(火) 12時40分～13時50分	BCG予診票も
歯科検診・フッ素塗布	0・1・3歳代	15(水) 10時～10時30分	・母子健康手帳	
	2・4歳代～就学前まで	15(水) 10時30分～11時	・歯ブラシ	
乳幼児健康相談	乳幼児	15(水) 10時～11時	・母子健康手帳	
発達すくすく相談	幼児	21(火)・29(水) 9時30分～15時 ※要申込		

はじめての離乳食教室

栄養士による離乳食の進め方のお話です。

対 おおむね4～6か月児と保護者

目 30(木) 10時30分～11時30分

所 市民図書館(花川北7-1)

持 母子健康手帳、バスタオル、お出かけグッズ

定 6組(申込順)

甲 24(金)までに保健推進課☎72-3124

ジュニアスポーツクリニック

内容 ①誰でも簡単にできるテーピングテクニック
②股関節を柔らかくするケア・ストレッチ
③ウォーミングアップの重要性とパフォーマンスアップのためのトレーニング(下半身)
対象 小学4年生～高校生と保護者
日時 ①3(金・祝) ②11(土) ③18(土)
10時45分～11時45分
場所 市公民館(花川北3・3 学び交流センター)
講師 ①横谷政一氏 ②八谷健太郎氏
③大畑湧椰氏
持ち物 運動できる服装・上靴、タオル、飲み物、筆記用具
定員 各20人
費用 各1,000円(付き添いの保護者は無料、全て受講の場合は2,500円)
申込方法 メールの場合は件名を「スポーツクリニック申込」とし、参加日時と氏名・年齢・学年・連絡先・住所・学校名・緊急連絡先を明記のこと(2日以上返信がない場合は電話で要申込)
申込・問合せ (一社)アクトスポーツプロジェクト
☎62・8162
✉info@act-sp.org

第8回 ウオー9の日イベント

紅南公園から屯田4番通を通り、屯田公園までの往復約5kmをウオーキング! ※荒天中止
日時 9(木)10時～12時
集合場所 紅南公園(花川北1・6)
持ち物 飲み物、タオル、ポイントカード
問合せ スポーツ健康課☎72・6123

ふまねっと健康教室

網を踏まない、ステップを覚える、手拍子を加える複数の課題を同時に行い、楽しく交流できる学習運動です。
日時 9(木)・23(木・祝)10時30分～12時
場所 市公民館(花川北3・3 学び交流センター)
持ち物 底の平らな上靴
費用 月2回500円
問合せ ふまねっとはまなす
大瀬さん☎76・1876

女性の健康相談

女性特有の身体的特徴から生じる健康について相談に応じます。
日時 14(火)13時30分～15時30分
申込期限 13(月)16時
場所・申込・問合せ 江別保健所
(江別市錦町4・1)☎011・383・2111

成人健康相談

生活習慣病の予防・改善、禁煙など健康に関する相談に保健師・栄養士が応じます。
日時 応相談(平日9時～17時)
場所 りんくる(花川北6・1)
申込・問合せ 保健推進課☎72・3124

ながら体操講習会

忙しくて時間のない人や激しい運動ができない人におすすめ! 日常生活に取り入れられる簡単なエクササイズです。
日時 ①15(水) ②12/12(火)
10時～11時30分
場所 ①花川南コミセン(花川南6・5)
②花川北コミセン(花川北3・2)
講師 studio AWAKE! 主宰 杉本季依美氏
持ち物 飲み物、バスタオル
定員 各回20人(申込順)
そのほか 1日のみ、両日参加も可
申込期間 1(水)～10(金)
申込・問合せ スポーツ健康課☎72・6123

女性相談サロン【女性限定】

生活の悩み・困り事などを、女性相談員や同じ悩みを抱える方とお茶を飲みながら語り合しましょう。※お困りの方に生理用品をお渡しします
対象 市内に在住・通勤・通学している女性
日時 28(火)13時～16時
場所 市役所4階(花川北6・1)
相談員 北海道家庭生活カウンセラークラブ 石狩地区
問合せ 広聴・市民生活課☎72・3227

やさしい筋力トレーニング教室

内容 筋力トレーニング、ストレッチなど
対象 原則60歳以上の市民
日程 12/1～R6/1/24の毎週月・水・金曜
※12/29～1/3・8除く全20回
時間 14時～15時
場所 B&G海洋センター(花畔337・4)
持ち物 運動できる服装・上靴、飲み物
定員 80人 **費用** 1,000円
申込方法 電話で申し込み後、20(月)までに参加申込書兼誓約書を提出(協会HPからも申込可)
申込・問合せ (公財)石狩市体育協会
(花畔337・4)☎64・1220

歯周病は「万病のもと」～定期的な検診とお手入れを!～

歯周病とは?

細菌が原因で歯肉に炎症が起こり、歯を支える組織が傷んで悪化する病気で、歯を支える骨が溶けて歯が抜けてしまいます。炎症が起きても、痛くないため気づきにくく、結果的に歯を何本も抜くことがあります。

予防と治療の大切さ

歯周病は、ほかの病気を引き起こしたり、悪化させたりすると言われています。さらに近年、歯周病とアルツハイマー型認知症の関係が研究され、歯周病の予防と治療によって、アルツハイマー型認知症の発症や進行を遅らせることが期待されています。

歯周病検診 ☎保健推進課☎72・3124

対象		料金	
妊娠中の方(受診時点)		無料	
年齢 (4/1時点)	40・50・60歳	500円	市民税非課税世帯・生活保護受給世帯の方は無料 (受診前に保健推進課で手続きが必要)
	70歳	300円	

後期高齢者歯科健診 ☎国民健康保健課☎72・3125

対象		料金	
後期高齢者医療被保険者の方		300円	市民税非課税世帯の方は無料

※委託医療機関など受診に関する詳細は各問合せ先へ

お口の健康教室

お口の正しい手入れ方法などの講話。希望者は教室終了後、歯科衛生士の個別指導が受けられます。※要申込

対 65歳以上の市民
日 30(木)10時～11時
所 りんくる(花川北6・1)
定 10人(申込順)
申 24(金)までに地域包括ケア課
☎77・7535

厚田区 ※費用は要問合せ

☎厚田支所市民福祉課☎78・1033

脳の健康教室

2(木)・8(水)・16(木)
13時30分～15時30分
厚田保健センター

乳幼児健診・3歳児健診

9(木)13時10分～14時10分
厚田保健センター

いきいきりハビリ 厚みの会

14(火)13時45分～15時15分
厚田保健センター

いきいきりハビリ 望の会

15(水)10時15分～11時45分
望来コミセン「みなくる」

いきいきりハビリ 虹の会

22(水)10時30分～11時30分
虹が原会館

浜益区 ※費用は要問合せ

☎浜益支所市民福祉課☎79・2112

いきいき楽習

1(水)・8(水)・15(水)・22(水)・29(水)
13時30分～16時
浜益支所

リハビリ教室

7(火)・21(火)10時～12時 浜益支所

悠々サロン

16(木)10時～12時 浜益支所

はつらつ運動教室

24(金)10時～12時
浜益コミセン「きらり」



▲市HP



▲市HP

救急当番病院

電話で医療機関に確認の上、受診してください。

1(水)・2(木)	内科 18時～23時	幸愺会
3(金・祝)	内科 9時～17時	はまなす
	18時～23時	幸愺会
4(土)	外科 9時～17時	はまなす
	内科 19時～翌朝7時	幸愺会
5(日)	内科 9時～17時	はまなす
	19時～翌朝7時	幸愺会
6(月)～10(金)	外科 9時～17時	はまなす
	内科 18時～23時	幸愺会
11(土)	内科 19時～翌朝7時	幸愺会
12(日)	内科 9時～17時	幸愺会
	19時～翌朝7時	幸愺会
13(月)～17(金)	外科 9時～17時	幸愺会
	内科 18時～23時	幸愺会
18(土)	内科 19時～翌朝7時	幸愺会
19(日)	内科 9時～17時	はまなす
	19時～翌朝7時	幸愺会
20(月)～22(水)	外科 9時～17時	はまなす
	内科 18時～23時	幸愺会
23(木・祝)	内科 9時～17時	はまなす
	18時～23時	幸愺会
24(金)	外科 9時～17時	はまなす
	内科 18時～23時	幸愺会
25(土)	内科 19時～翌朝7時	幸愺会
26(日)	内科 9時～17時	みき内科
	19時～翌朝7時	幸愺会
27(月)～30(木)	外科 9時～17時	幸愺会
	内科 18時～23時	幸愺会

石狩幸愺会病院 所花川北7・2・22 ☎71・2855
 はまなす医院 所花畔4・1・141・1 ☎64・6622
 みき内科クリニック 所花川南7・3・42 ☎75・2525

夜間協力病院 月曜～金曜 23時～翌朝7時

手稲溪仁会病院
 所札幌市手稲区前田1・12・1・40 ☎011・681・8111
 ※診療費とは別に時間外選定療養費7,700円(税込)がかかります
 札幌東徳洲会病院
 所札幌市東区北33東14・3・1 ☎011・722・1110

病院へ行く? 救急車を呼ぶ?
 迷ったときは

看護師が
 救急医療相談に
 対応します。



救急安心センターさっぽろ
#7119 または
 ☎011・272・7119

24時間365日対応

▼外国語対応
 英語・中国語・韓国語・ロシア語・
 ベトナム語など21カ国語

お子さんが急病!
 受診に迷ったときは

電話相談は、一般的な対処に
 関し看護師が助言を行うもの
 で、診断・治療はできません。
 より専門的な知識を要する場
 合は、小児科医が相談と助言
 に応じます。

北海道小児救急電話相談
 毎日19時～翌朝8時

短縮ダイヤル **#8000**
 または ☎011・232・1599

日本小児科学会

こどもの救急

検索

休日・夜間当番医など
 医療機関情報を提供

けがや急病などの緊急時に、
 受診可能な「休日・夜間当番
 医」などの医療機関情報を、
 24時間体制で提供しています。

救急医療
 情報案内センター

☎0120・20・8699
 ☎011・221・8699

新型コロナウイルス感染症について

ワクチン接種

問 新型コロナウイルス感染症対策課 ☎72・3640

令和5年秋開始接種を実施しています。ご希望の方は
 お早めにご予約ください。

対象 初回接種を完了された方

費用 無料

予約 石狩市新型コロナワクチン
 コールセンター

☎0570・20・0694



▲予約サイト

※お手元に使用していない接種券がある場合、新しい接種券
 は届きません。お持ちの接種券をお使いください。紛失し
 た場合は上記コールセンターへご相談を!

※11月からコールセンターの受け付けは平日9時～17時
 に変わります

発熱などの症状が出たら

問 保健推進課 ☎72・6124

発熱や風邪症状があって受診する場合は、直接受診せ
 ず、必ず事前に電話で医療機関へ連絡を。受診時は必ず
 マスクを着用しましょう。

●対応に迷ったら

北海道新型コロナウイルス感染症健康相談センター

☎0120・501・507

詳細は
 北海道コロナチャット
 ボットへ!



ホッポ



市長室開放

より良いまちづくりのため市政について市長と語り合いませんか？

日時 17日(金)15時～17時
※1件30分



場所 市役所
申込期限 15日(水)17時15分
申込・問合せ 広聴・市民生活課 ☎72・3191

ごみの収集日

【燃えないごみ・廃蛍光管等】

収集日 8日(水)

【みどりのリサイクル】

収集日 13日(月)

※本年度最後の収集です。終了後は有料収集となりますので、指定ごみ袋で燃やせるごみの日に玄関前に出してください。公園利用者や近隣住民の迷惑になりますので、公園には絶対に出さないでください

迷惑になりますので、公園には絶対に出さないでください
問合せ ごみリサイクル課 ☎72・3126

マイナンバーカード

【休日・夜間交付】

「マイナンバーカード交付通知書・電子証明書発行通知書」が届いている方を対象に行います。※本人確認書類を持参のこと

日時 ①21日(火)17時30分～19時
②26日(日)9時～12時

【申請受付臨時窓口】※予約制
写真撮影を行い、オンライン申請手続きをサポートします。

日時 21日(火)17時30分～19時
申込期間 1日(水)～20日(月)

【共通事項】

場所・申込・問合せ 市民課(市役所1階1番窓口) ☎72・3165

ふれあい雪かき運動

交付金交付制度

高齢者や体が不自由な方の住宅などの除雪を、ボランティアで行う町内会などに対する交付金制度です。利用検討中の町内会などはお問い合わせください。

問合せ 高齢者支援課 ☎72・7014

エルタックスをご利用ください

エルタックス(eLTAX)は、北海道の法人道民税・事業税・特別法人事業税や市町村の法人市町村民税などの申告や届出、納税をインターネットで行うシステムです。



▲詳細

問合せ 札幌道税事務所税務管理部 ☎011-204-5083

就学援助スキー用具引換券の発送

発送時期 11月上旬

※10日(金)を過ぎても届かない場合はご連絡ください

対象 11月1日時点で就学援助の認定を受けている、スキー授業のある小学1・4年生、中学1年生、義務教育学校1・4・7年生がいる世帯

問合せ 学校教育課 ☎72・3171

児童扶養手当

支払日 10日(金)

※昨年7月に送付した児童扶養手当現況届が未提出の方には支払いができませんので、至急ご連絡ください

市民の声を活かす条例 審議会のうごき

公開される審議会などの開催予定は、あい・ボードや市HPなどで、都度お知らせしています。議事録は、市情報公開コーナー(市役所1階)と市HPで閲覧できます。

9月の開催状況 圖広聴・市民生活課☎72-3191

開催日	名称(担当課)	主な議題	公開区分	傍聴者数
4	都市計画審議会(建設総務課)	札幌圏都市計画用途地域の変更(石狩市決定)(諮問)	公開	1
20	障がい者福祉計画策定委員会(障がい福祉課)	石狩市第6期障がい福祉計画及び第2期障がい児福祉計画の改定について	公開	1
22	手話基本条例推進懇話会(障がい福祉課)	施策の推進方針見直し後の事業展開について	公開	2
25	障害者総合支援認定審査会(障がい福祉課)	障害者総合支援法に基づく介護給付等申請者の障害支援区分の審査	非公開	—
26	浜益区地域協議会(浜益支所地域振興課)	第9期地域協議会の総括について	公開	2
27	子どもの権利に関する条例検討委員会(子ども政策課)	子どもの権利に関する条例の論点・大切にしたい子どもの権利について意見交換	公開	2
	厚田区地域協議会(厚田支所地域振興課)	第9期の総括及び引継事項について	公開	1
—	介護認定審査会(高齢者支援課)	要介護、要支援の審査・判定(9月中8回開催)	非公開	—

問合せ 子ども家庭課 ☎72・3128

中学生まで拡大 医療費助成制度

来年4月から子ども医療費助成制度の対象年齢を中学生まで拡大します。新たに対象となる現在中学1～2年生がいる世帯へ申請用紙を送付していますので、17日(金)までに提出してください。

変更点

○通院の助成対象を中学3年生まで拡大
○中学生入院時の負担を初診時一部負担金(初診料)のみに

対象	現行	R6/4月以降
入院	非課税世帯: 初診時 一部負担金のみ	初診時 一部負担金のみ
	課税世帯: 1割負担	
通院	初診時 一部負担金のみ	初診時 一部負担金のみ
	助成対象外	
訪問看護	初診時 一部負担金のみ	1割負担

問合せ 子ども家庭課(市役所1階18番窓口) ☎72・3128

社会保険料(国民年金保険料) 控除証明書

1月～9月に国民年金保険料を納付した方に社会保険料(国民年金保険料)控除証明書が11月上旬に日本年金機構から送付されます。所得税や住民税の申告では全額が社会保険料控除の対象となりますので、年末調整や確定申告の際にはこの証明書(または領収証書)を添付してください。

家族の保険料を納付した場合も、本人の社会保険料控除に加えることができますので、家族宛てに送られた控除証明書を添付し、申告してください。

なお、10月～12月に本年初めて保険料を納付した方には、来年2月上旬に送付されます。

問合せ ねんきん加入者ダイヤル ☎0570-0003-004
 札幌北年金事務所 ☎011-717-4115

パブリックコメントの結果

【石狩市公民館樽川分館を廃止することについて】
 意見の募集期間 9月1日～30日
 意見の提出状況 提出者3人、意見などの件数5件
 意見の検討結果 採用0件、不採用4件、記載済0件、参考0件、その他1件
 問合せ 社会教育課 ☎74-2249
 【石狩市政論理条例の一部改正について】
 意見の募集期間 9月4日～10月4日
 意見の提出状況 提出者0人
 問合せ 総務課 ☎72-3149

民生委員・児童委員

手続き中だった地域の民生委員・児童委員が決定しました。また、委員の変更がありました(敬称略)。

- 【石狩ハマナス・ヤウスバ・志美・花畔漁民団地各町内会】
 担当 澤淑子(さわよしこ)
- 【花川東2条1丁目～3丁目、花川東の一部】
 担当 翁恵(おきなめぐみ)
- 【八幡4丁目～5丁目】
 変更前 清野和彦(せいのかずひこ)
 変更後 半澤裕子(はんざわゆうこ)
- 問合せ 福祉総務課 ☎72-3152
- 石狩市民生委員児童委員連合協議会 ☎72-8341

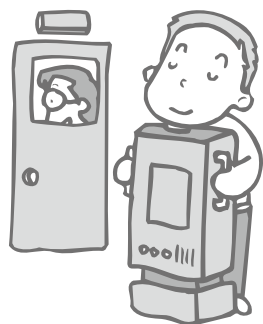
11月は胃がん・肺がん 検診の啓発月間

肺がん罹患率は40歳代から少しずつ増え始め、年齢を重ねるほど増加しています。40歳以上の方は年に1回、肺がん検診を受けましょう。がんは症状が出にくい病気のため、検診を継続して受けることが大切です。

肺がん検診のある日程

【バス送迎検診】	
日程	集合場所
R6/2/29(木)	りんくる・白樺会館・南コミセン
【集団検診】	
日程	場所
12/16(土)	りんくる
R6/2/17(土)	北コミセン
R6/3/24(日)	南コミセン

申込・問合せ ☎72-3124
 保健推進課



ごみ減量のばん太くん(166) みどりのリサイクル

今月13日で本年度の「みどりのリサイクル」は終了だね

残念ながら収集日前に出されていたり、違反物が出されているところもありました

一部の地区では町内会と呼びかけをして、違反物が減ったところもあるそうよ!

おさらびをしましょう!

草花や落ち葉は透明か半透明の袋に入れて木の枝は一本当たり20cmまでにします

生ごみや木の根などは出せないよ!

町内会のルールも確認するニヤ

みどりのリサイクルは出す日と場所、ルールをしっかり守って出そう!!

来年の土壌改良材配布をお楽しみに!

企画 いしかりこみへらし隊

納期限	10金	上下水道料金(10月分)
	30金	固定資産税・都市計画税(第4期) 後期高齢者医療保険料(第5期) 国民健康保険税(第6期) 介護保険料(第6期) 市営住宅使用料(11月分)
時間外納付・相談窓口	開設日時	24金17時15分～20時 26日10時～15時 ※上下水道料金除く
	開設窓口	●市税と国民健康保険税 ●後期高齢者医療保険料 納税課(市役所1階15番窓口) ☎72-3121 ●上下水道料金 水道営業課(市役所2階8番窓口) ☎72-3133
※上記日時以外の相談は各課窓口へ ※厚田・浜益支所では時間外の窓口を開設していません		
石狩ハイスタンプ券での納付 平日8時45分～17時15分 ※上下水道料金と時間外の窓口では石狩ハイスタンプ券が発行するハイスタンプ券での納付はできません		

市の相談窓口

人権相談
21(火)13時30分～16時(受付15時30分まで)
市役所4階 広聴・市民生活課 ☎72・3191

行政相談
16(木)13時30分～16時 市役所1階
広聴・市民生活課 ☎72・3191

弁護士無料法律相談
1(水)・15(水)13時30分～15時30分
※電話申込、各4組(申込順)
広聴・市民生活課 ☎72・3191

家庭生活相談と女性相談
7(火)・14(火)・21(火)10時～15時 市役所1階
【女性限定】
16(木)10時～15時 花川南コミセン2階
24(金)10時～15時 市役所1階
28(火)は「女性相談サロン」開設(詳細はP14)
※お困りの方に生理用品をお渡しします
北海道家庭生活カウンセラークラブ石狩地区
広聴・市民生活課 ☎72・3227

子ども・ひとり親相談
平日 9時～17時(受付16時まで)
子ども相談センター(市役所2階) ☎72・3195

住民よるず相談
火曜 13時～16時(受付15時まで)
りんくる2階福祉団体活動室 ☎72・8220
毎月第3木曜 13時～16時(受付15時まで)
厚田保健センター ☎78・2521
高齢者生活福祉センター ☎79・5050

ジョブガイドいしかり
平日 9時30分～17時
就業アドバイザーによる相談は(昼休み除く)
月・水・金曜 10時～16時(受付15時まで)
ジョブガイドいしかり(市役所2階) ☎75・8609

消費生活相談
平日 10時～16時
石狩市消費生活センター(市役所1階) ☎75・2282

特別支援・不登校相談
平日 9時～15時45分(金曜は14時45分まで)
教育支援課 ☎76・8000

65歳以上の高齢者の相談窓口
各地域包括支援センターにお気軽にご相談ください。
平日 9時～17時
南地域包括支援センター ☎73・2221
花川中央地域包括支援センター ☎77・6371
北地域包括支援センター ☎75・6100
厚田区 ☎78・1030
浜益区 ☎79・5111

その他の相談窓口

年金相談 ※窓口相談のみ
平日 8時30分～17時15分
毎月第2土曜 9時30分～16時
街角の年金相談センター麻生
☎0570・05・4890(予約専用)

ひきこもりや不登校などに関する相談
平日 10時～19時
ひきこもりサポートセンター ☎77・5763

相続・遺言、不動産(空き家問題など)、その他無料法務相談
30(木)13時～15時 花川北コミセン
行政書士池田法務事務所 ☎72・3558(電話予約も可)

社会保険労務士と話そう! 働き方・年金・暮らしのこと
19(日)12時～15時 花川北コミセン
23(木・祝)13時～15時 厚田総合センター
ふなね社労士事務所 ☎080・5725・8114(当日の電話相談可)

住生活総合調査

12月1日、全国で一斉に行います。住生活の安定・向上に係る総合的な施策を推進するための調査です。ご協力をお願いします。

対象 10月に実施した住宅・土地統計調査に回答いただいた世帯から抽出

調査方法 11月下旬に郵送で調査票を配布。オンラインまたは郵送で回答

問合せ 建築住宅課
☎72・3144

令和6年

石狩市「はたちのハウス」

市内在住の対象者には案内



状を12月上旬ごろ発送します。市外へ転出された方で参加を希望する方はご連絡ください。

※案内状は当日必ず持参のこと
対象 平成15年4月2日～平成16年4月1日生まれの方

日時 令和6年1月7日(日)14時～(受付13時30分)

場所 花川北コミセン(花川北3-2)

そのほか 当日、駐車場は利用できません。公共交通機関をご利用ください

問合せ 社会教育課
☎72・3173

大人のプレミアム食育講座(個人向け)

給食センターの紹介や食育講話、給食試食もあります。

内容 ①お仕事模擬体験会 in 給食センター

②カラダにおいておいしい食べ方講座
日時 ①30日(木)②12月21日(木)10時30分～12時

講師 市栄養士
持ち物 筆記用具

定員 30人程度(申込順)
費用 422円(給食代)

そのほか 5人以上のグループ・団体は別日程で実施可。希望する方はご連絡ください

申込期限 ①15日(水)
②12月6日(水)

場所・申込・問合せ 学校給食センター(花川北7-1)
☎62・8015

市役所ロビー展

「工房ひまわり」2023・笹嶋スミ子の世界」作品展

日時 6日(月)～10日(金)9時～17時(初日10時～、最終日16時まで)

場所 市役所1階ロビー(花川北6-1)

問合せ 社会教育課
☎72・3173

歳末たすけあい運動 義援金

次に該当する方は、事務局までご連絡ください。

①65歳以上の寝たきり高齢者(在宅で介護を受けている介護保険の要介護度5の方)

②70歳以上の独居高齢者(在宅で、所得税・固定資産税が非課税であり、持ち家でない方)

③在宅障がい者(身体障害者手帳1級の方、療育手帳A判定の方、精神障害者保健福祉手帳1級の方のうち、日常生活で何らかの介助が必要な方)

※基準日は12月1日。生活保護受給者や病院・施設に入院・入所の方は対象外

問合せ 石狩市共同募金委員会事務局(市社会福祉協議会内) ☎72・8181

11月はオレンジリボン・児童虐待防止推進キャンペーン月間

児童虐待は、未然防止・早期発見と早期対応が極めて重要です。子どもに関わる機関をはじめ、地域においても児童への虐待を発見した場合や疑いがある場合は、迷わず通報してください。通報した方の情報は守られます。匿名でも構いません。地域の見守りで、大切な子どもを虐待から守りましょう。



「児童虐待防止」オレンジリボン

お子さん(18歳以下)のことで悩んでいる・困っている、近隣などで児童虐待が疑われる場合は一人で悩まずに相談を。

☎ 子ども相談センター ☎72・3195

石狩市こども見守りネットワーク協議会(要保護児童対策地域協議会)

市担当部局や保育所、認定こども園、学校、教育関係、医療関係、警察、福祉関係、保健所、児童相談所などの機関が連携し、保護を必要とする児童や心配な家庭などへの支援を行っています。

こんなときは すぐにお電話ください

- ・虐待を受けているのかしら…
- ・子どもに当たってしまう…
- ・近くに子育てで悩む人がいる…

●児童相談所 虐待対応ダイヤル

☎189 お近くの児童相談所の
専門家が対応します

●児童相談所 相談専用ダイヤル

☎0120・189・783

●子ども相談センター(市役所2階)

☎72・3195

緊急時は110番通報を!

11/12~25は 女性に対する暴力をなくす運動期間

暴力は、性別や加害者・被害者の間柄を問わず、決して許されるものではありません。性暴力もその一つです。もしもつらいことや不安なことがあれば一人で抱え込まず、専門機関に相談しましょう。



☎ 広聴・市民生活課 ☎72・3191

女性に対する暴力をなくす運動パネル展

☎ 13(月)~24(金) ※土・日・祝日除く ☎ 市役所1階ロビー(花川北6・1)

全国一斉「女性の人権ホットライン」強化週間

夫やパートナーからの暴力やセクハラなど、女性の人権に関する悩みに応対する専用電話です。強化週間中は受付時間を延長し、土・日曜も対応します。

☎ 15(水)~17(金)・20(月)・21(火) …8時30分~19時
18(土)・19(日) ……………10時~17時

女性の人権ホットライン ☎0570・070・810

※強化週間以外は年末年始除く平日8時30分~17時15分

女性のための相談

お困りの女性には、相談の中で生理用品を渡します。

☎ 24(金)10時~15時 ☎ 市役所1階相談室(花川北6・1)

☎ 北海道家庭生活カウンセラークラブ石狩地区 ☎72・3227
※第1~第3火曜 市役所/第3木曜 花川南コミセン 10時~15時も相談可

男性・男児のための性暴力被害者ホットライン(新設)

① 男性のための性暴力被害ホットライン

☎ 18歳以上の男性 ☎ 12/23(土)までの毎週土曜日19時~21時

☎0120・213・533

② 男の子と保護者のための性暴力被害ホットライン

☎ 18歳未満の男性 ☎ 12/23(土)までの毎週金曜・土曜16時~21時

☎0120・210・109

どこに相談したらいいの?

- 性暴力被害者支援センター北海道
「SACRACH」
☎050・3786・0799
または #8891
☎ sacrach20191101@leaf.ocn.ne.jp
※年末年始除く平日10時~20時
- 警察の性犯罪被害相談電話
☎ #8103 ※24時間対応

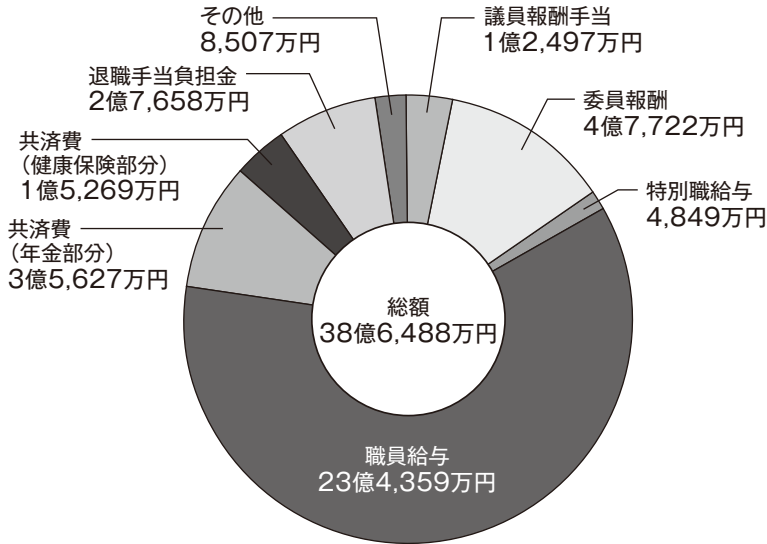
- 北海道立女性相談援助センター
☎011・666・9955
※年末年始除く平日9時~17時・17時30分~20時、土・日・祝日9時~18時
- DV相談ナビ ☎ #8008
- DV相談+ ☎0120・279・889
電話・メールは24時間受け付け
チャット相談12時~22時
10カ国語に対応
- 広聴・市民生活課(市役所1階17番窓口)
※平日8時45分~17時15分
☎72・3191

緊急時は110番通報を!

市職員の給与

問 職員課 ☎72・3151

令和4年度 人件費の内訳

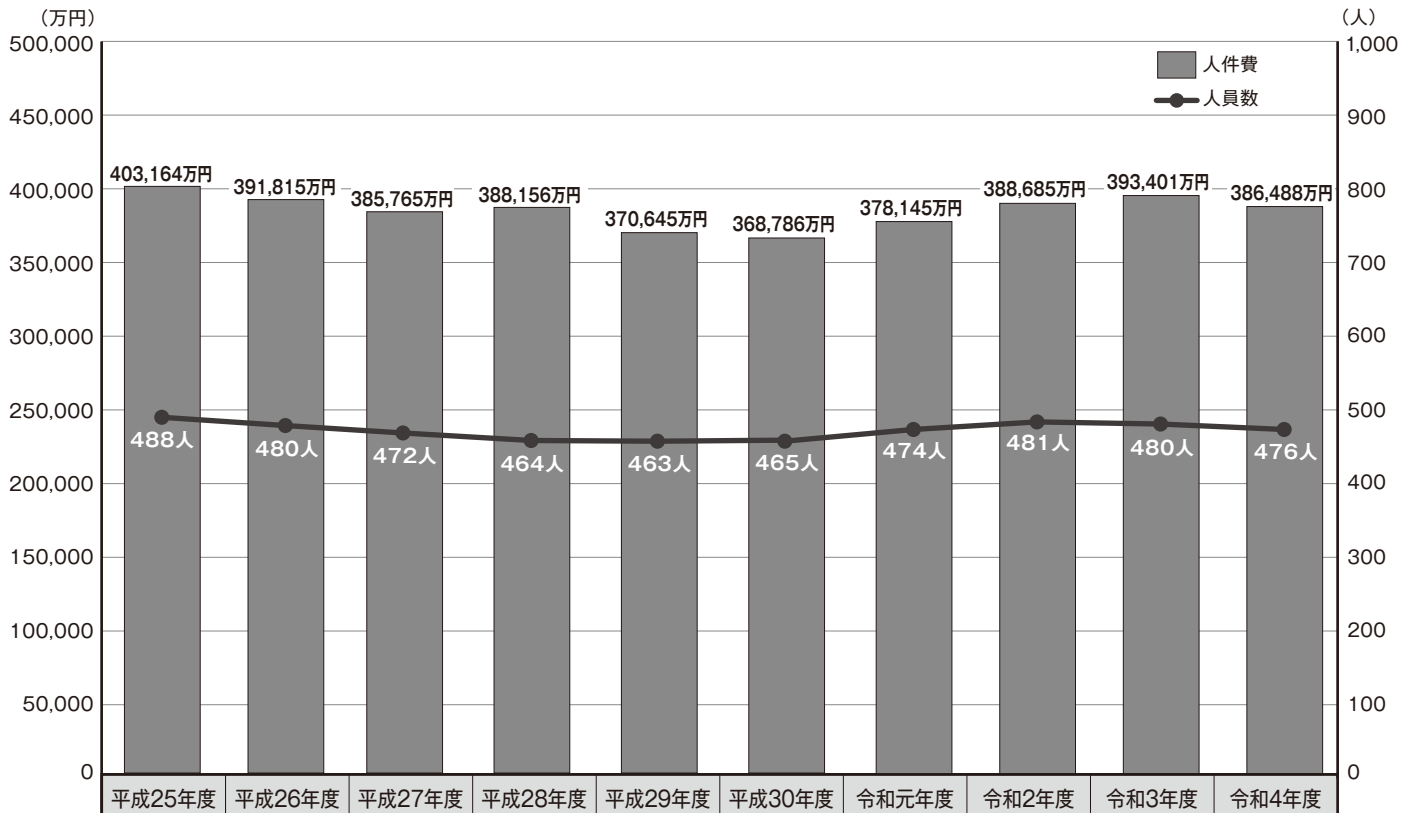


令和5年度 職員の採用状況

試験区分	募集人員	受験者数	最終合格者数
上級(行政)	5人程度	165人	8人
上級(土木)	若干名	3人	1人
初級(事務)	若干名	84人	3人
初級(土木)	若干名	5人	2人
社会人(一般行政)	若干名	104人	3人
免許職(保健師)	若干名	2人	1人
免許職(看護師)	1人	3人	1人



人件費総額*と人員数の推移



人員数	市議会議員	特別職	一般職員
平成25年度	22人	4人	462人
平成26年度	22人	4人	454人
平成27年度	21人	4人	447人
平成28年度	21人	4人	439人
平成29年度	21人	4人	438人
平成30年度	21人	4人	440人
令和元年度	19人	4人	451人
令和2年度	20人	4人	457人
令和3年度	20人	4人	456人
令和4年度	20人	4人	452人

* 人件費総額:市議会議員報酬、特別職(市長・副市長など)給与、一般職員給与、その他委員報酬、共済費、退職手当負担金など

職員の給与

職務の内容や責任の度合いに応じて支給される給料と、扶養手当や住居手当など一定の条件に当てはまる場合に支給される諸手当から成り立ち、国や地方公共団体、民間企業の給与などを考慮し、市議会の議決を経て条例で定められています。

職員へ支給される主な手当

手当名	対象・内容	金額	摘要
期末勤勉手当	全職員	最高額 2,466,591円	年間4.4月分 (給料月額+扶養手当+役職加算*)×4.4月分 *役職加算 給料月額に3級5%、4・5級10%、6・7級15%を乗じた額
		最低額 676,570円	
時間外勤務手当	主事～主幹	最高単価 3,543円	平日時間外勤務1時間当たりの単価
		最低単価 1,306円	
扶養手当	配偶者	6,500円	月額
	子	10,000円	
	配偶者以外の扶養親族1人当たり	6,500円	月額に加算
	満16歳～21歳の子1人につき加算	5,000円	
住居手当	借家(家賃12,000円を超える者が対象)	最高額 27,000円	月額
		最低額 2,400円	月額:通勤距離2km以上5km未満の場合
通勤手当	自動車などの使用者には、距離に応じて支給(2km未満は支給なし)	最高額 32,000円	月額:通勤距離60km以上の場合
		最低額 2,400円	月額:通勤距離2km以上5km未満の場合
	交通機関利用者には、定期券などの実費額を支給	最高額 30,174円	月額
		最低額 7,636円	
管理職手当	部長相当職	75,700円	月額
	部次長相当職	64,200円	
	課長相当職	56,200円	
寒冷地手当	世帯主で扶養親族がいる職員	23,360円	月額 ※11月～3月(5カ月間)支給
	そのほかの世帯主である職員	13,060円	
	そのほかの職員	8,800円	

【職制順】1級・2級:主事(係職) / 3級:主任(係職) / 4級:主査(係長職) / 5級:主幹、課長相当職 / 6級:課長相当職、部次長相当職 / 7級:部長相当職

一般職の年間給与

区分	経験年数	支給額
大学卒	初年度	3,081,508円
	10年	5,511,710円
	20年	6,612,986円
高校卒	初年度	2,717,992円
	10年	4,272,298円
	20年	6,131,263円
管理職	部長	8,785,907円
	課長	7,937,612円

※諸手当含む

特別職の年間給与・報酬支給額

区分	支給額
市長	15,425,600円
副市長	12,347,200円
教育長	10,832,960円
代表監査委員	9,882,900円
議長	7,488,000円
副議長	6,656,000円
議員	6,156,800円

※諸手当含む

※諸手当は期末手当。市長・副市長・教育長・代表監査委員は寒冷地手当(一般職と同額)含む

※期末手当は報酬月額×1.45(加算割合)×3.3月分

■給与水準(ラスパイレズ指数)

令和4年4月1日現在、石狩市は97、全国市平均は98.7

※国家公務員の給与水準を100とした場合の地方公務員の給与水準を指数で示したもの

■職員の勤務時間 ※令和5年4月1日現在

1日:8時45分～17時15分(7時間45分) / 1週間:38時間45分
休憩:12時15分～13時(45分)

■職員の分限処分と懲戒処分の状況

令和4年度の分限処分は3人、懲戒処分は1人

■福利厚生会の状況 ※令和5年4月1日現在

会員数478人 / 総事業費22,642,000円

市交付金3,803,000円(主に事務局の人性費に充当)

主な事業:人間ドック助成、文化・スポーツ部活動助成、

リフレッシュ助成、各種祝金などの給付

イベントの参加、
実施は十分な
感染対策を!



イベントカレンダー



▲ 右に該当する場合は、掲載をお断りします • 営利目的の販売・勧誘、宗教、政治活動 • 公の秩序を乱すような内容 • 広く市民に周知する内容と認められないとき

19(日)

第15回 ひろくるマンスリーコンサート

オペラ歌手とピアニストの夫婦デュオ「ひろくる」のコンサート。お食事券抽選会も!

内容 The Opera Aria Show(バリトンのオペラアリアで埋め尽くされたプログラム)

時間 11時~12時30分 定員 60人

場所 市公民館(花川北3・3 学び交流センター)

費用 1,000円、学生以下100円(お菓子付き)

申込・問合せ Arts@Local 今野さん

☎090-1306-3836

21(火)

いしかりファミリー・サポート・センター

出前っこっこひろば

会員交流のひろばです。絵本の読み聞かせやわらべうた遊びの他、たくさんのおもちゃも。

対象 就学前児童と保護者

時間 10時~12時30分

場所 樽川南第一会館(樽川8・2)

そのほか 当日の会員登録可。申込不要

問合せ いしかりファミリー・サポート・センター

☎72-5552

21(火)

災害ボランティア研修会(実技編)

災害支援時に役立つ方法や機材の学習、まき割り、炊き出し体験など実技中心の研修です。

対象 防災・災害ボランティア活動に関心のある方

集合時間・場所 9時45分りんくる(花川北6・1)

※バス送迎。現地集合も可

時間 10時~15時

場所 RVパークいしかりFIELD

(横町39 旧石狩小学校グラウンド)

講師 丸正石狩設備工業(有)/

石狩思いやりの心届け隊 代表 熊谷雅之氏

定員 20人程度(申込多数時抽選)

そのほか 昼食あり(炊き出し調理)

申込期限 10(金)

申込・問合せ

石狩市ボランティアセンター

(社会福祉協議会内) ☎72-8341 ☎74-2008

✉vc@ishikari-shakyo.org

22(水)

認知症カフェ みなカフェはなちゅう

ミニ講話を聴いたり、おしゃべりをしたり自由に過ごせます。※毎月第4木曜に開催して

いますが、祝日のため今月のみ水曜に開催

対象 認知症の方、ご家族の方など

時間 13時30分~15時30分(講話14時30分~)

場所 ココロホーム石狩病院前食堂(花川北3・3)

問合せ 花川中央地域包括支援センター

☎77-6371

13(月)・26(日)

ひろくると一緒に歌おう!

花川うたごえサロン

プロのオペラ歌手・ピアニストと一緒に季節の愛唱歌を歌いましょう!

時間 10時~11時30分

場所 市公民館(花川北3・3 学び交流センター)

定員 50人

費用 1,000円(歌集代、ドリンク・お菓子代含む)

申込・問合せ Arts@Local 今野さん

☎090-1306-3836

15(水)

いしかり食と農のカレッジ

石狩うかたまの会 にしん漬け講習会

おいしいにしん漬けの作り方の説明と材料(石狩産キャベツ・新篠津産の生こうじ)をお渡しします。

時間 10時~12時

場所 花川南コミセン(花川南6・5)

持ち物 マスク、筆記用具、持ち帰り袋

定員 30人(申込順)

費用 1,700円。材料は買い取りでキャンセル不可

申込期間 1(水)~7(火)9時~12時

講師・申込・問合せ 石狩うかたまの会 櫻木さん

☎080-1877-7217

15(水)

第34回 石狩市社会福祉大会

内容 ①式典:石狩市社会福祉協議会会長表彰

②講演「可能性を広げる! 福祉の力」・「落語」

時間 13時30分~

(講演14時30分~)

場所 花川北コミセン

(花川北3・2)

申込・問合せ

石狩市社会福祉協議会

☎72-8184



▲申込フォーム 林家きよ彦氏



16(木)

そだてっこ☆親子で楽しく3B体操!

ポール・ベル・ベルター(3B)を使う体操です。前半は大人のみでリフレッシュ、後半は子どもと一緒に楽しみませんか?

対象 1歳半~就学前の親子

時間 10時~11時30分 定員 親子10組

場所 花川南コミセン(花川南6・5)

講師 小西麻純氏

持ち物 動きやすい服装、タオル、飲み物

申込期限 6(月)15時

そのほか 託児あり(申込順)

申込・問合せ

いしかり子育てネット会議事務局

(子ども政策課内)

☎72-3631



▲申込フォーム

6(月)~17(金)

第6回 石狩花紀行展「秋・輝く果実たち」

市内在住のポタニカルアーティスト 安藤牧子さんの作品から芸術の秋を感じてください。

場所・問合せ 市民活動情報センター「ほぼらーと」
(花川北3・2 花川北コミセン内) ☎77-7070

※日曜・祝日、第2・第4月曜休館

11(土)

第4回 まちフェスいしかり

「あい風と人間が輝く活力のまち・いしかり」をもっともっと好きになろう♪ 野菜詰め放題、包丁研ぎ、ミニ縁日を楽しめるクイズラリー(子ども限定)も!

時間 10時30分~15時

場所 花川北コミセン(花川北3・2)

問合せ まちフェスいしかり実行委員会 ▲詳細

(NPO法人ひとまちつなぎ石狩内)

☎72-6885 ※日曜・祝日、第2・第4月曜休館

11(土)

アートウォームカフェほわほわ

いっしょにあそぼう

今季最後のカフェです。

内容 わらべうたや絵本の読み聞かせなど

対象 小学生までの親子

場所 アートウォーム(花畔1・1)

時間 11時~11時15分

そのほか 飲み物の注文をお願いします

問合せ 子育て支援ワークスぱけっとママ

宮田さん ☎090-8636-2004

11(土)

フィーリングパフォーマンス「ぐるぐる」

2~3歳児向けのセリフのないお芝居です。手作り楽器とボイスパフォーマンスを、ぐるぐるの模様のパネルで囲まれた円形の客席で観る不思議な体験!

対象 3歳までの幼児と保護者

時間 12時30分~13時

定員 30組 講師 CAN青芸 ▲申込フォーム

場所・申込・問合せ こども未来館あいぽーと

(花川北7・1) ☎76-6688

12(日)

ひきこもり講演会

ひきこもりの理解について

~親・きょうだいにできること~

当事者の声を25年以上にわたって取材しているジャーナリストの講演会です。

時間 14時30分~16時

場所 花川南コミセン(花川南6・5)

講師 KHJ全国ひきこもり家族会連合会

副理事長 池上正樹氏

定員 80人

申込・問合せ 子ども相談センター ☎72-3195

12/1(金)・12(火)

スマホ初心者講座

内容・時間 基本講座10時～12時、LINE体験講座13時30分～15時30分
場所 花川南コミセン(花川南6・5)
講師 ソフトバンク スマホアドバイザー
定員 各10人(申込順)
申込期限 各開催日の前日まで
申込・問合せ 社会教育課 ☎72・3173



12/5(火)

ぽけっとママひろば in 樽川

室内遊びが増える季節となりました。おもちゃを持ち込みますので、親子で遊びに来ませんか。
対象 就学前児童と保護者
時間 10時～12時
場所 樽川南第一会館(樽川8・2)
定員 12組
費用 大人100円
申込期間 1(水)～24(金)
申込・問合せ 子育て支援ワーカーズぽけっとママ 宮田さん ☎090・8636・2004

12/17(日)・22(金)

スマホ・パソコン相談窓口

使い方など、日頃の疑問を相談しませんか?
時間 10時～12時 定員 各6人程度
場所 市民図書館(花川北7・1)
講師 元IT系企業職員 門間悟一氏
申込期間 1(水)～各開催日の1週間前まで
申込・問合せ 社会教育課 ☎72・3173

石狩ハイスタンプ会

【解散のお知らせ】

諸事情により解散します。シールはお早めにご利用を! ※満貼台紙は加盟店で1冊500円として使用可

加盟店シールの発行期限 12/31(日)

満貼台紙の使用期限 R6/1/31(水)

【SAPICA(サピカ)と交換】

満貼台紙3冊+現金300円で無記名SAPICA1枚を事務局で交換。

日時 6(月)9時～ 定員 2人(1人1枚、先着順)

【廃食用油を回収】

廃食用油500mlにつき石狩ハイスタンプシールを1枚差し上げます。

回収場所 ①当会事務局(花川南2・2)

②榊金岡商店(花川南1・4)

回収期限 ①12/28(木) ②12/31(日)

【共通事項】

場所・問合せ 石狩ハイスタンプ会事務局(花川南2・2) ☎72・4575 ※平日9時～12時

27(月)

世界を駆け巡るトータルフードコーディネーターに聞く、
冷蔵庫の賢い使い方と災害時の食事
内容 食品が安全においしく保存できる冷蔵庫の使い方や、いざという時の食事について
時間 10時～12時
定員 10人
場所 花川南コミセン(花川南6・5)
講師 トータルフードコーディネーター 高井瑞枝氏
そのほか 託児あり(先着3人)
申込期限 17(金)
申込・問合せ 生活クラブ第一センター 熊谷さん ☎011・665・1010 ☎011・665・1012

29(水)

手芸講座 ミニポーチ

古着・古布でパッチワーク風のミニポーチ(16cm×20cm)を作りましょう。
時間 9時～12時
定員 5人(申込順) 費用 500円
申込期間 2(木)9時～
場所・申込・問合せ リサイクルプラザ(新港南1・22) ☎64・3196 ※月曜・祝日休館

①29(水) ②12/6(水)

いしかり食と農のカレッジ 安心安全美味しい味噌作り

大豆と生米こうじで味噌を手作り! 大豆1kgで約4kgの味噌ができます。
内容 ①豆渡し・勉強会 ②仕込み
時間 ①10時～ ②10時～、11時～、13時～
場所 花川南コミセン(花川南6・5)
講師 石狩うかたまの会
持ち物 マスク、エプロン、三角巾、消毒用の焼酎(35度)を入れるスプレー容器、筆記用具、使い捨て手袋、ポリ袋、持ち帰り用の容器
定員 30人
費用 豆2kg仕込み4,900円(会員4,400円)、豆1kg仕込み2,950円(会員2,500円)。材料は買い取りでキャンセル不可 ※別途保険加入
申込期間 1(水)～7(火)13時～17時
※本人がご連絡ください
申込・問合せ 石狩うかたまの会 松村さん ☎090・1524・4983

①30(木) ②12/7(木) ③12/14(木)

まちの先生講座4

ミツバチとハチミツ

～ハチミツから見える石狩の自然～

ミツバチの生態とともにハチミツを知り、身近な自然に目を向けてみませんか?
内容 ①ハチと花。そしてハチミツ
②ミツバチの生態とその生産物
③養蜂の現在とハチミツの品質
時間 10時30分～12時 講師 尾形優子氏
場所 市民図書館(花川北7・1)
定員 20人(申込多数時カレッジ生優先の抽選。最少催行人数10人)
費用 1回一般700円・カレッジ生500円、材料費1回500円
申込期限 16(木)
申込・問合せ いしかり市民カレッジ運営委員会(社会教育課内) ☎74・2249

23(木・祝)

つながる防災プロジェクト2023

～どう身を守る? どう支えあう?～

ふれもり防災フェスティバル

友達と! 家族と! 楽しく防災を学ぼう! ヒーローショー・展示・紙しばいなど。体験コーナーを全て回った子にはプレゼントも! (先着100人)
対象 どなたでも ※就学前児童は保護者同伴
時間 11時～17時(体験コーナー13時～15時)
場所・問合せ ふれあいの杜子ども館(樽川4・1) ☎77・5590

24(金)・25(土)

包丁とき講座

家庭で切れなくなった包丁を自分で研ぎ、リサイクルしましょう。
時間 9時30分～11時
持ち物 包丁(3丁まで)、タオル
定員 各5人(申込順)
費用 500円
申込期間 2(木)9時～
場所・申込・問合せ リサイクルプラザ(新港南1・22) ☎64・3196 ※月曜・祝日休館

25(土)・26(日)

子どもの権利パネル展

石狩市で子どもの権利条例策定に向けて検討委員会が開かれている今、改めて子どもの権利について考えてみませんか?
時間 10時～16時
場所 市民図書館(花川北7・1)
問合せ 生活クラブ運動グループ 大森さん ☎090・9083・3290

25(土)

花川オペラシアター

プッチーニ「トゥーランドット」

選りすぐりのオペラ映像を、オペラ歌手がエピソードトークを交えながら解説します。
時間 15時～18時
場所 市公民館(花川北3・3 学び交流センター)
講師 バリトン歌手 今野博之氏
持ち物 筆記用具
定員 20人
費用 500円(資料代、ドリンク・お菓子代)
申込・問合せ Arts@Local 今野さん ☎090・1306・3836

26(日)

ちょっと気の早い紅白歌合戦

～札幌懐メロ園による珠玉の昭和歌謡～

バリトン歌手、フルート奏者、ピアニストなどに懐メロだけを演奏する異色のトリオが再び石狩へ。みんなであの時代へタイムスリップ!
時間 15時～17時 定員 70人
場所 市公民館(花川北3・3 学び交流センター)
持ち物 昭和を感じさせる物を持参の方にはお土産あり
費用 一般前売2,000円、学生1,000円、就学前児童無料、当日券各500円増
申込期限 26(日)13時
申込・問合せ Arts@Local 今野さん ☎090・1306・3836

花いっぱい運動参加団体

令和6年度の花いっぱい運動に参加する団体を募集します。

対象 市道の植樹帯や公園などに花を植えていただける町内会や企業など

助成基準 1㎡当たり4株まで(応募総数に応じ苗を配布)

配布草花 サルビア、マリーゴールドなど

申込方法 申込先と各支所にある申込書を6(月)～17(金)に提出

申込・問合せ 都市整備課 ☎72・3671 (花川北6・1 市役所2階)

救命講習 ①救命入門コース

②応急手当普及員講習I ③普通救命講習Ⅲ

内容 ①成人に対する応急手当の知識と技術(心肺蘇生法、AEDの使用法)

②救命講習の講師を養成する講習(3日間コース、24時間)

③乳幼児に対する応急手当(心肺蘇生法、AEDの使用法、気道異物の除去など)

対象 市民または市内勤務者で①③小学5年生以上 ②18歳以上

日時 ①19(日)9時～10時30分

②21(火)～23(木・祝)9時～17時

③27(月)9時～12時

場所 ①②花川北コミセン(花川北3・2)

③石狩商工会館(花川北6・1)

持ち物 動きやすい服装、筆記用具

定員 各10人

費用 ②応急手当指導者標準テキスト(ガイドライン2020対応)が必要。テキスト代3,960円(税込) ※要申込

申込方法 13(月)までに電話し、申請書を提出 ※当日受付不可

申込・問合せ (一財)石狩市防災まちづくり協会 ☎77・6217

パブリックコメント

あなたの声を活かすしくみ

【いしかり生きものかけはしビジョン(石狩市生物多様性地域戦略)の策定について】

豊かな自然と多様な生物、そして市民と自然が共生するまちを目指し、第3次石狩市環境基本計画の生物多様性を保全する個別戦略として、R6年～22年を対象期間に策定します。

意見の募集期間 1(水)～30(木)

意見の提出方法 氏名、住所、連絡先を明記の上、持参・郵送・ファクス・メール・音声ファイル・録音テープのいずれかで提出。意見はどなたでも提出できます

意見の提出先 広聴・市民生活課

(〒061-3292 市役所1階) ☎72・3199

✉seikatsu@city.ishikari.hokkaido.jp

※詳細は市HP、あい・ボード、市情報公開コーナー(市役所1階)、市民図書館、担当課、各支所地域振興課にある資料をご覧ください

意見の検討結果 12月中に公表予定

問合せ 自然保護課 ☎72・3269

会計年度任用職員 学校公務補

募集人数 1人

任期 12/1～R6/3/31

業務内容 学校施設の管理業務全般、学校敷地内の草刈り・除雪など

勤務場所 市内の小・中学校(厚田・浜益区除く)

勤務時間 2週間で38時間45分以内(原則2週間に5日勤務、学校行事などで勤務日・時間帯変更あり)

報酬 月額80,600円～102,100円程度 ※交通費別途

応募資格 市内または近隣在住の、健康で朝7時ごろから勤務可能な方。危険物取扱者(乙種第4類または甲種)有資格者優先。要普免

申込方法 会計年度任用職員申込書(市HPから入手可)を10(金)までに持参または郵送 ※必着。応募書類の返却不可

そのほか 社会保険、雇用保険ともに適用なし

申込・問合せ 総務企画課 ☎72・3169

(〒061-3292 市役所4階)

(公財)石狩市体育協会職員

募集人数 1人 ※R6/4/1採用

業務内容 一般事務、スポーツ大会などの企画運営、スポーツ施設の管理運営、実技指導など

応募資格 ①～③を全て満たす方

①H10/4/2以降に生まれ、学校教育法による大学もしくはこれに相当すると認められる学校など(短期大学除く)を卒業した方、またはR6/3月までに卒業見込みの方

②中学校または高等学校教諭1種免許(保健体育)を有する方

③要普免(取得可能含む)

1次試験 R6/1/28(日)

申込書 B&G海洋センター(花畔337・4 休館日除く9時～17時)で配布 ※郵送で請求する場合は、返信用封筒(角形2号の封筒に住所、氏名、郵便番号を明記し140円分の切手を貼ったもの)を同封し申込先へ郵送

申込方法 申込書に卒業証明書、卒業見込証明書の写しを添えて、30(木)までに郵送または持参 ※必着

申込・問合せ (公財)石狩市体育協会

☎64・1220(〒061-3218 花畔337・4)

市営・単身者住宅入居者

募集団地 本町団地1戸(2DK1戸・親船町)

案内配布 1(水)～

申込期間 8(水)～10(金)

※花川北、親船町、厚田区に随時募集中の団地あり。厚田区のみ単身者住宅もあり。詳細は要問合せ

申込・問合せ 建築住宅課 ☎72・3144

募集

会計年度任用職員 庁舎管理人

募集人数 1人

任期 R6/1/1～3/31

業務内容 市役所本庁舎の管理、郵便物の収受・発送業務・閉庁時の戸籍の受け付けなど

勤務場所 市役所(花川北6・1)

勤務時間 土・日・祝日・年始を含む変則シフト制(3日に1回程度の勤務。日勤・夜勤あり)

報酬 月額140,000円 ※交通費別途

申込方法 会計年度任用職員申込書(市HPから入手可)と資格を確認できる書類の写しを17(金)までに持参または郵送 ※必着。応募書類の返却不可

そのほか 任期により共済組合(短期給付など)・厚生年金・雇用保険が適用

申込・問合せ 総務課 ☎72・3149

(〒061-3292 市役所3階)

会計年度任用職員 税務窓口相談員

募集人数 若干名

任期 R6/1/1～3/31

業務内容 確定申告・住民税申告受付業務

勤務場所 市役所(花川北6・1)

勤務時間 平日週29時間

報酬 月額120,640円～133,063円程度 ※交通費別途

応募資格 パソコン操作(ワード・エクセル)ができる方

申込方法 会計年度任用職員申込書(市HPから入手可)を持参または郵送 ※応募書類の返却不可

申込期間 6(月)～12/1(金) ※当日消印有効

そのほか 任期により共済組合(短期給付など)・厚生年金・雇用保険が適用

申込・問合せ 税務課 ☎72・3119

(〒061-3292 市役所1階15番窓口)

1月号の原稿締切日は30(木)です

申込書 秘書広報課、各支所、市民館(学び交流センター)に設置 ※市HPからも入手可

申込方法

秘書広報課へ持参(開庁日)・郵送・ファクス・メールのいずれか

※宛先は裏表紙をご覧ください



必ず連絡先を明記してください。「会員募集」は申込順、掲載は年1回です。

外国人雇用セミナー

円滑に外国人材を確保するため、日本の現状や基礎的な在留資格制度のほか、具体的な受け入れ方法、定着のための環境整備、技能実習制度と特定技能制度の今後の方向性についてお話しします。個別相談もあり。

対象 外国人材の採用経験がない、または新たな採用ルートの開拓を希望する市内事業者など

日時 12/12(火) 14時～16時

場所 石狩商工会館(花川北6・1)

定員 20社程度

申込期限 12/5(火)

申込・問合せ 商工労働観光課 ☎72・3166

色とビジネスセミナー

～売上アップのキーワードは色づかい～

店舗、商品陳列、パッケージ、HPなど全てに色があります。快適な色、伝える色、色づかいを考えて売上アップを目指しましょう!

内容 ①チラシの色づかい ②パッケージデザイン ③店舗づくり

対象 市内事業者・生産者など

日時 ①12/15(金) ②R6/1/16(火)

③R6/2/6(火) 14時30分～15時30分

場所 石狩商工会館(花川北6・1)

定員 30人

申込期限 12/8(金)

申込・問合せ

商工労働観光課

☎72・3166



講師
北海道
カラーデザイン
研究室
代表 外崎由香氏

冬休み放課後児童クラブ 一時利用

対象 小学生 ※申込多数時調整

期間 学校冬期休業日8時～18時30分
(日・祝日、12/29～R6/1/3除く)

必要な物 印鑑、就労証明書(夏休みに提出済みの方は不要)

費用 日額300円 ※別途保険代。欠席分の利用料は還付不可

そのほか 定員に達しているクラブは申込不可、詳細は市HPを要確認

申込期間 6(月)～24(金)

申込・問合せ 子ども政策課

☎72・3192

(市役所18番窓口)



▲市HP

北海道を支える産業が集合! 企業説明会

食・観光・ものづくり・IT産業の企業と求職者の出会いの場。14社が出展予定です。

対象 一般求職者(学生は対象外)

内容 ①観光・IT知っトク業界セミナー

②企業説明会

日時 14(火)①13時～13時30分

②13時35分～15時55分

場所 キャリアバンク(札幌市中央区北5西5 sapporo55)

定員 ①30人(予約優先)

そのほか 服装自由。履歴書不要。

※主催:北海道経済産業局

申込方法 ①のみ電話で申し込み

申込・問合せ

平田さん・川村さん

☎011・218・5823



▲詳細

自衛官

種目 ①一般曹候補生 ②自衛官候補生(任期制自衛官) ③陸上自衛隊高等工学校生徒

応募資格

①②採用予定月の1日現在、18歳以上33歳未満の方

③R6/4/1現在、中学校卒業(見込み含む)の15歳以上17歳未満の男子

申込期限 ①30(木) ②通年

③推薦12/1(金)、一般R6/1/5(金)

申込・問合せ 自衛隊札幌地方協力本部

江別地域事務所 ☎011・383・8955

※平日9時～17時

石狩市保育士等人材バンク

市内の保育園や認定こども園、放課後児童クラブなどで就労を希望される方を支援するため、市が開設しています。

対象 保育士・幼稚園教諭・看護師などの資格を有する方(資格取得見込み含む)

申込方法 「登録申込書兼同意書」(市HPから入手可)と資格を確認できる書類の写しを持参または郵送 ※メール不可

申込・問合せ 子ども家庭課 ☎72・3197

福祉の“リアル”が聞けるセミナー2023

社会福祉法人で活躍する9人の若手職員が集まり、福祉・介護の仕事の魅力を語り合います。※オンライン参加も可

日時 4(土) 13時～

場所 札幌文化芸術交流センター

SCARTS(札幌市中央区北1西1

札幌市民交流プラザ2階)

問合せ (社福)はるにれの里 ☎62・8360



▲申込

運転に不安を感じたら…

高齢者運転免許 自主返納サポート制度



65歳以上の方が
運転免許証を自主返納すると
受けられるお得なサービスがあります。
ぜひご利用ください。

対象 65歳以上の、運転免許証を自主返納し、
運転経歴証明書の交付を受けた方

利用方法 ①運転免許証を免許試験場または
警察署で自主返納する

②運転経歴証明書の交付を申請する
(発行手数料がかかります)

③警察から運転経歴証明書が交付される

④受けたいサービスの店舗などで
運転経歴証明書を提示する

問合せ 広聴・市民生活課 ☎72・3143

支援制度

北海道高齢者
運転免許自主返納
サポート制度



▲詳細

☎011・204・5219

さっぽろ圏高齢者
運転免許証
自主返納支援制度



▲詳細

☎011・211・2252

石狩
ハイスタンプ会
による支援制度



▲詳細

☎72・4575

受けられるサービスの例

- レストラン料金の5%OFF
- 車売却で商品券の贈呈
- 飲食店のドリンク1杯サービス
- 眼鏡、補聴器の15%割引
- 寝具1割引
- 電動アシスト自転車購入割引
- 買い物配送無料

石狩ハイスタンプシール
300枚進呈

進呈期限 12/28(木)

使用期限 R6/1/31(水)



9/9-10

望来獅子舞



厚田区望来

4年ぶりの望来神社祭で望来獅子舞巡行! 今年で93年目となる望来獅子舞。見どころは、大人5人で舞う獅子と、子どもが舞う刀、鎖鎌、長刀、棒の4種類の獅子取りの舞です。

練習でお父さんに教えてもらいました。歩くのが大変だったけど、楽しかったです。

望来獅子舞保存会
高田新太さん



練習も本番もうまく踊れました。歩くのが疲れました。

望来獅子舞保存会
八木沼寿奈さん

9/16

親子料理教室



花川北コミセン

3年ぶりの開催となった親子料理教室では、子どもたちが中心となって料理することで、食への関心が高まり、親子のコミュニケーションも深まりました。

料理をするのも食べるのも好きで、初めて参加しました。お友達と一緒に料理を作って、切ったり炒めたりできて楽しかったです。料理もおいしくてたくさん食べました。家でも作りたいです。

南線小学校2年生 佐々木陵真さん



9/20

浜益小学校稲刈り



浜益小学校

5月に田植えをした稲が、暑い夏を乗り越えて黄金色の穂を垂れ、収穫の日を迎えました。浜益小学校児童全員の手で稲刈りを行いました。

私も最後の稲刈り活動で、みんなで低学年にやり方を教えて、思い切りきれいに、前よりうまくできて良かったです。田植えから稲刈りまで協力してくださった皆さま、ありがとうございました。

浜益小学校6年生 後期児童会長 荏司真真さん



9/24

図書館司書おはなし会



市民図書館

市民図書館では、毎週よみかせ団体や図書館職員がおはなし会を実施。子どもから大人まで誰でも参加できます。おはなし会のスケジュールは、広報や図書館HPをご覧ください。

絃可さん「のびのびと参加することができ、子どもが喜んでいたので参加して良かったです」
悠登くん・緋那ちゃん「『くいしんぼうおぼけ』のクイズが楽しかった!」

(右から)小笠原絃可さん・緋那ちゃん・悠登くん



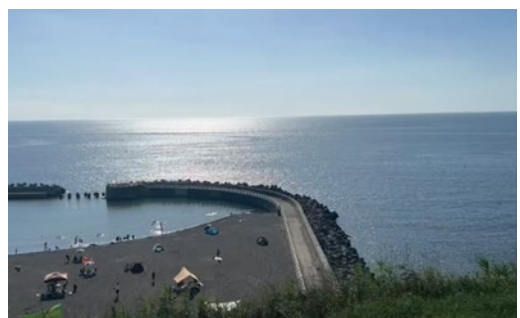
俳句
パチパチと線香花火や恋仇
句を一句詠みて味はふとろろ汁
赤繁大河
津川淳子

短歌
老いし身にクラブ振り上げ球を打つ
八十路迎えるパークの夏よ
国兼勝見
初盆に父の面影想いつつ
故人の席に腰を埋める
白川勇人

今月のいしかりフォト

あなたの好きな石狩をみんなでシェア!

- 顔海さん 「綺麗な海」
- 場所 厚田海浜プール
- 投稿者からのひとこと ドライブで立ち寄った際に撮影しました。



◀ あなたの好きな石狩をシェアしませんか? きれいな景色や思い出の場所、季節の写真など、左の二次元コードからお気軽にご応募ください! ▶

広告

広告



私の手話勉強法

私は石狩翔陽高校時代に入ったボランティア局で、手話を本格的に学びました。

当時の勉強方法は、とにかく単語を覚えるというもので、「単語を多く知らないと、伝わらないので、」という思いが強くなりました。だから、新しい単語を覚えてはそれを組み合わせ、同じボランティア局にいた聞こえない友人に見てもらって、を繰り返し行っていました。思えば朝の読書時間も開いていたのは手話の単語辞典でしたね(笑)。

手話通訳者になつて3年目。意識するのはやはり言葉の意味に合わせた表現です。聞いている方が不快に思わないか、間違いはないか、不利益を被ることはないか、そういうことを常に意識しながら、その場に合わせて表現で、これからも人と人をつなぐお手伝いができればと思います。

■ 障がい福祉課

☎ 72・3194 FAX 75・2270

広告