

1. 学校開放(前期) 開放期間: 5月1日～10月31日(体育館・グラウンド)

開放施設対象 市内小中学校体育館・グラウンド(石狩中を除く19校)
申込方法 市内に在住、在勤または在学の方が10人(浜益区の場合は5人)以上で構成された団体 ※責任者として成人が1人以上含まれていること
 スポーツ健康課、厚田生涯学習課、浜益生涯学習課、花川北・花川南・八幡コミセン、B&G海洋センターにある申込用紙を右記まで提出
 ※不定期使用の場合は直接学校に申し込み
注意事項 ・希望する日時や施設が重なったときは調整します
 ・使用料は「前納」となります
 ・学校行事などにより開放を中止する場合があります
 ・同一団体による使用は1週間に2回以内、1回につき1枚ごとの申請書を提出してください

施設	申込・問合せ	申込締切	
学校開放	厚田区の 小中学校	厚田生涯学習課 ☎78-2250	使用日の 7日前まで
	浜益区の 小中学校	浜益生涯学習課 ☎79-2114	
	そのほかの 小中学校	スポーツ健康課 ☎72-6123	3月19日(金)

開放日程1 厚田区・浜益区以外の小中学校

施設	学校	曜日・時間	使用料(1時間)	使用できない日
体育館	小学校	月～金曜 18:30～21:00	500円	日曜 石狩小・生振小・花川南中・樽川中 ※花川南小・八幡小・双葉小・花川小・緑苑台小・南線小は17:00～21:00のみ使用可
		土曜 14:00～21:00		
		日曜 9:00～21:00		
グラウンド	中学校	毎日 19:00～21:00		水曜 南線小・緑苑台小・花川北中
		月～土曜 5:00～7:30		木曜 八幡小
		日曜 5:00～19:00		
グラウンド	小学校	毎日 5:00～7:30		
		月～土曜 5:00～7:30		
		日曜 5:00～19:00		

開放日程2 厚田区・浜益区の小中学校

施設	学校	曜日・時間	使用料(1時間)
体育館	小学校	18:30～21:00	厚田400円 浜益300円
	中学校	19:00～21:00	
グラウンド	小学校	月～金曜 5:00～7:30	
	中学校	5:00～7:30	

2. 都市公園施設 開放期間: 4月29日～11月3日 開放時間: 5:00～17:00(6～8月末は5:00～19:00)

申込方法 建設水道部管理課、花川北・花川南・八幡コミセン、B&G海洋センターにある申込用紙を3月19日(金)までに提出。不定期利用は、下記の各管理事務所に直接お申し込みください。野球場・陸上競技場は利用日の30日前から、テニスコートは7日前から受け付けています。
注意事項 ・テニスコートの利用回数は各団体、週1回とします ・土・日曜の定期利用はできません(不定期利用としてお申し込みください)
申込・問合せ 建設水道部管理課 ☎72-6122

施設	申込・問合せ	利用料(1時間)
◆若葉公園テニスコート(砂入り人工芝1面) ◆紅葉山公園テニスコート(ハード1面・クレー3面) ◆紅葉山公園テニスコート(ハード4面)※事前予約 ◆若葉公園野球場 ◆紅葉山公園野球場	紅葉山公園管理事務所 花川北2-3 ☎74-7417	【野球場】◆青葉・紅葉山・花川南・樽川公園/2,000円 ◆若葉公園/1,000円 ◆ヤウスバ運動公園/無料 【テニスコート】200円(1面)※青葉公園のハードコートは無料 【陸上競技場】3,000円
◆花川南公園テニスコート(砂入り人工芝2面) ◆花川南公園野球場 ◆樽川公園テニスコート(ハード4面) ◆樽川公園野球場	花川南公園管理事務所 花川南6-5 ☎73-6917	
◆青葉公園テニスコート(ハード4面・クレー4面) ◆青葉公園野球場 ◆青葉公園陸上競技場 ◆ヤウスバ運動公園野球場	青葉公園管理事務所 新港南3 ☎64-0555	
◆紅葉山公園テニスコート(ハード4面)※当日受付	緑苑台パークゴルフ場 緑苑台中央3 ☎72-5610	

3. スポーツ広場 開放期間: 5月上旬～10月末 開放時間: 8:00～21:00

申込方法 (財)石狩市体育協会にある申込用紙を3月19日(金)までに提出。不定期利用は、随時申し込みできます。
申込・問合せ (財)石狩市体育協会(花畔337-4 B&G海洋センター内) ☎64-1220

施設	ソフトボール場4面(うち2面は夜間照明あり)	サッカー場2面(夜間照明あり)	ゲートボール場4面
利用料(1時間)	900円 ※夜間照明は別途1,000円	1,400円 ※夜間照明は別途1,000円	無料

しお安ス
ます全ポ
すす保ー
め険ツ
を

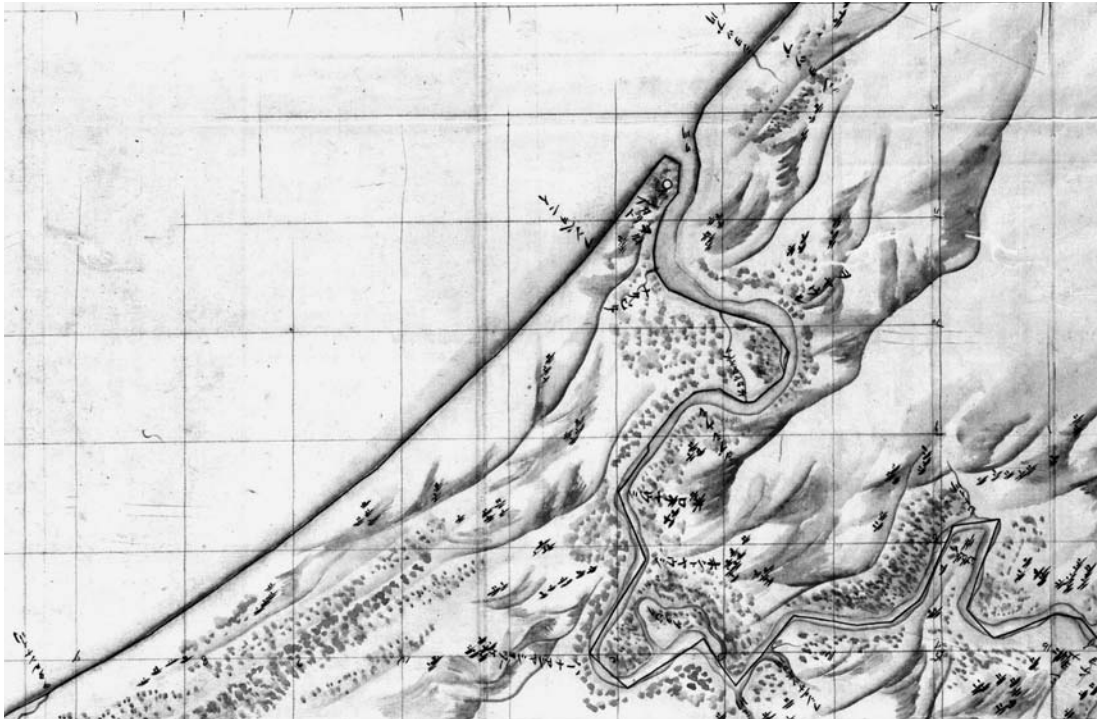
スポーツ安全保険は、スポーツ・文化・奉仕などを行う団体が安心して活動できるように
 つくられた補償制度で、5人以上の団体ならどなたでも加入できます。

対象となる事故 グループ活動中の事故や、そのための往復途中の事故 **保険期間** 4月1日～翌年3月31日

申込・問合せ (財)スポーツ安全協会 ☎011-820-1709

※申込用紙は各担当課、B&G海洋センター、花川北・花川南・八幡コミセン、北洋銀行各支店にあります

伊能大図の謎



みなさん「伊能忠敬」という名前を聞いたことがあると思います。江戸時代に全国を測量し、西洋の地図に匹敵する精度の地図を作った人です。この地図は、文政4（1821）年に完成し、最も縮尺の大きい3万6千分の1の図は、「伊能大図」と呼ばれています。

しかし、その大部分は、関東大震災などの災害により失われ、石狩の部分も残っていませんでした。ところが、平成13（2001）年にアメリカ議会図書館で、精巧な写本が発見され、研究が可能になりました。

「伊能大図」の石狩川河口部分を拡大したのが【図1】です。現在の石狩川河口周辺の地形【図2】とかなり印象が違いますね。しかし、現在の石狩八幡神社から先を消した【図3】と比較するとどうでしょう。かなり近い感じがします。どうやら伊能大図が測量されたころには、石狩八幡神社付近が河口になっていたようなのです。このことは、これまでに発

見されている江戸時代の絵図にも見られるのですが、きちんとした測量図で確認できたのは初めてです。

石狩川河口の地形は現在も変化し続けています。では、その変化は、いつごろから始まり、どのように変わっていったのか。およそ200年前に作成された「伊能大図」は、その手掛かりを与えてくれます。

（工藤 義衛）



図1

画像提供 / 国土地理院



図2

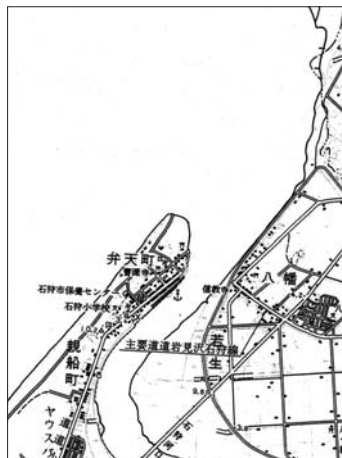


図3

■文化財課・いしかり砂丘の風資料館
☎62-3711 ✉bunkazaih@city.ishikari.hokkaido.jp