



ニッポン全国鍋グランプリで
優秀賞を受賞「石狩鍋」↓18ページ

あき味の会 榎谷 英雄さん、久美子さん

いしかり 2018 3月号

- 3 石狩市教育委員会表彰
- 4 厚田区の防災行政無線のデジタル化
避難行動要支援者名簿の
情報提供の意思確認について
- 5 福祉利用割引券、障がい者
福祉タクシー利用券の交付
- 6 量るだけダイエット100日作戦の
結果報告
- 7 厚田区地域おこし協力隊 活動報告
- 8 スポーツ施設使用申込
- 9 いしかり博物誌 ⑮

みんなの手話! ⑮

卒業式

〈今月の手話モデル〉
花川小学校5年生 氏家 陸斗くん

卒業



卒業証書を受け取った両手を
少し上にあげる

式



右手の甲に
左手のひらを
当て、
左手を前に出す

広告

広告

教育功労章

ほし まさ お
星 雅雄さん

平成15年から、石狩アーチェリー協会の役員として、協会の会員拡大に尽力し、多年にわたりアーチェリーの普及振興に貢献しました

さ どう あい こう かい
茶道愛好会

昭和43年に設立後、さまざまな事業・行事に積極的に参加するなど、地域文化の振興に努めるとともに、伝統文化の発展・振興に貢献しました

スポーツ功績章

おか ざき きみ こ
岡崎 君子さん

第22回南北海道パークゴルフ大会inさっぽろ、女子の部で優勝

たか せ こ
高瀬 あき子さん

第35回全日本レディースバドミントン選手権大会(都道府県対抗・クラブ対抗)北海道予選会、クラブ対抗で優勝

石狩市教育委員会表彰

市の教育の振興に寄与し、または模範として推奨する業績のあった方々の功労・功績をたたえて、「平成29年度石狩市教育委員会表彰」が授与されました(順不同)。

表彰式は、1/18(木)に市役所5階議場で行われました。



児童生徒スポーツ功績章

く どう ゆ づ き
工藤 優月さん

第31回ジャクパカップ新体操全国大会、5年生の部で優勝

かん だ
神田 ひなたさん

第31回ジャクパカップ新体操全国大会、3年生の部で準優勝

よね た なな か
米田 奈花さん

少林寺拳法創始70周年記念第11回全国中学生少林寺拳法大会、女子組演武で第3位

な しお
名塩 ゆらさん

少林寺拳法創始70周年記念第11回全国中学生少林寺拳法大会、女子組演武で第3位

児童生徒教育奨励賞

さまざまな分野で活躍した市内の児童生徒および団体に、今後の一層の活躍を期待して「児童生徒教育奨励賞」が贈られました(順不同)。

こ さか あさ ひ み のべ やまと かね まき れん かん だ こう た
小坂 麻陽さん(テニス)・見延 大和さん(卓球)・印牧 蓮さん(ボクシング)・神田 輝大さん(ボクシング)
まつ うら このは はやし り か たか はし み ゆう
松浦 心羽さん(パントワリング)・林 梨花さん(パントワリング)・高橋 美結さん(パントワリング)
み たて や つみ き さ どう まな と しょう じ ぐち こう し ろう ひら いし たか ゆき
見立屋 摘紀さん(空手)・佐藤 愛斗さん(野球)・小路 幸志郎さん(野球)・平石 誉将さん(野球)
すぎばやし そう た かん の かい と さ どう たくる ひら やま たい よう の はら こう すけ
杉林 蒼太さん(野球)・菅野 開斗さん(野球)・佐藤 巧琉さん(野球)・平山 太陽さん(野球)・野原 宏介さん(野球)
せり の たい せい いし おう あさ ひ さか い つばさ しり え しん ご さか ぐち ふう ま
芹野 大成さん(野球)・石王 朝陽さん(野球)・酒井 翼さん(野球)・尻江 信悟さん(少林寺)・坂口 楓馬さん(少林寺)
さい どう もも か よね た あや か じょう にし しょう た しろう ざわ たい が
斎藤 桃花さん(少林寺)・米田 彩花さん(少林寺)・上西 翔太さん(少林寺)・城澤 大河さん(少林寺)
おお く ぼ しゅう や たか に ま お たけ だ なお や もり こう た
大久保 柊弥さん(少林寺)・高國 真央さん(少林寺)・武田 直也さん(少林寺)・森 宏太さん(少林寺)
さか ぐち はる や さ どう こ お さ どう はる ひ たけ だ み さき
坂口 遥哉さん(少林寺)・佐藤 瑚桜さん(少林寺)・佐藤 春陽さん(少林寺)・武田 美咲さん(少林寺)
か さい ほ の ふる だて も あ かさ い はん な おく むら なお ゆき
葛西 穂乃さん(少林寺)・古舘 百愛さん(少林寺)・笠井 絆愛さん(少林寺)・奥村 尚之さん(少林寺)
ふく い さ つき おお にし りょう ま よね た の の か な しお
福井 皐月さん(少林寺)・大西 凌真さん(少林寺)・米田 乃花さん(少林寺)・名塩 みらさん(少林寺)
の ざわ あや みち ほそ かわ みず き わた なべ しずく く どう り お
野澤 礼道さん(少林寺)・細川 瑞貴さん(少林寺)・渡邊 雫さん(少林寺)・工藤 凜桜さん(少林寺)
やま もと はる と いい おか し ど なか むら ふう が たけ だ まい と
山本 晴斗さん(少林寺)・新岡 史道さん(少林寺)・中村 風翔さん(少林寺)・武田 舞人さん(少林寺)
お の でら いつく ほん ぼ まさはる たけうち ゆう ご いわさき あ お こばやし なる み
小野寺 慈さん(少林寺)・本保 晶悠さん(少林寺)・竹内 雄梧さん(少林寺)・岩崎 蒼央さん(少林寺)・小林 成美さん(民謡)

石狩市立花川中学校剣道部・少林寺拳法石狩緑苑道院拳友会(中学生女子団体)

少林寺拳法石狩緑苑道院拳友会(中学生男子団体)

少林寺拳法石狩緑苑道院拳友会(中学生団体)・少林寺拳法石狩緑苑道院拳友会(小学生団体)

緊急情報伝達の迅速化を目指して 厚田区の防災行政無線がデジタル化に

平成29年度にデジタル化した厚田区の防災行政無線の屋外スピーカーの運用が、4/1から始まります。屋外スピーカーのデジタル化により、Jアラートの緊急情報を瞬時に伝達することが可能となります。

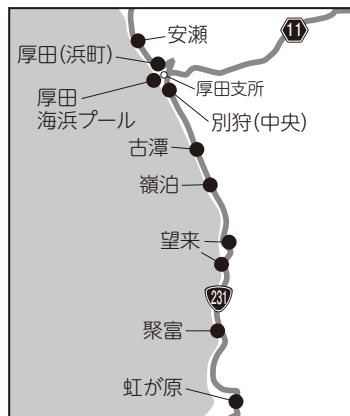
※厚田区内の各家庭に設置されている戸別受信機はこれまでどおりの運用となります

屋外スピーカー設置箇所などはこちらでチェック!

<http://www.city.ishikari.hokkaido.jp/soshiki/soumu/3292.html>



厚田区内でデジタル化した10カ所



デジタル化した屋外スピーカーは3月から試験放送を行います

放送内容

防災行政無線はJアラートに接続されています。Jアラートは、全国瞬時警報システムのことで、内閣官房や気象庁が発信する緊急情報を人工衛星を介して市町村に伝達するものです。これにより、市民の皆さんへ迅速かつ正確な緊急情報をお届けします。

【緊急情報】

- ・国民保護情報(武力攻撃や大規模テロなど)
- ・地震情報(緊急地震速報や震度情報など)
- ・津波情報(津波警報や津波注意報など)
- ・気象情報(大雨、暴風雪の警報など)
- ・避難情報(避難指示や避難所開設情報など)

【訓練放送】

- ・防災訓練や防災行政無線のテスト放送など

【防災以外の行政情報】

- ・保守点検のための定時放送
- ・緊急性を有するもの(食中毒警報や熊出没注意など)

放送内容をもう一度聞きたい時

放送から24時間後まで、下記番号で確認できます。

☎72・3150 ※通話料は利用者負担

避難行動要支援者名簿

平常時からの名簿情報提供の意思確認について

名簿情報提供に不同意の方は…

避難行動要支援者制度の名簿対象者として「新たに」該当となる方へ、3月中に制度の概要と避難支援等関係者に対する平常時からの名簿情報提供の意思確認をするための文書を送付します。

提供に同意されない方は、市役所に不同意申出書(市HPから入手可)をご提出ください。また、すでに掲載されている方についても名簿情報提供に同意・不同意の意思を変更したい場合は、総務課危機管理担当までお知らせください。

避難行動要支援者制度とは?

災害発生時に自ら避難することが困難であり、特に支援を必要とする方の名簿を作成します。

作成した名簿は避難支援等関係者(消防・警察・社会福祉協議会・町内会・民生委員)に提供します。その名簿を活用して支援対策などを検討し、災害時における要支援者の安否確認や避難支援が行われるようになります。

※要支援者本人から平常時の名簿情報の提供に不同意の申し出があった場合は、平常時の名簿には掲載されません

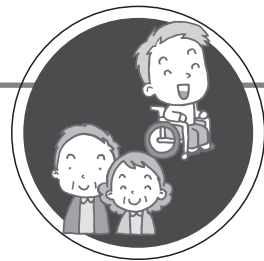
※災害が発生または発生する恐れがある場合は、避難支援等支援者などに対し全ての名簿情報を提供します

避難行動要支援者の該当者は?

生活の基盤が市内の自宅にあり、次のいずれかに該当する方が対象となります。

- 要介護認定2～5の方
- 身体障害者手帳が右表の方
- 療育手帳A
- 精神障害者1・2級
- 難病患者で身体障害1・2級
- 従来の災害時要援護者名簿に登録されていた方

障害の種類		障害の級別	障害の種類	障害の級別
視覚障害		1級または2級	呼吸器機能障害	1級
聴覚障害		2級	ぼうこうまたは直腸の機能障害	1級
肢 体 不 自 由	上 肢	1級、2級の1または2級の2	小腸機能障害	1級
	下 肢	1級または2級	ヒト免疫不全ウイルスによる免疫機能障害	1級または2級
	体 幹	1級または2級	肝臓機能障害	1級または2級
	乳幼児期以前の非進行性の脳病変による運動機能障害	上肢機能 移動機能		
		1級または2級		



◆ 福祉利用割引券

対象 市内に6カ月以上継続して住民登録をし、在宅で70歳以上の方または次の①～③いずれかの手帳をお持ちの方

- ①身体障害者手帳(1級・2級)
- ②療育手帳(A判定)
- ③精神障害者保健福祉手帳(1級・2級)

※特養老人ホームに入所または病院・診療所に長期入院中の方は申請できません。
退所または退院してから申請してください

交付会場・日時 ※市役所では受け付けていません

交付会場		日時	中央バス 臨時販売所
りんくる(花川北6・1)		4/2(月)・3(火) 9時30分～15時	○
		4/4(水)以降随時受付8時45分～17時15分 ※土日祝日除く	×
花川南第1会館(花川南8・1)		4/3(火) 9時30分～15時	○
ひまわり会館(花川南5・3)		4/4(水) 9時30分～15時	○
白樺会館(花川北2・5)		4/4(水) 9時30分～15時	○
観光センター(親船町107)		4/5(木) 10時～12時	○
八幡コミセン(八幡2・332)		4/5(木) 13時30分～15時	○
厚田区	厚田保健センター(厚田45・5)	4/2(月) 10時～12時	○
		4/3(火)以降随時受付8時45分～17時15分 ※土日祝日除く	×
	古潭会館(古潭40・2)	4/2(月) 13時15分～13時45分	○
	望来コミセン「みなくる」(望来27・7)	4/2(月) 14時～14時30分	○
	聚富会館(聚富126・11)	4/2(月) 14時45分～15時15分	○
	虹が原会館(虹が原165・345)	4/2(月) 15時30分～16時15分	○
浜益区	浜益支所(浜益2・3)	4/2(月)以降随時受付8時45分～17時15分 ※土日祝日除く	×
	柏木コミセン(柏木3・15)	4/2(月) 10時～10時30分	×
	川下コミセン(川下30・19)	4/2(月) 10時45分～11時15分	×
	群別自治会館(群別596・1)	4/2(月) 13時30分～14時	×
	幌会館(幌21・2)	4/2(月) 14時15分～14時45分	×

持ち物 申請書類、本人確認ができるもの(免許証、保険証など)、窓口に来られる方の印鑑

バス回数券購入 4/2(月)～5(木)まで交付会場にて、福祉利用割引券を利用してバス回数券が購入できます ※厚田区は4/2(月)のみ。浜益区は除く

利用できるところ バス、ガソリンスタンド、コミセン、温泉、パークゴルフ、市民プール、文化協会鑑賞事業など

問合せ 高齢者支援課 ☎72・7014 厚田支所市民福祉課 ☎78・1033
浜益支所市民福祉課 ☎79・2112

◆ 障がい者福祉タクシー利用券

対象 市内に6カ月以上継続して住民登録をし、次の①～③いずれかの手帳をお持ちの方

- ①身体障害者手帳(1級または2級の視覚・下肢・体幹、心臓や腎臓など内部障がい)
- ②療育手帳(A判定)
- ③精神障害者保健福祉手帳(1級)

日程 4/2(月)～

場所 りんくる(花川北6・1)、厚田保健センター(厚田区厚田45・5)、浜益支所(浜益区浜益2・3)
※福祉利用割引券の交付会場でも受け付けます

持ち物 申請書類、上記①～③に該当する手帳、窓口に来られる方の印鑑、本人確認ができるもの(免許証、保険証など)

問合せ 障がい福祉課 ☎72・3194 厚田支所市民福祉課 ☎78・1033
浜益支所市民福祉課 ☎79・2112

高齢の方や障がいのある方の
外出支援や健康増進を図るため
**福祉利用割引券、
障がい者福祉タクシー
利用券**
を交付します

市が指定した交通機関や施設を利用の際、料金が割引になる「福祉利用割引券」と、タクシーの基本料金を助成する「障がい者福祉タクシー利用券」を交付します。

対象者には3月下旬に案内文または「福祉利用割引券」「障がい者福祉タクシー利用券」を送付します

量るだけダイエット 100日作戦

終了しました!

量るだけダイエット 100日作戦とは?

朝と晩の1日2回、体重を量ってグラフに記入するだけ! 自分の生活習慣を見直し、安全でリバウンドのない減量ができます。石狩市健康大作戦の取り組みの1つとして実施しています。

実施期間 H29/9/11~12/19

参加者数 199人(男性94人、女性105人)

平均年齢 57.1歳

100日後の結果は以下のとおりで、3kg以上痩せた方は14%でした。

また、腹囲は内臓脂肪測定会の参加者75人中62人(82%)が減少し、

男性で平均-2.7cm、女性で-4.6cmという結果となりました。

事業開始前後のアンケート結果

食事や運動などの生活習慣を見直している方が増えていました。

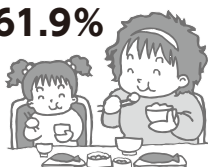
仕事や家庭で
体を動かす機会を
多くしている

37.6%→
51.8%



腹八分目を心がける

37.7%→**61.9%**



野菜・海藻・
きのこなどを
毎日食べている

57.8%→
67.6%

寝る前2時間は何も
食べないようにしている

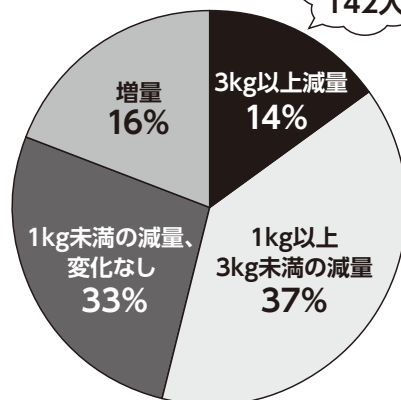
歯をみがいてね!



43.2%→
58.9%

「体重が減った」 という人の割合

報告者
142人



食事の質や量に気を使うよう
になったり、体重の変動を意
識したり、前よりも自分の体
のことや健康に関心を持つよ
うになったと思う

参加者の感想

量るだけだが、自然と食べ
方や体を動かさなきゃと思
うようになって、それで少
しずつ体重も落ちていっ
た。これからも続けたい

毎日の記録が大変だが、
規則正しい生活になった

表彰式を
開催
しました!



肥満度(BMI)の減少が大きかった方上位1~3位に
優秀賞、4~10位に努力賞、取り組みが素晴らしい
方3人に特別賞を授与しました。

今年は夏ごろから実施予定なので、ぜひ皆さんもご参加ください!

問 保健推進課 ☎72・3124

地域おこし協力隊のお二人に聞いてみました!

平成29年
5月1日着任

厚田に移住して10カ月がたちました。これまでの活動を写真でご紹介します。



この ひろゆき
今野 博之さん

の ろ みちつぐ
野呂 典嗣さん

私にとっての厚田の第一印象は、自然の豊かさはもちろん、水道水のおいしさにビックリ!水割りが最高!

厚田の第一印象...それは心地よい潮風と日本海の夕日!厚田は癒され、とてもリラックスできる場所だと思います

6月

望来小学校



運動会の準備に参加し、子どもたちと一緒に餅まきの準備。明るさと礼儀正しさに感動しました!

7月

恋人の聖地



厚田に来て景色を楽しんでもらうために、ウェディングフォトを撮影。ロケーションフォトで厚田の魅力を発信!

8月

あつた夏祭り



農家・漁師の青年部の皆さんと「闘牛士の歌」(オペラ「カルメン」)を披露。皆で歌った感動は一生忘れません!

9月

厚田ふるさとあきあじ祭り



プロのカメラマンの協力をいただき、27人の方にロケーションフォトを体験してもらいました。

10月

厚田支所



敬老会・学芸会に参加しました!人生の大先輩、そして後輩たちの前で歌い、喜んでいただきました。

11月

りんくる



「お米ゼミナール」では、生産者のお話や品種の食べ比べを行い、皆さんに厚田のお米のおいしさを伝えることができました!

12月

虹が原会館



虹が原・聚富地区の高齢者と「いきいきハビリ」しました。皆さんの元気に脱帽!「歌って脳トレ」これからも頑張りましょう。

※市HPで「地域おこし協力隊通信」も公開中

※隊員の活動をFacebookで発信中!「石狩市地域おこし協力隊」で検索

今後は...

今野 博之さん

音楽を通じて地域の老若男女全ての方と触れ合えるイベントをどんどん出していきます。乞うご期待!



野呂 典嗣さん

2月末で協力隊を退任し、道の駅にオープンするパン・ピザのお店で働きます。おいしい商品を提供できるように頑張ります!



厚田区地域おこし協力隊

活動報告会を開催します!

上記の活動以外にもいろんな活動をしています。また、ミニコンサート(今野隊員)やピザの実演・試食(野呂隊員)もあります!

申込不要。お気軽にお越しください。

日時 3/11(日)10時~12時
場所 厚田保健センター(厚田区厚田45・5)
問合せ 厚田支所地域振興課 ☎78・2012

平成30年度定期使用

団体やグループでお申し込みください

スポーツ施設使用申込

学校開放(前期) ● 期間 5/1(火)～10/31(水)

- 開放施設** 市内小中学校体育館・グラウンド19校(石狩中学校を除く)
- 対象** 市内に在住・在勤または在学する方が10人(浜益区は5人)以上で構成された団体
※責任者として成人が1人以上含まれていること
- 申込方法** スポーツ健康課(りんくる内)、各支所生涯学習課、花川北・花川南・八幡コミセン、B&G海洋センターにある申請書を右記へ提出
※不定期使用の場合は直接学校に申し込み
- 注意事項** ○申請が重複した場合は調整します
○同一団体による使用は1週間に2回以内。1回につき1枚の申請書を提出してください
○使用料金は前納となります
○団体が1回に使用できる時間は、原則2時間以内です
○学校の都合などにより開放を中止する場合があります

申請書の提出先

施設	提出先	申込期限
厚田区の 小中学校	厚田支所生涯学習課 ☎78・2250	使用日の 7日前まで
浜益区の 小中学校	浜益支所生涯学習課 ☎79・2114	
そのほかの 小中学校	(公財)石狩市体育協会 ☎64・1220	3/20(火) ※必着

厚田区と浜益区以外の小中学校の開放日程

施設		曜日	時間	施設		曜日	時間
体育館	小学校	月～金曜	18時30分～21時	グラウンド	小学校	月～土曜	5時～7時30分
		土曜	14時～21時			日曜	5時～19時
		日曜	9時～21時		中学校	毎日	5時～7時30分
	中学校	毎日	19時～21時				
使用料(1時間)		600円		使用料(1時間)		300円	
使用できない日							
日曜	石狩小、花川小、生振小、八幡小、花川南中、樽川中			水曜	南線小、紅南小、緑苑台小、花川中、花川北中		
月曜	双葉小			金曜	花川南小		

厚田区と浜益区の小中学校の開放日程(月～金曜)

施設		時間	使用料(1時間)
体育館	小学校	18時30分～21時	500 円
	中学校	19時～21時	
グラウンド	小学校	5時～7時30分	300 円
	中学校	5時～7時30分	

都市公園施設 ● 期間 4/29(日・祝)～11/3(土・祝) ● 時間 5時～17時(6～8月末は19時まで。一部早朝利用時間の制限あり)

- 申込方法** ①定期利用および各種大会などの事前申込は、市役所2階都市整備課、花川北・花川南・八幡コミセン、B&G海洋センターにある申込用紙(市HPからも入手可)を3/9(金)までに都市整備課へ提出 ②不定期利用は4/23(月)から下記の各事務所に直接申込。野球場・陸上競技場は原則利用日の30日前から、テニスコートは7日前から受け付けています
- 注意事項** テニスコートの利用回数は各団体、週1回とします。土・日曜の定期利用不可(利用希望の場合は「その他の利用」として申し込み)
- 申込・問合せ** 都市整備課 ☎72・3139

施設	申込・問合せ
○若葉公園テニスコート(砂入り人工芝1面) ○紅葉山公園テニスコート(ハード1面・クレー3面) ○紅葉山南公園テニスコート(ハード4面)※事前予約 ○若葉公園野球場 ○紅葉山公園野球場	紅葉山公園管理事務所 (花川北2・3) ☎74・7417
○紅葉山南公園テニスコート(ハード4面) ※当日受付	緑苑台パークゴルフ場 (緑苑台中央3) ☎72・5610
○花川南公園テニスコート(砂入り人工芝2面) ○花川南公園野球場 ○樽川公園テニスコート(ハード4面) ○樽川公園野球場	花川南公園管理事務所 (花川南6・5) ☎73・6917
○青葉公園テニスコート(ハード4面・クレー4面) ○青葉公園野球場 ○青葉公園陸上競技場 ○ヤウスバ運動公園野球場	青葉公園管理事務所 (新港南3) ☎64・0555

利用料金(1時間)		
野球場	青葉、紅葉山、花川南、樽川公園	2,000円
	若葉公園	1,000円
	ヤウスバ運動公園	無料
テニスコート		200円(1面) ※青葉公園のハードコートは無料
陸上競技場		3,000円

スポーツ安全保険

スポーツや文化、奉仕などを行う団体が安心して活動できるようにつくられた補償制度で、4人以上の団体ならどなたでも加入できます。年齢や活動内容によって掛け金が定められています。

対象となる事故 グループ活動中の事故や、そのための往復移動途中の事故 **保険期間** 毎年4/1～翌年3/31

申込・問合せ (公財)スポーツ安全協会 北海道支部 ☎011・820・1709

※申込用紙はスポーツ健康課、B&G海洋センター、花川北・花川南・八幡コミセンにあるほか、インターネットからの加入も可

土器に残された「なおす技・こわす技」

遺跡から出土した土器を観察していると、いろいろな技の痕跡が見られることがあります。

写真①は、上花畔1遺跡（緑苑台東）から出土した約5千年前の縄文時代前半期の土器です。縦方向に入った割れ目の左右に、直径0.5cmほどの「あな」があります。これは、製作途中ではなく、完成後の土器にあげられたものです。なぜ、硬い土器に「あな」をあけたのでしょうか。

それは、ひび割れを補修するためです。紐を通して縛ることで割れ目をしっかりと固定したと考えられます。よく観察すると、「あな」の中に紐状のものが残っている部分があります。この土器のように、紐状のものが残されて発見されるのは珍しいことです。土器に見られる「なおす技」からは、数千年前の人々が壊れたものを丁寧に補修して使用していたことが分かります。

「なおす技」の一方で、土器に「こわす技」が見られることもあります。

写真②は、若生C遺跡（若生）から出土した6世紀～7世紀前半頃の続縄文時代末葉の土器です。この土器の底を見ると、中央部に直径5cmほどの「あな」を打ち抜いています。この土器は墓地で見つかりました。ここでは、ほかにも同じ時期の土器が、墓とその近くから出土し、多くは底の部分を打ち抜いています。本来はモノを入れて使う土器を、底を打ち抜いて副葬品にすることは、葬送での非日常的な行為の一端を示しているのかもしれない。

「なおす技」と「こわす技」。対称的ですが、どちらも土器が大事なものであったことを、時を超えて現代の私たちに伝えてくれます。

（荒山千恵）



写真① 縄文土器／上花畔1遺跡出土
（高さ27cm／約5000年前）

点線で囲んでいるのが「あな」の位置。
割れ目の左右に、2孔1対を上下2カ所で補修。



写真② 続縄文時代末葉の土器／
若生C遺跡出土
（高さ31cm／6世紀～7世紀前半頃）

写真右は土器の底を上にして撮影。
底の中央が打ち抜かれて「あな」があく。

※写真①②は縮尺不同



石狩市学芸員
荒山千恵 Chie Arayama

専門分野は考古学。北海道での遺跡発掘調査をはじめ、出土した木の道具、音の考古学などの研究を行う。

国文化財課 いしかり砂丘の風資料館 ☎62・3711

ERIS 「いしかり博物誌」は、えりすいしかりネットテレビ (<http://www.i-eris.tv/>) でもご覧いただけます。



図書館講座

春の便り

—大人の朗読会—

音声表現講師で元・北海道放送アナウンサーの
安藤 千鶴子さんによる朗読会です。申込不要。

朗読作品：森鷗外作「高瀬舟」ほか

日 17(土) 13時30分～14時30分

定 40人

¥ 無料

「忘れない! 3.11」

展示

東日本大震災の記憶を風化させない
ため、友好図書館のある宮城県名取市
の震災時の写真や東日本大震災に関わ
る図書、災害・防災に関する資料などを
展示します。

日 6(火)～11(日)



直筆原稿展示

芥川龍之介が執筆した「志賀直哉氏に
就いて(覚え書)」の原稿を展示します。

(株)ワールドウッティ代表取締役 石塚氏所有資料

日 6(火)～11(日)



講座・絵本を楽しむ

「大人のための昔話～世界の夫婦の話」

講師は子どもの本の専門店どりーむ
きゃっちやー 安齋 久子さんです。

対象 小学生以上

日 25(日) 10時～12時



本館
おはなし会

日 3(土)・17(土)
おはなし会 びっくりばこ
10(土)
よみきかせ「子っ子の会」
11(日)むかしむかし
18(日)図書館司書
31(土)石狩市文庫連絡会
時 11時～11時30分



おとも絵本を
楽しみ隊
「おおきな木」

お気に入りの絵本を持
ち寄り、参加者同士で読み
聞かせをして楽しむ、大人
向けの絵本会です。

日 24(土)
13時30分～14時30分



名作を楽しむ会
(DVD上映会)

「元気法話 ～寂庵にて～」
京都嵯峨野の曼荼羅山
寂庵。そこで行われる「法話
の会」で、寂聴さんが集まっ
た200人一人一人と向き
合う温かな雰囲気、臨場
感ある映像で味わいます。

日 8(木) 13時～14時15分



えい・あい館
映画上映会

「血と砂」
亡き父の血を引いて闘牛
士を目指し、友人たちと修行
の旅へ出た少年フワン。やが
て仲間と故郷に錦を飾るが、
ある貴婦人との出会いで身
を滅ぼす。1941年製作。

日 4(日) 13時30分～15時35分



対市内在住または在勤者
日 4月1日(平成31年3月31日)
¥ 無料
申スポーツ健康課 ☎72・6123
厚田保健センター ☎78・1033
浜益支所市民福祉課 ☎79・2112

申し込みは3月1日(木)から。各
自で万歩計を準備し、配布する記
録手帳に毎日の歩数を記録。期間
内に達成したら記録手帳を左記へ
提出してください。完歩証を差し
上げます。

Part 3(輪島市編・恩納村
編)が3月31日に終了となります。
それに伴いPart 4「北海道
道の駅1周」が新たにスタートしま
す。こちらは市役所を出発し、道内
の沿岸にある道の駅を回って道の
駅石狩「あいりーど厚田」にゴール
する205.6km 29.4万歩のルー
トです。

はりきりウォーキングラリー

Part 4

今月のトピックス



Facebookでも
子育て情報を
チェック!

大きくなあれ♪

いしかりっ子ひろば 3月

地域で
子育て!

地域子育て支援拠点の方に聞きました

園子ども政策課 ☎72・3631

保護者の皆さんが
気になるあれこれに、
経験豊かなスタッフが
アドバイスします!

Q

入園をきっかけに
生活リズムをつけたい
と思うけれど、
どうしたらよい?



阿曾 直美さん

A まずは、早寝・
早起きの習慣
をつけることが
大切です。
登園時間から
逆算して、就寝・起
床時間を決めて、
習慣化することから始めましょう。
午前中に活動するリズムをつけれ
ば、昼食もしっかり食べ、お昼寝もし
やすくなりますよ。

入園・進級についての不安…

どうする?!

Q&A

Q

身支度に
時間がかかる。
どうしたらよい?



川村 千秋さん

A 必ずぶつかる
身支度問題!
時間に余裕を
もって行動し、「自
分でー!!」の時期
は、見守ってあげ
ることも必要で
す。時間がないときには「〇〇が終
わったら、ママにやらせてね」と子
どもとお約束。できたことをたく
さんほめましょう。前日に身支度準
備をしておくのもいいですよ。

Q

登園時に泣いたり、
行きたくない!と言ったら、
どのように受け止め、
対応したらよい?

A 最初に泣く
こと、それは、
親子の絆がしっ
かりしている証
拠です。最初に泣
くほうが園生活
に慣れるのが早
いですよ!



板木 弘恵さん

A 行きたくない
気持ちをしっ
かり受け止めつ
つ、お母さんは笑
顔で送り出してあ
げて。続くようで
あれば、担当保育
教諭に相談を。



南間 亜美さん

Q

集団生活に
ついていけているのか、
友達と仲良くできて
いるのか不安

A 集団生活に慣れるまでの時間は、個人差
がありますが、子どもの力を信じて長い
目で見守りましょう。担任との信頼関係がで
きたら、安心して一人遊びを始めます。一人
遊びに満足すると、次は「お友達と遊びた
い!」という気持ちにつながっていきます。疑
問や不安は、遠慮なく担任に伝えましょう。



佐藤 珠実さん



健診・相談コーナー

場 所 りんくる(花川北6・1)
問 合 せ 保健推進課 ☎72・3124

健診・相談名	対象	日時	持ち物
乳幼児健診	4か月健診、BCG	4~5か月児 15(木) 12時30分~13時30分	母子健康手帳 問診票
	10か月健診	9~11か月児 6(火) 13時 ~14時	
	1歳6か月健診	1歳6~11か月児 14(水) 13時 ~14時	4か月健診のみ BCG予防票も
	3歳児健診	3歳0~11か月児 20(火) 13時 ~14時30分	
歯科検診・フッ素塗布	0・1・3歳代	14(水) 10時 ~11時	母子健康手帳 歯ブラシ
	2・4歳代~就学前まで	20(火) 10時 ~11時	
乳幼児健康相談	乳幼児	2(金) 10時 ~11時30分	母子健康手帳
こども発達相談	就学前児童	7(水) 9時30分~15時※要申込	

子育て応援電話ママパパライン[®] 全国キャンペーン

不安やグチ、たまった思いを話してみませ
んか。傾聴の電話を開設します。

☎080・6062・4735

※通話料がかかります

日 時 5(月)~10(土) 13時~16時
後 援 厚生労働省
問 合 せ NPO法人こども・コムステー
ション・いしかり ☎64・5640

3月の相談ご案内

市の相談窓口

●人権相談

3/20(火) 13時30分～16時 りんくる
広聴・市民生活課 ☎72・3191

●行政相談

3/15(木) 13時30分～16時 市役所1階
広聴・市民生活課 ☎72・3191

●弁護士無料法律相談

3/7(水)・28(水) 13時30分～15時30分
※相談日前日までに電話申込、各4組(申込順)
広聴・市民生活課 ☎72・3191

●家庭生活相談と女性相談

3/6(火)・13(火)・20(火) 10時～15時
市役所1階
3/20(火) 10時～15時 花川南コミセン
3/27(火) 13時～16時 市役所1階
北海道家庭生活カウンセラークラブ石狩地区
広聴・市民生活課 ☎72・3227

●成人健康相談 ※前日までに要申込

生活習慣病の予防・改善、更年期障害など
健康に関する相談に保健師・栄養士が応じ
ます。体脂肪や筋肉量などが分かる「体組成
測定」もできます。
3/8(木) 10時～11時30分 りんくる
保健推進課 ☎72・3124

●こども・ひとり親相談

平日 9時～16時
こども相談センター ☎72・3195

●住民よろず相談

木曜 13時～16時(受付15時まで)
りんくる101会議室 ☎72・8220
毎月第3木曜 13時～16時(受付15時まで)
厚田保健センター ☎78・2521
浜益支所住民相談室 ☎79・5050

●ジョブガイドいしかり

平日 9時30分～17時
就業アドバイザーによる相談は(昼休みを除く)
月・水・金曜 10時～16時、受付～15時30分
ジョブガイドいしかり(市役所2階)
☎75・8609

●消費生活相談

平日 10時～16時
石狩市消費生活センター(市役所1階)
☎75・2282

●特別支援・不登校相談

平日9時～15時45分(金曜は14時45分まで)
教育支援センター ☎76・8000

●65歳以上の高齢者の相談窓口

各地域包括支援センターにお気軽にご相談く
ださい。
平日 9時～17時
花川南・花川・樽川地区 ☎73・2221
上記以外の石狩地区 ☎75・6100
厚田区 ☎78・1030 浜益区 ☎79・5111

その他の相談窓口

●女性の健康相談

女性特有の身体的特徴から生じる
健康についての相談に応じます。
※前日までに要申込
第2火曜 13時30分～15時30分
江別保健所 ☎011・383・2111

●年金相談 ※窓口相談のみ

平日 8時30分～17時15分
毎月第2土曜 9時30分～16時
街角の年金相談センター麻生
☎011・708・7087

●引きこもりや不登校などに 関する相談

平日 10時～19時
相談室セジュール・まるしえ
☎77・5763

●労働相談所 ※要申込

平日 10時～16時
連合北海道石狩地区連合
いしかり労働相談センター
☎60・4704

●行政書士無料相談

3/28(水) 13時～15時
花川南コミセン
池田法務事務所
☎72・3558(電話予約可)

3/1～7は子ども予防接種週間 忘れていませんか? 予防接種

市ではさまざまなお子さんの予防接種を実施していますが、それぞれ決めら
れた接種期間があります。その期間を逃すと自費で受けなければならなくなり
ますので、母子健康手帳を確認するなどして忘れずに接種しましょう。

種類	対象年齢	接種回数
BCG	1歳未満	1回
ヒブ(Hib)	生後2カ月～5歳未満	初回接種開始年齢により異なる(1～4回)
小児用肺炎球菌	生後2カ月～5歳未満	初回接種開始年齢により異なる(1～4回)
水ぼうそう	1歳～3歳未満	2回
4種混合	第1期初回	生後3カ月～7歳半未満 3回
	第1期追加	生後3カ月～7歳半未満 1回
	第2期	11歳～13歳未満 1回
麻しん・ 風しん(2種) 混合(MR)	第1期	1歳～2歳未満 1回
	第2期	5歳～7歳未満で小学校就学前の1年間 1回
日本脳炎 ※	第1期	7歳半未満の間 3回
	第2期	9歳～13歳未満 1回
B型肝炎	1歳未満	3回

※H19/4/1以前に生まれた20歳未満の方には特例措置が設けられています

問合せ 保健推進課 ☎72・6124

時間外納付・相談窓口	開設日時	3/22(木) 17時15分～20時 3/25(日) 10時～15時 ※介護保険料を除く
	開設窓口	市税、国民健康保険税 納税課(1階) 後期高齢者医療保険料 ☎72・3118
		上下水道料金 水道営業課(2階) ☎72・3133
		市営住宅使用料 建築住宅課(2階) ☎72・3144
		介護保険料 高齢者支援課 (りんくる1階) ☎72・6121
納期限	3/12(月)	上下水道料金(2月分)
	4/2(月)	国民健康保険税(第10期) 後期高齢者医療保険料(第9期) 介護保険料(第10期) 市営住宅使用料(3月分)

※厚田支所、浜益支所では時間外の窓口を開設
していません

※石狩ハイスンプ会が発行するハイスンプ券
での納付はできません

石狩ハイスンプ券の取扱時間

平日 8時45分～17時15分

3月

救急当番病院



内科

昼間：日曜・祝日 9時～17時

夜間：月曜～金曜・祝日 18時～23時 / 土曜・日曜 19時～翌朝7時

外科

日曜・祝日 9時～17時

石狩医師会のホームページでも詳しい情報が手に入ります。

石狩医師会

検索

※電話で医療機関に確認のうえ、受診してください

1

内科 ②幸愜会

2

内科 ①石狩

3

内科 ②幸愜会

夜間協力病院(23時～翌朝7時)

4

内科 昼間①石狩
夜間②幸愜会

外科 ②幸愜会

5

内科 ①石狩

6

内科 ②幸愜会

7

内科 ①石狩

8

内科 ②幸愜会

9

内科 ①石狩

10

内科 ②幸愜会

夜間協力病院(23時～翌朝7時)

11

内科 昼間①石狩
夜間②幸愜会

外科 ②幸愜会

12

内科 ①石狩

13

内科 ②幸愜会

14

内科 ①石狩

15

内科 ②幸愜会

16

内科 ①石狩

17

内科 ②幸愜会

夜間協力病院(23時～翌朝7時)

18

内科 昼間③鎌田内科
夜間②幸愜会

外科 ②幸愜会

19

内科 ①石狩

20

内科 ②幸愜会

21

内科 ①石狩
外科 ④はまなす

22

内科 ②幸愜会

23

内科 ①石狩

24

内科 ②幸愜会

夜間協力病院(23時～翌朝7時)

25

内科 昼間⑤茨戸
夜間②幸愜会

外科 ②幸愜会

26

内科 ①石狩

27

内科 ②幸愜会

28

内科 ①石狩

29

内科 ②幸愜会

30

内科 ①石狩

31

内科 ②幸愜会

夜間協力病院(23時～翌朝7時)

①石狩病院

函花川北3・3 ☎74・8611

④はまなす医院 函花畔4・1

☎64・6622

②石狩幸愜会病院

函花川北7・2 ☎71・2855

⑤茨戸病院

函花川東128・14 ☎74・3011

③鎌田内科クリニック

函花川北2・5 ☎74・7121

夜間協力病院(札幌市内)

手稲溪仁会病院

函札幌市手稲区前田1・12

☎011・681・8111

札幌東徳洲会病院

函札幌市東区北33東14

☎011・722・1110

病院へ行く？ 救急車を呼ぶ？ 迷ったときは

#7119に電話を！

または

☎011・272・7119

看護師が救急医療相談に
対応します。

救急安心センターさっぽろ

24時間365日対応

▼外国語対応(通訳:6カ国)

英語・中国語・韓国語・マレー語・タイ語・ロシア語



お子さんが急病、受診に迷ったときは？

北海道小児救急

電話相談 毎日午後7時～翌朝8時

短縮ダイヤル #8000

または ☎011・232・1599

電話相談は、一般的な対処に関し看護師
が助言を行うもので、診断・治療はできま
せん。より専門的な知識を要する場合は、
小児科医が相談と助言に応じます。

日本小児科学会

こどもの救急

検索

休日・夜間当番医など医療機関情報を提供

北海道救急医療・
広域災害情報システムけがや急病などの緊急時に、受診
可能な「休日・夜間当番医」などの
医療機関情報を、24時間体制で
提供しています。

ハローキューキュー

☎0120・20・8699

ハローキューキュー

☎011・221・8699

定期普通救命講習会

心肺蘇生法や異物除去、訓練用AEDを用いた講習会です。受講者
には「普通救命講習修了証」をお渡しします。

対象 中学生以上の市民または市内勤務者

日時 3/18(日)9時～12時 持ち物 筆記用具

費用 無料 申込方法 事前に電話申込 ※当日受付不可

場所・申込・問合せ 石狩消防署警防課(花川北1・1) ☎74・7024

e-ラーニングによる応急手当WEB講習(有効期間約1ヵ月)受講者は1時間
短縮して受講できます。詳しくは(HP) <http://www.ishikarihokubu.jp/>まで！

献血にご協力を！

3月の献血は日程調整中です。
担当までお問い合わせください。

問合せ 市献血推進協議会(福祉総務課内)

☎72・3152

市役所からの

お知らせ

市内の交通事故

平成30年1月1日～1月31日(前年比)

●発生 5件 (-6)
●死者 0人 (0)
●傷者 6人 (-6)

市内の火災・救急

平成30年1月1日～1月31日(前年比)

●火災 3件 (2)
●救急 213件 (-8)

市長室開放

より良いまちづくりのため、市長と気軽に語り合いませんか。

前日の17時15分までに電話でお申し込みください



3月のごみの収集日

燃えないごみ・廃蛍光管等の収集日

集日 14日(水)

問合せ ごみ・リサイクル課

☎72・3126

資源回収実績報告書の提出をお忘れなく！

集団資源回収実施団体登録をしている団体で、平成29年度下半期(10月～3月)に回収実績があった場合は、左記の書類を期日までに提出してください。

提出期限 4月6日(金)

提出書類 資源回収実績報告書

(兼口座振替依頼書)、回収伝票

提出先・問合せ ごみ・リサイクル課 ☎72・3126

特殊詐欺・悪質商法対策講座

特殊詐欺や悪質商法による被害が多発しています。対策講座に参加して特殊詐欺や悪質商法などに関する知識を身につけ、自分や家族など周りの人を守りましょう。

対象 市民

日時 3月28日(水)10時～12時

場所 りんくる(花川北6・1)

講師 札幌方面北警察署職員、消費生活センター相談員

持ち物 筆記用具

定員 30人

費用 無料

主催 石狩市防犯協会連合会

共催 石狩市消費生活センター

申込期間 3月1日(木)～15日(木)

申込・問合せ 広聴・市民生活課 ☎72・3191

自動車税の住所変更をお忘れなく

自動車税は、4月1日現在の登録に基づいて課税される税金です。引越して住所が変わったときなどは、運輸支局で変更登録をしてください。3月中に手続きをお願いします。

○住所が変わったとき(変更登録)
○自動車を売買したとき(移転登録)
○自動車を売却しなくなったとき(抹消登録)

変更登録が間に合わないときはご連絡いただくか、道税HPからも手続きが可能です。

問合せ 札幌道税事務所自動車税部 ☎011・746・1197

☎http://www.pref.hokkaido.lg.jp/sm/zim/address/index.htm

特認指定校の通学児童の募集

生振小学校は市内のどこからでも通学できる「特認指定校」です。恵まれた自然環境や地域の人材を活用し、特色ある教育活動を展開しています。

※見学希望者は要事前連絡

対象 通年通学が可能で、心身ともに健康な児童

決定方法 校長の面接(保護者・児童)を経て決定

定員 平成31年度入学の1年生16人以内 ※他学年については随時応相談

申込期間 4月2日(月)～
申込・問合せ 生振小学校 ☎64・2018

平成29年度中学生かべ新聞展示会

市内の中学生がさまざまな話題について取材し、作り上げたかべ新聞の展示会を開催します。

日程 2月27日(火)～3月11日(日)

※3月5日(月)除く

場所 市民図書館(花川北7・1)

問合せ 学校教育課

☎72・3171

オストメイトの体験交流会

ほかの方の体験を聞いてヒントをもらおうと、悩みや不安は軽くなり、生活改善に役立つことが多いものです。お気軽にどうぞ。申込不要。直接会場へ。

対象 全てのオストメイトとその家族

日時 3月18日(日)13時30分～16時

場所 札幌市身体障害者福祉センター(札幌市西区二十四軒2・6)

費用 無料

問合せ 日本オストミー協会札幌支部事務局長 中山さん

☎011・764・2824

お口の健康教室

お口の正しい手入れ方法、歯垢染め出しなど。希望者は教室終了後、歯科衛生士による個別指導を受けられます(申込時要予約)。

対象 65歳以上の市民

日時 3月29日(木)10時～11時

場所 りんくる(花川北6・1)

持ち物 普段お使いの歯ブラシ

定員 10人(申込順)

費用 無料

申込期限 3月22日(木)

申込・問合せ 高齢者支援課

☎72・7017

初級手話講習会

対象 市民または市内に通勤・通学などされている方で、手話に興味があり、全ての回を受講できる方

日時 4月10日～12月4日の毎週火曜18時30分～20時30分、全34回 ※8月14日除く

場所 りんくる(花川北6・1)

定員 20人(申込多数時抽選。最少開催人数10人)

費用 テキスト代のみ

ごみ減量のげん太くん 98 ボタン電池・バッテリーなどは電池回収ボックスへ！ 企画 いしかりこみへし隊

あれ？掃除機が壊れちゃった！

掃除機本体は小型家電回収ボックスへ！

バッテリーは電池回収ボックスに入れても良いことになったよ！

このおもちゃの電池はボタン電池だよ

そうね、タイマーや万歩計、電子体温計などにも入っているよね

ボタン電池も電池回収ボックスで回収することになったよ

今年1月から充電式電池や電気製品のバッテリーも電池回収ボックスに入れていいんだなあ

ただし！発火の恐れがあるから電極にテープを貼って絶縁してから入れるんですよ

郵便局や公共施設などに電池回収ボックスがあります

そこに入れるといいのね！

とっても便利！良かったニャー

住宅用火災警報器の設置が義務づけられています

住宅用火災警報器は火災を早

72・3194

申込・問合せ 障がい福祉課

申込期限 3月7日(水)

場所 りんくる(花川北6・1)

日時 3月14日(水) 10時30分

対象 市内または近郊に居住し、手話通訳者養成講座修了者または同等以上の知識と技能を持つ方

筆記・面接

試験内容 手話表現・読み取り

※有資格者は面接のみ

申込・問合せ

申込期限 3月30日(金)

申込・問合せ 障がい福祉課

72・3194

石狩市手話通訳者登録試験

申込期限

申込・問合せ

72・3194

期発見し、あなたの大切な命や財産を守る機器です。「いざ」という時に正しく作動するように、日ごろからお手入れや点検をしましょう。

○本体の交換は最大10年を目安におすすめします(本体や取扱説明書に交換時期が明記されているものはその内容に従って交換してください)

○警報器に破損や変形がないか確認を。また、警報器の感度を低下させないようにホコリや汚れは乾いた布でふき取りましょう

○定期的に警報器のボタンを押したり、ひもを引いたりして音が鳴ることを確認しましょう

※維持・管理方法は機種によるので、詳しくは取扱説明書をご覧ください

【オリジナルトートバッグ】

ファイターズとのコラボ企画

https://www.fighters.co.jp/expansion/10th/hokkaido179/kansen2018/

北海道日本ハムファイターズ 応援大使企画

ファイターズ戦にご招待！

ファイターズでは、4月21日(土)5月20日(日)に札幌ドームで開催される試合へ石狩市在住の方をご招待します。詳細は球団公式サイト(パソコン・スマートフォン・携帯)よりお申し込みください(申込多数時抽選)。

https://www.fighters.co.jp/expansion/10th/hokkaido179/kansen2018/

北海道日本ハムファイターズ 応援大使企画

ファイターズ戦にご招待！

ファイターズでは、4月21日(土)5月20日(日)に札幌ドームで開催される試合へ石狩市在住の方をご招待します。詳細は球団公式サイト(パソコン・スマートフォン・携帯)よりお申し込みください(申込多数時抽選)。

https://www.fighters.co.jp/expansion/10th/hokkaido179/kansen2018/

北海道日本ハムファイターズ 応援大使企画

ファイターズ戦にご招待！

ファイターズでは、4月21日(土)5月20日(日)に札幌ドームで開催される試合へ石狩市在住の方をご招待します。詳細は球団公式サイト(パソコン・スマートフォン・携帯)よりお申し込みください(申込多数時抽選)。

https://www.fighters.co.jp/expansion/10th/hokkaido179/kansen2018/

北海道日本ハムファイターズ 応援大使企画

ファイターズ戦にご招待！

問合せ 市民課 72・3122

こんなときは届け出を！	グループの変更	手続き先
厚生年金、共済組合の加入をやめたとき(退職など)	2号→1号	市役所
厚生年金・共済組合加入の配偶者に扶養されることになったとき	1号→3号 2号→3号	配偶者の勤務先事業所
①第3号被保険者が配偶者の扶養からはずれたとき(パート収入の増加または離婚など) ②第3号被保険者の配偶者が厚生年金・共済組合の加入を退職などによりやめたとき	3号→1号	市役所

国民年金の被保険者3つのグループ 20歳以上60歳未満の方

●第1号被保険者 自営業者、農林漁業者、学生、無職などの方

●第2号被保険者 厚生年金、各種共済組合の加入者(現役の会社員や公務員など)

●第3号被保険者 第2号被保険者に扶養されている配偶者

国民年金の手続きを忘れずに

国民年金の被保険者は、職業などにより3つのグループに分かれます。就職、転職、退職、結婚などで加入するグループが変わったときには、必ず手続きをしましょう。

全国・全道スポーツ大会 参加費補助制度

市内に在住しスポーツを職業としない方で、地区の予選大会・選手選考会を経た方、標準記録を突破して選抜された方が、全国・全道などのスポーツ大会に出場する場合に、旅費・宿泊費・参加料などの必要経費の一部を補助します。

※大会出場前に要申請。申請は年度内1人1回。対象外の大会もありますので、事前にお問い合わせください

【補助金の額】

○共通事項

1人あたり必要経費の2分の1以内

○小・中学生の支給限度額

全道大会…5千円

全国大会…1万5千円

国際大会…2万円

○一般・高校生の支給限度額

全国大会…5千円

国際大会…1万円

問合せ スポーツ健康課

☎72・6123

石狩市WebGIS

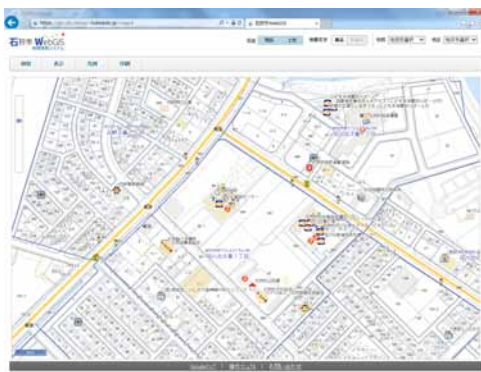
市ではGISをインターネット上で公開し、一般の方も利用できるよう石狩市WebGIS

のサービスを提供しています。

メニュー内には「防災ポータルサイト」を開設しており、利用端末機器のGPS機能を利用し、現在地から避難所までの方向と直線距離を表示することや周囲の標高を確認することができます。

【GISとは?】

地図上にさまざまな情報を載せ、皆さんのパソコンや各種スマートフォン・タブレットパソコンなどで確認や検索ができる便利な地図情報です。



【使用例】

○公共施設・医療機関などの位置確認

○災害時における避難所・避難方向の確認

○最寄りのバス停の時刻表確認

○都市計画区域、AED設置施設の確認など

問合せ 情報政策課

☎72・3081

URL <https://gis.city.ishikari.hokkaido.jp/>

パブリックコメントの結果

【仮】墓地等の経営の許可等に関する条例・同条例施行規則の制定について

意見の募集期間

12月5日(火)～1月5日(金)

意見の提出状況 提出者2人、意見などの件数15件

意見の検討結果 採用3件、不採用7件、記載済1件、参考0件、その他3件

問合せ 環境保全課

☎72・3240

【仮称】一般財団法人石狩市防災まちづくり協会の設立に係る基本財産の出資について

意見の募集期間

1月12日(金)～2月12日(月・振)

意見の提出状況 提出者0人

問合せ 総務課

☎72・3149

【第三期石狩市国民健康保険特定健康診査等実施計画の策定について】

意見の募集期間

1月4日(木)～2月4日(日)

意見の提出状況 提出者0人

意見の提出状況 提出者0人

意見の提出状況 提出者0人

意見の提出状況 提出者0人

意見の提出状況 提出者0人

市民の声を活かす条例 審議会のうごき

●1月の審議会等開催状況

開催日	審議会名称(担当課)	主な議題	公開区分	傍聴者数
10	浜益区地域協議会(浜益支所地域振興課)	浜益区の福祉サービスの在り方について	公開	1
11	介護保険事業計画等作成委員会(高齢者支援課)	高齢者保健福祉計画・第7期介護保険事業計画(素案)について	公開	2
22	自治基本条例懇話会(企画課)	自治基本条例の見直しについて	公開	0
23	国民健康保険運営協議会(国民健康保険課)	国民健康保険税の改定について	公開	2
24	都市計画審議会(建設総務課)	札幌圏都市計画道路(花川通)の変更(諮問)	公開	3
26	市民図書館協議会(市民図書館)	平成30年度市民図書館の運営について	公開	0
29	障害者総合支援認定審査会(障がい福祉課)	障害者総合支援法に基づく介護給付申請者の障害支援区分の審査	非公開	—
30	風力発電ゾーニング手法検討委員会(環境政策課)	一次スクリーニング案の検討について	公開	8
	厚田区地域協議会(厚田支所地域振興課)	地域振興事業の取り組みについて	公開	1
	介護認定審査会(高齢者支援課)	要介護認定の審査・判定(1月中6回開催)	非公開	—

問合せ 企画課 ☎72・3161 ✉ kikaku@city.ishikari.hokkaido.jp

問合せ 国民健康保険課

☎72・3123

【第二期石狩市国民健康保険テータヘルス計画の策定について】

意見の募集期間

1月4日(木)～2月4日(日)

意見の提出状況 提出者0人

問合せ 国民健康保険課

☎72・3123

【鳥獣被害防止計画(案)について】

意見の募集期間

1月10日(水)～2月10日(土)

意見の提出状況 提出者0人

問合せ 農政課

☎72・3164

【特別用途地区内における建築物の制限に関する条例に基づき建築制限について】

意見の募集期間

意見の提出状況 提出者0人

意見の募集期間

12月14日(木)～1月14日(日)

意見の提出状況 提出者0人

問合せ 建設総務課

☎72・3162

【地域未来投資促進条例の制定について】

意見の募集期間

12月15日(金)～1月15日(月)

意見の提出状況 提出者0人

問合せ 企業連携推進課

☎72・3158

氷上の釣りには注意を

茨戸川など氷上での釣りは危険を伴います。○気温の上昇とともに氷が融け始め、危険な状態になります。

厚田区の3月の行事

問合せ……厚田支所地域振興課 ☎78・2012

- 1日(木) 特定健診・がん検診
対がん協会札幌がん検診センター 6時55分～
- 7日(水) いきいきリハビリ虹の会
虹が原会館 10時30分～14時30分
- 12日(月) 断酒会
厚田保健センター 18時30分～20時30分
- 13日(火) 乳幼児歯科検診
厚田保健センター 10時～10時30分
- 14日(水) いきいきリハビリ望の会
望来コミセン(みなくる) 10時15分～14時15分
- 16日(金) 転倒予防教室(26日も)
厚田保健センター 9時45分～11時45分
- 20日(火) いきいきリハビリ厚みの会
厚田保健センター 10時～14時

浜益区の3月の行事

問合せ……浜益支所地域振興課 ☎79・2111

- 2日(金) リハビリ教室(27日も)
浜益支所 10時30分～14時
- 4日(日) がん検診
対がん協会(札幌市) 8時30分～
- 6日(火) 縁ジョイクラブ(柏木)
柏木コミセン 10時～
- 7日(水) はつらつ運動教室
浜益コミセン(きらり) 13時30分～15時30分
- 8日(木) 悠々サロン(15日も)
浜益支所 13時～16時
- 11日(日) 乳幼児健診
浜益コミセン(きらり) 9時30分～11時30分
- 14日(水) 縁ジョイクラブ(川下)
川下コミセン 10時～
- 16日(金) 浜益男塾
浜益コミセン(きらり) 10時～13時30分
- 22日(木) 縁ジョイクラブ(実田)
実田会館 10時～
- 23日(金) 縁ジョイクラブ(浜益)
浜益コミセン(きらり) 10時～

スポーツセンター条例の一部改正について

【市の原案の概要】 多目的ス

ポーツ施設の休館日は、毎月第1および第3火曜日並びに12月29日から翌年1月3日までとなっていますが、市民の利便性の向上を図るため、毎月第1および第3火曜日を廃止し、12月29日から翌年1月3日のみとします。

【募集期間】 3/1(木)～31(土)

【意見の提出方法】 氏名、住所、連絡先を明記の上、持参・郵送・ファクス・Eメール・音声ファイル・録音テープのいずれかで提出。意見はどなたでも提出できます。

【意見の提出先】 企画課 ☎061-3292

花川北6・1・30・2 (市役所3階)

☎74・5581 ☒kikaku@city.ishikari.hokkaido.jp

※詳しくは市HP、あい・ボード、市情報公開コーナー(市役所1階)、市民図書館、担当課、各支所地域振興課にある資料をご覧ください

【意見の検討結果】 4月中旬に公表予定

【問合せ】 スポーツ健康課 ☎72・6123

気温や氷の状態を常に確認しましょう

○氷が薄くなっている場所には近づかないようにしましょう

○ごみは各自で必ず持ち帰りましょう

○路上駐車は歩行者や交通の妨げになりますのでご遠慮ください

○閉鎖空間での練炭などの使用は一酸化炭素中毒などの危険性があります。換気するなど十分注意しましょう

問合せ 札幌河川事務所

☎011・581・3207

総務課危機管理担当

☎72・3190

有害鳥獣の駆除

農作物などへの被害を防ぐために実施します。安全対策には万全を期していますが、事故防止のためご注意ください。駆除員は白の腕章とオレンジ色のジャケットまたは目立つ服装で、車には有害鳥獣駆除を示すシールなどが貼られています。なお、駆除員は求めに応じて従事者証を提示します。

対象鳥獣 ドバト、キジバト、ハシブソガラス、ハシブトガラス、キツネ、シカなど

実施期間 3月～11月

実施地域 五の沢・美登位・生振・北生振・八幡・大曲・志美・高岡・樽川地区、厚田区、浜益区ほか

駆除方法 法定銃器(空気銃・散弾銃など)

問合せ 農政課 ☎72・3164

防災行政無線の起動

災害などの発生に備え、第2回全国瞬時警報システム(Jアラート)の全国一斉伝達訓練が行われます。旧石狩市域・浜益区に設置の防災行政無線が連動し、次のとおり放送されます。

放送日時 3月14日(水) 11時ころ

放送内容 「これは、Jアラートのテストです」×3回

「こちらは、ぼうさい石狩市です」

問合せ 総務課危機管理担当

☎72・3190

障がいのある方へ

地域活動支援センターのご案内

障がいのある方が、創作的活動・生産活動を通して、地域社会との交流を深めています。市内に4カ所あります。お気軽に見学に来てください。

【地域活動支援センターってこんなところ☆活動の紹介】

○家を一歩出て皆で楽しく過ごしましょう。おいしいかすてらも作っています。

やすみや(花川北6・2・134・1) ☎74・8585

○昆布でいろいろな製品を作ってみませんか。一緒にお茶を飲みながらお話ししましょう。

石狩はまなす館(花川東472・

774) ☎73・1618

○平日も土日も余暇活動、調理などいろいろなメニューが盛りだくさんです。

えみな(花川南8・3・71) ☎77・6616

○休日を楽しく過ごそう！

DVD鑑賞、カラオケなどもありますよ。

彩(厚田区虹が原165・64) ☎66・3617

問合せ 障がい福祉課

☎72・3194

“石狩鍋復活プロジェクト”に 取り組む あき味の会

北海道を代表する郷土料理であり、石狩発祥といえる「石狩鍋」。サケの身のぶつ切りに、中骨などの「あら」を加え、キャベツやタマネギ、ツキコンニャクなどを具材にした味噌仕立ての鍋で、山椒をかけて食べるのが本場の味です。

この地元の味をもっとPRしていこうと、今から11年前に地元寿司店や居酒屋などが「あき味の会」を立ち上げました。現在は12店が加盟し、共通ののぼりやロゴを掲げながら活動を展開しています。

例えば、9/15を「石狩鍋記念日」に定め、各店で特別キャンペーンを実施したり、「石狩さけまつり」で千人鍋を提供したり、「さっぽろ雪まつり」会場にも足を運んで、雪像制作を行う自衛隊員に温かい石狩鍋を振る舞うなど、さまざまなところでその味の普及に努めています。昨年から埼玉県和光市で行われる「ニッポン全国鍋グランプリ」にも参加しています。これは来場者の投票により、その年の“ご当地鍋日本一”を決めるというもので、「あき味の会」は初出場で59チーム中15位に、さらに今年は2回目の出場にあたり上位を目指すため、伝統の味をベースに海鮮風のアレンジを加えて参加。62チーム中6位となり、「優秀賞」を射止めることができました。

このイベントに参加し、受賞はもちろんうれしかったのですが、実は「昨年初めて食べておいしかったから今年も来たよ」というお客さんがいて、喜びもひとしおでした。

伝統の味のほか、トマトやキムチを使いアレンジしたものなど、「あき味の会」が提供する鍋はバラエティーも豊か。ぜひ皆さんも私たちが腕によりをかけた「石狩鍋」を味わってみませんか！

■あき味の会事務局

(一社)石狩観光協会 ☎62・4611

「あき味の会」のお店

店 舗 名	住 所・電話番号
金大亭	新町1 ☎62・3011
北の味 いしかり亭	親船町109 ☎62・3422
茨戸ガーデン	生振39・2 ☎64・1955
地産地消 とみき	八幡4・4 ※3/31まで休業 ☎66・3581
酒庵 升屋	花川北7・1・10・1 ☎75・1188
炭焼やきとり石鉄 田むら	花川南1・3・213 ☎72・5929
宝寿し	花川南3・4・233・1 ☎73・8080
つば八藤女子大学前花川店	花川南3・5・23 ☎73・2087
鮭爽醇鳥 ひだか	花川南9・3・92・6 ☎73・2266
美食工房 花	花畔3・1・12・1 ☎64・8606
ザ・吉岡	親船町24・2 ☎62・3562
鮭殻荘	東京都渋谷区恵比寿西1・7・10 ☎03・6416・1569



私が
あき味の会を
ご紹介します！



酒庵 升屋 榎谷 英雄さん

ニッポン全国鍋グランプリ
あき味の会の順位

62チーム中

6位



1/27(土)・28(日)に開催された「ニッポン全国鍋グランプリ2018」で「あき味の会」の石狩鍋は見事6位に入賞しました。

3月

児童館の行事



施設名	日時・内容
花川北児童館 ☎花川北3・2 ☎74・2884	3(土) 13時30分～15時 わくわくシアター 14(水) 15時～16時 プログラミングであそぼう! 定員:8人
おおぞら児童館 ☎花川南1・1 ☎73・4849	3(土) 9時～12時 プログラミングであそぼう!「ビスケット」 定員:8人 17(土) 10時～12時 わくわくシアター 参加自由
花川南児童館 ☎花川南8・3 ☎72・7311	3(土) 14時～15時 プログラミングであそぼう! 定員:4人 5(月)～10(土) 15時30分～16時 つくってあそぼう「ミッケ」 定員:各日3人程度 14(水)～20(火) 15時30分～16時 チャレンジ週間「ディアボロ」 持ち物:上靴 参加自由
こども未来館「あいぽーと」 ☎花川北7・1 ☎76・6688 http://iport-ishikari.net/	1(木) 17時30分～20時・10(土) 10時30分～13時 スタジオ研修 ※要申込 4(日) 10時30分～13時30分 はらぺこクラブ ※要申込 4(日) 14時30分～15時40分 プログラミングであそぼう! 10(土) 13時～14時30分 こども会議 22(木)・29(木) 15時～16時 トイツクル「ベタクタ」 11(日)・17(土)・21(水・祝) 14時～14時35分 おもいっきり©ASOBI「じゃんけんSケン」 17(土)・24(土) 15時～16時15分 スタジオ会議 25(日) スタジオ会議主催「咲くライブ」 ※時間は要問合せ 31(土) 14時～14時40分 スポレク

まちの話題



1/16(火) 場所／市役所



道の駅に展示する
ジオラマを市長に初披露

浜益の人形作家・八田美津さんと石黒 隆一さん・美香子さんご夫妻が、今春オープン of 道の駅石狩「あいロード厚田」に展示するジオラマを初披露しました。

3人で協力して建物・船・人形・小物を作りました。土手のハマナスや小物の精巧さ、ニシン粕の多さや動きのある人形の表情など、にぎやかな雰囲気を見てほしいです



八田 美津さん(写真右)と
石黒 美香子さん

1/20(土) 場所／花川北コミセン



いしかりおこめゼミナール
第2回おいしいお米の炊き方

厚田区地域おこし協力隊員の野呂典嗣さん主催の講座。厚田産おぼろづきを使い、五ツ星お米マイスターと北海道フードマイスターが米の研ぎ方や炊き方、保存方法などを伝授しました。

どれも面白い話で勉強になりました。すごく楽しかったです。今日聞いた話を家で実践して、お米を食べた家族から感想を聞いてみようと思います



山本 由美子さん、
みつき
美月姫ちゃん

1/21(日) 場所／市役所庁舎横



みんな一緒にゆき遊び！

今年で4回目のイベント。「エビカニクス」で体を温めた後、40人の親子で元気いっぱい楽しめました。主催：いしかり子育てネット会議

お菓子食い競争で雪山を駆け上がるなど大変でしたが、面白い！ ホットドックもおいしかったです。子どもの楽しそうな顔を見られて、家族みんなで楽しめて良かったです



上杉 純也さん、香織さん、
菜緒ちゃん

2/1(木) 場所／浜益漁港



ニシン漁は
出だし好調です！ in 浜益

この日、大漁となった港では活気がみなぎり、関係者には笑顔があふれていました。1月中旬から始まったニシン漁は、3月中旬まで続きます。

今日は今年一番の水揚げですね。とれたて旬のニシンは刺身が一番。塩焼きでも煮付けてもおいしいし、いろいろな料理ができますよ



羽立 裕子さん

2/2(金) 場所／厚田漁港



ニシン漁は
出だし好調です！ in 厚田

石狩湾ではニシン漁が1/12に解禁となり、例年よりも早くニシンが来ました。

厚田地区では1月に時化が1週間程度続き、漁に出られない日がありましたが、解禁とともに大型のニシンが多く獲れました



石狩湾漁業協同組合
専務理事 和田 郁夫さん

2/5(月)・19(月) 場所／B&G海洋センター



フィットネス雪かき

石狩市総合型地域スポーツクラブアクトの寺島 聖人さんから、腰に負担をかけないスコープの持ち方などを学び、「雪かき」を運動の一つとして楽しみました。

今日はバスに乗ってきました。うちの中にはばかりいるより、こういうところに参加すると、いろんなお話が聞けてとても楽しいですね。教えてもらったスコープの持ち方、すごくラクで驚きました！



成田 政枝さん

イベントカレンダー



5月号の原稿締切

3/31

本欄へ掲載希望の方は22ページをご覧ください。

▲以下に該当する場合は、掲載をお断りさせていただきます。

- 営利目的の販売・勧誘、宗教、政治活動
- 公の秩序を乱すような内容のもの
- 広く市民に周知する内容と認められないとき

3/19(月) ※荒天中止

ウォー9の日イベント 発寒川ほとりウォーク

紅南公園から発寒川のほとり約5kmをウォーキングします。事前申込不要。当日直接会場へ。

時間 10時～12時

集合場所 紅南公園(花川北1・6)

持ち物 飲み物、帽子、手袋、暖かい服装、ポイントカード

※ポイントカードがない方は、受け付け時に交付します

費用 無料

問合せ スポーツ健康課 ☎72-6123



3/10(土)

サイエンスおしゃべりカフェ

サイエンスのいろいろな話題や疑問を持ち寄り、コーヒーを飲みながら、サイエンスアイのメンバーと気楽にオシャベリするカフェ。どなたでも参加自由で、無料です。

時間 14時～16時

場所・問合せ 市民図書館研修室2(花川北7・1) ☎72-2000

3/10(土)

終活フェスタ in 石狩 2018

今年は会場をりんくるに変更し、終活のセミナーや相談ブースを無料で利用できます。落語講演会も開催。申込不要。

時間 10時～16時

場所 りんくる(花川北6・1)

費用 無料

問合せ 終活フェスタ実行委員会事務局(石狩商工会議所内) ☎72-2111

3/10(土)

石狩病院 市民公開講座

内容 ①家庭でできるスキンケア～いつまでも健康な肌を保つために～

②大腸がんの話

時間 14時～15時 ※申込不要

場所 石狩病院 会議室(花川北3・3)

講師 ①看護部 畠山 誠皮膚排泄ケア認定看護師

②副院長 松村 将之医師(外科)

費用 無料

問合せ 石狩病院市民公開講座事務局

☎74-8611

3/11(日)

学習会「低周波音による健康影響と石狩湾新港周辺風力発電3事業の影響評価」

稼働・建設中の巨大風車による低周波音と健康影響について学びます。石狩市民が知るべき安全に暮らすための基礎情報です。

時間 10時～12時

場所 花川北コミセン(花川北3・2)

講師 北海道大学大学院工学研究院助教 田鎖 順太氏

費用 300円(資料代ほか)

問合せ 石狩湾岸の風力発電を考える石狩市民の会 安田さん ☎74-6198

3/11(日)

忘れない! 3.11

あの日から7年。犠牲になられた方々の冥福を祈り、一緒にキャンドルを灯しましょう。

時間 14時30分～15時10分

場所 市民図書館(花川北7・1)

問合せ 忘れない!3.11連絡会 酒井さん ☎090-9517-3167

3/2(金)・9(金)

3月のマナビーバ

ひとり親家庭の子どもたちに、学習支援ボランティアが指導します。学習習慣を身につけ、苦手意識の克服を目指します。受験対策にも活用できます。

対象 中学3年生 ※中学1・2年生は要相談

時間 18時45分～20時45分 ※食事を

する方は18時～

場所 こども未来館あいぽーと(花川北7・1)

費用 無料(夕食が必要な方は1回250円)

申込・問合せ NPO法人こども・コムス

ステーション・いしかり 伊藤さん

☎080-5838-8914

3/2(金)・3(土)

第9回中古本リサイクル市 ブックマーチ

本のリサイクル市を開催します。

※もらい手のなかった本はNPO法人JENに送り、アジア地域などの教育支援事業にあてられます

時間 10時～16時(3日は15時30分まで)

場所 花川北コミセン(花川北3・2)

持ち物 持ち帰り用袋

問合せ 石狩市市民活動情報センター「ぼぼらーと」

☎77-7070 ※火～土曜10時～18時

3/7(水)

ファミサポ出前こっこひろば

月に1回開催している会員交流ひろばです。たくさんのおもちゃや絵本を用意してお待ちしています。お母さん同士の情報交換の場にもなっており、当日の会員登録もできます。

内容 木のおもちゃ、おままごと、わらべ歌遊びほか

時間 10時～12時

場所 パストラル会館(樽川6・2)

問合せ いしかりファミリー・サポート・センター ☎72-5552 ※平日9時～17時

3/8(木)

手話カフェ

簡単な手話を学んで、ろう者と会話してみませんか。興味のある方は気軽にご参加ください。直接会場へ。

対象 手話を体験したことのない市民

時間 10時～11時

場所 コミュニティカフェあいマルシェ(花川南2・3 旧上西外科)

定員 10人程度

費用 1回100円

問合せ 北海道手話通訳問題研究会道央支部石狩班 神原さん

☎090-6213-2113



就学前児童が参加できる行事



いしかり市民カレッジの講座

3/23(金)

厚田学・浜益学講座

第5回「厚田・浜益の歴史を読む」

ニシン漁や北前船、歴史上の人物などを交えながら、古文書から見えてくる厚田と浜益の姿を分かりやすく読み解きます。

時間 14時30分～16時

場所 厚田保健センター(厚田区厚田45・5) ※市役所から送迎バスあり。市役所13時15分、浜益支所13時30分発

講師 藤女子大学文化学部文化総合学科 准教授 松本 あづさ氏

持ち物 筆記用具

定員 30人

費用 無料

申込期間 3/1(木)～15(木)

申込・問合せ 厚田生涯学習課

☎78-2250 ☎78-1034

✉atusyo@city.ishikari.hokkaido.jp

浜益生涯学習課 ☎79-2114 ☎79-2350

✉h-syougai@city.ishikari.hokkaido.jp

4/18(水)～25(水)

花の水彩画サークル「ななかまど」作品展

身近に咲く花や果物を、それぞれ個性を生かして楽しく描いています。

時間 10時～17時(最終日12時まで)

場所 花川北コミセン(花川北3・2)

問合せ 村上さん ☎74・6462

6/2(土)～

石狩市民 手打ちそば教室

基本的な手打ちそばの知識と技術を習得します。打ったそばはお持ち帰りできます。12月までの第1土曜に開催、全6回。

対象 高校生以上 時間 14時～16時

場所 そば打ち道場(花川北6・4)

持ち物 エプロン、三角巾、タオル3枚、持ち帰り用容器

定員 10人(申込順)

費用 1回1,800円(そば粉700g、会場費込み)

そのほか 詳細は申し込み時に説明

申込期限 3/31(土)

申込・問合せ いしかり手打ちそば同好会 小林さん ☎64・0117 ☎080・1882・1346

ふまねっと健康教室

大きな網を踏まずにゆっくり歩く運動です。

日時 3/8(木)・22(木)10時30分～12時
※申込不要

場所 学び交流センター(花川北3・3)

持ち物 底の平らな上靴

費用 月2回500円(1回のみ参加・見学可)

問合せ ふまねっとはまなす 相下(すぎした)さん ☎74・4131

石狩ハイスンプ会

【SAPICA(サピカ)と交換】

満貼台紙3冊+現金300円で無記名SAPICA1枚を事務局で交換。

日時 3/5(月)10時～

定員 5人(1人1枚、先着順)

場所・問合せ 石狩ハイスンプ会事務局(花川南2・2) ☎72・4575 ※平日10時～16時

3/28(水)



いしかり市民カレッジ 主催講座16

笑って延ばそう健康寿命

～笑い与健康の深い関係～

笑いとユーモアに関する総合研究を行っている日本笑い学会から講師を招き、笑い与健康の深い関係について学習します。

時間 10時30分～12時

場所 花川北コミセン(花川北3・2)

講師 日本笑い学会北海道支部笑司長

医師 伊藤 一輔氏

持ち物 筆記用具

費用 受講料500円 カレッジ生400円

申込期限 3/14(水)

申込・問合せ いしかり市民カレッジ運営委員会(市公民館内) ☎74・2249 ※平日9時～17時

3/28(水)

いしかりガイドボランティアの会冬季公開講座

～石狩の魅力を知ろう・伝えよう～

内容

①場所請負人村山家と石狩

②ぶらり街道80km

時間 13時30分～16時

場所 市民図書館(花川北7・1)

定員 50人(申込順) 費用 無料

講師・主催 いしかりガイドボランティアの会

共催 石狩市、(一社)石狩観光協会

申込期限 3/20(火)

申込先 商工労働観光課

☎72・3167 ☎72・3540

✉kankou@city.ishikari.hokkaido.jp

問合せ 高瀬さん ☎74・0581

3/30(金)

フッ素の健康影響、フッ素入り歯磨き、フッ化物洗口等学習会

時間 10時～11時30分 費用 無料

場所 パストラル会館(樽川6・2)

講師 フッ素問題全国連絡会事務局

堀 弘子氏

問合せ 子ども達のフッ化物洗口を考える会 糟谷さん ☎080・4505・7907

①4/12(木) ②4/19(木) ③4/26(木)



いしかり市民カレッジ 主催講座1

北方領土と北海道

戦後73年、日ロ間には未だ平和条約がありません。その最大の障害が北方領土問題です。北海道、とりわけ地元の根室地方は領土問題で大きな影響を受けてきました。その経過と現状、今後の展望を探ります。

内容 ①「密漁の海で」

②「逃がした解決のチャンス」

③「新しいアプローチは成功するか」

時間 10時30分～12時

場所 花川北コミセン(花川北3・2)

講師 北海道新聞社編集局編集委員

本田 良一氏

費用 受講料1,500円 カレッジ生1,200円(全3回分)

申込期限 3/29(木)

申込・問合せ いしかり市民カレッジ運営委員会(市公民館内) ☎74・2249 ※平日9時～17時

3/24(土)

第13回 草花を楽しむ講習会

内容 「花と野菜を種から育てよう」

※種まき体験あり

時間 10時～12時

場所 花川北コミセン(花川北3・2)

講師 小林花園 代表 小林 孝和氏

定員 30人(申込順)

費用 300円

そのほか 種まき後のポットは持ち帰り可

申込・問合せ 石狩市フラワーマスター連絡協議会事務局(都市整備課内)

☎72・3139

3/24(土)

第1回 3A(スリーエイ)石狩大会

人気沸騰中のニュースポーツ「3A」の石狩大会を初開催。パークゴルフ好きの方、必見です!

対象 1チーム2～3人。どの年代の方でも参加可 ※1人でも申込可。主催者がチームに振り分け

時間 10時～12時(チーム数により前後する場合あり)

場所 学び交流センター体育館(花川北3・3)

持ち物 動きやすい服装、上靴、飲み物、タオル

定員 20チーム(申込順)

費用 1人500円

申込期限 3/16(金)

そのほか 3A競技規則に従い試合を実施。優勝・準優勝・3位のチームには景品あり

申込・問合せ (一社)アクト・スポーツプロジェクト ☎62・8162



3/24(土)・25(日)

第8回ハマナスマルシェ

ハンドメイド作品の展示および制作体験。

対象 市民

時間 10時30分～15時

場所 市民プール2階(花川北3・2)

費用 入場無料

問合せ いとはりおしごと 桑田さん

☎67・1049

3/25(日)

「マリンバの音色～木琴物語」コンサート

1920年代に流行した木琴音楽を中心にマリンバ音楽と比較しながら、クラシックからポピュラーまでさまざまな曲にのせた温かな木の音色を楽しんでいただくコンサートです。申込不要。

対象 市民

時間 13時30分～15時

場所 学び交流センター(花川北3・3)

費用 入場無料

出演 有限会社 クニ(マリンバ演奏など)

問合せ NPO法人石狩市文化協会事務局 ☎75・1288

句歌歳時記

●俳句

初山河手稲の山に賀^がのことは
小春日や部屋^の奥まで陽は満ちて

●短歌

イカつけの沖の漁り火水平線
大漁旗なびかせ港入り

世界を目指す大谷翔平の
飛び立つ別れドーム沸き立つ

遊佐 喜久子

永田 和

山根 利子
三島 明子^{みこ}

平成30年度 石狩市職員採用資格試験

職種区分		予定人員	受験資格
資格職	保育士	2人	保育士の資格を有する方で、H30/4/1時点で59歳以下の厚田区および浜益区での勤務が可能な方

◎国籍不問。ただし、就職が制限されている在留資格者は受験できません。日本国籍以外の方は、採用後配置される職務などに一部制限があります。

採用時期 H30/5/1 **試験日** 4/1(日) **試験会場** りんくる(花川北6・1)

試験の内容 作文試験、事務適性検査、一般性格診断検査、職場適応性検査、個人面接

受付期間 3/19(月)までの平日8時45分～17時15分 ※郵送の場合は当日消印有効

申込方法 受験申込書(2/20(火)から申込先で配布中。市HPからも入手可)に必要な事項を記入し、郵送または持参。車椅子を使用される方はお申し出ください

※詳細は「石狩市職員採用資格試験案内」をご確認ください

申込・問合せ 行政管理課(〒061-3292 花川北6・1・30・2) ☎72・3151

緑苑台パークゴルフ場2018 シーズン券販売

対象 市民

持ち物 6カ月以内に撮影した証明写真(3cm×2.5cm)、本人確認できるもの(保険証・免許証・生徒手帳など)、利用料

費用 18,000円 65歳以上13,000円
中学生以下5,000円 ※福祉利用割引券も利用可

申込方法 所定の申込用紙に記入し、窓口へ提出

申込期間 4/17(火)10時～

場所・申込・問合せ (公財)石狩市体育協会 施設管理グループ(花畔337・4 B&G海洋センター内) ☎64・1220

北海道後期高齢者医療 広域連合運営協議会委員

制度の運営に関する重要事項を審議していただく運営協議会委員を募集します。

募集人数 5人

応募資格 道内在住で満20歳以上の方(議員や公務員などを除く)

報酬 日額5,000円 ※旅費別途支給

任期 H30/7月～2年間(開催は年3回を予定)

申込方法 申込先および市役所窓口にある応募用紙に必要な事項を記入し、テーマ「後期高齢者医療制度の課題と今後のあり方～健康寿命の延伸に向けて～」についての小論文(800字程度)とともに郵送・メールまたは持参 ※市役所への持参も可

申込期間 3/1(木)～4/27(金) ※当日消印有効

選考方法 選考委員会を設置し、提出された小論文などにより総合的に選考

申込・問合せ 北海道後期高齢者医療広域連合(〒060-0062 札幌市中央区南2西14 国保会館6階) ☎011・290・5601
✉soumu@iryokouiki-hokkaido.jp

石狩スキースクール

【春休み5日間スキー教室】

日程 3/25(日)～29(木)

場所 ティネハイランド(札幌市手稲区手稲本町)

費用 小・中・高校生34,400円(会員32,910円)、大人40,850円(会員38,310円)

※食事付き、バス料金含む

申込期限 3/9(金)

【SAJ公認級別テスト・ジュニア検定会】

内容 ①事前講習会 ②検定会

日程 ①3/3(土)・27(火) ②3/4(日)・28(水)

時間 9時～

集合場所 ティネハイランド4階レストラン入口左側(札幌市手稲区手稲本町)

申込期限 開催日の1週間前

そのほか バス運行あり(有料)

【全日本技術選 観戦&レッスンバスツアー】

日程 3/11(日)

場所 市公民館(花川北6・1)集合、ルスツリゾートスキー場

費用 小・中学生7,500円(リフト、バス、レッスン付き)

※高校生以上は要問合せ

【共通事項】

申込・問合せ NPO法人石狩スポーツクラブ ☎090・9084・3941

市営・単身者住宅入居者

抽選募集団地 ありません

案内書配布期間 3/1(木)～

配布場所 建築住宅課、厚田・浜益支所
※2月以前に公募し応募の無かった住宅は随時先着募集しています。詳細はお問い合わせください

申込・問合せ 建築住宅課 ☎72・3144

自衛官

【一般幹部候補生(一般)】

応募資格 22歳以上26歳未満の方

※20歳以上22歳未満の方は大卒(見込み含む)

受付期間 3/1(木)～5/1(火)

【予備自衛官補(一般・技能)】

応募資格 一般:18歳以上34歳未満の方

技能:18歳以上で国家免許資格などを有する方

受付期限 4/6(金)

【共通事項】

問合せ 自衛隊札幌地方協力本部江別地域事務所 ☎011・383・8955

※平日9時～17時

第27回YOSAKOIソーラン祭り 市民審査員

応募資格 6月時点で中学生以上の方、チーム関係者以外の方、審査日の6/9(土)・10(日)のいずれか1日に審査可能な方

申込方法 ①下記HPの応募フォームから申し込み ②下記に連絡し応募用紙を取り寄せ、郵送またはファクス

申込期間 3/1(木)～4/20(金) ※必着

申込・問合せ YOSAKOIソーラン祭り実行委員会(〒060-0001 札幌市中央区北1西2 北海道経済センター4階)

☎011・231・4351 FAX 011・233・4351

HP <http://www.yosakoi-soran.jp/>

石狩市シニアプラザ 「はまなす学園」

内容 午前:健康・教養・医療などの講座
午後:クラブ活動

対象 60歳以上の市民で1年間継続可能な方

日時 4/24(火)～H31/2/4(月)の月2回程度(主に第1・第3月曜)、年16回

定員 70人 ※申込多数時抽選、新規の方優先

費用 5,800円程度(前・後期合計)

申込期限 3/29(木)17時

申込・問合せ 市公民館 ☎74・2249

5月号の原稿締切日は3/31(土)です

申込書 秘書広報課、各支所、市公民館
※市HPから入手可

申込方法 秘書広報課へ持参(開庁日)、郵送、ファクス、Eメールのいずれか
※宛先は裏表紙をご覧ください



必ず連絡先を明記してください。「会員募集」は申込順、掲載は年1回です。

募集

パークゴルフ場受付、管理 (臨時職員)

募集人数 若干名
勤務場所 緑苑台パークゴルフ場(緑苑台中央3・602)
任用期間 4月下旬～11月上旬
勤務時間 6時30分～18時30分(2交代制)
業務内容 パークゴルフ場受付、管理
報酬 時給880円 ※交通費別途支給
応募資格 市内在住の方
申込方法 履歴書(自筆・写真貼付)を持参または郵送
選考方法 書類選考
申込期間 3/1(木)～16(金) ※必着
申込・問合せ (公財)石狩市体育協会 総務グループ(〒061-3218 花畔337・4 B&G 海洋センター内) ☎64・1220

オーガニックガーデン2018 入門コース参加者

家庭菜園初心者向けの有機農法の栽培実習です。各月1回程度、座学と圃場での実習があります。有機栽培の基礎を学びながら、実習を通して家庭菜園の栽培スキルを高めませんか?
日時 4月～11月 ※基本的に土曜の開催
場所 花畔の圃場(花畔360・54 ホクレンガソリンスタンド裏)
講師 いしかり環境保全組合 長 良幸氏
持ち物 汚れてもいい服装
定員 10人(申込順)
費用 3,000円
申込・問合せ いしかり食と農のカレッジ運営委員会事務局 ☎72・3164

寿ふれあい農園

対象 市内に居住する65歳以上の方で、自宅に菜園を持っていない方
場所・定員 ①花畔農園(花畔185 道道石狩手稲線沿い)60人
 ②樽川農園(樽川500 樽川神社近く)55人
費用 無料
申込方法 窓口または電話申込
申込期限 3/30(金) 17時
その他 申込多数の場合は公開抽選。説明会を4/11(水)14時からりんくで行います。必ず事前に申し込みの上、出席してください
申込・問合せ 市社会福祉協議会総務課(花川北6・1 りんくる内) ☎72・8181

大人の水泳教室(4・5月実施分)

コース名	日程	時間	費用
①ナイト大人初心者コース	4/2～5/28の毎週月曜(全8回) ※4/30を除く	19時30分～20時30分	9,600円
②大人初心者コース	4/4～5/30の毎週水曜(全9回)	9時30分～10時30分	10,800円
③ナイト大人水中運動コース	4/5～5/31の毎週木曜(全8回) ※5/3を除く	19時30分～20時30分	9,600円
④大人初級者コース	4/6～5/25の毎週金曜(全7回) ※5/4を除く	9時30分～10時30分	8,400円

定員 10人、③のみ30人(申込順) ※最少開講人数3人
申込方法 3/1(木)～26(月)までに費用、印鑑を持参し申し込み
場所・申込・問合せ 市民プール(花川北3・2) ☎74・6611

はまます郷土資料館管理人 (非常勤職員)

募集人数 1人
業務内容 入館者受付、清掃、収蔵品管理業務
勤務場所 はまます郷土資料館(浜益区浜益77・1)
任用期間 5/1～10/31
勤務時間 週17時間15分(週3日勤務)
報酬 月額71,300円 ※交通費別途支給
応募資格 市内(浜益区内に限らない)在住の方、要普免
その他 社会保険・雇用保険の適用なし
申込方法 履歴書(写真貼付)を持参または郵送。応募書類は返却不可
選考方法 書類選考の上、面接(日時は後日連絡)
申込期限 3/9(金) ※当日消印有効
申込・問合せ 浜益生涯学習課(〒061-3197 浜益区浜益2・3) ☎79・2114

寿窯陶芸教室

対象 市内に居住する60歳以上の方
日時 毎月第1・第3の木曜、金曜13時～15時 ※5月・6月は第2・第4の木曜、金曜
場所 りんくる3階陶芸室(花川北6・1)
定員 10人程度 ※申込多数時抽選
費用 材料費など実費負担があります
申込方法 窓口または電話申込
申込期限 4/13(金) 17時
見学会 3/20(火)・21(水・祝)・22(木)・23(金)10時～15時
説明会・作陶 5/10(木)13時からりんくる陶芸室で行います。事前に申し込みの上、必ず出席してください
申込・問合せ 市社会福祉協議会総務課(花川北6・1 りんくる内) ☎72・8181

文化財保護審議会委員

石狩市の文化財の保存および活用に関する事項を審議します。
募集人数 2人
応募資格 市内に在住し、H30/5/1現在で満20歳以上の、年2回程度開催される会議に出席できる方
任期 H30/5/1～H32/4/30
その他 報酬と交通費を支給。託児先の紹介あり(費用は自己負担)
申込方法 申込書に必要事項を記載し、郵送・ファクス・Eメールのいずれかで提出
 ※申込書は担当課、市内のあい・ボード、市HPから入手可
申込期限 3/31(土)
申込・問合せ 文化財課(〒061-3372 弁天町30・4) ☎FAX 62・3711
 ☑bunkazaih@city.ishikari.hokkaido.jp

市民図書館協議会委員

図書館の運営について、意見を述べていただきます。
募集人数 2人
応募資格 市内に在住または通勤・通学し、H30/5/1現在で満20歳以上の、年2回程度平日に開催される会議に出席できる方
任期 H30/5/1～H32/4/30
その他 報酬と交通費を支給。託児先の紹介あり(費用は自己負担)
申込方法 申込書に必要事項を記載し、郵送・ファクス・Eメールのいずれかで提出
 ※申込書は担当課、市内のあい・ボード、市HPから入手可
申込期限 3/31(土)
申込・問合せ 市民図書館(〒061-3217 花川北7・1・26) ☎72・2000 FAX 73・9120
 ☑tosyokann@city.ishikari.hokkaido.jp

広告

◎ 石狩随想

126

ニシンそば―厚田道の駅

厳寒の海を銀鱗が踊り、魚の背がいくつも重なり中をする。漁師は黙々とローラーを回し、網に絡みついた銀魚を引き揚げる。春告魚「鯧」の群来だ。「石狩挽歌」より「ヤレンソラン」が似合う、今は漕ぎ出でな ▼まち中に数の子干しの御座むしろを、所狭しと敷いてある。子どもたちはおやつ代わりに食み、「ガリガリッ」と音を立てる。黄金色の数の子は、ブリ子や鮭の心臓より人気があった。この光景は昨今の寛容とは少し縁遠くなった市井で見るとはできないが、五感に染みた味とにおいては石狩人の証明書のようなもの。人口の流出止めやリターン就職には最も大切な心象ではなからうか ▼冷凍技術が飛躍的に進化した現在、いつでも獲れたてに近いニシンを味わうことができる。三年の苦勞を重ねて商品化した刺身用冷凍ニシン、消費者の評価を得る日も近いだろう ▼4月27日オープン予定の道の駅石狩「あいロード厚田」で出される「ニシンそば」を試食してみた。十割の厚田産そばに、甘く煮込んだ身欠きではなく柔らかなニシン一本まま。オール厚田のあい風の味だ。そこに住まいする人の思いと誇りが作り上げた、至極の一品だ。(市長)