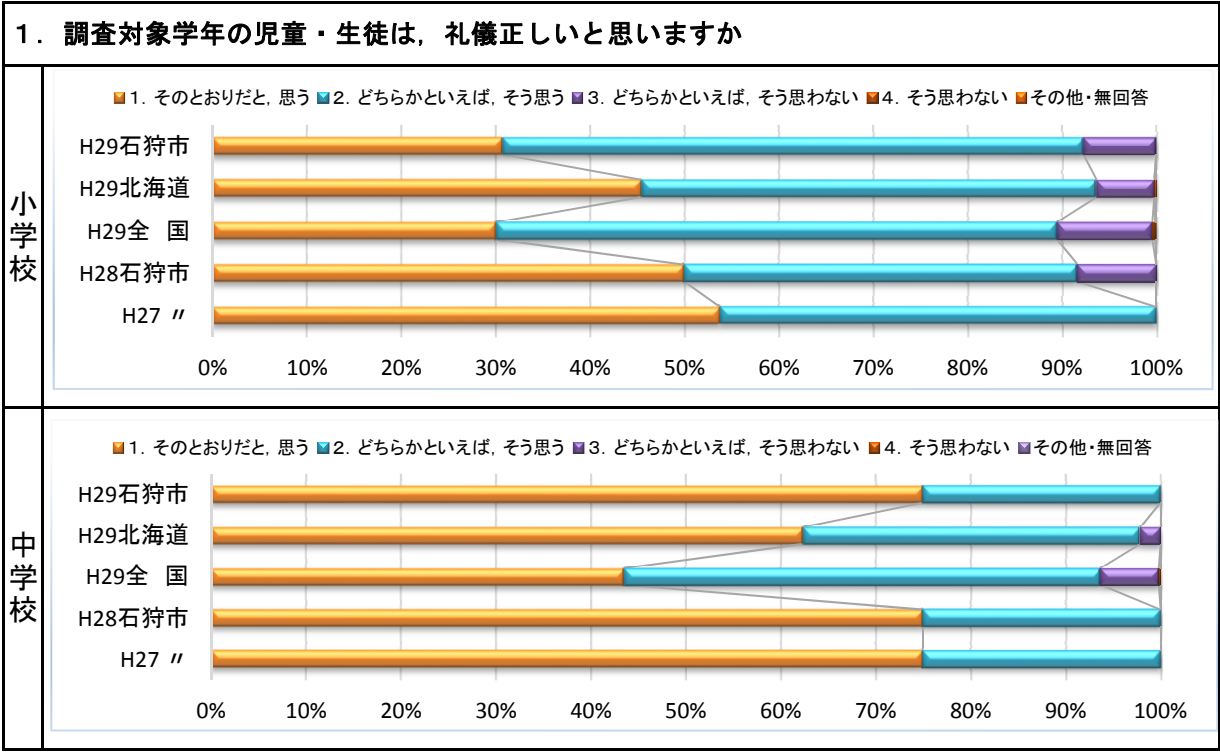


平成29年度 学習状況調査 「学校質問紙」結果

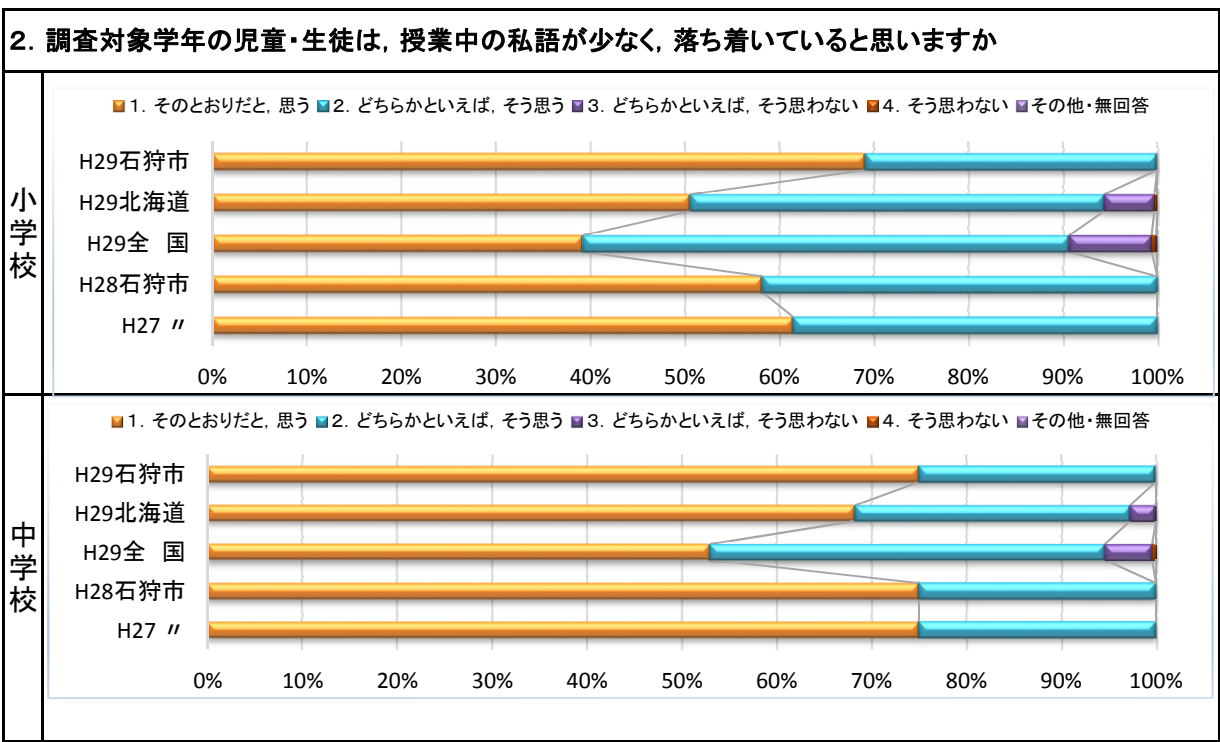
I 学習態度・学習規律

特に中学校では、礼儀正しく、落ち着いた態度での授業が定着

・「礼儀正しい態度」の割合は、小学校で30.8%(全国比+0.7ポイント, 全道比-14.7ポイント)で、中学校では、75.0%(全国比+31.4ポイント, 全道比+12.6ポイント)でした。



・「私語がなく落ち着いた」割合は、小学校で69.2%(全国比+29.9ポイント, 全道比+18.5ポイント)で、中学校では75.0%(全国比+22.0ポイント, 全道比+6.7ポイント)でした。

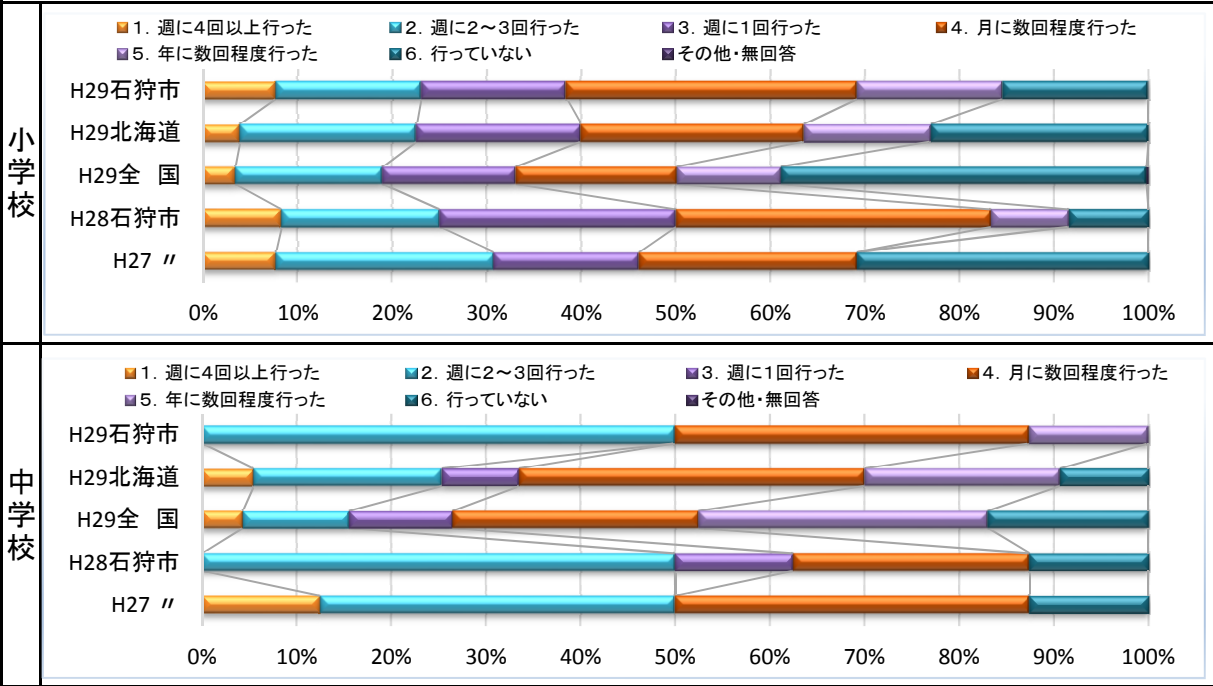


II 学力向上に向けた取組

放課後や長期休業中を利用した補足的学習サポートが定着

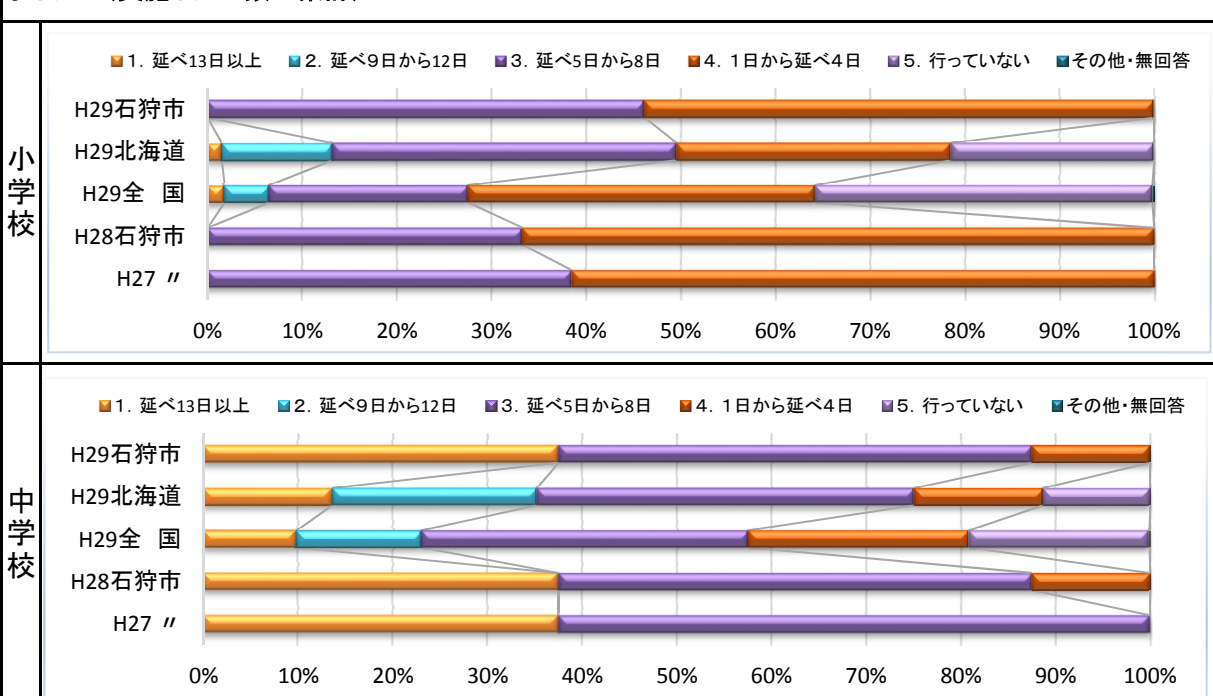
・「放課後を利用した補足的な学習サポートを週に1回以上行った」割合は、小学校で38.5%(全国比+5.4ポイント, 全道比-1.5ポイント)で中学校では, 50.0%(全国比+23.5ポイント, 全道比+16.4ポイント)でした。

3. 調査対象学年の児童・生徒に対して, 前年度に, 放課後を利用した補足的な学習サポートを実施しましたか



・「長期休業日を利用した補足的な学習サポートを述べ5日以上実施した」割合は、小学校で46.2%(全国比+18.7ポイント, 全道比-3.3ポイント)で, 中学校では, 87.5%(全国比+30.0ポイント, 全道比+12.4ポイント)でした。

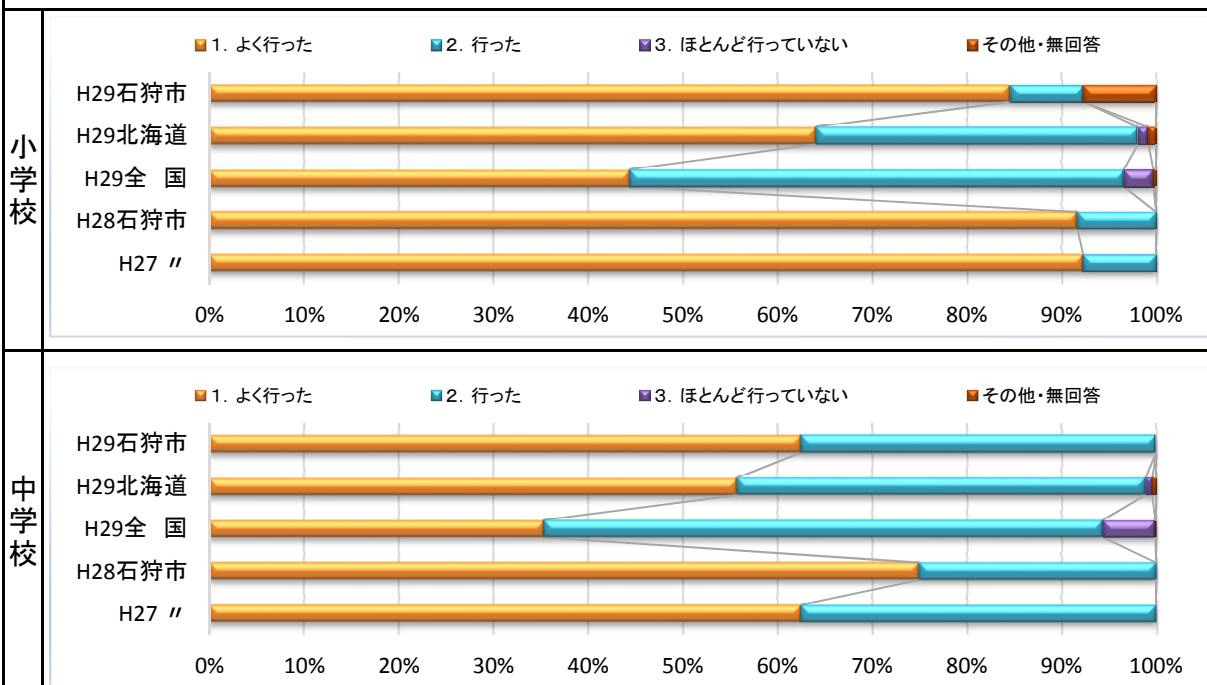
4. 調査対象学年の児童・生徒に対して, 前年度に, 長期休業日を利用した補足的な学習サポートを実施しましたか(実施した日数の累計)



全国学力・学習状況調査の結果を活用して改善

・平成28年度全国学力・学習状況調査の自校の分析結果について、調査対象学年・教科だけではなく、「学校全体で教育活動を改善するためによく活用した」割合は、小学校で84.6%(全国比+40.2ポイント、全道比+20.5ポイント)で、中学校では、62.5%(全国比+27.1ポイント、全道比+6.7ポイント)でした。

5. 平成28年度全国学力・学習状況調査の自校の分析結果について、調査対象学年・教科だけではなく、学校全体で教育活動を改善するために活用しましたか

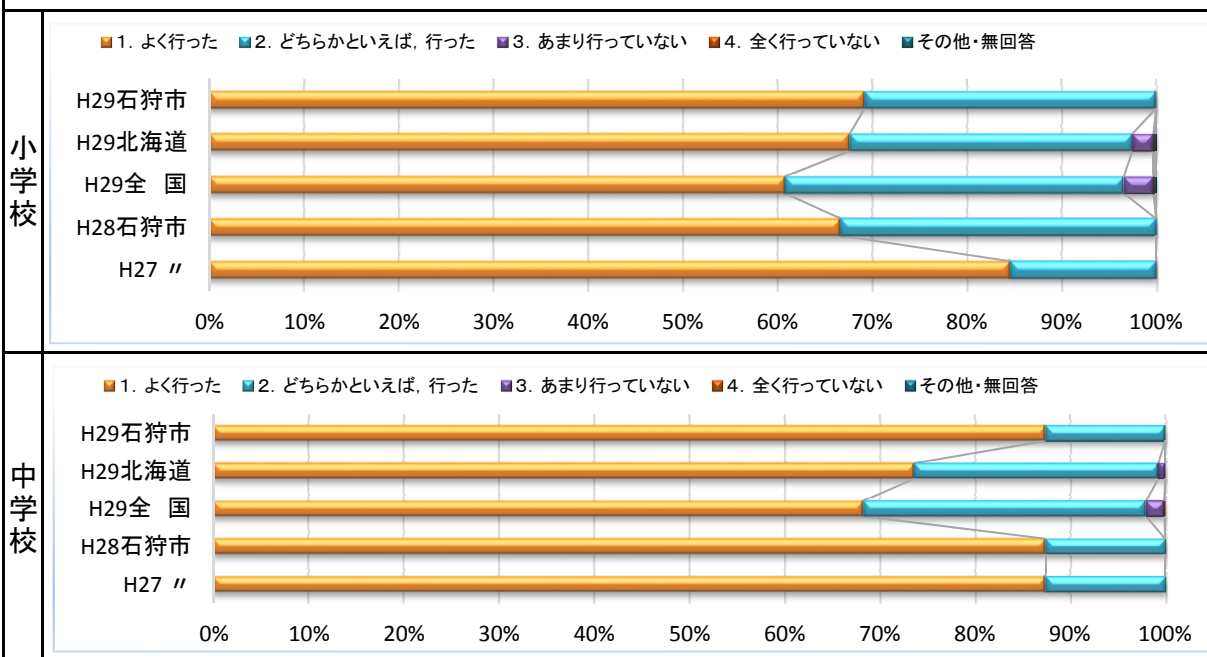


III 指導方法・学習規律

学習規律維持の徹底は定着

・「学習規律の維持を徹底した」割合は、小学校で69.2%(全国比+8.3ポイント、全道比+1.5ポイント)で、中学校では87.5%(全国比+19.2ポイント、全道比+13.8ポイント)でした。

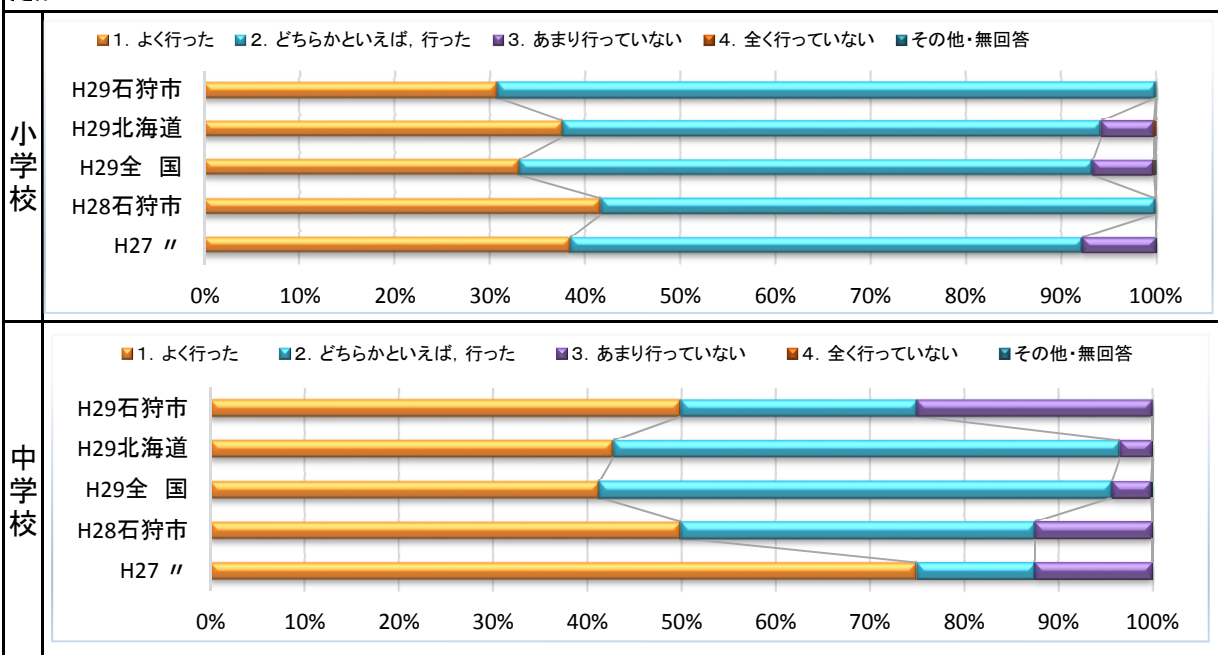
6. 調査対象学年の児童・生徒に対して、前年度までに、学習規律(私語をしない、話をしている人の方を向いて聞く、聞き手に向かって話をする、授業開始のチャイムを守るなど)の維持を徹底しましたか



教科の特質に注目した指導の改善に成果

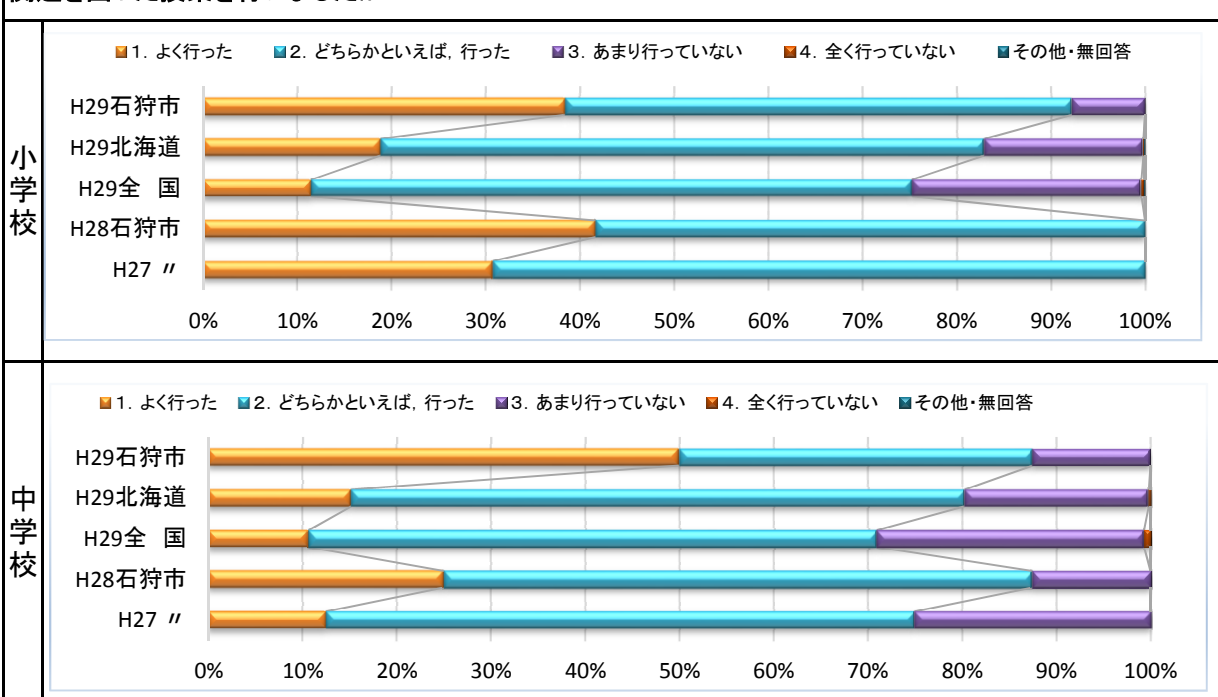
・国語の指導として、「書く習慣を付ける授業をよく行った」割合は、小学校で30.8%(全国比-2.3ポイント、全道比-6.9ポイント)で、中学校では50.0%(全国比+8.7ポイント、全道比+7.2ポイント)でした。

7. 調査対象学年の児童・生徒に対する国語の指導として、前年度までに、書く習慣を付ける授業を行いましたか



・算数・数学の指導として、「前年度までに、実生活における事象との関連を図った授業をよく行った」割合は、小学校で38.5%(全国比+27.0ポイント、全道比+19.6ポイント)で、中学校では50.0%(全国比+39.4ポイント、全道比+34.8ポイント)でした。

8. 調査対象学年の児童・生徒に対する算数・数学の指導として、前年度までに、実生活における事象との関連を図った授業を行いましたか

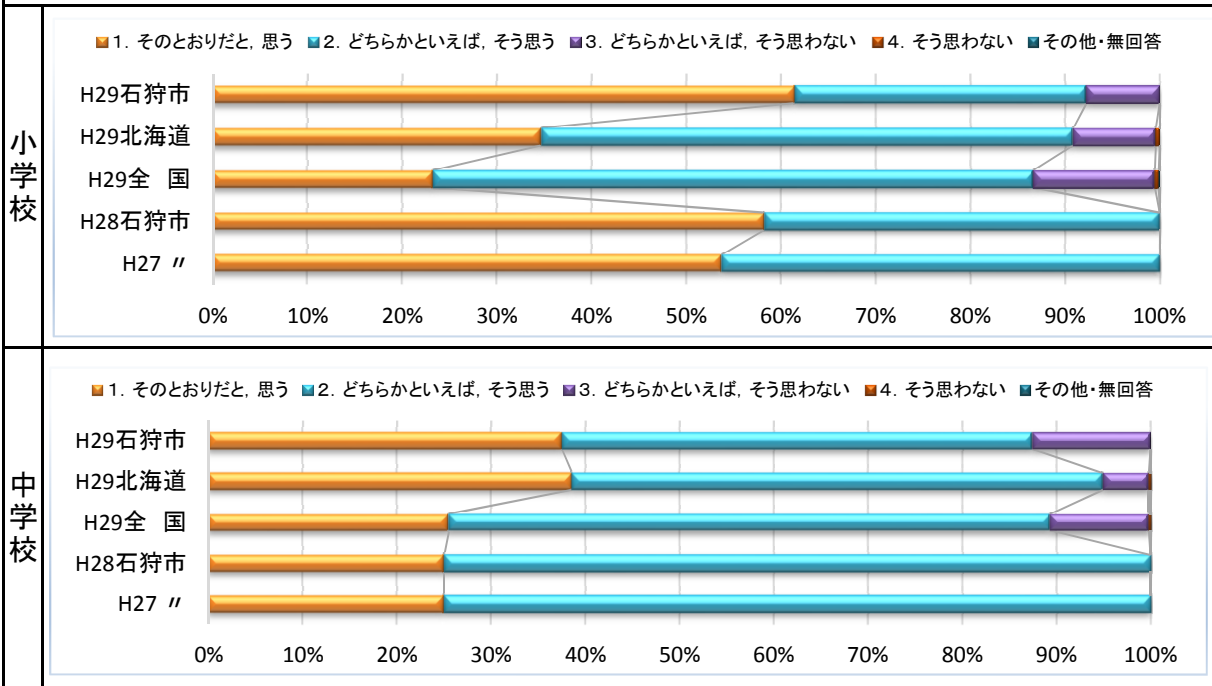


IV 言語活動

言語活動を取り入れた授業が定着

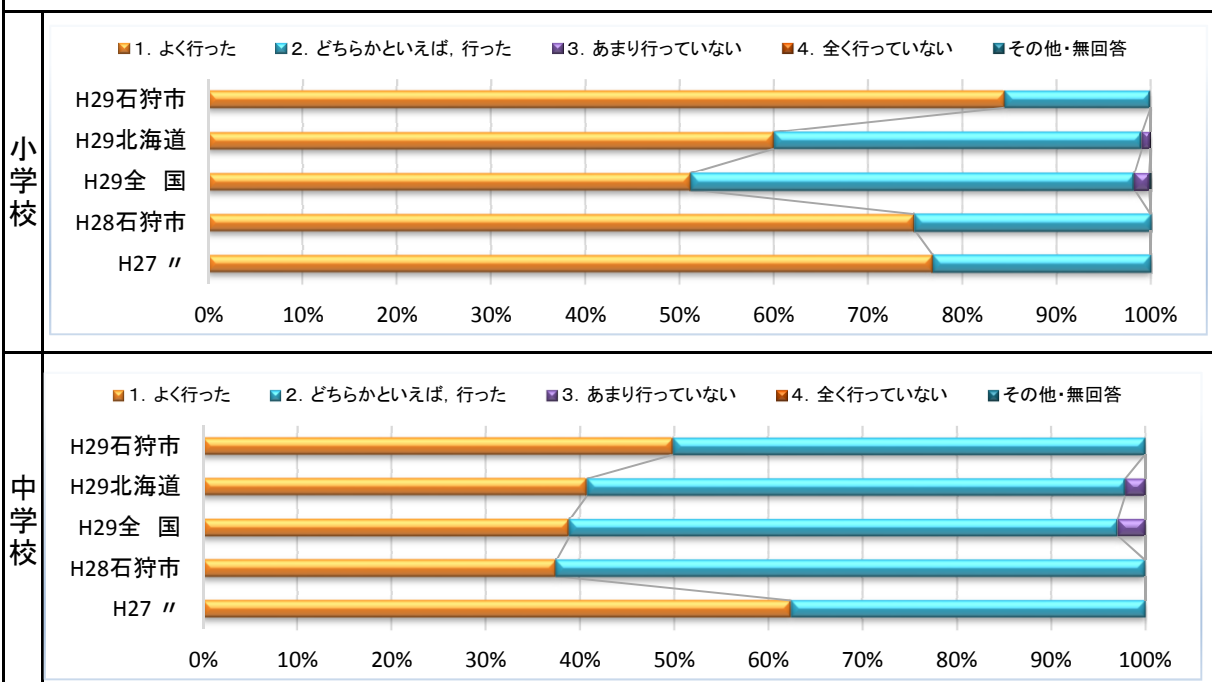
・学級やグループでの話し合いなどの活動で、「相手の考えを最後まで聞くことができる・どちらかといえばできる」割合は、小学校で92.3%(全国比+5.6ポイント, 全道比+1.4ポイント)で、中学校では87.5%(全国比-1.8ポイント, 全道比-7.5ポイント)でした。

9. 調査対象学年の児童・生徒は、学級やグループでの話し合いなどの活動で、相手の考えを最後まで聞くことができていると思いますか



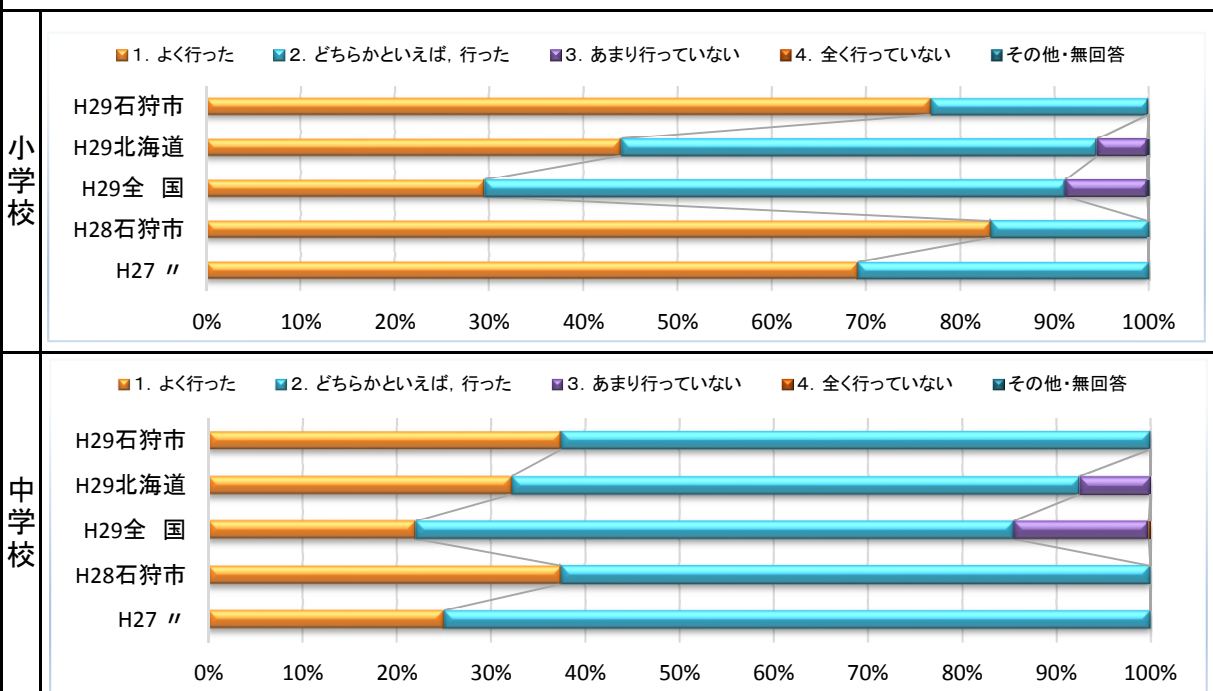
・「発言や活動の時間を確保して授業を進めた・どちらかといえば行った」割合は、小学校で100.0%(全国比+1.7ポイント, 全道比+1.0ポイント)で、中学校では、100.0%(全国比+3.0ポイント, 全道比+2.1ポイント)でした。

10. 調査対象学年の児童・生徒に対して、前年度までに、発言や活動の時間を確保して授業を進めましたか



・「資料を使って発表ができるよう指導した・どちらかといえば行った」割合は、小学校で100.0%(全国比+8.8ポイント, 全道比+5.3ポイント)で、中学校では, 100.0%(全国比+14.5ポイント, 全道比+7.5ポイント)でした。

11. 調査対象学年の児童・生徒に対して、前年度までに、資料を使って発表ができるよう指導しましたか

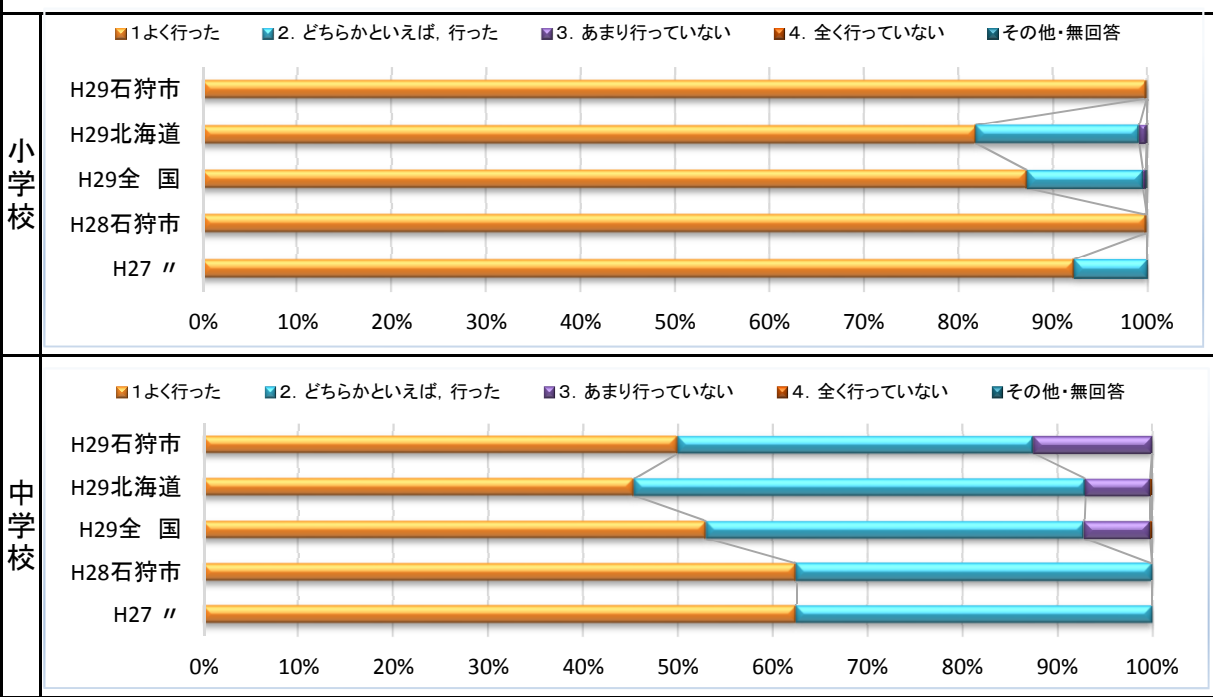


V 家庭学習・家庭との連携

家庭学習への認識が高まり、家庭との連携も定着

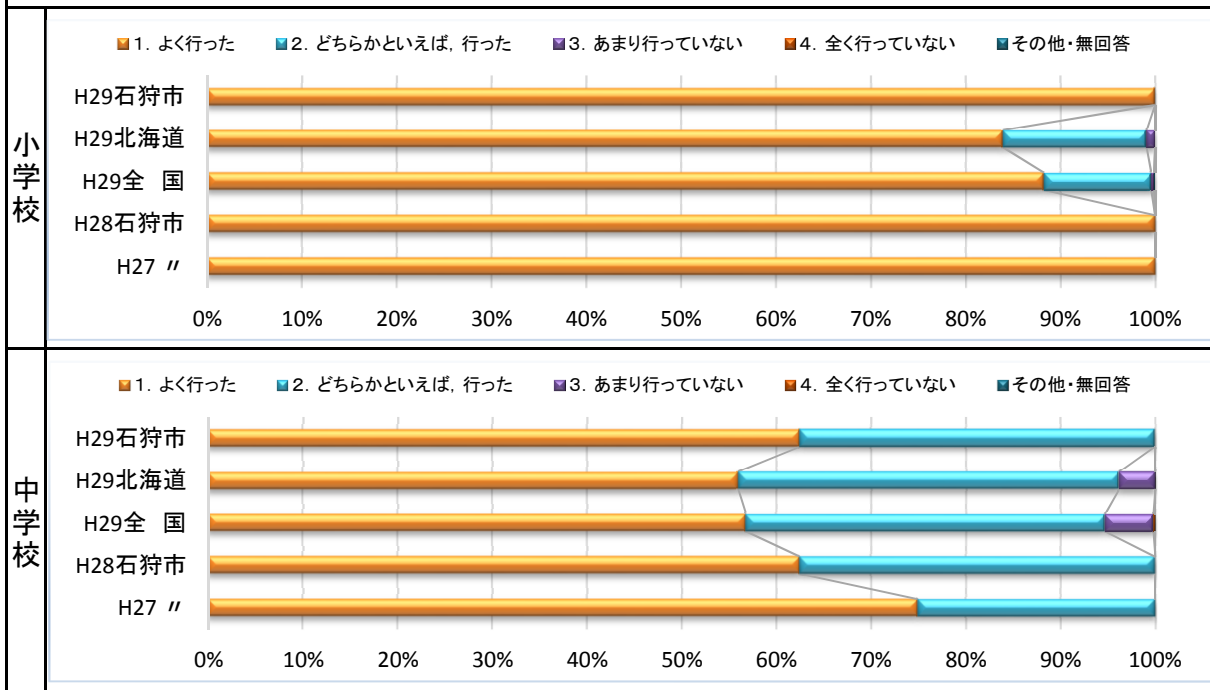
・国語の指導として、「家庭学習の課題(宿題)をよく与えた」割合は、小学校で100%(全国比+12.7ポイント, 全道比+18.1ポイント)で、中学校では, 50.0%(全国比-3.1ポイント, 全道比+4.6ポイント)でした。

12. 調査対象学年の児童・生徒に対して、前年度までに、国語の指導として、家庭学習の課題(宿題)を与えましたか



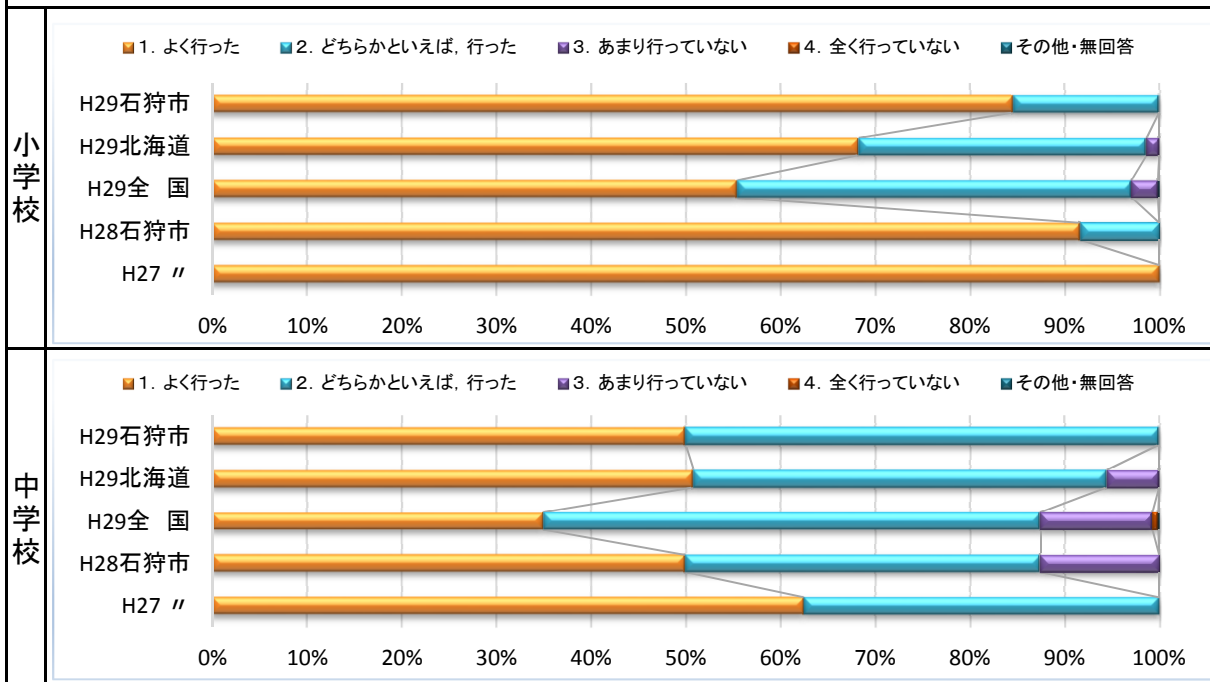
・算数・数学の指導として、「家庭学習の課題(宿題)をよく与えた」割合は、小学校で100.0%(全国比+11.7ポイント、全道比+16.1ポイント)で、中学校では、62.5%(全国比+5.7ポイント、全道比+6.5ポイント)でした。

13. 調査対象学年の児童・生徒に対して、前年度までに、算数・数学の指導として、家庭学習の課題(宿題)を与えましたか



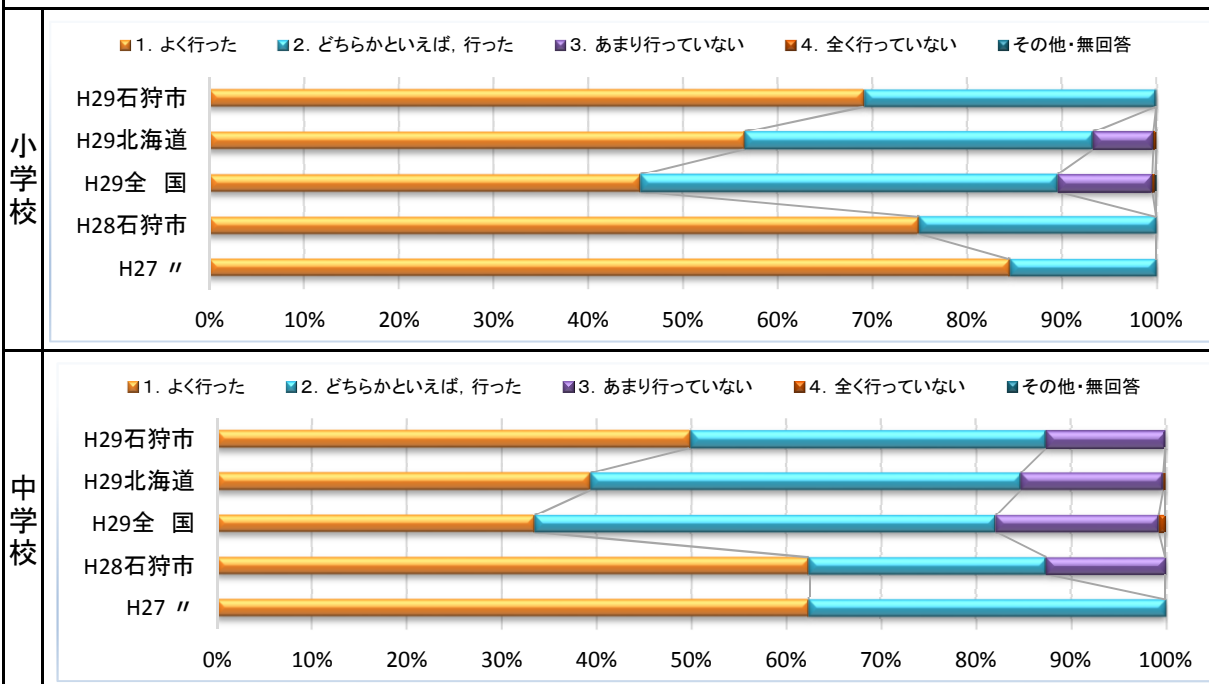
・「児童・生徒の家庭学習を促すような働きかけをよく行った(国語/算数・数学共通)」割合は、小学校で84.6%(全国比+29.2ポイント、全道比+16.3ポイント)で、中学校では、50.0%(全国比+15.0ポイント、全道比-0.8ポイント)でした。

14. 調査対象学年の児童・生徒に対して、前年度までに、保護者に対して児童・生徒の家庭学習を促すような働きかけを行いましたか(国語/算数・数学共通)



・「家庭学習の課題の与え方について、校内の教職員で共通理解をよく図った(国語／算数・数学共通)」割合は、小学校で69.2%(全国比+23.6ポイント, 全道比+12.6ポイント)で、中学校では50.0%(全国比+16.4ポイント, 全道比+10.6ポイント)でした。

15. 調査対象学年の児童・生徒に対して、前年度までに、家庭学習の課題の与え方について、校内の教職員で共通理解を図りましたか(国語／算数・数学共通)

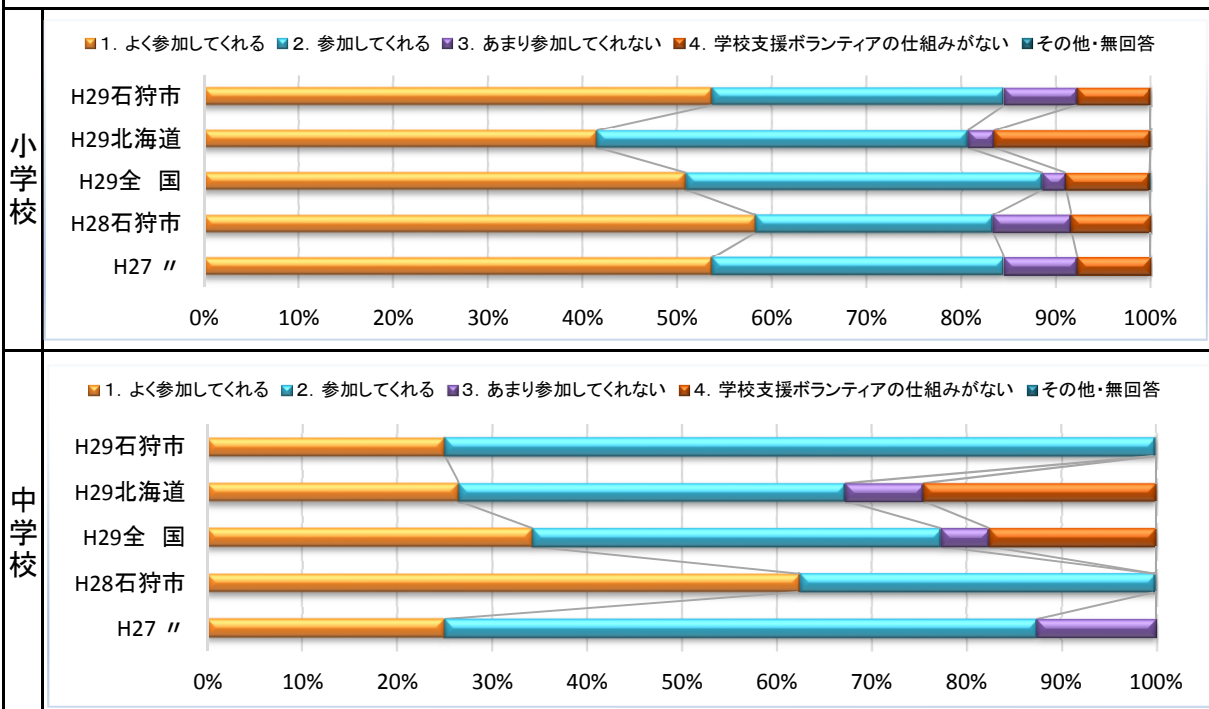


VI 地域・学校間連携

地域・小中間の連携教育は着実に進展

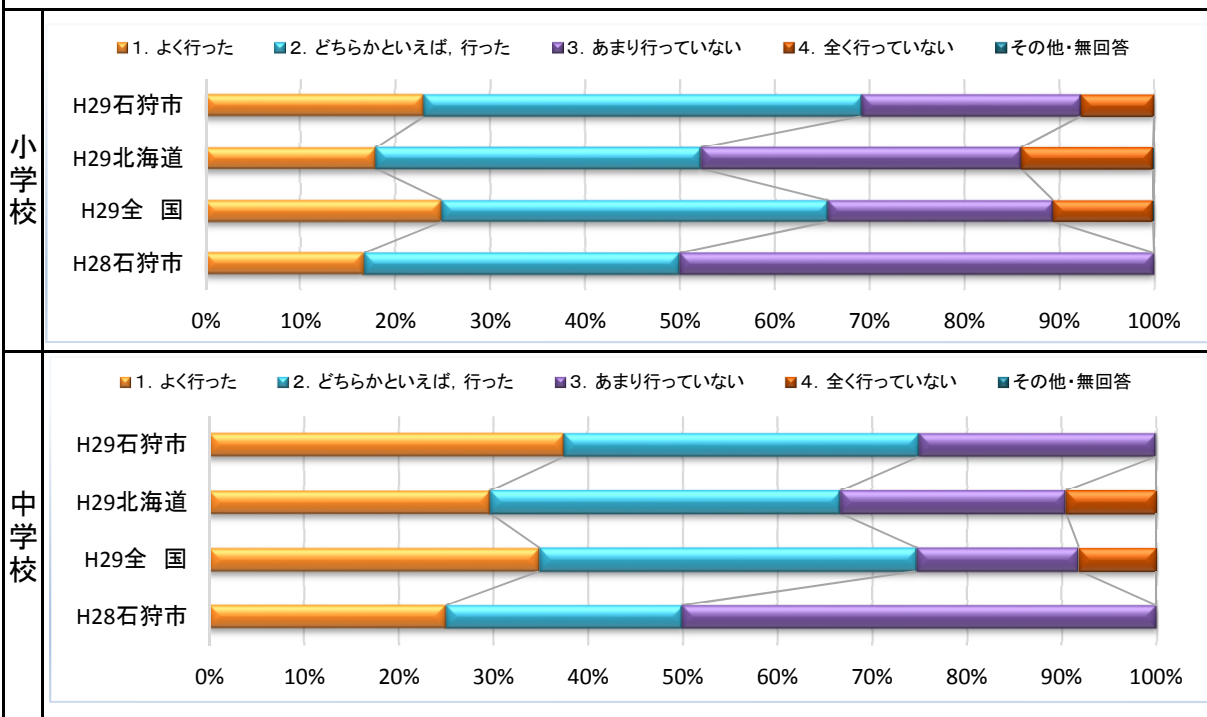
・学校支援地域本部などの学校支援ボランティアの仕組みにより、「保護者や地域の人が学校における教育活動や様々な活動によく参加してくれる・参加してくれる」は、小学校で84.6%(全国比-4.1ポイント, 全道比+3.9ポイント)で、中学校では100%(全国比+22.6ポイント, 全道比+32.7ポイント)でした。

16. 学校支援地域本部などの学校支援ボランティアの仕組みにより、保護者や地域の人が学校における教育活動や様々な活動に参加してくれますか



・「前年度までに、近隣等の中学校と、授業研究を行うなど、合同して研修を行いましたかについて、よく行った・どちらかといえば行った」割合は、小学校で69.3%(全国比+3.7ポイント、全道比+17.0ポイント)で、中学校は75.0%(全国比+0.2ポイント、全道比+8.3ポイント)でした。

17. 前年度までに、近隣等の中学校と、授業研究を行うなど、合同して研修を行いましたか



・全国学力・学習状況調査の分析結果について、「近隣等の小・中学校と成果や課題を共有した・どちらかといえば共有した」割合は、小学校で92.3%(全国比+39.3ポイント、全道比+30.4ポイント)で、中学校では100%(全国比+43.2ポイント、全道比+31.7ポイント)でした。

18. 平成28年度の全国学力・学習状況調査の分析結果について、近隣等の中学校と成果や課題を共有しましたか

