

2021

11
月号

広報

いかり



No.828

令和3年11月1日発行 石狩市
代表 ☎0133・72・3111

みんなで手話! 87

ロボット

曲げた両手2指
(指文字の「ロ」)
を上下に
向き合わせる



上下反転して
位置を入れ替える
(ロボットの歯車が
回転する様子)

企業連携推進課 天野良祐

ロボット配送 未来への一歩



3 石狩レッドフェニックス 今季の王者に!

4 市内施設の開放日程

8 地球&お財布に優しい“おうち時間”を!

新型コロナウイルス感染症の状況により、イベントなどが中止・変更になる場合があります。各問合せ先へご確認ください

この実証実験は、国立研究開発法人新エネルギー・産業技術総合開発機構（NEDO）が公募した「自動走行ロボットを活用した新たな配送サービス実現に向けた技術開発事業」で採択されました。「工業地域向けロボットシェアリング型配送サービスの実現」に向けた取り組みです。



▲荷物到着のお知らせやロッカーの開閉は全てスマートフォンで



▲ロボットには、複数サイズのロッカーを20個搭載しています



▲自動走行のほか、状況に応じて遠隔操作も可能です

新港地域のロボットによる公道実証実験



9月1日、新港西1丁目と3丁目の一部で、ある配送サービスの実証実験が行われました。

実験の主役は、かわいい小型車。この車で、出来たばかりの「広報いしかり」を運ぶというのですが、よく見ると運転席がありません。にもかかわらず、車は障害物をよけながら、自転車ほどの速度で目的地へと向かいます。

この車は、京セラコミュニケーションシステム株式の無人自動配送ロボット。約1カ月かけて蓄積した走行ルートのデータをもとに自動走行ができるのが最大の特徴で、物流業界における人手不足や、コロナ禍で浮上った買い物難民の問題などを背景に開発されました。

国内初となった車道での走行実験は9月中旬まで実施され、新港地域の方々も「今日はロボットの実験がありますよね!」と、この先駆的な取り組みに強い関心を寄せていました。

最終目標は、新港地域内の企業や小売店の間をロボットが自らルートを選んで、商品や荷物を運ぶこと。

この挑戦が、域内での次世代技術開発の機運となることを大いに期待しています。

※京セラコミュニケーションシステム(株)調べ



えりすいしかりネットテレビで走行の様子をご覧になれます



シーズン公式戦成績 37試合 29勝5敗3分 / 石狩レッドフェニックス 今季の王者に!



▲新型コロナウイルス感染拡大の影響で、試合の延期や中止、シーズン戦の打ち切りがあった中でも勝利への執念を絶やさず、シーズンを戦い切りました

今季から北海道ベースボールリーグ (HBL)に参入した石狩レッドフェニックスが、シーズン公式戦1位となり、また無観客で行われた9/15のクライマックスシリーズ、9/17・18のチャンピオンシップシリーズの全てに勝利し、見事王者に! リーグ初参戦にして今季のHBL2021を完全制覇しました。



野球教室を
開講します
◀詳細はこちら

☎石狩レッドフェニックス ☎info@i-red-phoenix.com

やはり不死鳥は強かった! 感動の瞬間をご紹介します

9/15  **11-4** 

対 富良野ブルーリッジ

先発の森康典投手が4失点と苦しんだものの、16安打11得点で打線が奮起し、チャンピオンシップ進出を決めました。



9/17  **6-5** 

対 美唄ブラックダイヤモンドズ

1対5で迎えた8回2アウト満塁のチャンスをつくり、押し出し四球や、平山遊野選手のタイムリーなどで1点差とすると、納口大樹選手が2点タイムリーを放ち逆転! 最後は宇多村元投手が締めて、優勝へ大手をかけた。



9/18  **9-5** 

対 美唄ブラックダイヤモンドズ

5対5の同点で迎えた9回に満塁のチャンスをつくり、中野友歌選手と土屋剛選手の2点タイムリーが飛び出し、4点を勝ち越し! 最後はクローザーの小林健吾投手が締めてゲームセット!



緊急事態宣言により
試合数が大幅に
減りましたが、皆さまの応援が
選手の原動力となり、
優勝することができました。
来シーズンも応援よろしく
お願いします!



老田よし枝代表

優勝できて
大変うれしいです!
球団関係者・スポンサーや
HBL運営の方・市民の
皆さんからの応援がとて
も力になりました。
これからも石狩市を
盛り上げるので、よろしく
お願いします!



中谷内莞キャプテン

上記の3戦は
厳しい試合でしたが、
優勝できてうれしいです。
これも選手や球団スタッフ、
スポンサー、応援して
くださった皆さんが1つの
チームになれたからです。
応援ありがとうございました!



MVP 納口大樹選手



市内施設の

みんなの施設です
マナーを守って、大切に使いましょう



開放日程

B&G海洋センター

11月~令和4年4月

函花畔337・4 ☎64・6010

区分	アリーナ				トレーニングルーム			
	9時~12時	12時~15時	15時~18時	18時~21時	9時~12時	12時~15時	15時~18時	18時~21時
月	スポンジテニス バドミントン	11月・4月 ラージボールバドミントン 12月・1月 やさしい筋力 トレーニング教室 2月・3月 春の体力アップ トレーニング教室	バレーボール	バドミントン教室	卓球	フォークダンス	軽スポーツ	剣道
火	ヨガ教室	ラージボール バドミントン	キッズスポーツクラブ	ピラティス教室 ヨガ教室	ラージボール	卓球	剣道教室(小学生)	柔道教室
水	11月、2~4月 スポンジテニス 12月・1月 スポンジテニス・ バウンドテニス	11月、2~4月 バウンドテニス 12月・1月 やさしい筋力 トレーニング教室	バドミントン教室 (小学生) ※17時まで	スポーツ塾 バスケットボール教室 ※17時~	卓球	ラージボール	HIPHOP ダンス教室	卓球教室
木	ピラティス教室	ラージボール バドミントン	剣道教室(小学生) バスケットボール	剣道	ラージボール	卓球	パワーヨガ教室	軽スポーツ
金	ミニバレー	11月・4月 スポンジテニスバドミントン 12月・1月 やさしい筋力 トレーニング教室 2月・3月 春の体力アップ トレーニング教室	バスケットボール	スポンジテニス	卓球	ラージボール	軽スポーツ	柔道教室
土	専用利用	専用利用	専用利用	専用利用	専用利用	専用利用	専用利用	居合道
日	専用利用	専用利用	専用利用	専用利用	専用利用	専用利用	専用利用	専用利用

○土・日・祝日は、専用利用を受け付けています。専用利用がない場合は、一般開放となります。市HP・(公財)石狩市体育協会HPの「公共施設予約サービス」で確認してください

サン・ビレッジいしかり

11月~令和4年4月

函新港中央1・701・1 ☎64・1006

区分	アリーナ			
	9時30分~12時30分	13時~17時	17時30分~19時30分	19時30分~21時30分
月	ソフトテニス	テニス	専用利用	専用利用
火	11月~3月 パークゴルフ 4月 テニス	11月~3月 パークゴルフ 4月 ソフトテニス 第1・第3火曜 ソフトボール教室	専用利用 (スポーツ少年団)	弓道教室 アーチェリー
水	ゲートボール	サッカー教室	専用利用	専用利用
木	テニス	ソフトテニス	専用利用	専用利用
金	11月~3月 パークゴルフ 4月 ソフトテニス	11月~3月 パークゴルフ 4月 テニス	専用利用	専用利用
土	専用利用(全面)	専用利用(全面)	専用利用(全面)	専用利用(全面)
日	専用利用(全面)	専用利用(全面)	専用利用(全面)	専用利用(全面)

専用利用について

- 種目設定はありません
- 土・日・祝日は大会などで申し込みできない日や時間帯があります
- 7日前までに専用利用がない場合は、一般開放となります。
- 市HP・(公財)石狩市体育協会HPの「公共施設予約サービス」で確認してください
- 11月~4月は冬季料金となります

専用利用の申込方法

- 市HP・(公財)石狩市体育協会HPの「公共施設予約サービス」から予約してください

その他

- 土足厳禁です。上靴を持参してください

花川北コミュニティセンター

11月~令和4年3月

〒花川北3・2・198・1 ☎74・6525

第2・第4月曜休館

区分	ホール				ホール内ステージ				高齢者開放(1階和室)
	10時~12時	12時30分~14時30分	15時~17時	18時30分~20時45分	10時~12時	12時30分~14時30分	15時~17時	18時30分~20時45分	
月	卓球	バウンドテニス	スポンジテニス	バドミントン	○	○	○	○	○60歳以上 1人100円 ○囲碁、将棋、談話 ができます
火	バウンドテニス	卓球	バドミントン	卓球	○	○	○	○	
水	卓球	リズムダンス	丹田エクササイズ	スポンジテニス	○	×	×	○	
木	バウンドテニス	フォークダンス	卓球・バドミントン	スポンジテニス	○	×	○	○	
金	卓球	卓球	スポンジテニス	卓球	○	○	○	○	
土	バウンドテニス	スポンジテニス	卓球・バドミントン	バドミントン	○	○	○	○	
日	卓球	バウンドテニス	バドミントン	バドミントン	○	○	○	○	
○1人1枠100円 ○用具と上靴を持参してください ○利用者が多い場合は、交代で利用してください ○フォークダンス、リズムダンス、丹田エクササイズの詳細は お問い合わせください					○1人1枠100円 ○舞踊、コーラス、演劇などができます (申込前に要相談) ○利用申込は1週間前から受け付けます ○週2回以上の利用は原則不可 ○定期的な利用は不可				

花川南コミュニティセンター

11月~令和4年3月

〒花川南6・5・27・2 ☎73・5300

第1・第3月曜休館

区分	アリーナ				多目的ホール			トレーニングルーム
	10時~12時	12時30分~14時30分	15時~17時	18時30分~20時45分	火	10時~12時		10時~20時45分
月	バウンドテニス	卓球	スポンジテニス	ミニバレー		健康づくり開放	12時30分~14時30分	
火	スポンジテニス	ソフトテニス	バウンドテニス	バレーボール	居合道		18時30分~20時45分	
水	卓球	リズムダンス	バスケットボール	バドミントン	水	空手 18時30分~20時45分		
木	フィットネス	スポンジテニス	バウンドテニス	卓球	木	柔道 18時30分~20時45分		
金	卓球	バウンドテニス	バスケットボール	ミニバレー	金	丹田エクササイズ 13時30分~14時30分		
土	卓球	バドミントン	卓球	バレーボール		少林寺拳法 18時~20時45分		
日	バウンドテニス	卓球	バドミントン	ミニバレー	土	合気道 13時30分~15時30分		
○1人1枠100円 ○用具と上靴を持参してください ○利用者が多い場合は、交代で利用してください ○フィットネスはエアロビクスとジャズダンスです					○1人1枠100円 ○健康づくり開放、丹田エクササイズの 詳細はお問い合わせください			
区分	高齢者開放(浴室)		高齢者開放(談話室)		○60歳以上1人100円			
日程	月~金曜(土・日・祝日休み)		月~土曜(日曜休み)		○初回に事務所で登録カードを作成しますので、身分証を持参してください			
時間	11時~15時		9時30分~17時					

八幡コミュニティセンター

11月~令和4年3月

〒八幡2・332・12 ☎66・4261

第2・第4月曜休館

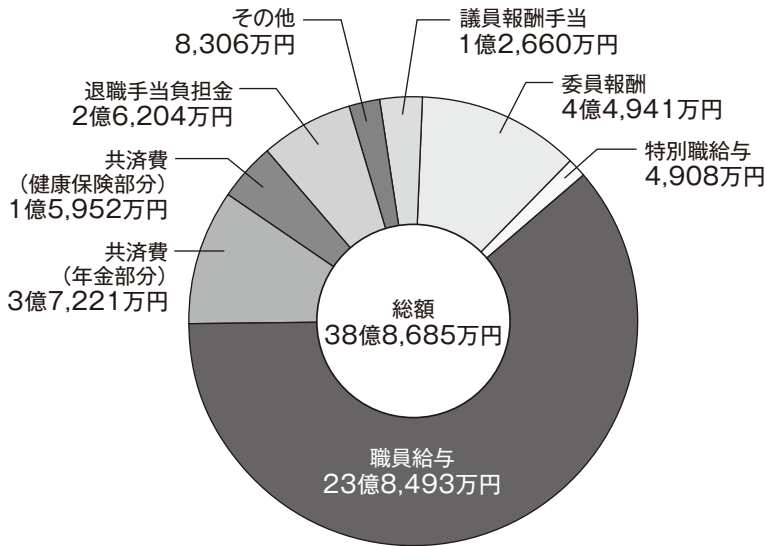
区分	アリーナ				会議室A				和室A
	10時~12時	12時30分~14時30分	15時~17時	18時30分~20時45分	10時~12時	12時30分~14時30分	15時~17時	18時30分~20時45分	18時30分~20時45分
月	卓球	バウンドテニス	バドミントン	卓球	○1人100円 ○舞踊、カラオケ、民謡、三味線などができます (申込前に要相談) ○利用申込は1週間前から受け付けます ○週2回以上の利用は原則不可 ○定期的な利用は不可				
火	バドミントン	卓球	バウンドテニス	バドミントン					
水	卓球	バウンドテニス	バドミントン	ミニバレー					
木	卓球	バウンドテニス	バドミントン	バウンドテニス					
金	バウンドテニス	バドミントン	卓球	バドミントン					
土	卓球	バウンドテニス	バドミントン	ミニバレー					
日	バウンドテニス	バドミントン	卓球	バドミントン	区分	高齢者開放(和室A・B)			
					時間	10時~17時			
○1人1枠100円 ○用具と上靴を持参してください ○利用者が多い場合は、交代で利用してください					○60歳以上1人100円 ○囲碁、将棋、談話、テレビ視聴ができます				

各コミセンの有料開放は便利な回数券(11枚つづり)があります。17時以降の中学生以下の利用は、保護者の同伴が必要です。

市職員の給与

問 行政管理課 ☎72・3151

令和2年度 人件費の内訳

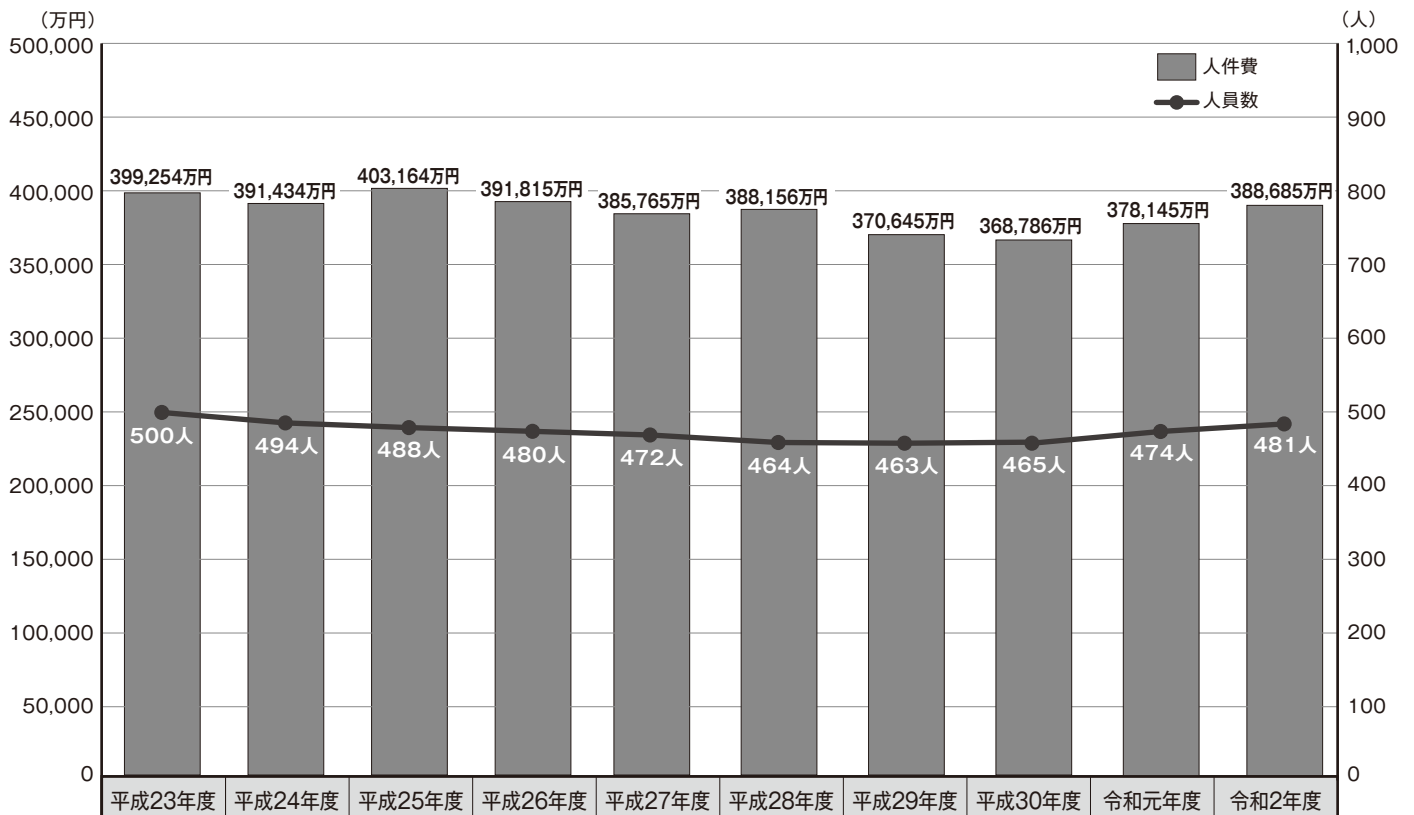


令和3年度 職員の採用状況

試験区分	募集人員	受験者数	最終合格者数
上級(行政)	3人程度	231人	3人
初級(事務)	若干名	43人	2人
社会人(一般行政)	若干名	158人	3人



人件費総額*と人員数の推移



人員数	市議会議員	特別職	一般職員
平成23年度	22人	4人	474人
平成24年度	22人	4人	468人
平成25年度	22人	4人	462人
平成26年度	22人	4人	454人
平成27年度	21人	4人	447人
平成28年度	21人	4人	439人
平成29年度	21人	4人	438人
平成30年度	21人	4人	440人
令和元年度	19人	4人	451人
令和2年度	20人	4人	457人

* 人件費総額：市議会議員報酬、特別職(市長・副市長など)給与、一般職員給与、その他委員報酬、共済費、退職手当負担金など

職員の給与

職務の内容や責任の度合いに応じて支給される給料と、扶養手当や住居手当など一定の条件に当てはまる場合に支給される諸手当から成り立ち、国や地方公共団体、民間企業の給与などを考慮し、市議会の議決に付すことと条例で定められています。

職員へ支給される主な手当

手当名	支給対象・内容	金額	摘要
期末勤勉手当	全職員	最高額 2,572,729円	年間4.45月分 (給料月額+扶養手当+役職加算*)×4.45月分 ※役職加算 給料月額に3級5%、4・5級10%、6・7級15%を乗じた額
		最低額 712,445円	
時間外勤務手当	主事～主幹	最高単価 3,436円	平日時間外勤務1時間当たりの単価
		最低単価 1,274円	
扶養手当	配偶者	6,500円	月額
	子	10,000円	
	配偶者以外の扶養家族1人当たり	6,500円	月額に加算
	満16歳～21歳の子1人につき加算	5,000円	
住居手当	借家(家賃12,000円を超える者が対象)	最高額 27,000円	月額
通勤手当	自動車などの使用者には、距離に応じて支給(2km未満は支給なし)	最高額 32,000円	月額：通勤距離60km以上の場合
		最低額 2,400円	月額：通勤距離2km以上5km未満の場合
	交通機関利用者には、定期券などの実費額を支給	最高額 34,017円	月額
		最低額 7,636円	
管理職手当	部長相当職	75,700円	月額
	部次長相当職	64,200円	
	課長相当職	56,200円	
寒冷地手当	世帯主で扶養親族のある職員	23,360円	月額 ※11月～3月(5カ月間)支給
	そのほかの世帯主である職員	13,060円	
	そのほかの職員	8,800円	

【職位順】1級・2級:主事(係職) / 3級:主任(係職) / 4級:主査(係長職) / 5級:主幹、課長相当職 / 6級:課長相当職、部次長相当職 / 7級:部長相当職

一般職の年間給与

区分	経験年数	支給額
大学卒	初年度	3,310,288円
	10年	5,455,701円
	20年	7,242,230円
高校卒	初年度	2,577,112円
	10年	4,478,648円
	20年	6,360,204円
管理職	部長	8,875,671円
	課長	8,061,680円

※諸手当含む

特別職の年間給与・報酬支給額

区分	支給額
市長	15,533,700円
副市長	12,507,062円
教育長	10,973,030円
代表監査委員	10,062,625円
議長	7,585,875円
副議長	6,743,000円
議員	6,237,275円

※諸手当含む

※諸手当は期末手当。市長・副市長・教育長・代表監査委員は寒冷地手当(一般職と同額)含む

※期末手当は報酬月額×1.45(加算割合)×3.35月分

■給与水準(ラスパイレズ指数)

令和2年4月1日現在、石狩市は98.3、全国市平均は98.9

※国家公務員の給与水準を100とした場合の地方公務員の給与水準を指数で示したもの

■職員の勤務時間 ※令和3年4月1日現在

1日:8時45分～17時15分(7時間45分) / 1週間:38時間45分
休憩:12時15分～13時(45分)

■職員の分限処分と懲戒処分の状況

令和2年度に分限処分は5人、懲戒処分は0人

■福利厚生会の状況 ※令和3年4月1日現在

会員数479人 / 総事業費21,625,000円

市交付金3,020,000円(主に事務局の人員費に充当)

主な事業:人間ドック助成、文化・スポーツ部活動助成、リフレッシュ助成、各種祝金などの給付

脱炭素社会を目指して 地球&お財布に優しい“おうち時間”を!

脱炭素社会を目指すために、私たちの生活の中でできることはたくさんあります。

今回は、家庭でできる省エネ行動をご紹介します。地球とお財布に優しい“おうち時間”で、これからやってくる寒い冬を乗り切りましょう。

☎ 環境課 ☎ 72・3698

「脱炭素」とは?

地球温暖化の大きな原因である二酸化炭素などの温室効果ガスの排出を“実質ゼロ”にすること。

“実質ゼロ”とは、温室効果ガスの排出を完全になくすのではなく、排出される量と森林などが吸収できる量が同じで、バランスが取れている状態のことをいいます。

「脱炭素社会」は世界共通の目標

地球温暖化の影響で、国内でもゲリラ豪雨や土砂災害、猛暑など極端な気象現象が多発し、私たちの生活に大きな影響を与えています。

刻一刻と進む「地球温暖化」を食い止めるため、世界各国は「脱炭素社会の実現」を共通目標に掲げ、対策に取り組んでいます。

地球温暖化が進むと…



豪雨など自然災害が増加



猛暑日が続く毎日



農林水産業への悪影響

なんと! /

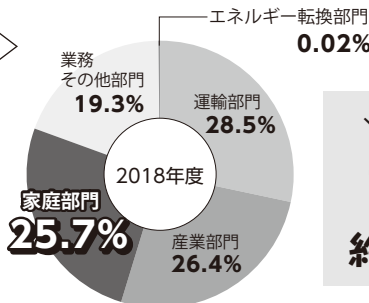
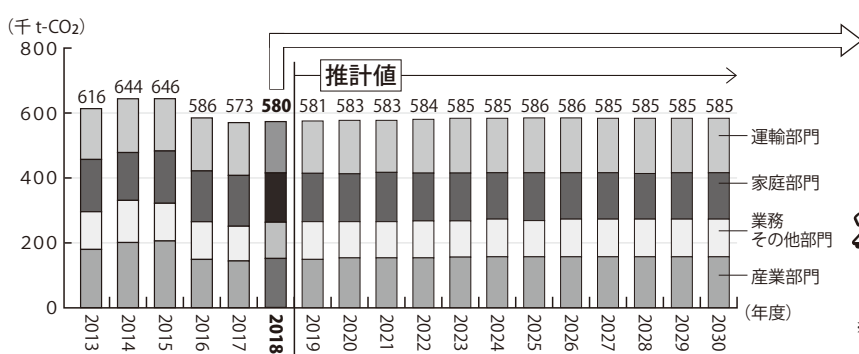
私たちのライフスタイルに起因する温室効果ガスの排出量が国全体の**約6割**を占めるという分析も!



石狩市の状況は?

2018年度の二酸化炭素排出量は58万トン。基準となる2013年度と比べて5.8%削減しています。

しかし将来推計の結果、このまま何も対策を講じなければ、二酸化炭素排出量はほぼ横ばいと見込まれています。脱炭素社会を実現するには、地域全体で二酸化炭素削減に取り組まなければなりません。



意外!
家庭部門が
全体の
約4分の1

※小数点以下第2位を四捨五入しているため
合計しても必ずしも100とはなりません

2050年までに“脱炭素社会”へ

市は、2050年までに脱炭素社会を目指して「ゼロカーボンシティ」を宣言しました。脱炭素社会の実現のために、市民の皆さん全員で、できることから積極的に行動し、未来へつなぐ“持続可能な地域”へと導きましょう。

やってみよう! 省エネの取り組み

日常生活の中で、一人一人のライフスタイルに合わせてできることがあります。
暮らしの中で低炭素化することで、「快適」や「お得」というメリットにつながる取り組みもあります。
ここでは、家庭で簡単にできる省エネの取り組みをご紹介します!

暖房

設定温度を21度から20度にした場合
(使用時間:9時間/日)

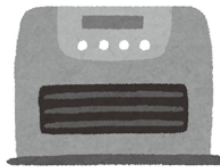
ガスファンヒーターの場合

→年間約1,320円の節約/CO₂削減量18.3kg

石油ファンヒーターの場合

→年間約880円の節約/CO₂削減量25.4kg

お出かけ・寝る
15分前に切るのがコツ!
フィルター掃除で
効率もアップ!



冷蔵庫

詰め込みすぎない。

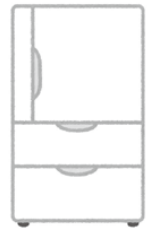
詰め込んだ場合と、半分にした場合の比較

→年間約1,180円の節約/CO₂削減量21.4kg

設定温度を「強」から「中」にした場合
(周囲温度22度)

→年間約1,670円の節約/CO₂削減量30.1kg

熱いものは
冷ましてから入れてね!



テレビ (32V型)

1日1時間、見る時間を減らした場合

→年間約450円の節約/CO₂削減量8.2kg

画面の輝度を最大→中間にした場合

→年間約730円の節約/CO₂削減量13.2kg

消すときは
主電源をOFFに!
省エネモードも
活用しよう!



ガス給湯器

65ℓの水道水(水温20度)を使い、設定温度を
40度から38度に下げ、1日2回食器を手洗いの
場合(使用期間:253日)

→年間約1,430円の節約/CO₂削減量19.7kg

お湯は出しっぱなしにせず、
ため洗いがいいね!



＼もっと／

詳しく知りたい方は
資源エネルギー庁
省エネポータルサイトへ



温水洗浄便座

使わないときはフタを閉める(貯湯式の場合)

→年間約940円の節約/CO₂削減量17.0kg

便座や洗浄水の温度を
一段階下げるだけでも省エネに!



賢い選択 = COOL CHOICE

上記以外にも「二酸化炭素排出が少ない製品・サービスを選ぶ」「食品ロスをなくす」「サステナブルなファッションを選択する」など、脱炭素社会・未来のために、何を選ぶべきなのか。私たち一人一人が「賢い選択」をしていこうという取り組みが「COOL CHOICE」です。



▲環境省HP



未来の
ために、
いま選ぼう。

休館日	
1 (月)	4 (木)
8 (月)	15 (月)
22 (月)	24 (水)
29 (月)	



Ishikari City Library 石狩市民図書館

場所・申込・問合せ
本館(花川北7・1)
☎72・2000



▲市民図書館HP

いしかり縄文 リレーパネル展

北海道初の世界文化遺産となった「北海道・北東北の縄文遺跡群」の魅力をご紹介します。

📅 9(火)13時～16(火)12時
📍 石狩振興局環境生活課 ☎011・204・5821

facebookで情報発信中!

市民図書館facebookでは、新着図書のお知らせや本の特集コーナーのほか、日々の出来事から喫茶コーナーの旬の情報などさまざまな情報を発信中。

ぜひ「フォロー」と「いいね!」を♪

市民図書館 facebook



雑誌 リサイクル広場

保存期間を過ぎた雑誌を無償でお譲りします。

📅 7(日)10時～



本の特集コーナー

テーマに関連した本を集めて貸し出しています。何か読みたいけれど、読む本が決まっていなときは要チェック!

本館
分館

2(火)～14(日) 鳥の特集
16(火)～30(火) 働く!～色んな職業の世界をのぞいてみよう～
2(火)～23(火・祝) 花川南：読書の秋～ミステリー編～
八幡：温泉 あったかいい気分♪
浜益：体に良い事、見つけましょう!

本館おはなし会

📅 13(土)よみきかせ 子っ子の会
14(日)おはなしのんな
28(日)図書館司書
11時～11時30分

名作を楽しむ会 (DVD上映会) 「南極 深海に巨大生物を見た」

世界一冷たい南極の海でなぜ生物が巨大化するのか、その秘密を解明するとともに、ここ数十年で明らかとなってきた謎の巨大イカの大捜索も決行。
📅 11(木)13時～13時50分

おとなも絵本を楽しみ隊 「おおきな木」

お気に入りの絵本を持ち寄って楽しむ絵本会です。子どもから大人までどなたでもお気軽にご参加ください。
📅 27(土)13時30分～14時30分

安全にご利用 いただくために

新型コロナウイルスの感染拡大防止のため、ご協力をお願いします。

- ・マスクの着用をお願いします
- ・読書前後に手洗いをしてください

≡ 暮らしの知っ得情報 ≡

☎ 石狩消費生活センター(市役所1階) ☎75・2282

土・日・祝日の相談は「消費者ホットライン」188へ

除雪サービスの契約は慎重に!

雪かきや雪下ろしなどの除雪作業の契約に関する相談が多く寄せられます。

事例①

雪下ろしを依頼した業者に「1人2,000円で3人で行く」と言われ、6,000円ならいいかと思ひ、来てもらった。作業終了後、「3人で3時間かかったので、1万8,000円」を請求された。時間当たりの金額とは聞いていなかった。



事例②

除雪作業を頼んだ業者から、シーズン契約のほうがお得と言われて、1月～3月の間、月2万円ですべて前払いをした。しかし、雪が積もっても除雪に来ないため連絡すると「10cm以上降らないと除雪しない」と言われたり、作業内容によっては「シーズン契約に入っていない」と追加料金を請求されたりした。契約時にそのような説明はなかった。

注意するポイント

- シーズン契約で前払いをすると、作業が行われなかった場合などに金銭面でも生活面でも被害が大きくなる可能性があるため注意しましょう
- 契約する場合は依頼したい作業の具体的な内容を確認し、実際に現場を見てもらった上で、見積もりを取りましょう
- 雪解け後に除雪作業で屋根や塀などが破損したと分かる場合もあるので、補償などもよく確認しましょう



問 子ども政策課(市役所1階18番窓口) ☎72・3631

親子ですすく
Q & A

いしかり子育てネット会議ってなあに?

Q どんな組織なの?

A 子育て支援に関わる団体やNPO法人、子育てサークル、市の担当者が集まり、石狩の子育てを考えるネットワーク会議です。

「こどもはみんなで育てよう」をテーマに、イベントの開催や、いしかり子育てネットマガジン・ガイドブックの発行などを行っています。

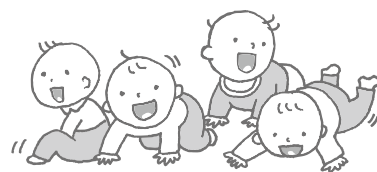
Q どんなイベントがあるの?

A シリーズ形式の子育て講座「そだてっこ☆」や、子育て関係団体が集まる最大イベント「いしかり子育てメッセ」などを開催しています。

本年の子育てメッセはコロナ禍で中止となりましたが、名物企画の「はいはい競争・よちよち競争」を、下記の子育て支援拠点などで開催します♪

はいはい競争・よちよち競争って?

「はいはい競争」は、自力で前に進める歩行前のお子さんが対象、「よちよち競争」は、歩行ができる就学前のお子さんが対象です



お子さんの成長の記念に参加してみませんか?

開催場所・日時

①10時30分～ ②11時～

場所	はいはい	よちよち
えるむの森	12/ 2(木)②	12/ 6(月)②
りとるぎっず	12/ 9(木)②	受付終了
くるみの木広場	11/24(水)②	12/14(火)②
もくば	11/12(金)①	12/10(金)②
こあらくらぶ	受付終了	11/ 9(火)①
出前こっこひろば	11/15(月)①	12/20(月)①

予約方法などの詳細は市HP「いしかり子育てネット会議」のページへ!



ご応募
ありがとうございました!

by 編集部

今月の子育ての

ひとこま

ここにこ



さばと ゆう
鯖戸結ちゃん(4歳)

工作・遊びレシピ

おうちで楽しめる工作や遊びを掲載したレシピを、子育て支援拠点や児童館、子ども政策課(市役所1階18番窓口)などに設置しています。工作の見本も展示予定で、レシピは自由に持ち帰りできます。おうち遊びにご活用ください♪



▲レシピ



健診・相談コーナー

歯科検診・フッ素塗布と乳幼児健康相談は当面休止します。

所 ①花川北コミセン(花川北3・2)

②りんくる(花川北6・1)

問 保健推進課 ☎72・3124

はじめての離乳食教室

栄養士による離乳食の進め方のお話。

対 おおむね4～6か月児と保護者

日 25(木)13時30分～14時

所 市民図書館(花川北7・1)

持 母子健康手帳、バスタオル、おおむつなど
お出かけグッズ

定 4組(申込順)

申 19(金)までに保健推進課 ☎72・3124

健診・相談名	対象	日時	持ち物	
①乳幼児健診	4か月児健診、BCG	4～5か月児	18(木) 13時～15時	母子健康手帳 問診票
	10か月児健診	9～11か月児	9(火) 13時～14時20分	
	1歳6か月児健診	1歳6～11か月児	17(水) 13時～14時50分	4か月児健診のみ BCG予診票も
	3歳児健診	3歳0～11か月児	30(火) 13時～14時40分	
②発達すすく相談	幼児	2(火)・24(水) 9時30分～15時	※要申込	

ヘルシーライフ



女性の健康相談

女性特有の身体的特徴から生じる健康について相談に応じます。
日時 9(火)13時30分～15時30分
申込期限 5(金)
場所・申込・問合せ 江別保健所
 (江別市錦町4・1) ☎011・383・2111

ふまねっと健康教室

網を踏まない、ステップを覚える、手拍子を加える複数の課題を同時に行い、楽しく交流できる学習運動です。※マスク着用
日時 11(木)・25(木)10時30分～12時
場所 学び交流センター(花川北3・3)
持ち物 底の平らな上靴
費用 月2回500円(見学可)
問合せ ふまねっとはまなす
 斉藤さん ☎73・5270

石狩市民カローリング交流大会

子どもから高齢者、障がいのある方も気軽に楽しめる「カローリング」を一緒にやりませんか？

カローリングは、氷上のチェスと言われるカローリングを室内で行えるように改良したニュースポーツです。※マスク着用
対象 市民(小学生以上)
日時 14(日)10時～12時30分
場所 B&G海洋センター(花畔337・4)
持ち物 上靴
定員 16チーム(1チーム3人以上5人以下。申込多数時抽選)
費用 1チーム3,000円
申込期限 8(月) ※申込書は市HPから入手可
申込・問合せ スポーツ健康課
 (〒061-3216 花川北6・1・41・1)
 ☎72・6123 ☎76・6562
 ✉sportsk@city.ishikari.hokkaido.jp

ウォーキングの日イベント ノルディックウォーキング

正しいノルディックウォーキングの姿勢・歩き方を学び、約4kmのウォーキングをします。※マスク着用
日時 19(金)10時～12時 ※荒天中止
集合場所 市役所(花川北6・1)
講師 北海道ノルディックウォーキング協会
 公認インストラクター 濹谷洋子氏
持ち物 飲み物、ポイントカード、お持ちの方はボール ※ボールの無料貸し出しあり
定員 10人(申込多数時抽選)
申込期限 10(水)
申込・問合せ スポーツ健康課 ☎72・6123



やさしい筋力トレーニング教室

内容 筋力トレーニング、ストレッチ、体力測定など
対象 原則60歳以上の市民
日程 12/1～R4/1/26の毎週月・水・金曜
 ※12/27・29・31、R4/1/3・10除く全20回
時間 ①12時30分～13時30分
 ②14時～15時
場所 B&G海洋センター(花畔337・4)
持ち物 運動できる上靴・服装、飲み物
定員 各45人
費用 1,000円
その他 健康状態により参加できない場合あり
申込方法 電話で申し込み後、22(月)までに参加申込書兼誓約書を提出
申込・問合せ (公財)石狩市体育協会
 (花畔337・4) ☎64・1220

厚田区 ※費用は要問合せ

問 厚田支所市民福祉課 ☎78・1033

断酒会

8(月)18時30分～20時30分
 厚田保健センター

乳幼児健診・3歳児健診

11(木)13時10分～14時15分
 厚田保健センター

浜益区 ※費用は要問合せ

問 浜益支所市民福祉課 ☎79・2112

住民検診

2(火)6時30分～11時
 浜益コミセン「きらり」

リハビリ教室

9(火)・26(金)10時～12時
 浜益支所

はつらつ運動教室

25(木)10時～12時
 浜益コミセン「きらり」

成人健康相談

生活習慣病の予防・改善、禁煙など健康に関する相談に保健師・栄養士が応じます。

日時 応相談(平日9時～17時)

場所 りんくる(花川北6・1)

申込・問合せ 保健推進課 ☎72・3124



新型コロナワクチン接種のお知らせ



問合せ 新型コロナウイルス感染症対策課
 ☎72・3640

集団接種

年内に2回のワクチン接種完了をご希望の方は、1回目を11/26(金)までに接種する必要があります。

日程 11/12(金)・20(土)・26(金)
 12/3(金)・11(土)・17(金)

場所 りんくる(花川北6・1)
 ※花川南コミセン・厚田保健センターでは実施しません

市内医療機関での接種

年内は、10月までに市内医療機関で1回目接種をされた方を対象に、2回目接種のみを行います。

接種予約

石狩市新型コロナワクチンコールセンター
 ☎0570・20・0694
 9時～17時 ※土・日・祝日も対応
 ☎76・6935



▲予約サイト

石狩市の新型コロナワクチン接種状況

10/18現在	接種対象人口	1回目		2回目	
		接種者数	接種率	接種者数	接種率
12歳～19歳	4,235人	2,525人	59.6%	1,069人	25.2%
20歳～29歳	4,239人	1,747人	41.2%	1,028人	24.3%
30歳～39歳	5,293人	3,063人	57.9%	2,353人	44.5%
40歳～49歳	8,390人	5,556人	66.2%	4,968人	59.2%
50歳～59歳	7,346人	5,264人	71.7%	5,113人	69.6%
60歳～64歳	3,388人	2,687人	79.3%	2,642人	78.0%
65歳以上	20,463人	18,056人	88.2%	17,922人	87.6%
市外で接種した方	—	1,533人	—	919人	—
合計	53,354人	40,431人	75.8%	36,014人	67.5%



救急当番病院

内科

昼間:日曜・祝日 9時~17時

夜間:月曜~金曜 18時~23時

土曜・日曜・祝日 19時~翌朝7時

外科

日曜・祝日 9時~17時

日	月	火	水	木	金	土
	1 内科 幸愷会	2 内科 幸愷会	3 昼間はまなす 内科 夜間 幸愷会 外科 はまなす	4 内科 幸愷会	5 内科 幸愷会	6 内科 幸愷会
夜間協力病院(23時~翌朝7時)						
7 内科 昼間 幸愷会 夜間 幸愷会 外科 はまなす	8 内科 幸愷会	9 内科 幸愷会	10 内科 幸愷会	11 内科 幸愷会	12 内科 幸愷会	13 内科 幸愷会
夜間協力病院(23時~翌朝7時)						
14 内科 昼間 幸愷会 夜間 幸愷会 外科 幸愷会	15 内科 幸愷会	16 内科 幸愷会	17 内科 幸愷会	18 内科 幸愷会	19 内科 幸愷会	20 内科 幸愷会
夜間協力病院(23時~翌朝7時)						
21 内科 昼間 はまなす 夜間 幸愷会 外科 はまなす	22 内科 幸愷会	23 昼間はまなす 内科 夜間 幸愷会 外科 はまなす	24 内科 幸愷会	25 内科 幸愷会	26 内科 幸愷会	27 内科 幸愷会
夜間協力病院(23時~翌朝7時)						
28 内科 昼間 幸愷会 夜間 幸愷会 外科 幸愷会	29 内科 幸愷会	30 内科 幸愷会	電話で医療機関に確認の上、受診してください。 石狩幸愷会病院 花川北7・2 ☎71・2855 はまなす医院 花畔4・1 ☎64・6622			
夜間協力病院(23時~翌朝7時)						

夜間協力病院

手稲溪仁会病院 札幌市手稲区前田1・12 ☎011・681・8111

※診療費とは別に時間外選定療養費5,500円(税込)がかかります

札幌東徳洲会病院 札幌市東区北33東14 ☎011・722・1110

発熱があり、医療機関を受診されるときは事前に電話相談を!

- ①かかりつけ医がいる方は、かかりつけ医にお電話を
- ②かかりつけ医がない方は、下記にお電話を

**北海道
新型コロナウイルス
感染症
健康相談センター**

☎0120・501・507

※24時間対応

病院へ行く? 救急車を呼ぶ? 迷ったときは

救急安心センターさっぽろ
#7119 または
☎011・272・7119

看護師が
救急医療相談に
対応します。



24時間365日対応

▼外国語対応(通訳:6カ国)
英語・中国語・韓国語・マレー語・
タイ語・ロシア語

お子さんが急病、
受診に迷ったときは

北海道小児救急

電話相談 毎日19時~翌朝8時

短縮ダイヤル **#8000**

または ☎011・232・1599

電話相談は、一般的な対処に関し看護師が助言を行うもので、診断・治療はできません。より専門的な知識を要する場合は、小児科医が相談と助言に応じます。

日本小児科学会

こどもの救急

検索

休日・夜間当番医など
医療機関情報を提供

**北海道救急医療・
広域災害情報
システム**

けがや急病などの緊急時に、受診可能な「休日・夜間当番医」などの医療機関情報を、24時間体制で提供しています。

☎0120・20・8699

☎011・221・8699

救命講習に行こう!



①救命入門コース 成人に対する応急手当の知識と技術
(心肺蘇生法、AEDの使用法)

②普通救命講習Ⅰ 成人に対する応急手当の知識と技術
(心肺蘇生法、AEDの使用法、止血法など)

③普通救命講習Ⅲ 乳幼児に対する応急手当
(心肺蘇生法、AEDの使用法、気道異物の除去など)

対 ①②16歳以上

③小学5年生以上の市民または市内勤務者

日 ①19(金)18時~19時30分 ②26(金)18時~21時

③29(月)9時~12時

所 ①花川北コミセン(花川北3・2)

②③石狩商工会館(花川北6・1)

持 動きやすい服装、筆記用具 定 各10人

申 17(水)までに電話し、申請書を提出 ※当日受付不可

(一財)石狩市防災まちづくり協会 ☎77・6217


市役所からの お知らせ

函市役所(花川北6・1・30・2) / りんくる(花川北6・1・41・1)

より良いまちづくりのため、市長と語り合いませんか

市長室開放

日 24(水) 15時~17時 ※1件30分
申 22(月) 17時15分までに
広聴・市民生活課へ ☎72・3191



ごみの収集日

燃えないごみ・廃蛍光管等の
収集日 10日(水)

みどりのリサイクル 15日(月)

※本年最後の収集です。終了後は
有料収集となりますので、指定ご
み袋で燃やせるごみの日に玄関前
に出してください。公園利用者や
近隣の方の迷惑になりますので、公
園には絶対に出さないでください

問合せ ごみリサイクル課
☎72・3126

マイナンバーカード

【休日・夜間交付】

「個人番号カード交付・電子証
明書発行通知書兼照会書」が届

いている方を対象に、休日・夜間交
付を行います。

※本人確認書類を必ず持参のこと

日時 ①14日(日)9時~12時

②20日(土)9時~12時

③25日(木)17時30分~19時

【申請受付臨時窓口】※予約制

写真撮影を行い、オンライン申
請手続きをサポートします。

日時 21日(日)10時~12時

申込期限 19日(金)

場所・申込・問合せ 市民課

(市役所1階1番窓口)

☎72・3165

ふれあい雪かき運動 交付金交付制度

高齢者や体が不自由な方の住
宅などの除雪をボランティアで行う
町内会などに対する交付金制度で
す。詳細はお問い合わせください。

問合せ 高齢者支援課

☎72・7014

除雪サービス

冬季の生活路を確保するため、
玄関先から公道までを除雪します。

対象 除雪を支援してくれる近
親者などがおおむね300m以内
に居住しておらず、次に該当する
方のみで構成される世帯

①70歳以上の自力で除雪が困難な方
②身体障害者手帳1級・2級の方

③義務教育課程を修了する前の方
※前年度の利用者も要申請

申込期間 1日(月)~

申込・問合せ 高齢者支援課

☎72・7014

厚田支所市民福祉課

☎78・1033

浜益支所市民福祉課

☎79・2112

就学援助スキー用具 引換券の発送

発送時期 11月上旬

※10日(水)を過ぎても届かない場
合はご連絡ください

対象 11月1日時点で就学援助
の認定を受けている、スキー授業
のある小学1・4年生、中学1年
生、義務教育学校1・4・7年生が
いる世帯

問合せ 学校教育課 ☎72・3171

相続登記を忘れずに

11月は相続登記促進取組強化
月間です。不動産の相続登記を
しないと、所有者不明の土地問
題、空き家問題などの原因となる
ため、お済みでない方は法務局に
申請してください。

【申請手続きに関するサービス】

法務局の登記手続案内 ※予約制

申請書様式や添付書類などを
ご案内します。

市民の声を活かす条例 審議会等のうごき

公開される審議会等の開催予定は、あい・ボ
ード、市情報公開コーナー(市役所1階)・市HPなど
で、都度お知らせしています。また議事録は、市情
報公開コーナーと市HPで閲覧できます。

9月の開催状況

企画画課 ☎72・3161

開催日	名称(担当課)	主な議題	公開区分	傍聴者数
17	社会教育委員の 会議(社会教育課)	学び交流センターを公民 館とすることについて	公開	0
書面	障害者総合支援 認定審査会 (障がい福祉課)	障害者総合支援法に基 づく介護給付等申請者の 障害支援区分の審査	—	—
	厚田区 地域協議会 (厚田支所地域振興課)	第8期の統括ならびに 第9期への引き継ぎにつ いて	—	—
	介護認定審査会 (高齢者支援課)	要介護、要支援の審査・ 判定(9月中8回開催)	非公開	—

札幌法務局北出張所

☎011・700・3311

※平日8時30分~17時15分

札幌司法書士会の 相続登記相談センター

登記手続きや相続など具体的
な相談はこちら。相談無料。

☎011・211・6665

※平日12時~13時

献血にご協力を!

コロナ禍で献血協力が減少し、
輸血医療が大変厳しい状況です。
街頭献血に協力をお願いします。

日時 13日(土)9時30分~16時30分

場所 ビッグハウス花川店(樽川
6・1)

問合せ 石狩市献血推進協議会
(福祉総務課内) ☎72・3152



児童扶養手当

定時支払予定日 11日(木)

※昨年8月に送付した児童扶養
手当現況届を未提出の場合は、
支払いができませんので、至急ご
連絡ください

問合せ 子ども家庭課(市役所
1階18番窓口) ☎72・3128

ごみ減量のげん太くん ⑭ 持ち去りはやめて!

着なくなった服をリサイクルに持って行くから手伝って

古着・古布リサイクルだね!手伝ってよ

資源物 持ち去り禁止

何をしているのですか?

えっ 着られそうな服があったらもらおうって思ってるよ

資源物 持ち去り禁止

市の管理物だから、持ち帰ってはいけないが、持ち去りはやめてよ!

企画 いしかりごみへらし隊

社会保険料(国民年金保険料) 控除証明書

1月～9月に国民年金保険料を納付した方に社会保険料(国民年金保険料)控除証明書が11月上旬に日本年金機構から送付されます。所得税や住民税の申告では全額が社会保険料控除の対象となりますので、年末調整や確定申告の際にはこの証明書(または領収証書)を添付してください。

なお、10月～12月に本年初めて保険料を納付した方には、来年2月上旬に送付されます。家族の保険料を納付された場合も、本人の社会保険料控除に加えることができますので、家族宛てに送られた控除証明書を添付し、申告してください。

問合せ ねんきん加入者ダイヤル ☎0570・003・004

札幌北年金事務所
☎011・717・4115

NPO法人石狩国際交流協会事務局が移転します

1日(月)から左記へ移転します。
※連絡先・業務時間は変更なし

場所 花川北7-2-11(旧市長公宅)

問合せ NPO法人石狩国際交流協会 ☎62・9200

119番通報の 一時的な接続不能

NTT東日本の電話交換機の更新工事に伴い、携帯電話や固定電話からの119番通報が一時的に接続できなくなります。

接続不能日時 12日(金)0時40分～1時10分のうち約3分程度

問合せ 石狩北部地区消防事務所 組合消防本部 ☎74・5119

歳末たすけあい運動義援金

次に該当する方はご連絡ください。

対象

- ① 65歳以上の寝たきり高齢者(在宅で介護を受けている介護保険法の要介護度5の方)
- ② 70歳以上の独居高齢者(在宅で、所得税・固定資産税が非課税であり、持ち家でない方)
- ③ 在宅障がい者(身体障害者手帳1級の方、療育手帳A判定の方、精神障害者保健福祉手帳1級の方のうち、日常生活で何らかの介助が必要な方)

※基準日12月1日。生活保護受給者や病院施設に入院入所の方は対象外

問合せ 石狩市共同募金委員会事務局(市社会福祉協議会内) ☎72・8181

納期限	10(水)	上下水道料金(10月分)
	30(火)	固定資産税・都市計画税(第4期) 後期高齢者医療保険料(第5期) 国民健康保険税(第6期) 介護保険料(第6期) 市営住宅使用料(11月分)
時間外納付・相談窓口	開設日時	25(木)17時15分～20時 28(日)10時～15時 ※上下水道料金除く
	開設窓口	市税と国民健康保険税 後期高齢者医療保険料 納税課(市役所1階15番窓口) ☎72・3118 上下水道料金 水道営業課(市役所2階) ☎72・3133
※上記日時以外のご相談については各課窓口へお問い合わせください ※厚田支所、浜益支所では時間外の窓口を開設していません		
石狩ハイスンプ券での納付 平日8時45分～17時15分 ※上下水道料金と時間外の窓口では石狩ハイスンプ券が発行するハイスンプ券での納付はできません		

令和3年度 後期 追加 おとなのけんしん

下記日程のみ保健推進課で受け付けます。
広報9月号でお知らせした検診は、石狩市けんしん受付ダイヤル ☎011・600・1299にお申し込みください。 ※39・特定・後期高齢者

日程	胃がん	肺がん	大腸がん	子宮頸がん	乳がん	結核	骨粗しょう症	前立腺がん	肝炎ウイルス	健康診査*
①	×	×	●	●	●	×	●	×	×	●
②	●	●	●	×	×	●	×	●	●	●

日程 ①【レディース】12/18(土) ②12/19(日)

場所 花川北コミセン(花川北3・2)

申込期間 15(月)～12/3(金)

申込・問合せ 保健推進課 ☎72・3124 ※窓口受付不可

マスクを着けられない方へのご理解を

～マスクをできない「わけ」があります～

新型コロナウイルスの流行により、日常でマスクを着用することが新しい生活様式の一つとなりました。

しかし、呼吸器・皮膚・心臓などの疾患、がん治療の後遺症・小耳症・聴覚障がい・自閉症・感覚過敏・知的障がいなどのためにマスクの着用が難しい方がいます。

さまざまな事情でマスクが着用できないことを理解し、思いやりを持って過ごしましょう。

意思表示カードを配布しています！

マスクを着けられない方のために右の意思表示カードを配布しています。

また、市HPからも入手でき、カードの制作元「わけがありますくプロジェクト」の紹介もしていますので、ご覧ください。



▲市HP



配布場所

障がい福祉課(りんくる1階)
厚田支所市民福祉課(厚田45・5)
浜益支所市民福祉課(浜益2・3)

☎ 障がい福祉課 ☎72・3194

石狩市成人式を開催します！

☎ 社会教育課 ☎72・3173

	令和3年成人式	令和4年成人式
日程	R4/1/8 (土) ※再延期後	R4/1/9 (日)
対象	H12/4/2～H13/4/1 生まれの方	H13/4/2～H14/4/1 生まれの方
時間	①11時～(受付10時30分～) 石狩・花川・花川南中学校卒業生 ②14時～(受付13時30分～) 花川北・樽川・聚富・厚田・浜益中学校卒業生 ※都合が合わない方は指定外の部へ参加可(連絡不要)。 両方の部への参加はできません	
場所	花川北コミセン(花川北3・2) ※駐車場は利用できません。 公共交通機関をご利用ください	
案内状	9月中旬に再発送済み	11/1現在、石狩市に住民登録がある方に12月上旬発送予定
注意事項	●案内状は、連絡の取れる電話番号を記入の上、当日必ず持参のこと ●市外へ転出された方で出席を希望する場合はご連絡ください ●風邪症状など、体調がすぐれない方は来場をお控えください ●マスク着用、手指消毒へのご協力をお願いします ●新成人以外は入場できません ●今後の状況により、変更などがあれば市HPでお知らせします	

市の相談窓口

人権相談

16(火)13時30分～16時(受付15時30分まで)
市役所2階
広聴・市民生活課 ☎72・3191

行政相談

18(木)13時30分～16時 市役所1階
広聴・市民生活課 ☎72・3191

弁護士無料法律相談

10(水)・17(水)13時30分～15時30分
※相談日前日までに電話申込、各4組(申込順)
広聴・市民生活課 ☎72・3191

家庭生活相談と女性相談

2(火)・9(火)・16(火)10時～15時 市役所1階
18(木)10時～15時 花川南コミセン
【女性限定】24(水)10時～15時 市役所1階
北海道家庭生活カウンセラークラブ石狩地区
広聴・市民生活課 ☎72・3227

こども・ひとり親相談

平日9時～16時
子ども相談センター(市役所2階) ☎72・3195

住民よろず相談

火曜13時～16時(受付15時まで)
りんくる2階福祉団体活動室 ☎72・8220
毎月第3木曜13時～16時(受付15時まで)
厚田保健センター ☎78・2521
高齢者生活福祉センター ☎79・5050

ジョブガイドいしかり

平日9時30分～17時
就業アドバイザーによる相談は(昼休みを除く)
月・水・木曜11時～17時(受付16時まで)
ジョブガイドいしかり(市役所2階) ☎75・8609

消費生活相談

平日10時～16時
石狩市消費生活センター(市役所1階) ☎75・2282

特別支援・不登校相談

平日9時～15時45分(金曜は14時45分まで)
教育支援課 ☎76・8000

65歳以上の高齢者の相談窓口

各地域包括支援センターにお気軽にご相談ください。
平日9時～17時
南地域包括支援センター ☎73・2221
花川中央地域包括支援センター ☎77・6371
北地域包括支援センター ☎75・6100
厚田区 ☎78・1030
浜益区 ☎79・5111

その他の相談窓口

年金相談 ※窓口相談のみ

平日8時30分～17時15分
毎月第2土曜 9時30分～16時
街角の年金相談センター麻生 ☎0570・05・4890(予約専用)

ひきこもりや不登校などに関する相談

平日10時～19時
ひきこもりサポートセンター ☎77・5763

労働相談所 ※要申込

平日10時～16時
連合北海道石狩地区連合
いしかり労働相談センター ☎60・4704

相続・遺言、不動産(空き家問題など)、その他無料法務相談

24(水)13時～15時 花川北コミセン
行政書士池田法務事務所 ☎72・3558(電話予約も可)



11月は児童虐待防止推進月間

児童虐待は、未然防止・早期発見と早期対応が極めて重要です。児童への虐待を発見した場合や疑いがある場合は、迷わず通報してください。通報した方の情報は守られ、匿名でも構いません。地域の見守りで、大切な子どもを虐待から守りましょう。

お子さん(18歳以下)のことで悩んでいる、困っている、近隣などで児童虐待が疑われる場合は一人で悩まずに相談を。

☎子ども相談センター(市役所2階) ☎72・3195

石狩市こども見守りネットワーク協議会(要保護児童対策地域協議会)

市担当部局や保育所、認定こども園、学校、教育関係、医療関係、警察、福祉関係、保健所、児童相談所などの機関が連携し、保護を必要とする児童や心配な家庭などへの支援を行っています。

こんなときは すぐにお電話ください

- ・虐待を受けているのかしら…
- ・子どもにあたってしまう…
- ・近くに子育てで悩む人がいる…

●児童相談所全国共通ダイヤル

☎189

お近くの児童相談所
専門家が対応します

●子ども相談センター

☎72・3195

緊急時は110番通報を!

11/12~25は 女性に対する暴力をなくす運動 期間

令和3年度のテーマは「性暴力を、なくそう」です。暴力は、性別や加害者・被害者の間柄を問わず、決して許されるものではありません。性暴力もその一つで、相手が誰でも・どんな状況でも、自分の意志に反して受ける性的行為は全て性暴力です。加害者は顔見知りの場合が多く、男性が被害を受けることもあります。

☎ 広聴・市民生活課 ☎72・3191



女性に対する暴力をなくす運動パネル展

- ☎ ①12(金)~23(火・祝) ※15(月)除く ②24(水)・25(木)
 所 ①花川南コミセン(花川南6・5)
 ②市役所1階ロビー(花川北6・1)

全国一斉「女性の人権ホットライン」強化週間

夫やパートナーからの暴力やセクハラなど、女性の人権に関する悩みに応対する専用電話です。強化週間中は、受付時間を延長し、土日も対応します。

- ☎ 12(金)・15(月)~18(木)8時30分~19時
 13(土)・14(日)10時~17時

女性の人権ホットライン ☎0570・070・810

※強化週間以外は年末年始除く平日8時30分~17時15分

コロナ禍で不安を抱える女性のための相談

北海道家庭生活カウンセラークラブ石狩地区の相談員が相談を受けます。コロナ禍により収入が減ったなど、お困りの女性にはご相談の中で、生理用品をお渡しします。

- ☎ 24(水)10時~15時

所 市役所1階相談室(花川北6・1)

☎ ☎72・3227

どこに相談 したらいいの?

つらい気持ちは
抱え込まず、
専門機関に相談を!

性犯罪・性暴力

- 性暴力被害者支援センター北海道「SACRACH」
さくらこ はやくワストップ

☎050・3786・0799または#8891

✉ sacrach20191101@leaf.ocn.ne.jp

※年末年始除く平日10時~20時

- 警察の性犯罪被害相談電話 ☎#8103
シャブ ハートさん

※24時間対応

- 北海道立女性相談援助センター
 ☎011・666・9955

※年末年始除く平日9時~17時・17時30分~20時、
 土・日・祝日9時~18時

- DV相談ナビ ☎#8008
はれれば

- DV相談+ ☎0120・279・889
プラス つなぐ はやく

電話・メールは24時間受け付け
 チャット相談12時~22時
 10カ国語に対応



緊急時は110番通報を!

イベントカレンダー

1月号の原稿締切

30火

本欄へ掲載希望の方は
21ページをご覧ください。

▲以下に該当する場合は、掲載をお断りさせていただきます。

●営利目的の販売・勧誘、宗教、政治活動 ●公の秩序を乱すような内容のもの ●広く市民に周知する内容と認められないとき

29(月)~12/3(金)

11月のロビー展

水彩サークル「ナスカの会」作品展

時間 9時~17時(初日10時~、最終日16時まで)

場所 市役所1階ロビー(花川北6・1)

問合せ 社会教育課 ☎72・3173

30(火)

フッ素の健康影響などの学習会

フッ素の健康影響、フッ素入り歯磨き、フッ化物洗口、ワクチンなどについて学習します。

時間 10時~11時30分

場所 花川北コミセン(花川北3・2)

講師 フッ素問題全国連絡会事務局 堀弘子さん

問合せ 子ども達のフッ化物洗口を考える会

糟谷さん ☎080・4505・7907

12/2(木)

ぼけっとママ 冬のひろば

寒くなり、室内遊びが増える季節となりました。たくさんのおもちゃをご用意しています。親子で遊びに来ませんか?

対象 就園前のお子さんとお親

時間 ①10時~11時45分

②12時15分~14時

場所 樽川南第1会館

(樽川8・2)

定員 各7組

申込期間 1(月)~26(金)

申込・問合せ 子育て支援ワーカーズぼけっとママ

☎090・8636・2004



YouTube配信中!

音楽でつながる未来

~共生社会の実現に向けて~

7/4に花川北コミセンで開催した札幌国際情報高校吹奏楽部によるダンス×吹奏楽の「ダンプレ」に「手話」を組み込んだ演奏会の映像をYouTubeで配信しています。

問合せ 石狩青年会議所

佐々木さん

☎090・4877・2671



石狩ハイスンプ会

[SAPICA(サピカ)と交換]

満貼台紙3冊+現金300円で無記名SAPICA1枚(1,500円分)を事務局で交換。

日時 1(月)9時30分~

定員 5人(1人1枚、先着順)

場所・問合せ 石狩ハイスンプ会事務局

(花川南2・2) ☎72・4575

※平日9時30分~12時30分

18(木)・25(木)

文化講座

レザークラフト

コインケース兼キーホルダー

対象 成人

時間 13時~15時

場所 学び交流センター(花川北3・3)

講師 革工芸講師 工藤輝人氏

持ち物 洋裁などで使う目打ち、タオル(中古2枚)、小さめのはさみ

定員 10人

費用 500円(2回分)

申込期限 15(月)

申込・問合せ

NPO法人石狩市文化協会

☎☎75・1288 ※火曜休館



19(金)

文化講座

私のオリジナルハーバリウム

対象 成人

時間 13時~14時30分

場所 学び交流センター(花川北3・3)

講師 ローヤルフラワースクール 教授

三浦アキ子氏

定員 10人

費用 500円

申込期限 15(月)

申込・問合せ NPO法人石狩市文化協会

☎☎75・1288 ※火曜休館

24(水)

手話カフェ

ろう者とふれあいながら、手話でのおしゃべりを体験できます。市内在住のろう者も、ぜひ遊びに来てください。

時間 10時~11時

場所 市役所1階喫茶コーナー(花川北6・1)

協力 石狩聴覚障害者協会会員

問合せ 北海道手話通訳問題

研究会道央支部

石狩班 神原さん

☎090・6213・2113



28(日)

みんなで学び・語る会

市民が望む脱炭素社会とは?

~見つめ直そう、私たちの暮らし~

各国の取り組み状況を共有した後、「誰ひとり置き去りにしない」やり方を探り、語り合います。

時間 13時30分~15時30分

場所 花川北コミセン(花川北3・2)

費用 500円(資料代ほか)

講師・問合せ 石狩湾岸の風力発電を考える石狩市民の会 代表 安田さん ☎090・6211・1602

イベントの参加、
実施に当たっては
十分な感染対策を
しましょう!



12(金)

スマホをもっと楽しもう!

スマートフォンの使い方がよく分からない方のための講座です。便利なアプリも紹介します。

対象 スマホ初心者

時間 13時30分~15時30分

定員 8人(申込順)

持ち物 スマートフォン

場所・申込・問合せ 市民活動情報センター

「ぼぼらーと」(花川北3・2) ☎77・7070

※火曜~土曜10時~17時30分

13(土)・14(日)

子どもの権利パネル展

~守られている? 子どもの権利~

時間 10時~16時

場所 市民図書館(花川北7・1)

問合せ 生活クラブ運動グループ

大森さん ☎090・9083・3290

15(月)

文化講座

消しゴムはんこ楽しいカード作り

~秋にマッチしたカード~

対象 成人

時間 10時~12時

場所 学び交流センター(花川北3・3)

持ち物 筆記用具、はさみ、眼鏡(細かい作業あり)

定員 10人

費用 500円

申込期限 12(金)

申込・問合せ

NPO法人石狩市文化協会

☎☎75・1288 ※火曜休館



▲講師 JESCA
認定クリエイター
橋本彩乃氏

15(月)

ファミサポ 出前こっこひろば

内容 絵本の読み聞かせ、わらべうた遊び

※当日会員登録可、大人はマスク着用

時間 ①10時30分~11時45分

②12時45分~14時

場所 パストラル会館(樽川6・2)

定員 各5組 ※要予約。当日予約も可

申込期間 1(月)~

申込・問合せ いしかりファミリー・サポート・センター

☎72・5552 ※平日9時~17時

11/10~16はアルコール関連問題啓発週間です!

新型コロナウイルス感染拡大の影響で「自宅でお酒を飲む機会が増えた」と、よく耳にします。

多量飲酒を長期間続けると、肝機能障害・生活習慣病・アルコール依存症や精神疾患を引き起こす恐れがあります。お酒を飲むときは、次のことに気を付けましょう。

問 保健推進課 ☎72・3124

お酒と上手に付き合うために

①飲酒量は1日1合まで

【1合の目安】・ビール500ml



- ・焼酎(25度)100ml
- ・日本酒180ml
- ・ワイン240ml

②週2日以上は

休肝日を設けよう

③飲むときは、食事をしながら ゆっくりと

食事はタンパク質やビタミン、ミネラルを豊富に含む豆腐などの大豆製品、野菜・キノコ・海藻類、肉類なら低脂肪・高タンパク質の鶏むね肉やささみを選びましょう。

④飲酒後の

運動・入浴は要注意!

あなたは大丈夫? アルコール依存症 チェックシート (AUDIT)

・アルコールをどのくらいの頻度で飲みますか?

0 飲まない 1 月に1度以下 2 月に2~4度 3 週に2, 3度 4 週に4度以上

・飲酒するときは通常どのくらいの量を飲みますか?

【参考】2ドリンク: ビール中ビン1本、日本酒1合弱、焼酎(25度)0.5合程度
1ドリンク: ワイン1.6杯程度、ウイスキーシングル1杯

0 1~2ドリンク 1 3~4ドリンク 2 5~6ドリンク 3 7~9ドリンク 4 10ドリンク以上

・一度に6ドリンク(ビール1,500ml・日本酒3合)以上の飲酒がどのくらいの頻度でありますか?

0 ない 1 月に1度未満 2 月に1度 3 週に1度 4 ほぼ毎日

・過去1年間に、飲み始めると止められなかったことが、どのくらいの頻度ありましたか?

0 ない 1 月に1度未満 2 月に1度 3 週に1度 4 ほぼ毎日

・過去1年間に、普通だと行えることを飲酒したためにできなかったことが、どのくらいありましたか?

0 ない 1 月に1度未満 2 月に1度 3 週に1度 4 ほぼ毎日

・過去1年間に、深酒の後体調を整えるため、朝迎え酒をしたことが、どのくらいの頻度ありましたか?

0 ない 1 月に1度未満 2 月に1度 3 週に1度 4 ほぼ毎日

・過去1年間に、飲酒後罪悪感や自責の念にかられたことが、どのくらいの頻度ありましたか?

0 ない 1 月に1度未満 2 月に1度 3 週に1度 4 ほぼ毎日

・過去1年間に、飲酒のため夜前の出来事を思い出せなかったことが、どのくらいありますか?

0 ない 1 月に1度未満 2 月に1度 3 週に1度 4 ほぼ毎日

・あなたの飲酒のために、あなた自身かほかの誰かがけがをしたことがありますか?

0 ない 2 ある(ここ1年ない) 4 ある(ここ1年ある)

・家族や友人、医師、またはほかの健康管理に携わる人が、あなたの飲酒について心配したり、飲酒を減らすように勧めたりしたことがありますか?

0 ない 2 ある(ここ1年ない) 4 ある(ここ1年ある)

当てはまる回答の前にある1~4の数字の合計があなたの評点です。

0~7点: 問題飲酒はないと思われる群

8~14点: お酒の飲み方を見直しましょう

15点以上: アルコール依存症疑い群 → 正確な診断は専門医の診察を受けることが望まれます



児童館の行事



施設名	日時・内容
花川北児童館 ☎花川北3・2 ☎74・2884	6(土)10時~11時10分 プログラミングであそぼう! 定員:4人 10(水)15時~15時30分 ディアボロで遊ぼう! 定員:4人 13(土)14時~14時30分 こども会議「大型カードゲームの作成」定員:4人
おおぞら児童館 ☎花川南1・1 ☎73・4849	13(土)14時~15時30分 冬のウォールデコ 定員:4人 20(土)10時~11時 プログラミングであそぼう! 定員:4人
花川南児童館 ☎花川南8・3 ☎72・7311	13(土)14時~15時30分 プログラミングであそぼう! 定員:4人 20(土)10時30分~11時 こども会議「手作りおもちゃ作り」定員:4人 26(金)14時45分~15時15分 伝承あそび「手作りコマ」定員:6人
こども未来館「あいぽーと」 ☎花川北7・1 ☎76・6688	10(水)~12(金)15時~15時30分・13(土)14時~14時30分 おもいっきり◎ASOBI「ギネス記録にチャレンジ!」定員:各4人 13(土)・17(水)16時45分~17時30分 スポ◎レク「パスサロ」定員:各4人 ※小学生体験会 13(土)14時~14時30分 15(月)~27(土)15時~15時40分 キセツクル「冬の星型オーナメント」定員:各4人 20(土)14時~15時10分 音楽体験「あいぽーとでミニピアノコンサート」 演奏申込:15(月)まで 定員:6人 27(土)13時45分~15時30分 プログラミングであそぼう! 定員:8人



▲HP

句歌歳時記

◆俳句

きりぎりす夜の静寂の独唱会
ぬばたまの月を抱きし湾一つ

◆短歌

無観客新国立の屋根のゼロ

初心にかえる東京五輪
走りきて車休めし「道の駅」

はるか向こうにふるさと妹背牛

津川 淳子
西口 悦子

白川 勇人

国兼 勝見

鏡よ、鏡

現代の鏡はガラス製がほとんどです。ガラス製の鏡は映りがシャープで、汚れても拭き取るだけできれいになります。しかし、ガラス鏡が普及する前の金属製の鏡は違いました。

今回紹介するのは、銅製で柄がついた鏡（以下、銅鏡）です。明治30年代に浜益区の白鳥番屋（ニシン番屋）の親方だった白鳥浅吉氏のご子孫から本年寄贈されたものです（写真①）。

寄贈の際、この鏡はすつかりさびで曇っていました。銅製ですから、緑青と呼ばれる緑がかつたさびが多く見られました。

さて、一見するともう鏡として機能しないように見える銅鏡ですが、実際どれだけ鏡として使えるのか、磨くことにしました。

作業には、紙やすり・精密やすり・研磨剤とクロスなどの現代の道具を使用しました。はじめに紙やすりでさびや大きな傷を落とし、次に細かい紙やすりと精密やすりで細かな傷を消し、最後に研磨



写真① ナンテン模様の裏面
（左側に「津田薩摩守」の
文字が入っている）

剤とクロスを使って傷が目立たないように磨き上げました。磨けば磨くほどきれいになる半面、小さな傷が目立ち、くつきりとした像が映るようになるには1、2週間を要しました。

こうして磨き終えた鏡ですが、左側が一切触れていない状態、右側が磨いた状態です（写真②）。左側が曇り、ところどころ黒ずんで見えるのに対し、右側は白く（実際は金色）なっていることが分かります。姿を映すと鏡としての役割は一目瞭然で（写真③）、正面から撮影すると、磨いた半分にはくつきりとカメラが映りました。このようにきれいに映ると、銅鏡が鏡として使われていたというのも納得です。

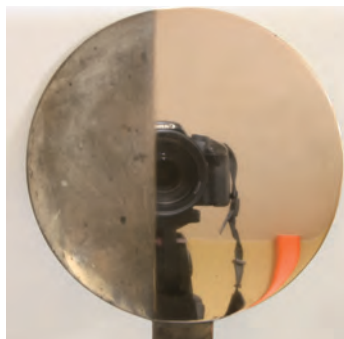
ちなみに磨いてから何もしないで様子を見たところ、1カ月で黒くなる部分が出てきました（写真④）。この状態でもまだ鏡としては使用できますが、少し不便ですね。

映画などで鏡の手入れをする女性をたまに見ますが、昔の鏡は日常的な手入れが欠かせなかったのでしょうか。部屋の装飾品としても美しい金属鏡、もしお持ちでしたら磨いてみてはいかがでしょうか。

（坂本恵衣）



写真④ 1カ月経過した状態



写真③ 鏡に映ったカメラ



写真② 鏡面



石狩市学芸員
坂本恵衣 Kei Sakamoto

専門は文化人類学。地域信仰について調べるとともに、石狩の人々の生活の中で宗教がどのように考えられていたのか、歴史の変遷などを研究する。

募 集

冬休み放課後児童クラブ 一時利用申し込み

対象 小学生 ※申込多数時調整
期間 学校冬季休業日
(日曜・祝日、12/29～1/3除く)
時間 8時～18時30分
必要な物 印鑑、就労証明書(夏休みに提出済みの方は不要)
費用 日額300円 ※別途保険代。欠席分の利用料は還付不可
そのほか 定員に達しているクラブは申込不可。詳細は市HPで要確認
申込期間 8(月)～26(金)
申込・問合せ 子ども政策課(花川北6・1市役所1階18番窓口) ☎72・3192

オンラインマナーバ

オンラインの無料学習支援です。教員を目指す大学生が分かりやすく教えます。
対象 市就学援助対象の中学生
※対象外の中学生も応相談
日時 平日19時～21時(この間で1時間を1回として、1人週2回参加可)
定員 20人(申込順)
そのほか タブレット・通信環境は無料貸出し可
申込・問合せ NPO法人こども・コムステーション・いしかり
伊藤さん ☎080・5838・8914
✉comstation@ray.ocn.ne.jp

福祉の“リアル”が聞ける セミナー2021

はるにれの里、生振の里を含む札幌近郊の社会福祉法人で活躍する8人の若手職員が集まり、福祉・介護の仕事の魅力を語り合います。※オンライン参加も可
日時 13(土)14時～16時30分
場所 カナモトホール
(札幌市中央区北1西1)
定員 100人
問合せ (社福)はるにれの里
☎62・8360



▲申し込み

会計年度任用職員 税務窓口相談員

募集人数 若干名
業務内容 確定申告・住民税申告受付業務
任用期間 R4/1/1～3/31
勤務場所 市役所(花川北6・1)
勤務時間 平日週29時間
報酬 月額111,717円～130,518円
※交通費別途
応募資格 パソコン操作(ワード・エクセル)ができる方
申込方法 会計年度任用職員申込書(市HP掲載)を持参または郵送
※応募書類の返却不可
申込期間 10(水)～12/3(金) ※当日消印有効
そのほか 任用期間により社会保険・雇用保険が適用
申込・問合せ 税務課 ☎72・3119
(〒061-3292 花川北6・1・30・2 市役所1階15番窓口)

花いっぱい運動参加団体

令和4年度の花いっぱい運動に参加する団体を募集します。
対象 市道の植樹帯や公園などの公共施設に花を植えていただける町内会など
助成基準 1㎡当たり4株まで(応募総数に応じ苗を配布)
配布草花 サルビア・マリーゴールドなど
申込方法 下記と各支所にある申込書を4(木)～18(木)に提出
申込・問合せ 都市整備課(花川北6・1市役所2階) ☎72・3671



市営・単身者住宅入居者

募集団地 市営住宅:花川団地1戸(3LDK、花川北、単身申込不可)
案内書配布期間 1(月)～
配布場所 建築住宅課、各支所、各コミセン、本町簡易郵便局
申込期間 8(月)～10(水)
※これまで応募のなかった住宅(親船・厚田・浜益)は、随時募集中。詳細は要問合せ
申込・問合せ 建築住宅課 ☎72・3144

東京石狩会・東京厚田会

首都圏にお住まいの石狩・厚田にゆかりのある方の親睦団体です。会員を随時募集中。首都圏在住の友人・知人の方をぜひご紹介ください。
申込・問合せ
東京石狩会: 東京事務所
☎03・6206・1431
東京厚田会: 厚田支所
☎78・2886

自衛官

種目 ①自衛官候補生(任期制自衛官)
②陸上自衛隊高等工学校生徒
応募資格 ①採用予定月の1日現在18歳以上33歳未満の方
②R4/4/1現在中学校卒業(見込み含む)の17歳未満の男子
申込期間 ①通年
②推薦:1(月)～12/3(金)必着
一般:1(月)～R4/1/14(金)必着
試験日 ①受け付け時にお知らせ
②推薦(1次試験):R4/1/8(土)～11(火)のいずれか1日
一般(1次試験):R4/1/22(土)・23(日)のいずれか1日
申込・問合せ 自衛隊札幌地方協力本部
江別地域事務所 ☎011・383・8955
※平日9時～17時

1月号の原稿締切日は30(火)です

申込書 秘書広報課、各支所、市民館
※市HPから入手可
申込方法 秘書広報課へ持参(開庁日)、郵送、ファクス、メールのいずれか
※宛先は裏表紙をご覧ください



必ず連絡先を明記してください。「会員募集」は申込順、掲載は年1回です。

謎解きイベント



イシカリ海賊団の 宝を探し出せ! 第2章

石狩北部の観光スポットで謎を解き、完走するとイシカリ海賊団の証をプレゼント! さらにアンケートに答えれば石狩市の特産品が当たるチャンスも。

※道の駅石狩「あいるーど厚田」、市観光センター「ゆめぼーと」などで謎解きシートを配布

期間 28(日)まで
問合せ 商工労働観光課
☎72・3167



▲詳細は
さげ太郎Twitterで



まちの話題



JA北いしかり女性部 ジャム・甘みそ作り



9/14 JA北いしかり厚田経済センター

JA北いしかり女性部厚田ブロック
農産加工販売グループ代表
島田瑠美子さん

平成6年に結成し、現在は14人の会員で厚田産の野菜などを使った加工品を製造しています。この日は、規格外のイチゴを使ったジャム(写真)と甘みそを作りました。



ジャム作りは約2時間も鍋をかき混ぜる大変な作業ですが、厚田産・無添加にこだわって作っています。パンにつけるのはもちろん、イチゴミルクにするのもオススメ!

浜益小学校 稲刈り体験



9/17 浜益小学校

浜益小学校6年生
前期児童会長
小田圭織さん

実りの秋、毎年恒例の稲刈り体験が行われ、地元の農家さんから教わりながら、黄金色の稲穂をみんなで手刈りました。暑い中、最後まで頑張る子どもたちの姿がとても印象的でした。



私にとって小学校最後の稲刈りとなりました。鎌の使い方は難しかったけれど、手を切らないように気を付けて、この日ペアになった2年生に刈り方を教えました。上手に刈れてよかったです

2021年彭州国際青少年書画展 オンライン表彰式



9/23 市役所庁議室

生振小学校5年生
今野雅大くん

中国彭州市で、青少年の相互理解と友情を育む書画展を開催。姉妹都市である本市からは66点を出品し、小・中学生15人が入賞しました。オンラインで行われた表彰式には入賞した4人が参加しました。



まさか自分の作品が国際的な書画展で入賞すると思っていたなかったので、表彰されてうれしかったです!

いしかりガイドボランティアの会 市内研修 in 本町地区



9/30 本町地区

いしかりガイドボランティアの会
白島徹さん

いしかりガイドボランティアの会では、ガイド技術や知識向上のため、定期的に研修会や勉強会を行っています。興味がある方は見学もできます!一緒に石狩について学びませんか?



研修では通常のガイドコースとは違う歴史コースを巡りました。勉強になったなあ〜。石狩本町の歴史は深く面白いですよ!

プロキャンパーがやってくる! キャンプ×防災



10/1・8 市公民館前広場

花川中学校2年生
佐藤里咲さん

2日間で延べ19人が、プロキャンパー星昌宏氏からキャンプの知識や道具を防災に生かすためのノウハウを学びました。



キャンプの雰囲気を感じられて、とても楽しかったです。火おこしは難しかったけれど、コツをつかんだらできるようになりました。非常食は意外とおいしくてびっくりしました

アートウォームカフェほわぼわ ミニほうきスワッグ作り



10/2 アートウォーム

講師
行天和己さん

市内在住のドライフラワーアーティストによる壁飾りの講座。講師が作ったドライフラワーなどを使い、グルーガンやワイヤーで手際よく作品を完成させていました。



今日作ったのはミニほうき形の壁飾り。同じ材料でも、完成した作品はそれぞれの個性が出て、とても面白かったです。私の作品はほわぼわのレンタルBOXでも販売していますので、ご覧ください

広告

珍味中の珍味

季節は秋から冬にかけてのこの。天気が荒れて、日本海が大時化になった後、あの子たちは姿を現します。

その名は「ルッツ」(正式名称ユムシ)。普段は海の砂や泥の中で生活していますが、時化で海水がかき回され、浜辺へと打ち上げられるのです。その見た目はふっくらぷるりんっ!としていて、インパクト強め。これをお刺し身や炒め物にして食べるという珍しい食文化が、石狩市(主に浜益区)にはあります。生まれも育ちも北海道の私も、石狩市に来て初めて知りました!

貝のようなコリコリ食感で、かむほどに甘味が増し、大海原を凝縮したような香りが広がります。減多にお目にかかれない、珍味の珍味です。これはぜひ日本酒のお供にどうぞ!

問(社)石狩観光協会 ☎62.4611



調理前のルッツ▶

広告