

浜益区の 新しい教育・保育環境整備 に関する保護者説明会

令和4年10月6日（木）
浜益コミュニティセンター「きらり」

【本日の内容】

1. 増築校舎の規模・配置案
2. 浜益中学校校舎の改修
3. 今後のスケジュール

※ 配置箇所について一定の合意をいただきたい

1. 増築校舎の規模・配置案

①学校・保育園整備の基本コンセプト

- ✓ 浜益中学校の敷地内に学校と保育園施設を集約
- ✓ 中学校校舎を改修して有効活用
- ✓ 小学校と保育園は新たに建設
- ✓ 中学校と増築校舎を渡り廊下でつなぐ

1. 増築校舎の規模・配置案

②小学校・保育園の必要な規模

➤ 小学校

- 普通教室④、多目的教室①、特別活動室①
- 男女トイレ、多目的トイレ
- エレベーター

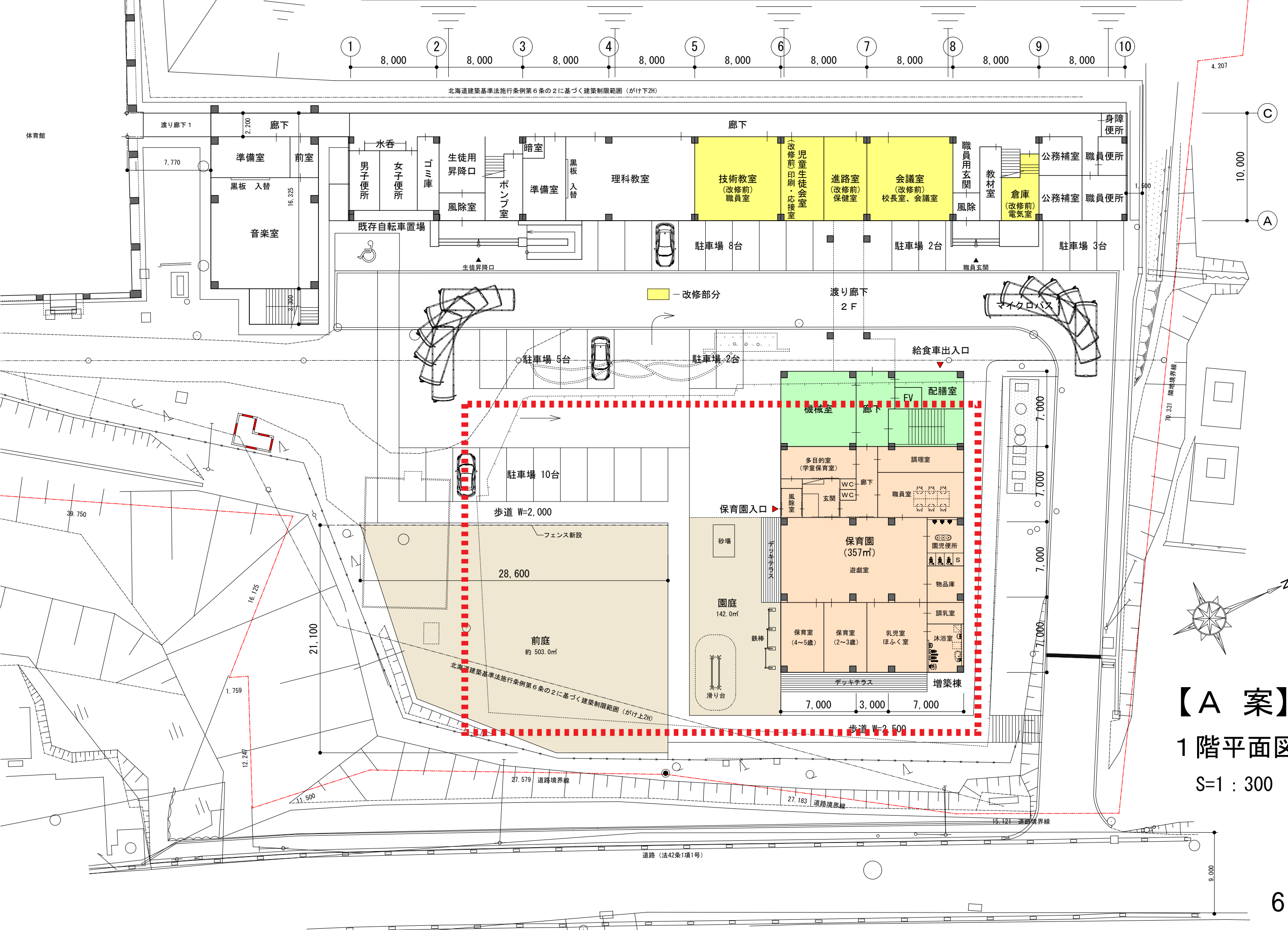
➤ 保育園(小規模保育事業所・定員19人)

- 保育室、遊戯室、多目的室、園児用トイレ
- 0、1歳児保育のための乳児室、沐浴室
- 自園調理のための調理室

1. 増築校舎の規模・配置案

③配置箇所の考え方

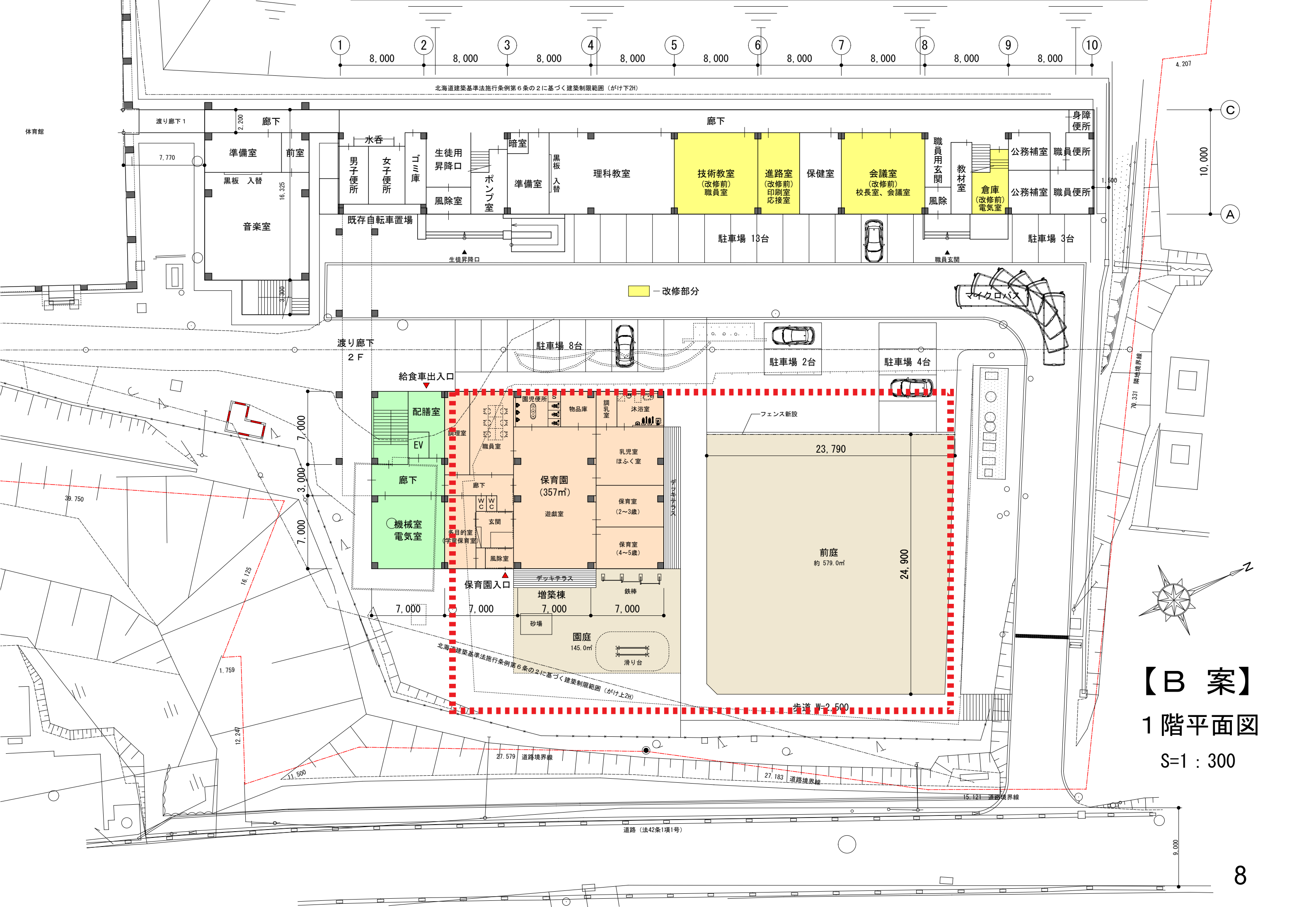
- ◆ 少しでも「前庭」を残せる場所
- ◆ 中学校との「渡り廊下」の接続がしやすい場所
- ◆ 教室や保育室の陽当たりが良い場所
- ◆ 乗用車やスクールバスの走行に支障がない場所
- ◆ 合併浄化槽などの地下埋設物がない場所



【A 案】
1 階平面図
 S=1 : 300



【A 案】
2階平面図
 S=1 : 300



北海道建築基準法施行条例第6条の2に基づく建築制限範囲 (がけ下2H)

— 改修部分

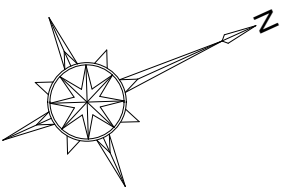
北海道建築基準法施行条例第6条の2に基づく建築制限範囲 (がけ上2H)

道路 (法42条1項1号)

【B 案】

1階平面図

S=1 : 300







北海道建築基準法施行条例第6条の2に基づく建築制限範囲 (がけ下2H)

■ 改修部分

【B 案】

2階平面図

S=1 : 300

		A 案	B 案
プラン		 <p>【A案】 1階平面図 S41.300</p>	 <p>【B案】 1階平面図 S41.300</p>
<p>既存校舎7通りの側2階部分に渡り廊下で増築棟を接続した案</p> <p>増築棟1階 保育園、配膳室、機械室 増築棟2階 普通教室、多目的教室、特別教室 トイレ、配膳室 PH階 電気室</p> <p>概要</p> <p>●増築部分 R C造2階建て 1階：476.0㎡ 2階：476.0㎡ PH階：49.0㎡ 計：1,001.0㎡</p> <p>●渡り廊下 S造又はR C造 2階部分：47.9㎡</p>		<p>既存校舎1通りの側2階部分に渡り廊下で増築棟を接続した案</p> <p>増築棟1階 保育園、配膳室、機械室 増築棟2階 普通教室、多目的教室、特別教室 トイレ、配膳室 PH階 電気室</p> <p>概要</p> <p>●増築部分 R C造2階建て 1階：476.0㎡ 2階：476.0㎡ PH階：49.0㎡ 計：1,001.0㎡</p> <p>●渡り廊下 S造又はR C造 2階部分：75.6㎡</p>	
①前庭の確保	●約 503.0㎡	○	◎
②渡り廊下の長さ	●約 14.0m	◎	○
③既存校舎の改修難度 (教室移動、机入撤去等) (居ながら改修の可能性)	<ul style="list-style-type: none"> ●既存校舎の改修内容が多い。 ●居ながら改修は難しい。 	△	△
④学校利用者の動線 (職員室と普通教室の動線) (普通教室と特別教室の動線) (生徒昇降口と普通教室の動線)	<ul style="list-style-type: none"> ●職員室と普通教室の動線が短い。 ●普通教室と特別教室の動線は概ね良好。 ●生徒昇降口と普通教室の動線が長い。 	○	△
⑤小中学校普通教室の仕様の違い (空調設備の仕様) (内装・家具等の仕様)	<ul style="list-style-type: none"> ●中学校普通教室は既存校舎を使用。 	○	○
⑥保育園の日当たり	<ul style="list-style-type: none"> ●遊戯室、保育室で南面採光が可能。 	◎	△
⑦机・机入の動きやすさ	<ul style="list-style-type: none"> ●回転スペースが確保できる 	◎	○
総合評価		◎	○

比較・検討

2. 浜益中学校校舎の改修

①統合に伴う機能面の主な改修

- ✓ 職員室・校長室・保健室を1階から2階に移動
- ✓ 本が増える図書室を広いスペースに移動
- ✓ ミニバスケット用のゴールの設置

②施設の老朽化等に伴う主な改修

- ✓ 外壁の塗装
- ✓ 教室の床や壁、天井の化粧直し
- ✓ 電気室の移設

2. 浜益中学校校舎の改修

③利便性の向上などに関する主な改修

- ✓ 保健室にシャワーを設置
- ✓ 前庭に遊具を設置
- ✓ 駐車場の増設
- ✓ 防犯カメラ・オートロックの設置
- ✓ 大グラウンドの改修

2. 浜益中学校校舎の改修

④課題

✓ 学校を使いながらの改修が困難

不安要素は....「騒音」「振動」「安全面」

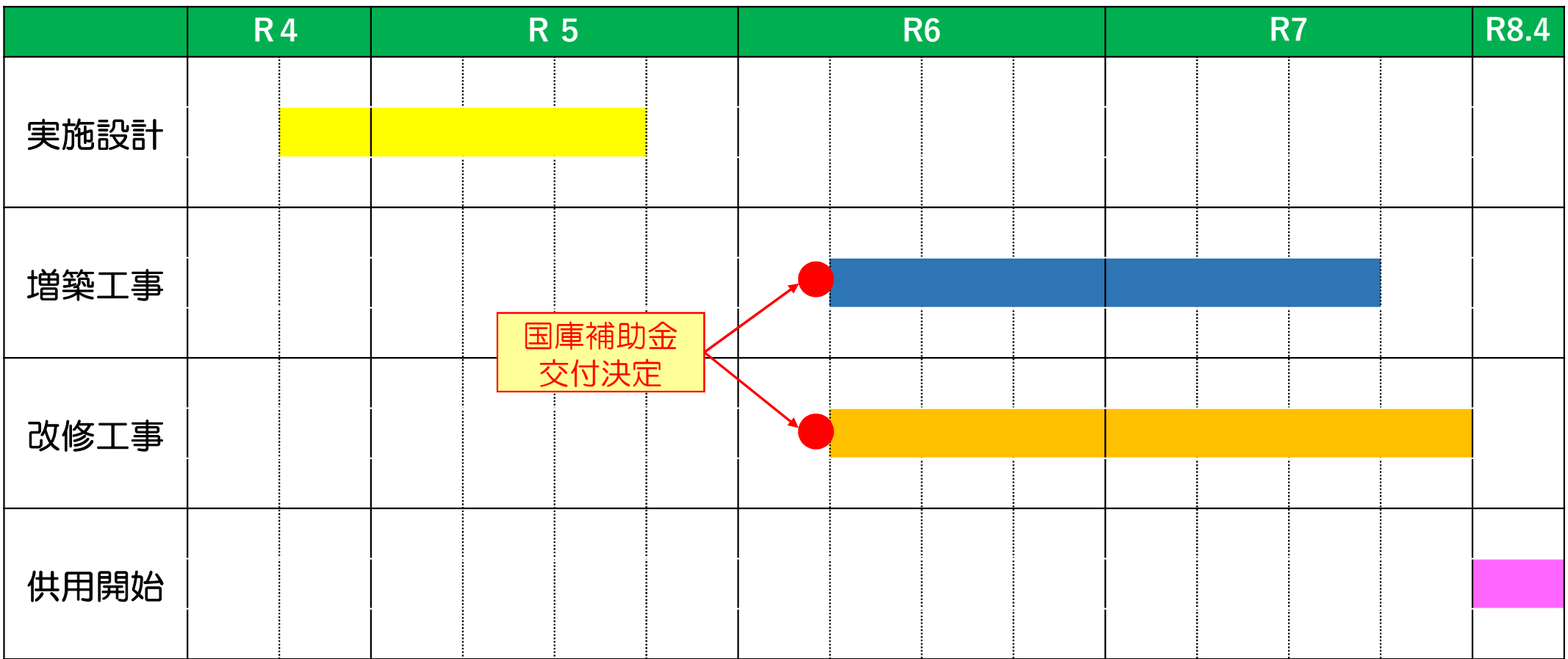
⇒ 一時的に小学校に間借り

※ 学校運営の工夫（現場の苦労）

※ 小学校の改修

※ 中学校の引越し

3. 今後のスケジュール



※あくまでも現時点での見込であり、改修内容等によって多少の変更があります