



No.844
令和5年3月1日発行
石狩市
代表 ☎0133・72・3111
FAX 0133・75・2275

p.22 お正月ぬりえコンテスト
優秀作品/北島美咲さん作



みんなで手話! 103 卒業



証書を両手で持つ様子

両手を上げながら、
頭を下げる



双葉小学校6年生
きしがみょうた
岸上陽大さん



▲動画も
チェック!

p.2 花畔のレタス



令和5年1月末の人口 57,894人(前月比-60人) 男 28,009人 女 29,885人 世帯 28,429世帯

新型コロナウイルス感染症の状況により、イベントなどが中止・変更になる場合があります。各問合せ先へご確認ください

石狩産 を 訪ねて

食の宝庫・石狩の
農畜産物を
とれのさとへ
お楽しみください！



ユウサン・ファーム
遊佐宏文さん



生まれ育った石狩で就農した遊佐さん。
冬はレタスのほかに茎ブロッコリーやトレビス、
山ワサビ、ケールなどを育てています。

花畔の レタス



とれのさとの直売所出荷者協議会の会長を務める遊佐さん。毎年恒例、3月末のとれのさとのスプリングセールにも、レタスが登場する予定です。ぜひ足をお運びください！

冷え込み厳しく、一面が雪景色となる石狩の冬——そんな中、遊佐ゆうさ宏文ひろふみさんのビニールハウスでは、すくすくと野菜が育っていました。
自衛官を退官し、2015年に夫婦で新規就農した遊佐さん。一年中農業がしたいと、11月〜3月の冬季にもレタスを栽培しています。「雪の中で農業をやるなんて、とみんな思っているんじゃないかな」と笑います。

より手がかかる冬の農作業。しかし、虫が出ないので農薬を使わずに済む、ゆっくり育つので柔らかい葉を収穫できる、などの良さもあるのだとか。
そんな冬のレタスは、すりおろした山ワサビとしょうゆを混ぜたドレッシングをかけると、遊佐さんも箸が止まらなくなるそう。山ワサビも同時期にとれのさとに並ぶので、ぜひセットでお試しを！

手で持つと
ふんわり
したものが
おいしい！

冬でも
晴れるとハウスは
30℃以上に！

苗を植えた後
冬は3、4カ月
で収穫

レタス
memo

特集

多文化共生とは…

文化の違いを認め合い、
さまざまな国の人が一緒に
生活しようとする
考え方のこと

多文化共生って何だろっ？

家族

書き初めに
チャレンジ!

「書き初め、やってみようか？」
それは「コロナ禍以前、UR都市機構
花川中央団地にある第2集会所での
こと。同団地に暮らすベトナム人や中
国人を招いた茶話会で、元教師の住民
が提案しました。

写真はその時の様子。撮影した俣
UR「コミュニティ北海道住まいセン
ター」の松田真喜恵さんは「みんな楽し
そうでした。だから彼女たちが帰国す
ると寂しそうで…それだけ見守って
いただいたのですね」と振り返ります。

高齢化が進む団地——その一方で平
成27年以降、目立つようになったのが
若い外国人の存在です。多くが技能実
習生で、「当初は受け入れ側にもいろ
いろな先入観があったはず」と、松田
さんの上司 武田昌之さんは話します。

「私たちは仕事柄、共生を目指し
ます。しかし、それを住民の方に強制
はできません。それでもこの団地
では多文化共生が進み、全国でも珍
しいほど。全ては意識を変えてくだ
さった住民の皆さんのおかげです」

市内には、現在600人超の外国人
が暮らしています。広報では、市内在
住の外国人や企業、自治会取材しま
した。この特集を通して、多文化共生
とは何かを一緒に考えられたらと思
います。

Viet Nam



チャン ティ ゴックさん

ベトナム・ゲアン省出身の24歳。特定技能1号。コープフーズ榊石狩工場の米飯ラインでチーフを務める。趣味は音楽を聴きながら料理すること。「ここで培った経験を生かして、夢は母国で総菜の店を出すことです」。休日に石狩ふれあいの杜公園で子どもが遊ぶ様子を見るのが好き。

徳島県から2年前に来石し、今はラルス東光生鮮流通センターで食肉加工に携わるミャンマー人のジンマーウーさんも、やはり強調するのはまちの「安全性」。「日本のルールが好き。日本人はルールを守るし、外国人も守るのがいい」と話します。

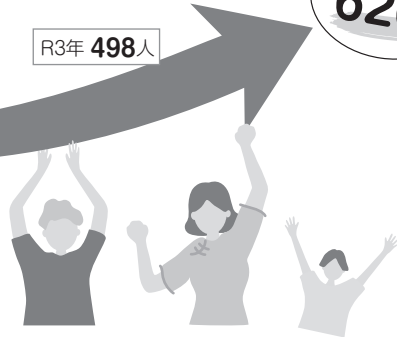
ゴックさんの生活で翻訳アプリは必須!



「彼女たちは平仮名や片仮名は読めますが、漢字が厳しい。振り仮名があればありがたいのですが、銀行や病院などで困ることが多いのは事実です」
そのため、受け入れ企業では病院に付き添い、一緒に買い物に連れ

R3年 498人

R4年 626人



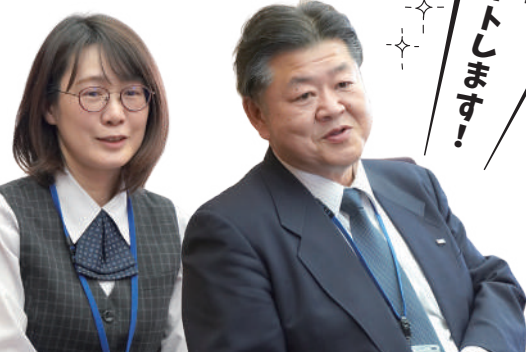
て行くなど、彼らの暮らしを手厚くサポートしているのが現状です。そして、そういう企業を身近で見つけたのが、住居を提供する武田さんと松田さんでした。
「うちの団地でも1戸に3人が暮らしています。若い子たちなので、時にはぎやかになってしまいい、ほかの住民から苦情が来ることも。ただそんなとき、企業の方がすぐにお詫びに来てくれるんです。その姿に、実習生たちをとても大事にしているな、と感じます。企業の方のサポートは本当に素晴らしいです」と武田さん。
コープフーズ榊の実習生管理マネジャーである百合野紀之さん「大事なお子さんを預かるわけですから」と前置きした上で、「石狩に来たら、通訳のフイエンスンさんをお願いして、ごみの出し方などを徹底して教えます。私も普段は優しい

のことを知る時代へ。

株URコミュニティ 北海道住まいセンター

松田真喜恵さん

主任 / 武田昌之さん



コープフーズ榊石狩工場

通訳・実習生管理担当
チーフフイエンスン

実習生管理
マネジャー
百合野紀之さん



支えてくれる
二人がいて
良かった!

Myanmar



ジンマーウーさん

ミャンマー・バガン出身の30歳。特定技能1号。ラルズ東光生鮮流通センターで食肉加工を担当。在日歴5年。北海道の美しい風景に憧れて、「働きながらいろいろなところに行きたいと思い、石狩に来ました。石狩の人はみんな優しいです」。好きな食べ物は塩ラーメンとチャーハン。

のですが笑、やはりルールは守らせないと。何か一許すと、みんな楽な方に流れてしまつたので。もちろん、指導するときは私人ではなく、フイエーンさんも含め誤解のないようスタッフ全員でしっかり伝えています。」

一方、外国人と同じ地域に暮らす住民は、日々どんなことを感じているのでしょうか？

私たちは、冒頭で紹介した花川中央団地が所属する「公団はまなす自治会」役員 今野尚志さんにお話を伺いました。

「実は私も自治会の活動を通じて、初めて団地にこんな多くの外国人が暮らしていることを知った」と言う今野さん。そこで不安がないかを尋ねると、「言葉がね…」とぼつ。

団地を管理する武田さんたちの尽力もあり、今では騒音やごみの問題はすべしに解決することが多



「ミャンマーの日本語学校でも一緒だった5歳年下のパーさんはとても優しい友達です」

く、当番制で行う玄関前の雪かきや階段掃除にも協力してもらえようになったそう。だからこそ、言葉の壁がもどかしく、その突破口にしようといささか運動や夏祭りにも取り組んだと言います。

市内在住の外国人
※12月末時点

R2年 491人

R元年 466人



今野さんがしみじみ話してくれました。「同じ地域に暮らしていれば、彼らが朝から晩までどんなに一生懸命働き、頑張っているかは分かります。だからこそ、ここにいる間は快適に過ごしてもらいたい。その責務は私たちにもあると感じています。それでお互い気持ち豊かになればいいですね」

外国人は、今や石狩市においても欠かせない存在です。そんな彼らと協力関係を築く上で、市では外国人にも安心して、心豊かに過ごしてもらいたいと願っています。それには、市民の皆さんのサポートが欠かせません。ぜひ皆さんの「多文化共生」へのアイデアをお聞かせください！

次ページで「やさしい日本語」にトライ！

先入観を捨てて、お互い

二人の働く様子をキャッチ！



公団はまなす自治会

役員 / 今野尚志さん

技能実習制度

人材育成を通じて日本の技術や知識を開発途上国などに移転し、国際協力を推進する制度。約80の職種があり、最長で5年滞在できます。

特定技能

日本国内の深刻な人手不足を補うために設けられた在留資格。受け入れは特定技能1号で14分野、特定技能2号で2分野。最長5年の滞在で、特定技能2号は更新できれば無期限で滞在することも。



「やさしい日本語」で話しかけてみませんか？

(一社) 北海道日本語センター 阿部仁美さん

最近、市内のスーパーやコンビニなどで、外国の方を見かけるようになりまして。せっかく縁があって同じまちで生活しているのですから、思い切って「こんにちは！」と、声をかけてみましょう。「えー外国語はちょっと…」と思われるかもしれませんが、「やさしい日本語」で話しかけてみませんか？

話すとき、難しい言葉を使わずに「易しい」日本語で、「優しい」気持ちで話すのが「やさしい日本語」です。例えば、自分がどこか言葉の通じない国に行ったと想像すると、言葉の通じない大変さ・不安・寂しさが少し分かりますね。

外国人の皆さんも、日本人と話したいと思っていますので、ぜひとも皆さんから、「やさしい日本語」で話しかけてあげてくださいね。



「やさしい日本語」3つのコツ

家族や友達と話して日本語を覚えた人は、友達言葉のほうが分かるという場合も！

① 難しい言葉を使わない

初めてなので「丁寧に話しかけなくちゃ」と思うかもしれませんが、敬語は日本人でも難しいですよ。

また、カジュアルな友達言葉で「食べちゃった」「そこ置いといて」のように短く話すのも、実は分かりにくいので、できるだけ「です」「ます」で話しましょう。



例1 「初めてお目にかかります。阿部と申します。〇〇さんはどちらからいらしたんですか？」

→「はじめまして。阿部です。〇〇さんの国はどこですか？」

例2 「10%増量中」「満腹」などの漢語

→「いつもより10%多いです」「おなかがいっぱいです」のような和語に

例3 「フワフワ感がアップした」などの擬音語・擬態語や外来語

→「前よりもっとやわらかいです」などのように、具体的に分かりやすく



② 短くシンプルな文で話す

文をできるだけ短くして、相手が分かっているかを確認しながら話しましょう。

また、あいまいな表現はせずに、必要なこと・言いたいことを最後まではっきりと言いましょ。

③ 身ぶり手ぶりを加える

身ぶり手ぶりや図を書いたり、実物を見せたりすると、さらに分かりやすくなります。写真を見せたりできるスマートフォンも活用できますね。

気軽に集まり 楽しく学ぶ

令和5年

いしかり
にほんごサロンの
を開きます！

外国人と日本人が「やさしい日本語」を使って、会話やゲームを楽しんだり、お互いの国や文化について学びます！

■ サロンでは、外国人の日本語学習を手伝う「にほんごサポーター」の募集を予定しています。

■ 日本語教育の基礎的な知識や学習サポートの仕方を学ぶ「にほんごサポーター養成講座」も開催する予定です。

※ 詳細は決まり次第、本紙や市HPなどでお知らせします

高齢者や障がいのある方の外出支援・健康増進を図るため

福祉利用割引券などを交付します

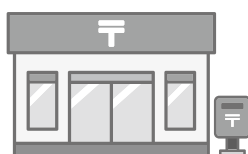
市が指定する交通機関や施設で料金が割引になる①福祉利用割引券、またはタクシーの基本料金を助成する②高齢・障がい者等タクシー利用券を交付します。

各種手帳をお持ちの方には③障がい者福祉タクシー利用券を交付します。

対象者には3月下旬に次のものを送付します。

- ①②申請書類、昨年と同じ券
- ③タクシー券または申請書類、アンケート用紙

郵便局で
バス券などへ
交換できます!

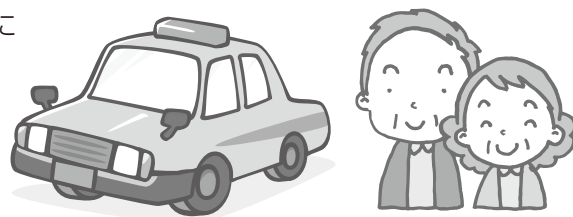


日時	交付・交換場所	バス券交換※
4/3(月)~28(金) 平日9時~17時	石狩南高校前郵便局(花川南8・5)	○
	石狩花川南八条郵便局(花川南8・3)	○
	石狩花川南五条郵便局(花川南5・2)	○
	石狩花川南一条郵便局(花川南1・2)	○
	石狩花川北二条郵便局(花川北2・5)	○
	石狩郵便局(花川北3・2)	○
	石狩市役所前郵便局(花川北7・1)	○
	石狩親船郵便局(親船町60・9)	○
	石狩北郵便局(八幡2・332)	○
	石狩高岡郵便局(八幡町高岡251・5)	○
4/3(月)~随時受付 平日8時45分~17時15分	厚田保健センター(厚田45・5)	×
	浜益支所(浜益2・3)	×

※①②のみ

①福祉利用割引券 または ②高齢・障がい者等タクシー利用券

- 対 象** 市内に6カ月以上継続して住民登録をし、在宅で70歳以上の方
または次のいずれかの手帳をお持ちの方
●身体障害者手帳(1級・2級) ●療育手帳(A判定) ●精神障害者保健福祉手帳(1級・2級)
※特別養護老人ホームに入所または病院に長期入院中の方は申請できません。退所・退院後に申請してください
- 持 ち 物** 申請書類、本人確認書類(免許証、保険証など)
※バス券に交換する方は、未使用の福祉利用割引券または高齢・障がい者等タクシー利用券も
- 利用できるところ** ①ガソリンスタンド、コミセン、温泉、パークゴルフ場、市民プール、文化協会鑑賞事業など
②タクシー ※バスの利用はバス券に交換が必要
- そ の ほ か** 上記の表に記載の日時で、バス券や別の券種に交換ができます ※厚田・浜益区除く
- 問 合 せ** 高齢者支援課 ☎72・7014
障がい福祉課 ☎72・3194
厚田支所市民福祉課 ☎78・1033
浜益支所市民福祉課 ☎79・2112



③障がい者福祉タクシー利用券 上記の高齢・障がい者等タクシー利用券とは異なります

重度障がいのため、公共交通機関の利用が困難な方へ、タクシーの基本料金を助成します。

- 対 象** 市内に6カ月以上継続して住民登録をし、次のいずれかの手帳をお持ちの方
●身体障害者手帳(1級・2級の視覚・下肢・体幹、心臓や腎臓などの内部障害)
●療育手帳(A判定)
●精神障害者保健福祉手帳(1級)
- 持 ち 物** 申請書類、本人確認書類(免許証、保険証など)、上記の手帳
- 問 合 せ** 障がい福祉課 ☎72・3194
厚田支所市民福祉課 ☎78・1033
浜益支所市民福祉課 ☎79・2112

申請書類に
アンケート用紙を
同封します。
ご協力を
お願いします!



原状回復トラブルに注意!

原状回復に関するトラブルは、親元を離れて賃貸住宅で新生活を始める若者や、有料老人ホームの退去に伴うものなど、幅広い年齢層にわたります。契約前からご注意ください!

相談事例

賃貸住宅のトラブル

賃貸マンションを退去した後、ハウスクリーニング費用など高額な原状回復費用を請求された。

有料老人ホームのトラブル

母が亡くなり、有料老人ホームを退去した。入居期間は短く、室内はきれいなのに50万円の原状回復費用を請求された。経年劣化は入居者に原状回復義務はなく、契約書にも記載されている。

注意するポイント

契約時

契約書の内容や賃貸物件の現状はよく確認を。契約書に修繕の特約があれば、その内容が優先される場合も。入居前から傷や汚れがあったら写真を撮っておきましょう。

入居中

日頃からきれいに使うことを心がけましょう。雨漏りやトイレの水漏れ、結露などのトラブルは、すぐに貸し主に報告を。報告を怠ると、後に高額請求を受ける場合があります。

退去時

精算内容をよく確認し、納得できない点は貸し主に説明を求めましょう。

「原状回復のてびき」を参考に

原状回復費用は、国土交通省の「原状回復のてびき(再改訂版)」を参考にしてください。民法第621条で「経年変化や通常の使用によるもの」は原状回復の対象にならないと明記されています。

基本的に借り主が原因で毀損したものは借り主負担、経年変化や通常の使用のものは貸し主負担が原則です。部屋を借りる時と明け渡す時は、物件の状況を貸し主と借り主で確認しましょう。



▲石狩市消費生活センターにあります

どちらが修繕費用を負担するの?(ガイドラインより)

	貸している側	借りている側
床 畳・フローリング・カーペット	・色落ち ・家具の設置による跡やへこみ	・食べ物などをこぼしたことによるシミやカビ ・家具の移動中にできた傷
壁・天井 クロスなど	・クロスの変色 ・ポスターなどの掲示跡	・落書きなど故意による汚れ ・くぎ穴、ねじ穴 ・タバコなどのヤニ・臭い
柱・窓など	・地震で破損した窓ガラス	・ペットによるひっかき傷など
設備・そのほか	・台所・トイレの消毒 ・鍵の取り換え	・掃除を怠った風呂・トイレなどの水あか ・破損・紛失などによる鍵の取り換え

特別相談

消費者トラブル110番

契約トラブルの防止と救済を目的に、北海道立消費生活センターと札幌弁護士会が共同で実施します。

- ☎ 4(土)10時~15時
- 所 北海道立消費生活センター
(札幌市中央区北3西7北海道庁別館西棟)
- ☎ 面談相談は3(金)17時30分までに
☎ 011-221-0110へ要予約
電話相談は当日☎011-211-3707へ

一人で悩まず、ご相談を!

専門の資格を有する相談員が解決に向けた情報提供を行うほか、トラブル先の企業との間に入り、話をします。相談は無料で秘密厳守。

石狩市

消費生活センター

☎ 市役所1階 ☎ 平日10時~16時

☎ 75-2282

いや!

土・日・祝日の相談は

消費者ホットライン 188

局番なし

令和5年度
定期使用

スポーツ施設使用申込



学校開放(前期) ● 期間 5/1(月)～10/31(火)

- 開放施設** 市立学校16校の体育館・グラウンド
- 対象** 市内に在住・通勤・通学する方が10人(浜益区は5人)以上で構成する団体
※責任者として成人を1人以上含むこと
- 申込方法** スポーツ健康課(りんくる3階)、厚田・浜益生涯学習課、B&G海洋センターにある申請書を右記へ提出
※不定期使用の場合は直接学校に申し込み
- 問合せ** スポーツ健康課 ☎72・6123
- 注意事項** ○申請が重複した場合は調整します
○同一団体による使用は週2回以内 ※1回につき1枚の申請書を提出
○使用料は前納です
○学校の都合などにより開放を中止する場合があります

団体やグループで
お申し込みください

申込先

施設	提出先	申込期限
厚田学園	厚田生涯学習課 ☎78・2250	使用日の 7日前
浜益 小・中学校	浜益生涯学習課 ☎79・2114	
そのほかの 小・中学校	(公財)石狩市体育協会 ☎64・1220	20(月) ※必着

小・中学校の開放日程(厚田・浜益区除く)

施設	曜日	時間	施設	曜日	時間
体育館 小学校	月～金曜	18時30分～21時	グラウンド 小学校	月～土曜	5時～7時30分
	土曜	14時～21時		日曜	5時～19時
	日曜	9時～21時		中学校	毎日
中学校	毎日	19時～21時			
使用料(1時間)	700円		使用料(1時間)	300円	
使用できない日					
日曜	花川小、生振小、石狩八幡小、石狩中、樽川中、花川南中	水曜	南線小、紅南小、緑苑台小、花川中、花川北中	金曜	花川南小
月曜	双葉小				

厚田・浜益区の小・中学校の開放時間(月～金曜)

施設	時間	使用料(1時間)	
厚田 学園	体育館	19時～21時 500円	
	グラウンド	5時～7時30分 300円	
浜益 小・中 学校	体育館	小学校 18時30分～21時	500円
		中学校 19時～21時	
グラウンド	5時～7時30分	300円	

都市公園施設 ● 期間 4/29(土・祝)～11/3(金・祝) ● 時間 5時～17時 6月～8月末は19時まで。一部早朝使用時間の制限あり

- 申込方法** ①定期使用および各種大会などの事前申込は、都市整備課(市役所2階)、花川北・花川南・八幡コミセン、B&G海洋センターにある申込用紙(市HPからも入手可)を記入し、**3/10(金)**までに都市整備課へ提出
②不定期使用は4/22(土)から下記の各事務所に直接、または市HPの「公共施設予約サービス」で申し込み。
野球場・陸上競技場は原則使用日の30日前から、テニスコートは7日前から受け付けています
③令和5年は全国高等学校総合体育大会ソフトボール競技の公式練習会場となることから、紅葉山・花川南・若葉・樽川公園の野球場は7/25(火)～8/8(火)の期間、利用できません

問合せ 都市整備課 ☎72・3671

注意事項 テニスコートの使用は各団体週1回とします。土曜・日曜の定期使用は不可(大会除く)

施設	申込・問合せ
若葉公園テニスコート(砂入り人工芝1面) 紅葉山公園テニスコート(砂入り人工芝1面・クレー3面) 紅葉山公園野球場 紅葉山公園野球場	紅葉山公園管理事務所 (花川北2・3) ☎74・7417 ※当日受け付けは緑苑台パークゴルフ場 (緑苑台中央3) ☎72・5610
花川南公園テニスコート(砂入り人工芝2面) 花川南公園野球場 樽川公園テニスコート(ハード4面) 樽川公園野球場	花川南公園管理事務所 (花川南6・5) ☎73・6917
青葉公園テニスコート(ハード4面・クレー4面) 青葉公園野球場 青葉公園陸上競技場 ヤウスバ運動公園野球場	青葉公園管理事務所 (新港南3) ☎64・0555

使用料(1時間)		
野球場	青葉・紅葉山・花川南・樽川公園	2,000円
	若葉公園	1,000円
	ヤウスバ運動公園	無料
テニスコート		200円(1面) ※青葉公園ハードコートは無料
陸上競技場		3,000円



スポーツ 安全保険

スポーツや文化、奉仕などを行う団体が安心して活動できるようにつくられた補償制度で、4人以上のアマチュア団体が加入できます。年齢や活動内容によって掛け金が定められています。

対象となる事故 グループ活動中や、そのための往復移動中の事故

申込・問合せ (公財)スポーツ安全協会 北海道支部 ☎011・820・1709

※4/1以降に手続きした場合は、加入手続き日の翌日0時から保険適用となります

保険期間 4/1～翌年3/31



申込

石狩市民図書館

本館(花川北7・1) ☎72・2000



今月の休館日

6(月)・13(月)・20(月)・
22(水)・27(月)



▲HPはこちら

本の特集コーナー

テーマに関連した本を集めて貸し出しています。何か読みたいけれど、読む本が決まっていないときは要チェック!



本館 1(水)~15(水) 身体を整える
16(木)~31(金) 雪解けの中から春の息吹を感じよう

分館 1(水)~29(水) 花川南: さよならの物語
八幡: お菓子で旅行気分 世界のスイーツ
浜益: 学習漫画で日本の歴史に触れてみませんか!

本館おはなし会

㊦ 4(土)・18(土) びっくりばこ
11(土) よみきかせ 子っ子の会
26(日) 図書館司書
11時~11時30分



えい・あい館映画上映会

・私の足あとNo.3
・私の足あとNo.4 ハワイ島のマグロ釣り
・鮭^{さけ}遡^{さかのぼ}上^{あが}と熊^{くま}
・瑞士^{スイス}・アル卑^{アルプス}山三大名峰
㊦ 5(日) 13時30分~14時30分



名作を楽しむ会(DVD上映会)

新・映像の世紀 第4集 世界は秘密^{うそ}に覆われた
歴史を動かした主役・脇役たちの人間ドラマを通して、歴史の深層に切り込む「映像の世紀」新シリーズ。第4集は、冷戦時代のアメリカ・ソビエトを取り上げ、第三次世界大戦の破局におびえた狂気の時代を、スパイ戦という視点から描きます。
㊦ 9(木) 13時~13時50分

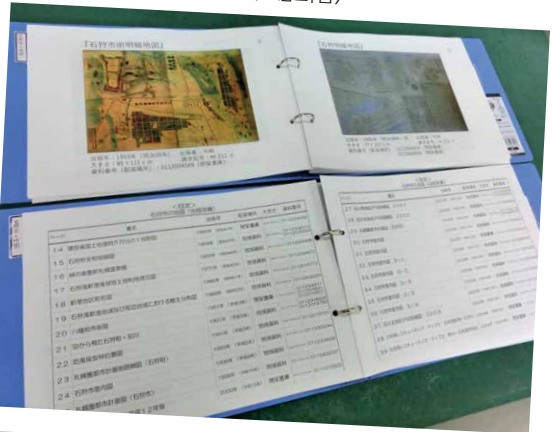
おとなも絵本を楽しむ隊「おおきな木」

お気に入りの絵本を持ち寄って楽しむ絵本会です。子どもから大人まで、お気軽にご参加ください。
㊦ 25(土) 13時30分~14時30分

地図が利用しやすくなりました!

本館の地域資料コーナーには昔の石狩や近郊の大型地図がありますが、利用しやすいようにリニューアルしました。地図一枚一枚に見出しをつけ、時代やどんな地図かもリストで一目瞭然! リストは1階貸し出しカウンター近くにも設置していますので、ぜひご活用ください。

所 地域資料コーナー(本館2階)



イシカリのDX 6

☎ 行政改革・DX推進課 ☎72・3159

石狩市くらし手続きポータルサイトのご活用を!

1(水)より「石狩市くらし手続きポータルサイト」から、曜日や時間を問わずオンラインで手続きができます。

■対象

飼い犬の引越(市内)・飼い犬のおくやみなど
※今後、子育てに関する手続きなど、随時メニューを増やしていきます



市HPのトップページ
オンライン申請
からも利用できます



▲石狩市くらし手続きポータルサイト

スマホ教室

スマホアドバイザーが講師となり、ワゴン車内で開催する教室です。スマートフォンの基本的な使い方から活用方法まで、実際に触れながら学びます。



㊦ ①1(水)・8(水)・9(木)・15(水)・22(水)・23(木) 花川南コミセン(花川南6・5)
②2(木)・16(木) 市民図書館(花川北7・1)
③3(金)・10(金)・17(金)・24(金) 花川北コミセン(花川北3・2)

㊦ 1(水)10時~各講習の前日18時
専用ダイヤル ☎0800・111・9442 ※無料通話、10時~18時

◎体験教室

時 11時~12時(入門編 電話・文字入力など)
13時~14時(基礎編 動画撮影・ルート検索など)
14時30分~15時30分(応用編 アプリ追加など)
定 各3人

◎スマホなんでも相談

時 16時~16時45分
定 1組(最大3人まで)

親子で
すくすく

Q & A



工作遊び

Q おうちで工作する時におすすめの材料は？

A トイレtpーパーの芯や牛乳パック、輪ゴムなど日常生活で出る身近なもの・廃材がおすすめです。今回、紹介している「起き上がりこぼし」もペットボトルのキャップが大活躍！ぜひ親子で材料集めから楽しんでもらいたいですね。



Q 親子で工作を楽しむコツは？

A お子さんには興味のあることだけをやらせて、無理強いはいらない！これが親子で工作を楽しむコツです。工作の材料に廃材を使えば、失敗してもストレスが少なく済むはず。何よりお父さんやお母さんが工作を楽しむことが大事です！

Q 子どもの月齢に合わせた遊び方はある？

A 月齢よりも、その子ができることを見つけてあげましょう。安全にサポートしてくれる道具（バネ付きのはさみなど）を活用しながら、お子さんのやりたいと思うことをやらせてあげると、とても良い経験になります。



子育ての

ひとこま

つむぎ
にこにこ 中村紡希ちゃん(3歳)

大きくなあれ♪

いしかりっ子 ひろば



子育て情報を
アプリでも
チェック！

地域子育て支援センター こあらくらぶ

所 八幡1・433・14 (認定こども園くるみ保育園内) ☎66・4500
日 毎週火・水・木曜 8時30分～13時30分 ※園の行事による変更あり
定 5組 ※要予約。給食を利用しない場合は空きがあれば当日利用可

おうちで作る！
ペットボトルキャップの
起き上がりこぼし



斉藤昌美さん 出田広美さん

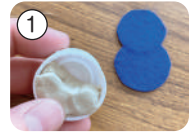
ひな人形のほかにも、
季節の行事に合わせて
いろいろ作って
楽しんでくださいわ♪

材料

- ペットボトルキャップ
- 粘土 ● 画用紙
- 毛糸やフェルトなどの飾り
- ボンド(または両面テープ)

作り方

- ① ペットボトルキャップの下半分に粘土を詰める
- ② キャップの大きさに合わせて画用紙や毛糸、フェルトなどを使い人形を作る
- ③ 人形をキャップのふたにしてボンドで貼る



完成！

イベント
情報

思い出制作 日 14(火)・15(水)・16(木)・22(水)
定 5組

プラバンで「手形づくり」など、親子で思い出に残る作品を作ります！



健診・相談コーナー

所 ①花川北コミセン(花川北3・2)
②りんくる(花川北6・1)
問 保健推進課 ☎72・3124

健診・相談名	対象	日時	持ち物	
①乳幼児健診	4か月児健診、BCG	4～5か月児	16(木) 13時～14時30分	・母子健康手帳 ・問診票
	10か月児健診	9～11か月児	17(金) 10時～11時10分	
	1歳6か月児健診	1歳6～11か月児	15(水) 13時～14時45分	・4か月児健診のみ BCG予診票も
	3歳児健診	3歳0～11か月児	14(火) 12時50分～15時	
①歯科検診・フッ素塗布	0・1・3歳代	15(水) 10時～10時30分	・母子健康手帳	
	2・4歳代～就学前まで	15(水) 10時30分～11時	・歯ブラシ	
①乳幼児健康相談	乳幼児	15(水) 10時～11時	・母子健康手帳	
②発達すくすく相談	幼児	8(水) 9時30分～15時※要申込		

ファミサポ 出前こっこひろば

絵本の読み聞かせ、わらべうた遊び
※当日会員登録可

日 13(月) ①10時30分～11時45分
②12時45分～14時

所 パストラル会館(樽川6・2)

定 各5組 ※要予約。当日予約も可

申 1(水)～

問 いしかりファミリー・サポート・センター
☎72・5552 ※平日9時～17時



ヘルシーライフ



ウオー9の日イベント ラダーウオーク講習会

はしご状のトレーニング用具を使い、バランス感覚や足腰を鍛えます。脳の活性化も期待できます。

日時 9(木) 10時~12時

場所 花川北コミセン(花川北3・2)

講師 Veitu石狩 代表 寺島聖人氏

持ち物 上靴、飲み物、ポイントカード、マスク

※ポイントカードがない方は受付時に交付

定員 20人(申込順)

申込期間 1(水)~7(火)

申込・問合せ スポーツ健康課 ☎72・6123



ふまねっと健康教室

網を踏まない、ステップを覚える、手拍子を加える複数の課題を同時に行い、楽しく交流できる学習運動です。

日時 9(木)・23(木) 10時30分~12時

場所 市公民館(花川北3・3 学び交流センター)

持ち物 底の平らな上靴

費用 月2回500円

問合せ ふまねっとはまなす

斉藤さん ☎73・5270

オストメイト相談会

ストーマ装具の扱い方や失敗を防ぐ方法、トラブル対処法の相談会です。市内のオストメイトとの交流会も!

対象 オストメイト(人工肛門または人工ぼうこうの方)と家族

日時 11(土) 13時30分~16時(受付13時~)

場所 りんくる(花川北6・1)

問合せ (公社)日本オストミー協会

北海道支部 事務局長 中山さん

☎011・764・2824

献血にご協力を!

日時 12(日) 9時30分~16時30分

場所 イオンスーパーセンター

石狩緑苑台店

(緑苑台中央1・2)

問合せ 石狩市献血推進協議会

(福祉総務課内) ☎72・3152



女性の健康相談

女性特有の身体的特徴から生じる健康について相談に応じます。

日時 14(火) 13時30分~15時30分

申込期限 10(金) 16時

場所・申込・問合せ 江別保健所

(江別市錦町4・1) ☎011・383・2111

お口の健康教室

お口の正しい手入れ方法などの講話。希望者は教室終了後、歯科衛生士の個別指導を受けられます(要申込)。

対象 65歳以上の市民

日時 30(木) 10時~11時

場所 りんくる(花川北6・1)

定員 5人(申込順)

申込期限 23(木)

申込・問合せ 地域包括ケア課 ☎77・7535

はりきりウォーキングラリーPart8

楽しく目標を持ってウォーキングに取り組まいませんか? 今回はオリンピック開催地のドイツ・ミュンヘンからイギリス・ロンドンを目指す「ヨーロッパオリンピック開催地制覇③」(距離1,972km、274万歩)です。

記録手帳に毎日の歩数を記録し、期間内に完歩した方に完歩証を発行します。

※歩数計を用意のこと

実施期間 4/1~R6/3/31

対象 市内在住・在勤の方

申込期間 1(水)~

申込・問合せ スポーツ健康課(りんくる3階) ☎72・6123

厚田支所市民福祉課 ☎78・1033

浜益支所市民福祉課 ☎79・2112

オープンダイアログトレーニーによる無料対話セラピー

ゆっくりと自身のことを語ってみませんか?

日程 4/1(土)~8/31(木)

時間 希望時間で調整。1セッション1時間

場所 NPO法人イコロン村(花川南8・2)、

自宅訪問、オンラインのいずれか

講師 公認心理師 岩城寧子氏とトレーニー(研修生)の2人で行います

定員 3組

申込期間 4/1(土)~6/30(金)

申込・問合せ NPO法人イコロン村

岩城さん ☎62・9114

☒yasuco@icoron.org

3月は自殺対策強化月間

自殺の多くは、防ぐことができる社会的な問題です。一人で悩まずに相談を!

●こころの健康相談統一ダイヤル ☎0570・064・556

●よりそいホットライン(24時間) ☎0120・279・338 HP▶

●孤独・孤立対策ウェブサイト 各種支援制度や相談窓口を紹介します。 HP▶



忘れていませんか? 子どもの予防接種

市では、各種予防接種を実施しており、それぞれ接種期間があります。期間を逃すと自費での接種となるので、母子健康手帳を確認し、忘れずに受けましょう。

問合せ 保健推進課

☎72・6124



成人健康相談

生活習慣病の予防・改善、禁煙など健康に関する相談に保健師・栄養士が応じます。

日時 応相談(平日9時~17時)

場所 りんくる(花川北6・1)

申込・問合せ 保健推進課 ☎72・3124

厚田区 ※費用は要問合せ

問 厚田支所市民福祉課 ☎78・1033

乳幼児健診・3歳児健診

2(木) 13時10分~14時30分
厚田保健センター

乳幼児歯科検診

7(火) 9時~10時30分
厚田保健センター

いきいきりハビリ 虹の会

8(水) 10時30分~11時30分
虹が原会館

断酒会

13(月) 18時30分~20時30分
厚田保健センター

いきいきりハビリ 厚みの会

14(火) 13時45分~15時15分
厚田保健センター

いきいきりハビリ 望の会

15(水) 10時15分~11時45分
望来コミセン「みなくる」

特定健診・がん検診

16(木) 6時55分~
対がん協会 札幌がん検診センター

浜益区 ※費用は要問合せ

問 浜益支所市民福祉課 ☎79・2112

乳幼児歯科検診

1(水) 9時30分~11時30分
浜益コミセン「きらり」

がん検診

5(日) 6時30分~10時
浜益コミセン「きらり」

リハビリ教室

7(火)・28(火) 10時~12時
浜益支所

乳幼児健診

12(日) 9時30分~11時
浜益コミセン「きらり」

悠々サロン

14(火) 9時30分~11時30分
浜益支所

結核検診

15(水) 10時~10時30分
浜益国保診療所

緑苑台パークゴルフ場 2023シーズン券販売

費用 大人18,000円、65歳以上13,000円、中学生以下5,000円

申込方法 証明写真(3cm×2.5cm)、身分証、費用(福祉利用割引券も利用可)を持参し、所定の申込用紙を提出

申込期間 4/12(水) 10時~

申込・問合せ (公財)石狩市体育協会(花畔337・4) ☎64・1220

救急当番病院

電話で医療機関に確認の上、受診してください。

1(水)～3(金)	内科 18時～23時	幸愺会
4(土)	内科 19時～翌朝7時	幸愺会
5(日)	内科 9時～17時 19時～翌朝7時 外科 9時～17時	はまなす 幸愺会 はまなす
6(月)～10(金)	内科 18時～23時	幸愺会
11(土)	内科 19時～翌朝7時	幸愺会
12(日)	内科 9時～17時 19時～翌朝7時 外科 9時～17時	幸愺会 幸愺会 幸愺会
13(月)～17(金)	内科 18時～23時	幸愺会
18(土)	内科 19時～翌朝7時	幸愺会
19(日)	内科 9時～17時 19時～翌朝7時 外科 9時～17時	はまなす 幸愺会 はまなす
20(月)	内科 18時～23時	幸愺会
21(火・祝)	内科 9時～17時 18時～23時 外科 9時～17時	はまなす 幸愺会 はまなす
22(水)～24(金)	内科 18時～23時	幸愺会
25(土)	内科 19時～翌朝7時	幸愺会
26(日)	内科 9時～17時 19時～翌朝7時 外科 9時～17時	みき内科 幸愺会 幸愺会
27(月)～31(金)	内科 18時～23時	幸愺会

石狩幸愺会病院 所花川北7・2・22 ☎71・2855
 はまなす医院 所花畔4・1・141・1 ☎64・6622
 みき内科クリニック 所花川南7・3・42 ☎75・2525

夜間協力病院 月曜～金曜 23時～翌朝7時

手稲溪仁会病院
 所札幌市手稲区前田1・12・1・40 ☎011・681・8111
 ※診療費とは別に時間外選定療養費7,700円(税込)がかかります
 札幌東徳洲会病院
 所札幌市東区北33東14・3・1 ☎011・722・1110

病院へ行く? 救急車を呼ぶ?
迷ったときは

看護師が
救急医療相談に
対応します。



救急安心センターさっぽろ
#7119 または
☎011・272・7119

24時間365日対応

▼外国語対応(通訳:6カ国)
英語・中国語・韓国語・マレー語・
タイ語・ロシア語

お子さんが急病!
受診に迷ったときは

電話相談は、一般的な対処に
関し看護師が助言を行うもの
で、診断・治療はできません。
より専門的な知識を要する場
合は、小児科医が相談と助言
に応じます。

北海道小児救急電話相談
毎日19時～翌朝8時

短縮ダイヤル #8000
または ☎011・232・1599

日本小児科学会

こどもの救急

検索

休日・夜間当番医など
医療機関情報を提供

けがや急病などの緊急時に、
受診可能な「休日・夜間当番
医」などの医療機関情報を、
24時間体制で提供しています。

北海道救急医療・ ☎0120・20・8699
 広域災害情報システム ☎011・221・8699

コロナ感染者への支援の流れ

問 江別保健所
☎011・383・2111
FAX011・383・2185



症状が軽い方は、ご自身の健康管理による
自宅療養を基本とし、体調が悪化した場合は、
北海道陽性者健康サポートセンターへ
ご相談ください。

なお、感染を疑う症状がある場合は右記に
沿ってご対応ください。

ご活用ください!
北海道コロナチャットボット



・陽性となった方
・検査を受けたい方
をご案内



ホッポ

65歳未満で症状が軽く、
自己検査を希望される方など

抗原検査キットによる自己検査

検査キットの
申し込みはWeb ▶



または自費購入

※キットは、体外診断用医薬品(国承認)

65歳以上の方や基礎疾患のある方、妊娠
している方、その他受診を希望される方など

発熱外来で受診・検査

- ①かかりつけ医に電話
- ②かかりつけ医がない方は、
健康相談センター(24時間)
☎0120・501・507に電話

受診・検査

陽性(疑い)
陽性者登録センター

陽性者登録フォーム ▶



陽性判定
自身による健康管理

体調悪化時の健康相談

陽性判定

右記以外の方は
届出対象外

届出
対象

- ①65歳以上の方
- ②入院を要する方
- ③重症化リスクがあり、
かつ、治療を要する方
- ④妊娠している方

保健所などによる健康観察

北海道陽性者健康サポートセンター ☎0120・303・111 24時間

資源回収の実績報告
 集団資源回収実施団体登録
 をしている団体で、令和4年度下半期（10月～3月）に回収実績が

資源回収の実績報告

ごみの収集日
 【燃えないごみ・廃蛍光管等】
 収集日 8日(水)
 問合せ ごみ・リサイクル課
 ☎72・3126

ごみの収集日

市長室開放
 より良いまちづくりのために
 市政について市長と語り合いま
 せんか？
 日時 8日(水)15時～17時
 ※1件30分
 場所 市役所
 申込期限 前日17時15分
 申込・問合せ 広聴・市民生活課
 ☎72・3191



市役所からの
お知らせ
 所 市役所（花川北6・1・30・2）
 りんくる（花川北6・1・41・1）

【申請受付臨時窓口】※予約制
 写真撮影を行い、オンライン申
 請手続きをサポートします。
 日時 19日(日)10時～12時

【申請受付臨時窓口】※予約制

マイナンバーカード
 「休日・夜間交付」
 「個人番号カード交付・電子証
 明書発行通知書兼照会書」が届
 いている方を対象に行います。
 ※本人確認書類を必ず持参のこと
 日時 ①11日(土)9時～12時
 ②23日(木)17時30分～19時
 ③26日(日)9時～12時
 場所 市民課（市役所1階1番
 窓口）

家庭ごみの出し方ガイド
 継続使用のお願い
 令和2年度に配布した3年保
 存版「家庭ごみの出し方ガイド」
 は、変更箇所がほとんどないため、
 令和5年度も引き続きご使用く
 ださい。
 問合せ ごみ・リサイクル課
 ☎72・3126

ある場合は報告書を提出してく
 ださい。
 提出書類 資源回収実績報告書
 （兼口座振替依頼書）、回収伝票
 提出期限 4月7日(金)
 提出・問合せ ごみ・リサイクル課
 （市役所3階）☎72・3126

軽自動車税種別割の
 手続き
 4月1日現在の登録状況に基
 づき課税されます。廃車や譲渡、
 定置場を変更した場合などは、
 3月中に手続きが必要です。

軽自動車税種別割の
 手続き
 4月1日現在の登録状況に基
 づき課税されます。廃車や譲渡、
 定置場を変更した場合などは、
 3月中に手続きが必要です。

児童扶養手当
 支払日 10日(金)
 ※昨年8月に送付の児童扶養手
 当現況届を未提出の方には支払
 いができませんので至急ご連絡

児童扶養手当
 支払日 10日(金)
 ※昨年8月に送付の児童扶養手
 当現況届を未提出の方には支払
 いができませんので至急ご連絡

児童扶養手当
 支払日 10日(金)
 ※昨年8月に送付の児童扶養手
 当現況届を未提出の方には支払
 いができませんので至急ご連絡

児童扶養手当
 支払日 10日(金)
 ※昨年8月に送付の児童扶養手
 当現況届を未提出の方には支払
 いができませんので至急ご連絡

車種	手続き先
<ul style="list-style-type: none"> ●原動機付自転車（125cc以下） ●小型特殊自動車（フォークリフトなど） 	税務課 ☎72-3119
<ul style="list-style-type: none"> ●三輪、四輪軽自動車 ●二輪車（トレーラー） 	札幌地区軽自動車協会 （札幌市北区新川5・20） ☎011-768-3955
<ul style="list-style-type: none"> ●二輪軽自動車（125cc超250cc以下） ●二輪小型自動車（250cc超） ●普通自動車 	札幌運輸支局 （札幌市東区北28東1） ☎050-5540-2001

※自動車税種別割については札幌道税事務所 ☎011-746-1190へ

児童扶養手当

支払日 10日(金)

避難行動要支援者名簿

平常時の名簿情報提供の意思確認

避難行動要支援者制度の名簿対象者として“新たに”該当となる方へ、制度の概要と避難支援等関係者に対する平常時からの名簿情報提供の意思確認をするための文書を3月中に送付します。提供に同意されない方は、不同意申出書（市HPからも入手可）を提出してください。

☎ 危機対策課 ☎72-3190

避難行動要支援者名簿の対象者

- 生活の基盤が市内の自宅にあり、次のいずれかに該当する方
- 要介護認定2～5
 - 身体障害者手帳*
 - 療育手帳A判定
 - 精神障害者保健福祉手帳1級・2級
 - 難病患者で身体障害者手帳1級・2級
 - 従来の災害時要援護者名簿に登録されている方
- ※視覚障害・肢体不自由・ヒト免疫不全ウイルスによる免疫機能障害・肝臓機能障害1級・2級、呼吸器機能障害・ぼうこうまたは直腸の機能障害・小腸機能障害1級、聴覚障害2級
- すでに名簿に掲載されている方で、同意・不同意の意思を変更する場合はご連絡ください。

市民の声を活かす条例 審議会のうごき

公開される審議会などの開催予定は、あい・ボードや市HPなどで、都度お知らせしています。議事録は市情報公開コーナー（市役所1階）と市HPで閲覧できます。

1月の開催状況

☎ 広聴・市民生活課 ☎72-3191

開催日	名称(担当課)	主な議題	公開区分	傍聴者数
16	石狩浜海浜植物保護センター運営委員会(石狩浜海浜植物保護センター)	令和5年度事業計画(案)	公開	0
23	障害者総合支援認定審査会(障がい福祉課)	障害者総合支援法に基づく介護給付等申請者の障害支援区分の審査	非公開	—
	浜益区地域協議会(浜益支所地域振興課)	高齢者に優しいまちづくりについて	公開	2
26	厚田区地域協議会(厚田支所地域振興課)	第9期厚田区地域協議会の運営について	公開	0
書面	地域公共交通活性化協議会(企画課)	地域公共交通確保維持改善事業の自己評価について	—	—
—	介護認定審査会(高齢者支援課)	要介護、要支援の審査・判定(1月中7回開催)	非公開	—

くたさこ
問合せ 子ども家庭課
☎72・3128

〔仮称〕石狩市沖洋上風力発電
事業の計画段階環境配慮書

〔縦覧〕

期限 4月7日(金)

場所 ①環境課(市役所3階)

②厚田支所市民福祉課(厚田45-5)

③浜益支所市民福祉課(浜益2-3)

④市民図書館(花川北7-1)

※月曜休館

⑤石狩振興局環境生活課(札幌
市中央区北3西7)

意見の提出方法 縦覧場所の意

見書箱へ投函または期限までに
問合せ先へ郵送 ※当日消印有効

〔説明会〕

日時 ①23日(木)18時～20時

②24日(金)18時～20時



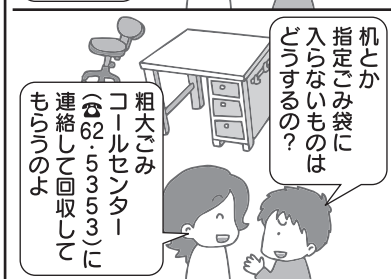
引越シーズン
到来だね！

進学や転勤で
不要なものが
たくさん
出るわよね！



使わなくなった
教科書は
集団資源回収に
出すんだよね？

着られなくなった
服は回収ボックスに
入れるとごみの
減量につながるわ！



机とか
指定ごみ袋に
入らないものは
どうするの？

粗大ごみ
コールセンター
☎62・5353に
連絡して回収して
もらうのよ

正しいごみの出し方で
ごみを減量しよう！



自分で
持ち込むなら
北石狩衛生
センターへ！

詳細は
家庭ごみの出し方
ガイドを見て！

企画 いしかりごみへらし隊

③25日(土)14時～16時
場所
①望来コミセン「みなくる」(望来
27-7)
②花川北コミセン(花川北3-2)
③浜益コミセン「きらり」(浜益
630-1)
〔共通事項〕
問合せ 関西電力(株)再生可能エ
ネルギー事業本部 技術グループ
(F530-8270 大阪府大阪市北
区中之島3-6-16)
☎080・1467・7201

国民年金の手続きを忘れずに

国民年金の被保険者は、職業
などにより3つのグループに分か
れます。就職・転職・退職・結婚な
どで加入するグループが変わった
ら必ず手続きをしましょう。

届出が必要なとき	グループの変更	手続き先	国民年金の被保険者 3つのグループ (20歳以上60歳未満の方)
厚生年金・共済組合の加入を 辞めた(退職など)	2号→1号	市民課	●第1号被保険者 自営業者、農林漁業者、 学生、無職の方など
厚生年金・共済組合加入の配偶 者に扶養されることになった	1号→3号 2号→3号	配偶者の 勤務先事業所	●第2号被保険者 厚生年金、各種共済組合 の加入者(会社員や公務 員など)
①第3号被保険者が配偶者の 扶養からはずれた(パート 収入の増加や離婚など) ②第3号被保険者の配偶者が 厚生年金・共済組合の加入 を辞めた(退職など)	3号→1号	市民課	●第3号被保険者 第2号被保険者に扶養 されている配偶者

問合せ 市民課(市役所1階8
番窓口) ☎72・3122

市役所ロビー展・
ロビーコンサートの訂正

本紙2月号21ページ「市役所
ロビー展・ロビーコンサート」の開
催日程に誤りがありました。訂
正し、おわび申し上げます。それ
に伴い、申込期限を延長します。

〔正〕6月～令和6年3月

※8月・1月～3月はコンサート
のみ実施可

申込期限 17日(金)

問合せ 社会教育課

☎72・3173

農業被害を防ぐための
有害鳥獣の駆除

有害鳥獣の駆除員は、オレン
ジ色のジャケットや自立つ服装で
白の腕章を付け、求めに応じて
従事者証を提示します。

納期限	納金	項目
10(金)	31(金)	上下水道料金(2月分)
		後期高齢者医療保険料(第9期) 国民健康保険税(第10期) 介護保険料(第10期) 市営住宅使用料(3月分)
開設日時	23日(木)17時15分～20時	
	26日(日)10時～15時	※上下水道料金除く
時間外納付・相談窓口	開設日時	●市税と国民健康保険税 ●後期高齢者医療保険料 納税課(市役所1階15番窓口) ☎72・3118
	開設窓口	●上下水道料金 水道営業課(市役所2階8番窓口) ☎72・3133
※上記日時以外の相談は各課窓口へ ※厚田・浜益支所では時間外の窓口を開設し ていません 石狩ハイスンプ券での納付 平日8時45分～17時15分 ※上下水道料金と時間外の窓口では石狩ハイスンプ 券が発行するハイスンプ券での納付はできません		

安全対策には
万全を期していますが、
事故防止のためご注意
ください！



対象鳥獣 ドバト、キジバト、ハシ
ボンガラス、ハシブトガラス、キツ
ネ、シカなど
期間 通年
実施地域 五の沢・美登位・生
振・北生振・八幡・大曲・志美・高
岡・樽川地区、厚田・浜益区ほか
駆除方法 空気銃・散弾銃など
問合せ 農政課 ☎72・3164

市の相談窓口

人権相談

14(火)13時30分～16時(受付15時30分まで)
市役所4階
広聴・市民生活課 ☎72・3191

行政相談

16(木)13時30分～16時 市役所1階
広聴・市民生活課 ☎72・3191

弁護士無料法律相談

1(水)・15(水)13時30分～15時30分
※当日10時までに電話申込、各4組(申込順)
広聴・市民生活課 ☎72・3191

家庭生活相談と女性相談

7(火)・14(火)10時～15時 市役所1階
【女性限定】
28(火)13時～16時 市役所1階
※お困りの方に生理用品をお渡しします
北海道家庭生活カウンセラークラブ石狩地区
広聴・市民生活課 ☎72・3227

子ども・ひとり親相談

平日9時～16時
子ども相談センター(市役所2階) ☎72・3195

住民よろず相談

火曜13時～16時(受付15時まで)
りんくる2階福祉団体活動室 ☎72・8220
毎月第3木曜13時～16時(受付15時まで)
厚田保健センター ☎78・2521
高齢者生活福祉センター ☎79・5050

ジョブガイドいしかり

平日9時30分～17時
就業アドバイザーによる相談は(昼休み除く)
月・水・木曜 11時～17時(受付16時まで)
ジョブガイドいしかり(市役所2階) ☎75・8609

消費生活相談

平日10時～16時
石狩市消費生活センター(市役所1階) ☎75・2282

特別支援・不登校相談

平日9時～15時45分(金曜は14時45分まで)
教育支援課 ☎76・8000

65歳以上の高齢者の相談窓口

各地域包括支援センターにお気軽にご相談ください。
平日9時～17時
南地域包括支援センター ☎73・2221
花川中央地域包括支援センター ☎77・6371
北地域包括支援センター ☎75・6100
厚田区 ☎78・1030
浜益区 ☎79・5111

その他の相談窓口

年金相談 ※窓口相談のみ

平日8時30分～17時15分
毎月第2土曜 9時30分～16時
街角の年金相談センター麻生
☎0570・05・4890(予約専用)

ひきこもりや不登校などに関する相談

平日10時～19時
ひきこもりサポートセンター ☎77・5763

相続・遺言、不動産(空き家問題など)、その他無料法務相談

29(水)13時～15時 花川北コミセン
行政書士池田法務事務所 ☎72・3558
(電話予約をおすすめします)

社会保険労務士と話そう! 働き方・年金・暮らしのこと

15(水)17時～20時
花川北コミセン(花川北3・2)
ふなね社労士事務所 ☎080・5725・8114(電話予約可)

全国・全道スポーツ大会 参加費補助制度

市内在住でスポーツを職業としない方が、全国・全道大会に出場する際の一部経費を補助します。
※条件あり

大会別の補助金額(支給限度額)

	小・中学生	高校生以上
全道	5,000円	—
全国	15,000円	5,000円
国際	20,000円	10,000円

※必要経費の1/2以内
※対象外の大会あり。要問合せ
※要事前申請。年度内1人1回

☎72・6123
申込・問合せ スポーツ健康課

縦覧・意見書の提出結果

〔札幌圏都市計画特別用途地区(石狩市)の変更案の縦覧について〕

縦覧・意見の募集期間 1月4日～18日

意見の提出状況 提出者0人
問合せ 建設総務課
☎72・3162

パブリックコメントの結果

〔石狩市特別用途地区内における建築物の制限に関する条例及び施行規則の改正について〕

意見の募集期間 1月4日～18日
意見の提出状況 提出者0人
問合せ 建設総務課
☎72・3162

北海道知事・北海道議会議員選挙

選挙管理委員会事務局 ☎72・3146

北海道知事 投票日 4/9(日) 告示日 3/23(木)

北海道議会議員 投票日 4/9(日) 告示日 3/31(金)

● 期日前投票

投票日に仕事やレジャーで投票できない方は期日前投票制度を利用できます。投票入場券を持参して開設場所にお越しください。

	期間	時間	場所
北海道知事	3/24(金)～4/8(土)	8時30分～20時	市役所1階ロビー
北海道議会議員	4/1(土)～8(土)		

	期間	時間	場所
北海道知事	4/3(月)～8(土)	9時～18時 (最終日20時まで)	●厚田保健センター1階ロビー
北海道議会議員			●浜益支所2階第1会議室

● 移動期日前投票所

厚田区と浜益区に開設します。投票入場券を持参して開設場所にお越しください。

開設場所	開設日	開設時間
発足会館前	4/4(火)	9時～10時
古潭会館前		10時40分～11時40分
桂沢会館前		13時30分～14時30分
正利冠会館前		15時～16時
旧 御料地会館前	4/5(水)	9時30分～10時30分
実田会館前		11時～12時
旧 千代志別会館前		13時30分～14時
浜益温泉駐車場	4/6(木)	9時30分～10時30分
送毛会館前		11時30分～12時30分
濃昼会館前		13時30分～14時30分

石狩市教育委員会表彰

市の教育の振興に寄与または模範として推奨する業績のあった方々の功労・功績をたたえて、1/24に表彰式を行いました。※順不同



教育功労章

ふじき かずお
藤木一夫さん

平成3年から現在まで、石狩ボート協会の理事、副会長、会長を歴任し、ボート競技の普及と青少年の健全育成に貢献

かんだ ひさお
故 神田久雄さん

平成19年の石狩ゴルフ連盟発足から14年間会長を務め、平成22年から9年間にわたり(公財)石狩市体育協会評議員としてスポーツ振興に貢献

いしかりくれないだいで
石狩紅太鼓

平成9年の創立から現在まで、町内会や商店街の夏祭りでの演奏、学校・老人施設での慰問演奏会、平成28年には20周年記念公演を開催するなど、地域文化の振興発展に貢献

特定非営利活動法人アートウォーム

平成14年度～令和4年度に226事業を開催し、芸術文化施設としての管理運営も行うなど、芸術文化の発表の場・交流の機会を提供。地域文化の振興発展に貢献

善行表彰

株式会社ワールドウッティ

平成29年以降、図書や絵画などを寄贈。令和3年度には新型コロナウイルス対策として市民図書館の閲覧室内やスクールバスに抗ウイルスコーティングを実施するなど教育・文化の振興に貢献

マルウロコ酒井建設工業株式会社

令和4年に除雪機や刈り払い機を寄贈し、学校施設管理に必要な機器を充足させ、教育の振興に貢献

芸術文化功績章

こぼやし なるみ
小林成美さん

令和3年12月に開催された(公財)日本民謡協会主催「民謡民舞全国大会」の青年部で優秀賞を受賞

スポーツ功績章

うしやまきょうた
牛山恭太さん

令和4年9月開催「いちご一会とちぎ国体」のパワーリフティング競技 男子74kg級で優勝

えちごり お
越後麗央さん

令和4年11月開催「第1回全日本学生フルコンタクト空手道選手権大会」の1部男子重量級(75kg以上)で第3位に入賞

児童生徒芸術文化功績章

はせがわ こはく
長谷川琥珀さん

(一社)日本新聞協会主催「第29回新聞配達に關するエッセーコンテスト」の小学生部門で最優秀賞を受賞

児童生徒スポーツ功績章

たかい だいすけ
高井大輔さん

令和4年8月開催「第16回全日本中学野球選手権大会」のジャイアンツカップで全国第3位に入賞

石狩緑苑台スポーツ少年団

(中学生男子団体・中学生女子団体)

令和4年8月開催「第16回全国中学生少林拳法大会」で優秀な成績を収め、スポーツの振興に貢献

児童生徒教育奨励賞 さまざまな分野で活躍した児童生徒に、より一層の活躍を期待して贈りました

- 【美術】早坂美羽さん 【郷土芸能】印牧凜さん 河合ひなたさん 【ボクシング】神田輝大さん 神田翔太さん
 【少林寺拳法】田中聡苧さん 武田美咲さん 葛西穂乃さん 【野球】千葉昌也さん 岡朔空さん 飯田星哉さん 坂口宏洋さん
 【チアリーディング】熊倉梨杏さん 高橋千翔さん 小池紗央さん 【モトクロス】笹島勇氣さん
 【バドミントン】斎藤綿太さん 菅優斗さん 高森蒼羽さん 【陸上】相嶋采和さん 大澤瑛花さん 大島颯良さん 今野雅大さん
 【空手】谷坂真実さん 對馬結菜さん 佐木菜摘さん 越後凜さん 杉本登記さん
 【水泳】高柳花梨さん 【バントワーリング】松浦真心さん 【テニス】八木陽菜さん 【ボート】金沢銀河さん

平和作品コンクール

市と平和の灯推進委員会が主催する「平和作品コンクール」に、市内の小・中学生から標語部門に564点、笑顔の絵画部門に99点の応募がありました。38作品が入選し、17(金)まで市役所1階ロビー(花川北6・1)に展示しています。

標語部門 金賞

優しさの 雫で育つ 平和の芽
浜益中学校 門脇千奈さん

受け継ごう 平和の灯 いつまでも
花川中学校 福田庵治朗さん

石狩の 空を見あげて 深呼吸
緑苑台小学校 中島蓮斗さん

笑顔の絵画部門 大賞



花川北中学校 鈴木沙苗さん



浜益小学校 佐藤真以さん



浜益小学校 田中結芽さん

遺跡はどこに？ ～雪解けの景色に探る～

考古学で言う遺跡とは、主に何百年、何千年前の人々が生活した場所のことを言います。普通は長い年月の間に土に埋もれて見えなくなることも多いですが、崖の断面や畑の表面に土器のかけらや石器が顔を出して、遺跡の存在を知ることができるようになります。

また、竪穴住居跡の穴が埋まりきらずにくぼみとなって、地表面で目視できる場合もあります。実際、石狩市内でも、花川（紅葉山砂丘）、石狩川河口右岸の八幡付近、厚田区の一部では林の中などにくぼみが見られ、発掘調査で擦文文化（7～13世紀頃）の住居跡と分かった例がありました（写真①②）。

最近では、このようなくぼみを身近に見かけることはあまりなくなってきましたが、道内では、竪穴のくぼみが群をなして残っているところもあります。特にオホーツク海に面する北海道東部では、今もなお数多くの竪穴住居跡のくぼみを地表面から確認することができ、貴重な文化遺産として注目されています（写真③）。

3月～4月は遺跡の手がかりを探るのに良い季節を迎えます。なぜなら、草木や葉が茂つておらず、地形

をよく見渡すことができるからです。雪解けの時期は、くぼみにだけ緑の色味が異なるため地形の起伏が見つけやすくなります。この時期に地形を観察することで、竪穴跡や旧道の痕跡などの手がかりを得られる可能性があるのです。

春らしい季節を楽しむにはまだ早い3月ですが、太古の人々の暮らしや足取りを想像しながら自然に目を向けると、新たな歴史の風景が見えてくるかもしれません。

（荒山千恵）



写真① 石狩市若生（わかおい）C遺跡 竪穴住居跡の発掘風景（1970年代）
表土のはぎ取りをしている途中ですが、地表面がくぼんでいることが分かります。



写真③ 湧別町シブノツナイ竪穴住居群（写真：湧別町教育委員会 2020/4/1撮影）
草原に530基のくぼみが広がり、残雪で竪穴の位置や形がよく分かります。



写真② 若生C遺跡の調査で出土した擦文土器



石狩市学芸員
荒山千恵 Chie Arayama

専門分野は考古学。遺跡の発掘調査をはじめ、出土した木の道具、音の考古学などの研究を行う。

関文化財課 いしかり砂丘の風資料館 ☎62・3711 ※火曜休館

イベントの参加、
実施は十分な
感染対策を!



イベントカレンダー

児童館の
行事は
こちらで
チェック!



▲ 右に該当する場合は、掲載をお断りします • 営利目的の販売・勧誘、宗教、政治活動 • 公の秩序を乱すような内容 • 広く市民に周知する内容と認められないとき

①4/27(木) ②5/11(木) ③5/25(木)



いしかり市民カレッジ 主催講座2 石狩川治水の歴史

石狩川治水の祖と称される岡崎文吉。自然主義と合理性を併せ持ったその事績を学び、災害に対する心構えを醸成します。

内容 ①岡崎文吉とその事績について
②石狩川治水について
③見学学習

時間 ①②10時30分～12時

③9時～12時30分

場所 ①②花川北コミセン(花川北3・2)

③市民図書館集合(花川北7・1)

講師 ①北海道産業考古学会会長 山田大隆氏

②札幌開発建設部札幌河川事務所職員

③石狩川治水遺産研究会事務局長 安田秀司氏

定員 ①②45人(申込多数時抽選)

③18人(申込多数時カレッジ生優先の抽選)

費用 ①②1回一般700円・カレッジ生500円

③一般1,200円・カレッジ生1,000円

申込期限 4/13(木)

申込・問合せ いしかり市民カレッジ運営委員会
(社会教育課内) ☎74・2249

①ジュニアスポーツクラブ

②キッズスポーツクラブ

内容 体づくり運動やボールを使った運動

対象 市内の①小学1・2年生 ②幼児(年長)

日程 ①4/3～11/27の毎週月曜

②4/4～R6/3/19の毎週火曜

※7月・8月と祝日は休講

時間 15時45分～16時45分

場所 B&G海洋センター(花畔337・4)

持ち物 運動ができ汚れてもいい服装、上靴、飲み物

定員 各30人(申込順)

費用 ①6,000円 ②10,000円

そのほか 参加同意書を提出のこと

※屋外講座もあり

申込期限 28(火)

講師・申込・問合せ

(公財)石狩市体育協会

☎64・1220



▲申込



石狩ハイスタンプ会

【SAPICA(サピカ)と交換】

満貼台紙3冊+現金300円で無記名SAPICA1枚を事務局で交換。

日時 6(月)9時～

定員 5人(1人1枚、先着順)

場所・問合せ 石狩ハイスタンプ会事務局

(花川南2・2) ☎72・4575 ※平日9時～12時

24(金)～4/6(木) ※休館日除く

観察写真展 2022 石狩浜 花たちの記録

2022年5月～11月に撮影した石狩浜の多彩な花風景と生き物を、観察写真105枚を中心に紹介します。

場所 市民図書館(花川北7・1)

問合せ 石狩浜定期観察の会 安田さん

☎090・6211・1602

25(土)・26(日)

いしかりリフォームフェスタ2023・春

新築・増改築の展示・相談会です。

時間 10時～17時 ※26(日)は15時まで

場所 花川北コミセン(花川北3・2)

問合せ 石狩商工会議所 ☎72・2111

4/1(土)

フッ素の健康影響についての学習会

フッ素の健康影響、フッ素入り歯磨き、フッ化物洗口についてのDVDを視聴して学習します。

時間 10時～12時

場所 花川北コミセン(花川北3・2)

問合せ フッ素と食品添加物学習サークル

(生活クラブ生協いしかり支部サークル)

糟谷さん ☎080・4505・7907

4/1(土)

①走力UP講座

②バレーボール体験日～試合を体験～

内容 ①速く走れるようになりたい子のためのイベントです ②中学校でもバレーボールを続けたい子必見! 今から基礎を学びましょう

対象 ①小学2年生～中学生

②小学3年生～中学生

時間 18時～19時 ※同時開催

場所 花川南コミセン(花川南6・5)

持ち物 運動できる服装・上靴、飲み物

定員 ①15人 ②10人 費用 各500円

申込・問合せ Veitu石狩 寺島さん

☎090・1385・3745

①4/21(金) ②5/19(金) ③6/16(金)



いしかり市民カレッジ 主催講座1

家庭菜園で美味しい野菜を作ろう

内容 ①輪作と施肥について

②定植、播種と栽培管理について

③収穫と今後の管理について

時間 10時30分～12時

場所 花川北コミセン(花川北3・2)

講師 大道技術士事務所代表、元拓殖大学北海道短期大学教授 大道雅之氏

定員 45人(申込多数時抽選)

費用 1回一般700円・カレッジ生500円

申込期限 4/6(木)

申込・問合せ いしかり市民カレッジ運営委員会

(社会教育課内) ☎74・2249

①12(日)まで ②14(火)～23(木)

地域おこし協力隊×集落支援員 活動パネル展

本年度の活動成果を披露するパネル展です。

時間 ①10時～16時 ②開館時間中

場所 ①道の駅石狩「あいーど厚田」(厚田98・2)

②市民図書館(花川北7・1)

問合せ 厚田区地域おこし協力隊 ☎78・2020

14(火)～19(日)

石狩写真クラブ 第95回写真展

四季折々の自然を写真でお楽しみください。

時間 9時30分～17時(最終日15時まで)

場所 花川南コミセン(花川南6・5)

問合せ 石狩写真クラブ 石王さん ☎74・1384

18(土)

光のワークショップ

内容 竹あかり制作・サンキャッチャー制作など

対象 市民 時間 11時～15時

場所 花川北コミセン(花川北3・2)

講師 森の時間 SNOW HOKKAIDO/LadyBird

持ち物 上靴 定員 各50人(申込順)

費用 1体験500円(無料体験あり)

申込方法 1(水)10時～申込フォームまたは電話

申込・問合せ 市民活動情報センター

「[ぼぼらーと]」 ☎77・7070

※10時～17時、休館日は日曜・祝日、

第2・第4月曜

▲申込



21(火・祝)

The Music(番外編)

プロのジャズミュージシャンと石狩翔陽高校のコラボレーション!

時間 14時～16時(13時30分開場)

場所 市公民館(花川北3・3 学び交流センター)

定員 40人(申込順)

申込・問合せ 社会教育課 ☎72・3173

22(水)

手話カフェ

ろう者とふれあいながら、手話でのおしゃべりを体験できます。市内在住のろう者も遊びに来てください。

時間 10時～11時

場所 市役所1階喫茶コーナー(花川北6・1)

協力 石狩聴力障害者協会会員

問合せ 北海道手話通訳問題研究会道央支部

石狩班 神原さん ☎090・6213・2113

23(木)

認知症カフェ みなカフェはなちゅう

おしゃべりをしたり自由に過ごせます。

対象 認知症の方、ご家族の方など

時間 13時30分～15時30分

場所 ココロホーム石狩病院前食堂(花川北3・3)

問合せ 花川中央地域包括支援センター ☎77・6371

自衛官

種目 ①予備自衛官補

②幹部候補生(一般・歯科・薬剤科)

③一般曹候補生

④自衛官候補生(任期制自衛官)

応募資格 ①一般:18歳以上34歳未満の方
技能:18歳以上で国家免許資格などを有する方(資格の詳細は要問合せ)

②採用種目により条件あり、要問合せ

③④採用予定月の1日現在18歳以上33歳未満の方

申込期限 ①4/6(木)

②4/14(金)、6/15(木)

③5/9(火)

④通年

申込・問合せ 自衛隊札幌地方協力本部
江別地域事務所 ☎011・383・8955

救命講習 ①救命入門コース

②普通救命講習Ⅰ ③普通救命講習Ⅲ

内容 ①成人に対する応急手当の知識と技術(心肺蘇生法、AEDの使用法)

②成人に対する応急手当の知識と技術(①と止血法など)

③乳幼児に対する応急手当(①と気道異物の除去など)

対象 ①②16歳以上 ③小学5年生以上の市民または市内勤務者

日時 ①17(金)18時～19時30分

②24(金)18時～21時

③27(月)9時～12時

場所 ①花川南コミセン(花川南6・5)

②③石狩商工会館(花川北6・1)

持ち物 動きやすい服装、筆記用具

定員 各10人

申込方法 15(水)までに電話し、申請書を提出 ※当日受付不可

申込・問合せ (一財)石狩市防災まちづくり協会 ☎77・6217

パブリックコメント



【市営住宅南花川団地の廃止について】

老朽化が著しく、移転先に花川東団地を整備しており、入居者は3月中に新団地へ移転予定のため、用途廃止します。

募集期間 1(水)～31(金)

意見の提出方法 氏名、住所、連絡先を明記の上、持参・郵送・ファクス・メール・音声ファイル・録音テープのいずれかで提出。意見はどなたでも提出できます

提出先 広聴・市民生活課

(〒061-3292 花川北6・1・30・2 市役所1階) ☎72・3199

☎seikatsu@city.ishikari.hokkaido.jp

※詳細は市HP、あい・ボード、市情報公開コーナー(市役所1階)、市民図書館、担当課、各支所地域振興課にある資料をご覧ください

意見の検討結果 4月中に公表予定

問合せ 建築住宅課 ☎72・3144

嘱託職員

(一財)石狩市防災まちづくり協会

募集人員 1人

業務内容 救命講習・防災業務の補助

勤務場所 市役所4階

任期 4/1～R6/3/31

勤務時間 8時45分～17時15分

報酬 月額160,000円

※交通費別途、社会・雇用保険が適用

応募資格 救命講習指導員または普及員の資格を有する方、救命講習普及員の資格(協会が実施する応急手当普及員講習を受講)を取得する意欲のある方

申込方法 6(月)～20(月)までに履歴書(自筆、写真貼付)を持参・郵送 ※応募書類は返却不可

申込・問合せ (一財)石狩市防災まちづくり協会(〒061-3292 花川北6・1・30・2 市役所4階) ☎77・6217

石狩市環境審議会委員

環境基本計画、環境保全と創造に関する基本事項などの調査審議を行います。

募集人員 2人

任期 6/4～R7/6/3

応募資格 市内在住または通勤・通学し、6/4現在満18歳以上の方

開催時期 平日昼間に年4回程度

そのほか 報酬と交通費を支給。託児制度(費用の一部助成)あり

申込方法 申込書(担当課、あい・ボード、市HPから入手可)を20(月)～4/20(木)に郵送・ファクス・メールのいずれかで提出

申込・問合せ 環境課(〒061-3292 花川北6・1・30・2 市役所3階)

☎72・3698 ☎75・2275

☎k-seisaku@city.ishikari.hokkaido.jp

動物愛護推進員

動物愛護や適性飼育推進のため、自主的な活動を行うボランティアです。

対象 18歳以上で動物愛護や正しい飼い方に関する知識・経験がある方

定員 2人

申込方法 1(水)～4/10(月)に申込先で配布する申込書を提出 ※選考あり

申込・問合せ 環境課 ☎72・3240

太陽光パネルや蓄電池の購入

太陽光パネルや蓄電池を住宅や事業所(10kW未満)に導入しませんか?多くの方が購入すると低価格で導入できます。

申込方法 下記HPから(無料見積もりを確認後、購入を判断できます)

申込期間 22(水)～7/31(月)

申込・問合せ

北海道 みんなの
おうちに太陽光事務局

☎0120・216・100



▲HP

募集

巡回児童相談

療育手帳の更新、発達や言葉の遅れなど、18歳未満の児童に関する相談に児童福祉司・心理判定員が応じます。

日程 5/8(月)、7/18(火)、11/21(火)、R6/2/13(火)

場所 市役所(花川北6・1)

定員 各6人程度(申込順)

申込期間 全日程を1(水)9時～随時受け付け

申込・問合せ 子ども相談センター

☎72・3195

会計年度任用職員 牧野従事作業員

募集人員 2人 任期 5/1～11/30

勤務場所 御料地牧場(浜益区)

業務内容 入牧牛の管理・牧場内作業全般

勤務時間 週3～5日(土・日・祝日含む)、週21～29時間(8時～16時30分)

※時間外勤務あり

報酬 時給889円～1,400円程度

応募資格 浜益区内から通勤できる方。要普免

申込方法 会計年度任用職員申込書(市HPから入手可)と免許証の写しを31(金)までに持参または郵送 ※当日消印有効。

応募書類は返却不可

申込・問合せ 浜益支所地域振興課

(〒061-3197 浜益2・3) ☎79・2029

臨時職員

パークゴルフ場受付・管理業務

募集人員 若干名

勤務場所 緑苑台パークゴルフ場(緑苑台中央3・602)

任期 4月下旬～11月上旬

勤務時間 6時30分～18時30分(2交代制)

報酬 時給920円 ※交通費別途

応募資格 市内在住の方

申込方法 1(水)～15(水)に履歴書(自筆・写真貼付)を持参または郵送 ※必着

選考方法 書類選考

申込・問合せ (公財)石狩市体育協会(〒061-3218 花畔337・4)

☎64・1220

5月号の原稿締切日は31(金)です

申込書 秘書広報課、各支所、市民館(学び交流センター)に設置 ※市HPからも入手可

申込方法 秘書広報課へ持参(開庁日)・郵送・ファクス・メールのいずれか

※宛先は裏表紙をご覧ください

必ず連絡先を明記してください。

[会員募集]は申込順、掲載は年1回です。





申込・問合せ 障がい福祉課
☎72-3194 FAX 75-2270
✉syougais@city.ishikari.hokkaido.jp

初級手話講習会

聞こえない方と手話で日常会話ができるようになることを目指します。
対象 高校生以上の市民または市内に通勤・通学する、手話に興味がある方
内容・日時 入門編4/11～7/4
基礎編7/25～12/12の毎週火曜
18時30分～20時30分
※8/15除く全33回
場所 市公民館
(花川北3・3 学び交流センター)
定員 18人
(申込順。最少開催人数10人)
費用 3,300円(テキスト代)
申込期間 1(水)～31(金)

手話通訳者養成講座Ⅱ

手話通訳のできる人材を育成するための講座です。
対象 石狩市手話通訳者養成講座Ⅰ修了者 ※過去に受講した方除く
日時 4/12～11/15の毎週水曜
18時30分～20時30分
※5/3、8/16除く全30回
場所 りんくる(花川北6・1)
費用 3,080円(テキスト代)
申込期間 1(水)～31(金)

親子で学ぶ手話

聞こえない方や手話通訳者から、聞こえないということや、あいさつ・自分の名前などの手話表現を学びます。
対象 市内の小学1・2年生と保護者
日時 25(土) 10時30分～11時30分
場所 ふれあいの杜子ども館
(樽川4・1)
定員 親子4組(申込順)
申込期間 1(水)～16(木)

市営・単身者住宅入居者

募集团地 親船町、厚田・浜益区に随時募集中の団地あり。厚田区のみ単身者住宅もあり。詳細は要問合せ
申込・問合せ 建築住宅課☎72-3144

寿ふれあい農園

対象 65歳以上で自宅に菜園のない市民
※申込者には4/7(金)までに案内送付。
1区画約36㎡
募集区画 ①花畔農園(花畔185)70区画
②樽川農園(樽川1500)55区画
※区画数は予定。申込多数時責任抽選
申込期限 31(金)17時
申込・問合せ (社福)石狩市社会福祉協議会
(りんくる内)☎72-8181

寿窯陶芸教室

対象 60歳以上の市民
日時 5月から隔週の木曜・金曜
13時～15時(月4回程度)
場所 りんくる(花川北6・1)
定員 10人程度(申込多数時責任抽選)
費用 材料費が月1,000円程度と親睦会費月1,200円
見学会 14(火)・15(水)10時～15時
16(木)・17(金)10時～12時
説明会・作陶 5/11(木)13時～ ※要出席
申込期限 4/21(金)17時
申込・問合せ (社福)石狩市社会福祉協議会
(りんくる内)☎72-8181

石狩市シニアプラザ はまなす学園

内容 午前:健康・教養などの学習講座
午後:ダンス・パークゴルフ・歌唱・ゲームなどの自主クラブ活動
※スポーツや文化交流、見学学習などの行事あり
対象 60歳以上の市民で1年間継続受講できる方
日程 4/17～R6/2/5の主に第1・3月曜、年16回
場所 花川北コミセン(花川北3・2)
定員 70人(申込多数時抽選)
費用 年5,800円程度
申込期限 27(月)17時
申込・問合せ 社会教育課☎74-2249

会員募集

【やよいパークゴルフ同好会】
対象 市民(6人まで)
日程 5月～10月
場所 市内および近郊
費用 年会費500円、月例会1回300円
申込・問合せ 斉藤さん☎FAX 73-4237

【石狩市水泳協会】

内容 水中運動と水泳の練習
対象 60歳を過ぎて健康のために体力をつけたい、運動不足を解消したい方など
日時 毎週火曜14時～
場所 市民プール(花川北3・2)
費用 年会費2,000円、月1,500円(4回分)、スポーツ保険1,850円(65歳以上は1,200円)
申込・問合せ 白岩さん
☎090-9523-7126 FAX 74-2424
✉ms.cosmos.19-48@docomo.ne.jp

オーガニックガーデン2023

家庭菜園初心者向けの有機農法による栽培講座です。

日程・内容

①4/6(木)トマト・ピーマンの苗づくり
②4/25(火)トマト・ピーマンの苗移植、カボチャ・コーンの苗づくり
③4/27(木)不耕起農法/ぼかし肥料仕込み
④5/11(木)有機農業の肥培/ぼかし肥料完成
⑤6/15(木)有機農業の防除/不耕起畑の管理
⑥7/7(金)土壌炭素貯留/不耕起畑の草取り
⑦9/21(木)土づくり/収穫・調理

時間 ①②10時～12時(実習)

③～⑦9時～14時(座学・実習)

場所 ①②花川北コミセン(花川北3・2)

③～⑦厚田区古潭(バス送迎)

講師 いしかり環境保全組合 長良幸氏

持ち物 汚れてもいい服装、軍手、筆記用具、苗を持ち帰る箱(①②)、昼食(③～⑥)

定員 20人(申込順)

費用 通年3,000円、1回のみ500円

申込期限 4/3(月)

申込・問合せ いしかり食と農のカレッジ運営委員会事務局(農政課内)☎72-3164

レバンガ北海道

「石狩市民デー」の試合にご招待

昨年、市と連携協定を締結したレバンガ北海道との連携事業として、仙台89ERS戦のスタンドB指定席に無料招待します。

日時 4/30(日)14時5分試合開始

(11時10分開場予定)

場所 北海道立総合体育センター北海きたえーる(札幌市豊平区豊平5・11)

※各自お越しください

定員 200人(申込順)

申込方法

6(月)9時～31(金)に

応募フォームから

※1回の応募で4人まで

問合せ レバンガ北海道

☎011-555-9090



▲応募フォーム



©LEVANGA HOKKAIDO

はじめの一歩を踏み出そう!

起業・創業セミナー

基礎知識や融資などについて学びます。

対象 起業を目指す方、創業後5年以内の方

日時 18(土)14時～16時

場所 石狩商工会館(花川北6・1)

講師 中小企業診断士 M'z Consulting Office 代表 諸戸将人氏

日本政策金融公庫札幌北支店 融資第二課長 佐藤修氏

持ち物 筆記用具 **定員** 20人

申込方法 電話または申込フォーム、石狩商工会議所HP上にある受講申込書をファクス

申込期限 13(月)

申込・問合せ

石狩商工会議所

☎72-2111 FAX 72-2577



▲申込フォーム



1/7

石狩消防出初式



花川北コミセン

3年ぶりに市民公開型で出初式を開催。消防職団員をはじめ、石狩市防災マスター連絡会の皆さんが花川中学校吹奏楽部の演奏に合わせて、土気旺盛・勇猛果敢に行進などを行いました。

今年は通常規模での開催でしたが、コロナ対策を考慮して消防車両や防災品の展示は行いませんでした。それでも一般市民を含む262人が出席し、盛大に開催できたことをうれしく思います。

石狩消防署総務課 加地剛男さん



1/15

やぎゆきとあそぼ！ ～百人一首～



望来コミセン「みなぐる」

厚田集落支援員あつクラ・やぎゆき企画「やぎゆきとあそぼ！」の第1回は百人一首。10人が参加し、初めて体験する子どもと一緒に、大人も記憶をたどりながら楽しい時間を共有しました。

コロナ禍の中、3年ぶりに下の句かるたを堪能できました。子どもたちの頑張っている姿が印象的でした。木札の百人一首は北国の文化ですので、若い世代が受け継いでいってほしいですね。

石狩市親船カルクタ愛好会 会長 深浦俊才さん



1/29

浜益雪合戦 ～雪あそびひろば～



浜益小学校

「寒さを吹っ飛ばせ！雪あそびを楽しもう」をテーマに、浜益わかもん会による冬のイベントが開催され、子どもも大人も雪遊びを満喫しました！

構想2年！スポーツ雪合戦や浜益中学校生徒会のアイデアから生まれた雪だるまの装飾、イルミネーションの点灯などのアトラクションに、参加者の歓声が響きました。

浜益わかもん会 会長 徳地克実さん



1/30

第3回ウインターチャレンジ事業 スポーツスクールクラス



スポーツ広場

小学1～3年生を対象に、雪上でスノーホッケーなどのさまざまなウインタースポーツにチャレンジできる教室です。ほかにもバナナポート体験などを行いました。

雪の中で、みんなとチームに分かれて毎回がうスポーツができるのが好きです。バナナポートは走っている時にゆれて、雪が飛んでくることもありです。スリルがあって毎回楽しいです。

南線小学校3年生 藤井裕也くん



大殊勲サッカー日本W杯

白川勇人

冬さなか真白き雪にナナカマド
実を揺らしつつ寒風立つ

国兼勝見

短歌

冬の薔薇主なき庭ともしけり
幼子は炬燵の中で足ジャンケン

下岡憲充

俳句

冬の薔薇主なき庭ともしけり
幼子は炬燵の中で足ジャンケン

笹谷雅子



お正月 めりえコンテスト

たくさんのご応募ありがとうございました！



本紙1月号企画の「お正月めりえコンテスト」に225件の応募がありました。優秀作品(本紙表紙)には北島美咲さん(16歳)が選ばれました。

表紙になることを意識して、はっきりとした色で目立つように3日かけて仕上げました。「開運祈願」らしく、おめでたい感じを表現してみました。200件以上の応募の中から選ばれてうれしいです。



☎ 秘書広報課 ☎ 72-3145

広告

広告

広告

石狩の宝自慢を一緒に！

石狩市のさまざまな魅力をお伝えすべく始まった「石狩宝自慢」。今回で最終回となります！2年間、私の拙文にお付き合いいただきありがとうございます。

ぜひ皆さんにもご自身で石狩市の「宝」を見つけていただけたらうれしいです。市民一人一人が広告塔として、石狩の宝をたくさんの方々に自慢しまくりましょう(笑)。その宝探しに役立つだろう新たな観光パンフレットやデジタルマップが今年登場予定です。お楽しみに。ほかにも道の駅石狩「あいろーど厚田」の開業5周年記念イベント、石狩灯台内部の一般公開なども予定されています。

各種情報は石狩観光協会HPやSNSで発信します。観光でお困りの際は、どうぞお気軽に石狩観光協会までお問い合わせください。ね。それではまた会う日まで…。

問(社)石狩観光協会 ☎24611

