

2023年

12

月号

広報いしかり



No.853 令和5年12月1日発行

石狩市 代表☎0133・72・3111 FAX 0133・75・2275



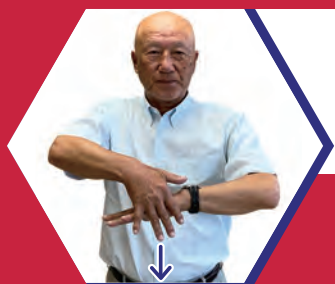
p.4-5
教えて!
いしかりのライフライン
除排雪編



p.6-7
洋上風力

みんなで手話! 112

滝



左腕を水平に構え、
開いた右手を
流れるように2回落とす

浜益区自治会連合会
たか
副会長 高 真一さん

動画も
チェック!



p.21
若者しごと図鑑
樹木医

生物多様性地域戦略を策定します！

☎ 自然保護課 ☎ 72・3269

石狩市には豊かな自然があり、たくさんの生き物が生息、生育しています。しかし、地球上の自然環境はかつてない速度で変化しており、石狩市の自然も同じように影響を受けています。石狩市に残る生物多様性を維持し、損失が進んだところでは回復ができるように努め、市民の皆さんが自然と共生するまちを目指すために、2040年までの方針や行動目標を定めます。

生物多様性ってなに？

たくさんの自然環境に、それぞれ多くの生き物がつながり合っていることを言います。生物多様性条約では「生態系の多様性」「種の多様性」「遺伝子の多様性」という3つのレベルで生物多様性があり、これらを守っていく必要があると提言しています。



生物多様性地域戦略とは？

各自治体がそれぞれのまちにある自然や、生き物をどうやって守っていくのか、そこに住んでいる方たちに自然を好きになってもらい、残したいと思ってもらえるような取り組みをまとめるものです。

今後、関連したイベントを随時開催予定です！



募集しています !!

「石狩市の自然といえば?」「未来に残したい石狩市の自然」について、皆さんからの意見を募集します。下記2次元コードから回答できます。ぜひ質問にお答えください!



◀ 回答フォーム

もくじ

- 11/11から除雪センターが始動しています
- 教えて! いしかりのライフライン 除排雪編
- 石狩湾新港の未来を語るイベントが開かれました
- 石狩市では、さらなる洋上風力の展開が見込まれています
- いしかりの財政状況
- くらしの知っ得情報
- 年末年始 休業のご案内／ごみ収集日程
- 石狩市民図書館／いしかりのDX
- いしかりっ子ひろば
- ヘルシーライフ／救急当番病院
- 市役所からのお知らせ
- 令和6年度から森林環境税(国税)の課税が始まります／令和6年4月1日から相続登記の申請が義務化されます
- 12/3～9は「障害者週間」です
- 若者しごと図鑑
- イベントカレンダー
- 募集
- まちの話題
- エッセイ「私と手話」

11/11から除雪センターが 始動しています

除雪は降雪が10cmに達し、なおも降り続くことが予想される場合に出動します。

除雪作業は短時間で広範囲を処理しなければなりません。道路に積もった雪をかき分けることはできますが、取り除くことはできないため、各家庭の玄関先・車庫前には、かき分けられた置き雪が堆積します。地域全体の道路確保のため、間口の雪の処理に、ご協力をお願いします。



除雪センター

除排雪作業のご意見・お問い合わせは、各地区の除雪センターへお寄せください。

地区	担当業者	住所	電話番号
花川・樽川・花畔・緑苑台	花川産業・花川重機・酒井建設・石建・産共 特定共同企業体	花畔140・12	☎77・5151 FAX 77・5152
新港西	(株)酒井組	八幡2・132・5	☎66・3103
新港南・新港中央	機械開発北旺(株)	新港南1・28・9	☎64・2157
本町	(株)酒井組	八幡2・132・5	☎66・3103
八幡・高岡・北生振・美登位・緑ヶ原・虹が原	朝日建設運輸(株)	八幡1・459・28	☎66・3336
生振	マルウロコ酒井建設工業(株)	生振475・7	☎080・8059・1000
厚田・安瀬・別狩・小谷・古潭・押琴・嶺泊	厚田産業(株)	厚田区厚田51・18	☎78・2512
望来・聚富	(株)沢田建設工業 厚田事業所	厚田区小谷177・1	☎62・8207 ☎78・2025(日中)
浜益・川下・柏木・毘砂別・送毛・濃昼・実田・御料地・雄冬	岸本産業(株)	浜益区柏木87	☎79・3233
群別・幌・床丹・千代志別	聖土産業(株)	浜益区群別596・49	☎79・3201

◎除排雪は石狩市道路維持事業協同組合(☎77・5582 日中)で行っています

◎花川・樽川・花畔・緑苑台除雪センターHPをご覧ください。「石狩 除雪センター」で検索を!

◎石狩市公式LINEでは、12月~3月下旬まで除排雪情報を配信します。配信設定画面で地域を選択してご利用ください



▲除雪センターHP



▲市公式LINE

○危険なので除雪車には絶対に近づかないでください

○除雪作業中は騒音・振動でご迷惑をおかけすることもあります。ご理解をお願いします

○道路への雪出しや迷惑駐車はやめましょう。雪山を車道側に大きくせり出して積む光景が見られますが、除雪の妨げになるほか、生活道路では歩行者と車両の距離が近くなり、大変危険です

※根拠法令

・道路法第43条(道路に関する禁止行為) 罰則:1年以下の懲役または50万円以下の罰金

・道路交通法第76条(禁止行為) 罰則:3カ月以下の懲役または5万円以下の罰金

・道路交通法施行細則第19条(道路における禁止行為)



雪堆積場

市民の皆さんが搬入できます。

雪は奥の方から捨てましょう。

ごみの混ざった雪を捨ててはいけません。

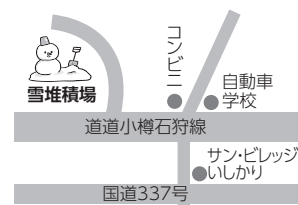
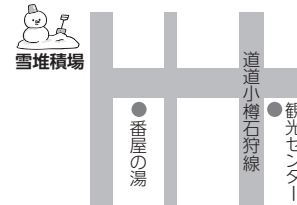
○場内整備や気象状況、降雪量によって、利用時間中でも閉鎖する場合があります

○搬入予定量に達した堆積場は、閉鎖する場合があります

八幡 8時~17時
八幡1・54・2
☎66・3336

本町 8時~18時
弁天町地先
☎66・3103

新港 8時~18時
※12時~13時除く
新港中央1・390・1
☎77・5151



教えて! いしかりの ライフライン 除排雪編



雪が降っても 除雪が入っていないことが… 除雪が入る基準とは？

目安として**10cm以上の降雪**があり、その後も降り続けることが予想される時に、道路の雪を左右に寄せる「かき分け除雪」を約6〜7時間かけて行います。しかし、市街地では、皆さんが通勤・通学をする時間帯までに作業を終えなくてははいけないため、深夜から降り始め、作業を終えられないと判断した場合は、除雪を見合わせる**ことがあります**。また、除雪をした後も雪が降り続き、朝方になって雪が積もっている**ことがあります**が、その場合は状況をしながら、夜間に改めて除雪などを行います。

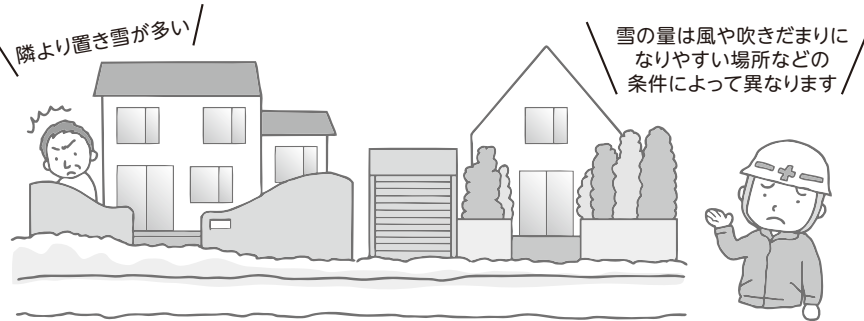
新雪除雪の他に、幹線道路の道幅を広げる**拡幅除雪**や道路の圧雪、ガタガタ路面を削り取る**路面整正作業**を行っています。

除雪が入った後に 家の前に雪を 置いて行くのはなぜ？

除雪作業は夜間の限られた時間と限られた台数の除雪車で、行うため、道路の雪を左右にかき分ける除雪しかできません。家の間口の置き雪の処理については、皆さんのご協力をお願いします。

市役所には毎日多くの問い合わせがあります。その中から都市生活を維持する上で欠かせないライフラインに関するものをピックアップ。今回は私たちの冬の暮らしに絶対欠かせない「除排雪」について、都市整備課が皆さんの疑問にお答えします！

〒100-8588 東京都千代田区千代田 都市整備課 電話 72-31338



みんなが寝ている間に作業中！ あなたの知らない除排雪作業の世界

その1 除雪作業は通勤・通学時間帯に重ならないよう作業工程を組んで実施しています。その作業に携わる人数は、多い日でなんと約200人！



その2 バス道路などの「幹線道路」と住宅地内の「生活道路」、その全ての道路除雪を完了するためにかかる時間は6〜7時間！

朝6時30分までに終わらせないと！



その3 除雪は詳細な降雪予報や現場パトロールにより、作業に必要な時間を予測。雪が降り始めて「通勤・通学時間帯まであと2時間しかない」となった時は、幹線道路の除雪に集中するなど、瞬時の判断が求められます！



除排雪業務を行う 石狩市道路維持事業 協同組合

石狩市道路維持事業協同組合は、平成24年に設立し、現在市内12社が組合員となり、夏の道路や河川の維持作業と冬の除排雪作業を行っています。今回、その業務にまつわるお話を聞きました。

作業を行う上で苦労することは？

雪が降るタイミングや量を見極めながら、朝までに除雪作業を終えなくてはなりません。その限られた時間の中で、市民の皆さんに満足いただける除雪を目指していますが、近年、ドカ雪や暴風雪など想定外の気象状況が多発しており、そのような状況では限りある人員・除雪車両で即座に対応することがとても難しくなっています。



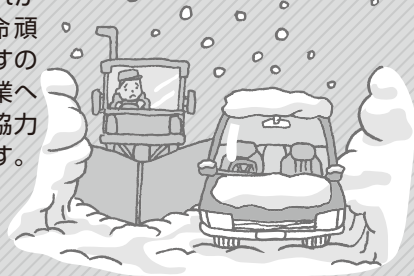
今後の除排雪作業における課題とは？

ベテランのオペレーターが定年を迎えるなど、人材の確保が一番の課題となります。ダンプトラックや交通誘導員の不足による排雪作業への影響も年々顕在化しつつあります。将来の除排雪業務を持続させるためにも、市役所と共に課題解決に取り組んでいきたいです。

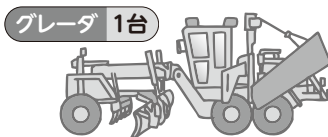
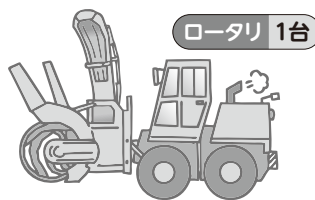


市民の皆さんへお願い

道路への雪出しや雪の堆積、迷惑駐車は、除排雪作業の支障となるため、お控えください。市民の皆さんが冬期間暮らしやすくなるよう、私たち除雪業者一同、これからも一生懸命頑張っていきますので、除排雪作業へのご理解・ご協力をお願いします。



除排雪にかかる費用は？



※排雪作業の1セットとは？
排雪作業に要する班のこと。上のイラストは1セットの一例です。

市街地の除雪を例に挙げると、各除雪車両を使って1晩除雪作業をすると約800万円かかり、市内全域では約2千万円の費用を要します。
また、排雪は除雪車両の他、雪を運搬するダンプトラックを含めた1セットで1日作業をすると、約250万円(令和4年度は約100セット)の費用がかかります。
多額の費用がかかる除排雪作業ですので、効率よく作業が行えるよう、作業の支障になる迷惑駐車や雪出しなどは絶対にやめましょう。

歩道が除雪 されないのはなぜ？

市街地のバス路線など、歩行者の多い歩道や除雪した雪を堆積できる広い歩道は、除雪を行っています。幅が狭い道路は、歩道を除雪することで車道が狭くなり、車同士がすれ違うことができなくなってしまうので、歩道を雪の堆積スペースに利用することで、**車道の幅を広げる除雪**を行っています。
そのような道路は、車も歩行者も譲り合いでの利用をお願いします。

排雪回数を 増やしてほしい

1月や2月の雪が最も多い時期は、道路も狭くなり、皆さんも大変な思いをされていると思います。
それを解消する唯一の方法は、排雪作業です。交通量の多い市街地の幹線・準幹線道路は、シーズンに2回程度排雪を行います。生活道路は日程や人員確保などの関係上、シーズンに**2回以上行うのは困難**な状況です。

石狩湾新港の未来を語る イベントが開かれました



「ザ・シンポジウムみなとin石狩湾新港」が10月5日、シャトルレーゼガトーキングダム サップロで開催されました。地域発展の核となる港湾について、さまざまな有識者からの意見を紹介し、道民の皆さんに北海道港湾の重要性や必要性を理解してもらおうことを目的としたイベントです。北海道経済連合会など7者による実行委員会が道内各地の主要港湾所在地で開催しており、本年度で31回目を迎えました。

今回のテーマは「石狩湾新港の可能性と未来を語る」でした。冒頭、加藤龍幸市長が「石狩市は石狩湾新港をワールドに、豊富な再生可能エネルギー（以下、再エネ）を看板とした挑戦を続けています」とあいさつし、再エネを活用したデータセンターの誘致や洋上風力発電をきっかけとした産業振興など、エネルギーの「地産地活」に向けた意気込みを述べました。続く講演やパネルディスカッションでは、大消費地である札幌市に近く、大量の荷物を運べる海上輸送が可能な石狩湾新港は、道内の重要な物流拠点となっていくことが紹介されました。

ほかに、再エネの発電とその活用による産業振興に向けて期待の声が多く上がりました。「物流業界も脱炭素が求められる時代になり、再エネが活用できる石狩湾新港は、より一層物流拠点として優位性が高くなる」といった意見も出ました。

※地産地活＝地域で生んで地域で活用するという意味

講演より

洋上風力の石狩湾沖展開と水産業の協調的発展

(一社)海洋エネルギー漁業共生センター 理事 渋谷正信氏

洋上風力と漁業の共生に向けて、国内外にある洋上風力発電所の海中を現地調査しています。近年の気候変動による海藻量の減少に伴い、魚の集まる場所が減少していますが、洋上風力発電所は魚たちの新たな居場所となっています。

設置から1年が経過した長崎県五島市の洋上風力発電機の海中を調査した際には、発電機の基礎部分に発生したサンゴをエサ場や住処とし、多くの魚が集まっている様子を確認しています。

地元の漁師が普段漁をしているエリアと発電機周辺で魚の量を比較したところ、多くの魚がいたのは発電機周辺でした。14基を設置する洋上風力発電所が建設されている石狩湾新港についても、たくさんの魚が集まってきたり、魚介類の養殖を展開できる可能性があると考えています。



石狩市では、さらなる洋上風力の展開が見込まれています

「一般海域」での事業に向けた再エネ海域利用法について

2段階を経て促進区域に

促進区域

地域での協議がまとまり、国から促進区域に指定されれば、一般海域での洋上風力発電事業が可能に!

今はココ

有望な区域

※石狩市沖は「有望な区域」

促進区域指定に向け、法定協議会において関係者間でさまざまなことを協議する段階

準備区域

(一定の準備段階に進んでいる区域)

石狩湾新港港湾区域内で建設していた(株)グリーンパワーインベストメントによる14基の洋上風力発電所の営業運転が12月から始まる予定です。石狩から国内の脱炭素に寄与するこの事業に対して期待が高まっています。

加えて石狩湾では、沖合の「一般海域」と呼ばれる海域でも、さらに大規模な洋上風力発電事業が検討されています。

今回は、2030年代の実施を見込む一般海域での発電事業に向けた現在地をご紹介します。

国内の洋上風力を推進する「再エネ海域利用法」

国内の洋上風力発電事業推進に向け、事業者が海域を利用するためのルールを取りまとめた「再エネ海域利用法」という法律が2019年に施行されました。

一般海域での事業は同法に基づき、漁業者との合意や周辺環境の状況などに応じて国から「促進区域」に指定されることで、着手できるようになります。促進区域指定までには、「準備区域」「有望な区域」と2つの前段階があり、石狩市沖は促進区域にあと一步と迫る「有望な区域」となっています。

原発1基分の発電が期待される石狩市沖

石狩市沖は、北は浜益、南は石狩湾新港周辺までが事業想定範囲となっており、原発1基分に相当する発電量が見込まれています。今後、促進区域指定に向けて、国と北海道が関係漁協や自治体、有識者で構成する法定協議会を設置し、石狩市沖での洋上風力の是非に加え、実施する場合に漁業や地域環境に悪影響を及ぼさないよう事業者を求める事項などを協議することになります。

地域の発展に貢献する「地域共生策」の検討

法定協議会では、前述の事項に加えて発電事業者に求める「地域共生策」を検討します。

地域共生策とは、洋上風力とは別に発電事業者が地域に対して提供する事業のことです。国内の先行地域では漁業支援のほか、地域産品の販路拡大、教育の充実、観光振興など、地域の発展や課題解決を目指す事業が考えられています。市としても、市民の皆さんの生活をより豊かにする地域共生策を提案できるよう、洋上風力の周知活動や地域課題の整理に取り組めます。

子ども向けの周知活動に取り組んでいます

2030年代の大規模な事業を見据え、その時代を担う市内の小・中学生向けに洋上風力を周知しています。石狩中の1年生は市の「まちづくり出前講座」を活用して洋上風力や市の再エネ活用策を学び、9月の文化祭で発表しました。10月には、港湾区域内で洋上風力発電事業を担う(株)グリーンパワーインベストメントが花川小の5年生を発電所の建設現場に案内し、児童たちはスケールの大きさに驚きの声を上げていました。



いしかりの財政状況

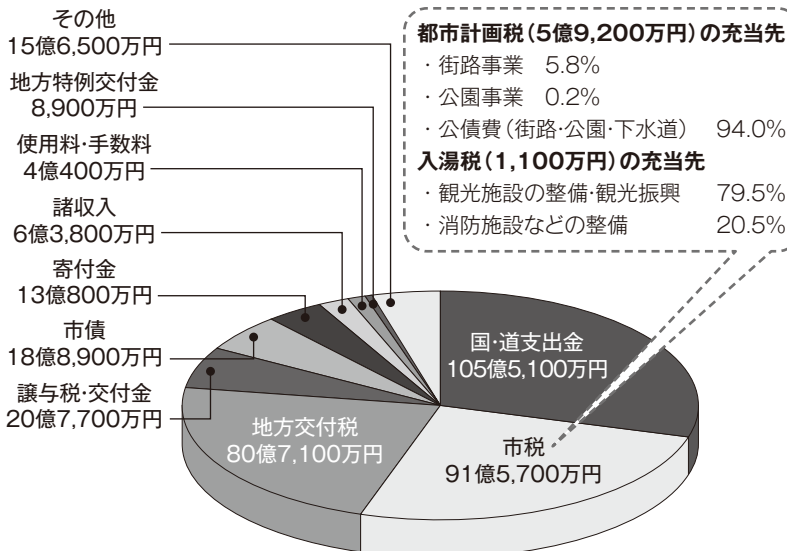
令和4年度 一般会計の決算

歳入総額 357億4,900万円

※前年度 353億7,300万円 (前年度比 1.1%増加)

Point

- **国・道支出金** 前年度比 **4億7,700万円減少**
住民税非課税世帯などへの臨時特別給付金給付事業費補助金や感染防止対策協力支援金事業費補助金の減などにより減少しました。
- **市 税** 前年度比 **1億9,000万円増加**
石狩湾新港地域における設備投資や納税義務者数、住宅需要の増などにより増加しました。
- **寄 付 金** 前年度比 **6億8,700万円増加**
ふるさと応援寄付金の増により、増加しました。



都市計画税(5億9,200万円)の充当先

- ・街路事業 5.8%
- ・公園事業 0.2%
- ・公債費(街路・公園・下水道) 94.0%

入湯税(1,100万円)の充当先

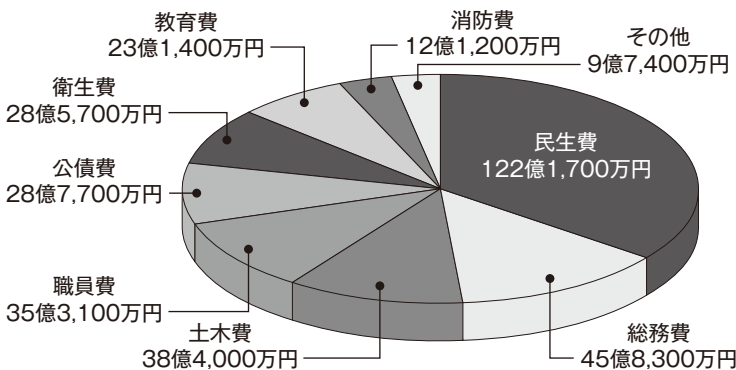
- ・観光施設の整備・観光振興 79.5%
- ・消防施設などの整備 20.5%

歳出総額 344億500万円

※前年度 347億3,700万円 (前年度比 1.0%減少)

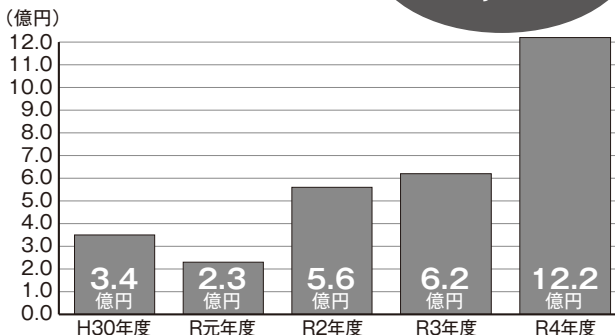
Point

- **民 生 費** 前年度比 **7億7,600万円減少**
子育て世帯への臨時特別給付金事業費の減などにより、減少しました。
- **土 木 費** 前年度比 **3億7,900万円減少**
道路橋りょう維持費の減などにより、減少しました。
- **教 育 費** 前年度比 **4億2,000万円増加**
中学校施設整備事業費や物価高騰による教育関係施設管理運営費の増などにより、増加しました。



各年度の実質的な収支

令和4年度
実質収支
12億1,700万円



※各年度の収支額は、翌年度への繰越分を控除しています (令和4年度から令和5年度への繰越額は1億2,800万円)

性質別に見た歳出

義務的経費(人件費・扶助費・公債費)では、職員の期末手当引き下げや新型コロナウイルス感染症関連事業の縮小に伴う会計年度任用職員の減により人件費が減少したほか、扶助費では子育て世帯や住民税非課税世帯などへの臨時特別給付金事業費が減少したことにより、前年度に比べ総額で10億2,800万円減少しました。

また、道路や建物の整備など、資本形成のための支出である投資的経費では、水素戦略推進事業費や川下・柏木地区集会所施設整備事業費の減などにより、前年度に比べ総額で1億4,500万円減少しました。

毎年の決算を分かりやすく紹介した市HP「石狩市の財政」もご覧ください



令和4年度 市債・一時借入金の現在高と1人当たりの負担額

区分	市債残高	1人当たりの負担額
一 般 会 計	298億8,000万円	約52万円
特 別 会 計	3億1,400万円	約 1万円
企 業 会 計	133億7,200万円	約23万円

一般会計 一時借入金は「なし」

※一時借入金とは支出額に対して資金不足が見込まれる場合の一時的な借り入れのこと

市では毎年、6月と12月に予算や決算の状況をお知らせしています。
今回は、令和4年度の決算内容や健全化判断比率、令和5年度予算の
上半期執行状況をお知らせします。*金額は概数としています

市HP
「財政資料室(予算・決算)」
でもご覧いただけます

令和4年度 特別会計の決算

特別会計区分	歳入決算額	歳出決算額	歳入歳出差引額
国民健康保険	65億9,400万円	65億4,900万円	4,500万円
国民健康保険診療所	1億8,600万円	1億7,400万円	1,200万円
後期高齢者医療	9億6,700万円	9億5,400万円	1,300万円
介護保険	55億3,500万円	51億5,800万円	3億7,700万円
介護サービス	2億7,100万円	2億6,600万円	500万円
個別排水処理施設整備	3,800万円	3,800万円	0円

令和4年度 企業会計の決算

水道事業会計	収入額	支出額	収入支出差引額
収益的収支	19億9,500万円	19億7,300万円	2,200万円
資本的収支	7億1,000万円	12億4,200万円	△5億3,200万円

公共下水道事業会計	収入額	支出額	収入支出差引額
収益的収支	14億8,500万円	14億3,300万円	5,200万円
資本的収支	6億1,000万円	11億6,800万円	△5億5,800万円

*収益的収支:企業の経営活動のための収支/資本的収支:施設整備や建設改良のための収支

*収益的収支は税込みで記載

令和4年度 健全化判断比率

前年度に引き続き
早期健全化基準をクリア

指標	石狩市の健全化判断比率 ()は前年度数値	早期健全化基準 (イエローカード)	再生基準 (レッドカード)	全道平均	順位 (全道35市中)
実質赤字比率	該当なし(該当なし)	12.61%	20%	—	—
連結実質赤字比率	該当なし(該当なし)	17.61%	30%	—	—
実質公債費比率	6.8%(6.8%)	25%	35%	7.0%	10位
将来負担比率	44.8%(51.6%)	350%	—	18.8%	19位

令和5年度 予算の上半期執行状況

一般会計

歳入歳出予算額	執行率(歳入)	執行率(歳出)
367億1,000万円	50.8%	64.2%

企業会計

区分	収益的収支		資本的収支	
	収入額	支出額	収入額	支出額
水道	9億2,100万円	4億4,000万円	3億9,300万円	5億9,600万円
公共下水道	7億2,300万円	2億2,500万円	2億4,600万円	2億1,900万円

特別会計

区分	歳入歳出 予算額	執行率 (歳入)	執行率 (歳出)
国民健康保険	66億6,600万円	36.9%	40.1%
国民健康保険診療所	1億9,500万円	54.2%	47.2%
後期高齢者医療	10億1,200万円	35.9%	34.5%
介護保険	58億600万円	51.4%	40.9%
介護サービス	2億8,900万円	50.3%	94.1%
個別排水処理施設整備	6,700万円	29.6%	43.9%

家族で、地域で、見守りを！ 高齢者の消費者被害を 防ぎましょう！

高齢者を狙った消費者トラブルが後を絶ちません。被害を防ぐには、高齢者自身が気を付けることはもちろん、家族や地域の皆さんの見守りも重要です。みんなで協力し、高齢者本人の様子や、室内の荷物などに変わった点はないか気を配りましょう。

トラブルの事例

● 優しい言葉で誘う営業マンを信じてしまい、自分が悪質商法の被害に遭っているという事を認識していない。

いつも来てくれてうれしいわ



今度は膝にいいサブリがあるよ

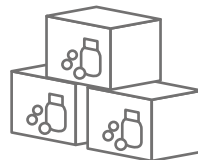
● 被害に遭ったと思っても、家族に迷惑をかけたくないとの思いや、恥ずかしさから、自分自身を責めて周りに相談できない。



家族に怒られる…
だまされた私が
悪いんだ…

● 一人暮らしで相談相手がないなど、被害が表面化しにくく、周囲が気付くのが遅れたり、本人が被害に気付かず、契約を繰り返して被害が深刻化する。

久しぶりに実家に来たら…



こんな様子に注意！

一緒に暮らしていて…

- 見慣れない商品や未開封の段ボール箱がある
- 頻繁に荷物や郵便物が届く
- 隠れて電話をしたり、電話におびえたり慌てる

家を訪ねた時に…

- 未開封の段ボール箱や似た商品がたくさんある
- 不自然なリフォーム工事がしてある
- 来客が増えたり、頻繁に電話がかかってくる

会話をしている時に…

- 急に投資の話や、羽振りの良い話をする
- 急に靈感や祈禱などに関心を持ち始めた
- いつもより表情が暗く考え込んでいる

近所で見かけた時に…

- 自宅に頻繁に見慣れない車や人の出入りがある
- 急に外出が増えたようだ
- 金融機関やコンビニのATMによく行っている

解決のポイント

① 声かけ

「どうしました？」「何かお困りですか？」などと自然に声をかけてみましょう。離れて暮らしている場合は、定期的に電話で様子を尋ねたり、家を訪問しましょう。

② 事実確認

高齢者の意思を尊重しながら、ゆっくり話を聞きましょう。

③ つなぐ

消費者トラブルに巻き込まれていたら、相談を勧めましょう。

本人からの相談が難しい場合でも、家族や支援者が付き添ったり、本人に代わり電話・来所相談もできます。

一人で悩まず、ご相談を！

専門の資格を有する相談員が解決に向けた情報提供を行うほか、トラブル先の企業との間に入り、話をします。相談は無料で秘密厳守。

石狩市

消費生活センター

〒市役所1階 平日10時～16時

75-2282

いやや!

土・日・祝日の相談は

消費者ホットライン 188

局番なし

年末年始休業のご案内

2023 ▼ 2024	市役所 ☎72・3111 厚田支所 ☎78・2011 浜益支所 ☎79・2111	りんくる ☎72・8181 (市社会福祉協議会)	市民図書館 ☎72・2000	石狩斎場 ☎62・3032 厚田斎場 ☎78・2242 浜益斎場 ☎79・2074	
	12/28(木)	通常どおり	通常どおり	通常どおり	休み(友引)
12/29(金)	閉庁	休館	休館	通常どおり	通常どおり
12/30(土)	閉庁	休館	休館	通常どおり	通常どおり
12/31(日)	閉庁	休館	休館	通常どおり	通常どおり
1/1(月)	閉庁	休館	休館	休み	休み
1/2(火)	閉庁	休館	休館	通常どおり	通常どおり
1/3(水)	閉庁	休館	休館	休み(友引)	休み(友引)
1/4(木)	通常どおり	通常どおり	通常どおり	通常どおり	通常どおり
1/5(金)	通常どおり	通常どおり	通常どおり	通常どおり	通常どおり

休業期間	施設名	問合せ
12/25(月)～1/7(日)	カルチャーセンター	☎72・3173
12/29(金)～1/3(水)	市民活動情報センター「ばぼらーと」 ※28(木)は12時まで	☎77・7070
	美登位創作の家	☎72・3173
	リサイクルプラザ	☎64・3196
	観光センター「ゆめぼーと」	☎62・4611
	花川南コミセン	☎72・3143
	花川北コミセン	☎72・3143
	八幡コミセン	☎72・3143
	望来コミセン	☎78・2886
	浜益コミセン	☎79・2112
	厚田総合センター	☎78・2886
	いしかり砂丘の風資料館	☎62・3711
	公民館(学び交流センター)	☎74・8889
	公民館分館(樽川・美登位)	☎74・2249
	各ふれあい研修センター	☎72・3173
	各児童館	☎72・3192
	市民プール	☎74・6611
	サン・ビレッジいしかり	☎64・1006
B&G海洋センター	☎64・6010	
浜益スポーツセンター	☎64・6010	
横町寿の家	☎62・4372	
花川北憩の家	☎72・8181	
厚田憩の家	☎78・2852	
12/31(日)～1/3(水)	道の駅石狩「あいろーど厚田」	☎78・2300

届け出 出生、死亡、婚姻など戸籍の届け出は市役所1階西口の守衛室で受け付けます。転入・転出などの手続きはできません。

証明書 窓口での各種証明書の発行はできません。12/29(金)～1/3(水)はマイナンバーカードを利用するコンビニエンスストアでの証明書交付サービスも停止します。

年末年始ごみ収集日程

問ごみ・リサイクル課 ☎72・3126

2023 ▼ 2024	燃やせるごみ 危険ごみ	燃えないごみ 廃蛍光管等	燃やせないごみ	資源物	ミックスペーパー リサイクル	花川南1～4条 花川南5条3～6丁目 花川南6条3～5丁目 花川404番地 花畔354番地	花川南5条1・2丁目 花川南6条1・2丁目 花川南7～10条 樽川3・4条 樽川8・9条 樽川 親船東2・3条 新港東3丁目・南1丁目 志美 横町 新町 仲町 弁天町 親船町 本町 浜町	親船東1条 生振	花川北1～3条 花川北4条(道営住宅除く) 花川北5条 厚田区厚田 〃 別狩 〃 安瀬 〃 小谷 〃 押琴 浜益区浜益 〃 群別 〃 幌 〃 床丹 〃 雄冬 〃 千代志別	花川北4条(道営住宅) 花川北6・7条 花川東 花川424番地 花畔(354番地除く) 樽川5～7条 緑苑台東 八幡1～5丁目 高岡 五の沢 北生振 美登位 緑ヶ原 厚田区虹が原	厚田区古潭 〃 嶺泊 〃 望来 〃 聚富 浜益区川下 〃 柏木 〃 実田 〃 送毛 〃 昆砂別 〃 御料地 濃曇(厚田区・浜益区)
						最終日	12/29(金)	12/29(金)	12/28(木)	12/28(木)	12/28(木)
開始日	1/5(金)	1/5(金)	1/4(木)	1/4(木)	1/4(木)	1/4(木)	1/5(金)				
最終日	12/13(水)	12/13(水)	12/13(水)	12/13(水)	12/13(水)	12/13(水)	12/13(水)				
開始日	1/10(水)	1/10(水)	1/10(水)	1/10(水)	1/10(水)	1/10(水)	1/10(水)				
最終日	12/28(木)	12/28(木)	12/22(金)	12/22(金)	12/22(金)	12/22(金)	12/28(木)				
開始日	1/4(木)	1/4(木)	1/5(金)	1/5(金)	1/5(金)	1/5(金)	1/4(木)				
最終日	12/23(土)	12/23(土)	12/23(土)	12/23(土)	12/23(土)	12/16(土)	12/23(土)				
開始日	1/13(土)	1/6(土)	1/6(土)	1/6(土)	1/6(土)	1/6(土)	1/6(土)				
最終日	12/2(土)	12/9(土)	12/9(土)	12/16(土)	12/23(土)	12/23(土)	12/16(土)				
開始日	1/6(土)	1/13(土)	1/13(土)	1/20(土)	1/27(土)	1/20(土)	1/20(土)				

- 浜益区……………7時～8時に出してください
- 厚田区……………8時までに出してください
- 厚田・浜益区以外……………8時30分(花川南7～10条は8時)までに出してください
- 北石狩衛生センターへの自己搬入…12/29(金)～1/3(水)はお休みです
- 粗大ごみの受け付け…12/29(金)～1/3(水)はお休みです

し尿くみ取り 年内の申込期限

浜益区	浜益海運棟 ☎79・3233	12/8(金)
厚田区	(南)厚田清掃 ☎66・4153	12/15(金)
厚田・浜益区以外	(南)石狩清掃 ☎77・5908	12/21(木)

※年末年始は申し込みが集中します。余裕を持って申し込みください

石狩市民図書館

本館(花川北7・1) ☎72・2000 FAX 73・9120
✉tosyokann@city.ishikari.hokkaido.jp



今月の休館日

4(月)・11(月)・18(月)・
25(月)・29(金)・30(土)・
31(日)



▲HPはこちら

本の特集コーナー

テーマに関連した本を集めて貸し出しています。何か読みたいけれど、読む本が決まっていなときは要チェック!



本館

1(金)~14(木) 贈りもの
15(金)~28(木) 北海道に生きる動物たち

分館

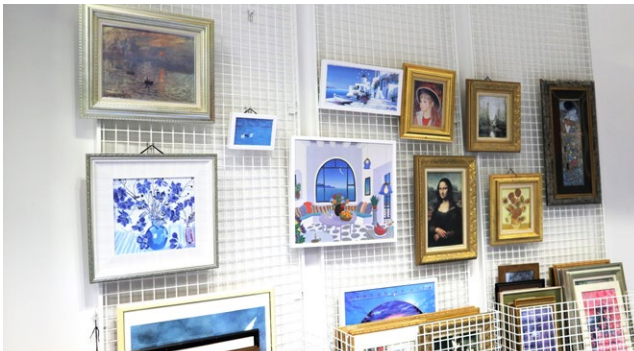
5(火)~27(水) 花川南：源氏物語の世界
八幡：年末です! 大掃除を始めよう!
浜益：西村京太郎作品

今月の
トピックス

ご存じですか? 絵画コーナー

図書館本館では、ゴッホやルノワール、シャガールなどの西洋絵画や、葛飾北斎・平山郁夫・手島圭三郎の日本画などの複製絵画を90点ほど所蔵しています。

ご希望の方には1カ月間、何点でも貸し出しています。お部屋を華やかにしたい時など、ぜひご利用ください。



所 本館1階 芸術コーナー、2階エレベーター付近

本館おはなし会

2(土)・16(土) ぴっくりばこ
9(土) よみきかせ 子っ子の会
24(日) 図書館司書
11時~11時30分



名作を楽しむ会(DVD上映会)

生命進化の謎 ほ乳類はどこから来たのか

初期のほ乳類はネズミほどの大きさで、恐竜が絶滅した後に繁栄したと考えられていたが、近年の研究から恐竜時代にはすでにサイズも種類も豊富であったことが明らかに。ほ乳類の進化の謎に迫る!

14(木) 13時~13時45分

おとなも絵本を楽しむ隊「おおきな木」

お気に入りの絵本を持ち寄って楽しむ絵本会です。子どもから大人まで、お気軽にご参加ください。

23(土) 13時30分~14時30分

開館時間のご案内

本館：火・金曜10時~18時、水・木曜10時~20時、
土・日・祝日10時~17時

分館：火~日曜・祝日10時~17時

あいかぜとしゃかん：火~金曜10時30分~17時、
土・日・祝日13時~17時

イシカリのDX14

☎ 行政改革・DX推進課 ☎72・3159

市役所の窓口で、キャッシュレス決済ができます!

市役所本庁舎の窓口で取得する住民票などの交付手数料は、現金払いのほか、キャッシュレス決済もできます。スムーズに支払いができますので、ぜひご利用ください!

■対象

戸籍謄本・住民票・印鑑登録証明書・納税証明書・課税証明書などの交付手数料

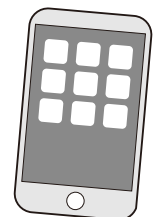
■場所

市役所1階 1番窓口・15番窓口(花川北6・1) ※厚田・浜益支所ではできません

■使用可能なキャッシュレス決済

クレジットカード：JCB、VISA、ダイナースクラブ、アメリカン・エクスプレス、Mastercard、銀聯、
Visaタッチ決済、Mastercardコンタクトレス

電子マネーなど：交通系電子マネー、nanaco、楽天Edy、iD、QUICPay、WAON、楽天ペイ、d払い、PayPay、auPAY



大きくなあれ♪

いしかりっ子 ひろば



子育て情報を
アプリでも
チェック!

地域子育て
支援センター

フレって

フレってにはふれあいの杜公園内にあります。そのため、公園で遊んだ後にふらりと来館して、たくさんのおもちゃや広い遊戯室で遊べるのが魅力です。季節の行事をはじめ、クッキングやヨガなど親子で参加できる企画も多いので、ぜひ足を運んでみてください!

所 樽川4-1-600-1
ふれあいの杜子ども館ふれっこ内 ☎77-6224

日 水・日曜、祝日除く10時～15時



木のぬくもりを感じられる館内は広くてきれい! この日も多くの利用者でにぎわっていました。

子育て世代のスタッフが
お待ちしております!



太田亜里沙先生
(ありちゃん)

工藤渚先生
(なぎちゃん)

久司奈花先生
(なかちゃん)

スタッフの中には先輩ママもいれば、就学前児童のママ・パパもいます。ぜひ一緒に子育て話に花を咲かせましょう!

伸び伸び
走り回れる広い
遊戯室もあります!



おさがりコーナー「どうぞのイス」は
フレってでも要チェックポイントです!

●22(金) 11時30分～12時 クリスマス会

フレってならではの楽しいクリスマス会です!
※この日の一般利用は12時～です

対 就学前児童とその保護者 **定** 20組 **申** 4(月)～

子育ての

ひとこま

テーマ: 1こ1こ 富樫ゆきちゃん(3歳)



健診・相談コーナー

所 りんくる(花川北6-1)
問 保健推進課☎72-3124

健診・相談名	対象	日時	持ち物	
乳幼児健診	4か月児健診、BCG	4～5か月児	14(木) 13時 ～ 13時50分	・母子健康手帳
	10か月児健診	9～11か月児	15(金) 9時50分 ～ 11時	・問診票
	1歳6か月児健診	1歳6～11か月児	13(水) 12時50分 ～ 14時40分	・4か月児健診のみ BCG予診票も
	3歳児健診	3歳0～11か月児	12(火) 12時40分 ～ 14時	
歯科検診・フッ素塗布	0・1・3歳代	13(水) 10時 ～ 10時30分	・母子健康手帳	
	2・4歳代～就学前まで	13(水) 10時30分 ～ 11時	・歯ブラシ	
乳幼児健康相談	乳幼児	13(水) 10時 ～ 11時	・母子健康手帳	
発達すくすく相談	幼児	6(火)・19(火) 9時30分～15時 ※要申込		

子育て電話相談

地域子育て支援拠点では、子育ての電話相談も行っています。

- えるむの森 …………… ☎71-2013
- くるみの木ひろば …… ☎73-0773
- もくば …………… ☎73-8900
- こあらくらぶ ……… ☎66-4500
- りとるきっず ……… ☎76-6225
- フレって …………… ☎77-6224

※各拠点の開放日時は、市HPをご確認ください



ヘルシーライフ



献血にご協力を!

コロナ禍で献血協力が減少し、輸血医療が大変厳しい状況となっています。街頭献血にご協力をお願いします。

日時 ①11(月)9時～16時30分

②11(月)9時～11時45分

③24(日)9時30分～16時

場所 ①市役所(花川北6・1)

②りんくる(花川北6・1)

③イオンスーパーセンター石狩緑苑台店(緑苑台中央1・2)

問合せ 石狩市献血推進協議会(福祉総務課内) ☎72・3152



女性の健康相談

女性特有の身体的特徴から生じる健康について相談に応じます。

日時 12(火)13時30分～15時30分

申込期限 11(月)16時

場所・申込・問合せ 江別保健所

(江別市錦町4・1) ☎011・383・2111

ふまねっと健康教室

網を踏まない、ステップを覚える、手拍子を加える複数の課題を同時に行い、楽しく交流できる学習運動です。

日時 14(木)・21(木)10時30分～12時

場所 市公民館

(花川北3・3 学び交流センター)

持ち物 底の平らな上靴

費用 月2回500円

問合せ ふまねっとはまなす

大瀬さん ☎76・1876

第9回ウォー9の日イベント ラダーウォーク講習会



はしご状のトレーニング用具を使い、バランス感覚や足腰を鍛えます。脳の活性化も期待できます!

日時 19(火)10時～12時

場所 花川北コミセン(花川北3・2)

講師 Veitu石狩 代表 寺島聖人氏

持ち物 上靴、飲み物、タオル、ポイントカード

定員 20人(申込順)

申込期間 1(金)～11(月)

申込・問合せ スポーツ健康課 ☎72・6123

女性相談サロン【女性限定】

生活の悩み・困り事などを、女性相談員や同じ悩みを抱える方とお茶を飲みながら語り合しましょう。※お困りの方に生理用品をお渡しします

対象 市内に在住・通勤・通学している女性

日時 26(火)13時～16時

場所 市役所4階(花川北6・1)

相談員 北海道家庭生活カウンセラークラブ石狩地区

問合せ 広聴・市民生活課 ☎72・3227

心の健康相談

精神科医師や保健師が相談に応じます。※精神科受診歴がある方は事前に要確認

日時 12(火)14時～16時

場所 江別保健所石狩支所(花川北7・1)

申込期限 8(金)12時

申込・問合せ 江別保健所健康推進課

☎011・383・2111

パワーリハビリ事業

内容 トレーニングマシンを使用した筋力強化やバランス訓練、ストレッチ体操など

対象 要介護(支援)認定を受けていない65歳以上の、足腰が弱くなって長く歩けない・転ぶ・転倒が怖くて外出を控えている方など

日時 1/11(木)～3/28(木)の毎週月・木曜10時～11時30分

※2/12(月・祝)を除く全22回

場所 りんくる(花川北6・1)

定員 8人(申込順)

費用 3,000円

そのほか 健康状態により参加できない場合あり

申込期限 15(金)

申込・問合せ 地域包括ケア課 ☎77・7535

冬季健康スポーツ教室 歩くスキー

初心者歓迎! レベル別の講習もあり、個人のペースに合わせて運動量を調整できます。

内容 基礎講習・レベル別講習・実技

対象 市内在住または通勤する方

日時 1/11～3/14の毎週木曜13時～15時 ※全10回

場所 スポーツ広場 歩くスキーコース(花畔337・3)ほか

持ち物 防寒具、スキー用具

定員 50人

費用 1,500円

(用具レンタルは別途1回100円)

申込方法 電話・ファクス・メール・窓口・申込フォームで申し込み

申込期限 22(金)

申込・問合せ (公財)石狩市体育協会

(花畔337・4) ☎64・1220 ☎64・1222

✉i-sports@crocus.ocn.ne.jp



▲申込フォーム



厚田区 ※費用は要問合せ

問 厚田支所市民福祉課 ☎78・1033

乳幼児歯科検診

5(火)9時～10時

厚田保健センター

いきいきリハビリ 厚みの会

12(火)13時45分～15時15分

厚田保健センター

いきいきリハビリ 望の会

13(水)10時15分～11時45分

望来コミセン「みなくる」

いきいきリハビリ 虹の会

20(水)10時30分～11時30分

虹が原会館

浜益区 ※費用は要問合せ

問 浜益支所市民福祉課 ☎79・2112

悠々サロン

1(金)9時30分～11時30分

浜益支所

リハビリ教室

5(火)・19(火)10時～12時

浜益支所

乳幼児歯科検診

13(水)9時30分～11時

浜益コミセン「きらり」

はつらつ運動教室

15(金)9時30分～11時45分

浜益コミセン「きらり」

成人健康相談

生活習慣病の予防・改善、禁煙など健康に関する相談に保健師・栄養士が応じます。

日時 応相談(平日9時～17時)

場所 りんくる(花川北6・1)

申込・問合せ 保健推進課 ☎72・3124



世界エイズデー HIV・肝炎・梅毒夜間検査

完全予約制です。費用など詳細はお問い合わせください。

日時 20(水)10時～20時

申込期限 15(金)

場所・申込・問合せ 江別保健所

(江別市錦町4・1) ☎011・383・2111

☎011・383・3449(相談・検査予約専用)

救急当番病院

電話で医療機関に確認の上、受診してください。

1(金)	内科 18時～23時	幸愜会
2(土)	内科 19時～翌朝7時	幸愜会
3(日)	内科 9時～17時 19時～翌朝7時 外科 9時～17時	はまなす 幸愜会 はまなす
4(月)～8(金)	内科 18時～23時	幸愜会
9(土)	内科 19時～翌朝7時	幸愜会
10(日)	内科 9時～17時 19時～翌朝7時 外科 9時～17時	幸愜会 幸愜会 幸愜会
11(月)～15(金)	内科 18時～23時	幸愜会
16(土)	内科 19時～翌朝7時	幸愜会
17(日)	内科 9時～17時 19時～翌朝7時 外科 9時～17時	はまなす 幸愜会 はまなす
18(月)～22(金)	内科 18時～23時	幸愜会
23(土)	内科 19時～翌朝7時	幸愜会
24(日)	内科 9時～17時 19時～翌朝7時 外科 9時～17時	みき内科 幸愜会 幸愜会
25(月)～29(金)	内科 18時～23時	幸愜会
30(土)	内科 9時～17時 19時～翌朝7時 外科 9時～17時	幸愜会 幸愜会 はまなす
31(日)	内科 9時～17時 19時～翌朝7時 外科 9時～17時	幸愜会 幸愜会 幸愜会

石狩幸愜会病院 所花川北7・2・22 ☎71・2855
 はまなす医院 所花畔4・1・141・1 ☎64・6622
 みき内科クリニック 所花川南7・3・42 ☎75・2525

夜間協力病院 月曜～金曜 23時～翌朝7時

手稲溪仁会病院
 所札幌市手稲区前田1・12・1・40 ☎011・681・8111
 ※診療費とは別に時間外選定療養費7,700円(税込)がかかります
 札幌東徳洲会病院
 所札幌市東区北33東14・3・1 ☎011・722・1110

病院へ行く? 救急車を呼ぶ?
迷ったときは

看護師が
救急医療相談に
対応します。



救急安心センターさっぽろ
#7119 または
☎011・272・7119

24時間365日対応

▼外国語対応
英語・中国語・韓国語・ロシア語・
ベトナム語など21カ国語

お子さんが急病!
受診に迷ったときは

電話相談は、一般的な対処に
関し看護師が助言を行うもの
で、診断・治療はできません。
より専門的な知識を要する場
合は、小児科医が相談と助言
に応じます。

北海道小児救急電話相談
毎日19時～翌朝8時

短縮ダイヤル #8000
または ☎011・232・1599

日本小児科学会

こどもの救急

検索

休日・夜間当番医など
医療機関情報を提供

けがや急病などの緊急時に、
受診可能な「休日・夜間当番
医」などの医療機関情報を、
24時間体制で提供しています。

救急医療
情報案内センター

☎0120・20・8699
☎011・221・8699

新型コロナウイルス感染症について

ワクチン接種

問 新型コロナウイルス感染症対策課 ☎72・3640

令和5年秋開始接種を実施しています。ご希望の方は
お早めにご予約ください。

対象 初回接種を完了された方

費用 無料

予約 石狩市新型コロナワクチン
コールセンター

☎0570・20・0694
(平日9時～17時)



▲予約サイト

※お手元に使用していない接種券がある場合、新しい接種券
は届きません。お持ちの接種券をお使いください。紛失し
た場合は上記コールセンターへご相談を!

※年末年始(12/29(金)～1/3(水))は利用できません

発熱などの症状が出たら

問 保健推進課 ☎72・6124

発熱や風邪症状があって受診する場合は、直接受診せ
ず、必ず事前に電話で医療機関へ連絡を。受診時は必ず
マスクを着用しましょう。

●対応に迷ったら

北海道新型コロナウイルス感染症健康相談センター

☎0120・501・507

詳細は
北海道コロナチャット
ボットへ!



ホッポ



市長室開放

より良いまちづくりのため
市政について市長と語り合
いませんか？



日時 11日(月)15時～17時
※1件30分
場所 市役所
申込期限 7日(木)17時15分
申込問合せ 広聴・市民生活課
☎72・3191

ごみの収集日

【燃えないごみ・廃蛍光管等】
収集日 13日(水)
問合せ ごみ・リサイクル課
☎72・3126

冬期のごみの出し方

保管庫を歩道など道路敷地に置くと除排雪作業で破損する恐れがあります。自宅の敷地

内で、道路から見える場所に置
きましょう。

○玄関フード内のごみは収集
しません

○ごみやごみ容器が飛んだり、
荒らされないようにしましょう

○除排雪作業や道路状況で収
集時間が前後します。決めら
れた時間までに出してください

さい

問合せ ごみ・リサイクル課
☎72・3126

マイナンバーカード

【休日・夜間交付】

「マイナンバーカード交付通
知書・電子証明書発行通知書」
が届いている方を対象に行いま
す。

※本人確認書類を持参のこと

日時 ①10日(日)9時～12時

②21日(木)17時30分～19時

【申請受付臨時窓口】※予約制

写真撮影を行い、オンライン

申請手続きをサポートします。

日時 21日(木)17時30分～19時

申込期間 1日(金)～20日(水)

【共通事項】

場所：申込・問合せ 市民課(市

役所1階1番窓口)

☎72・3165

償却資産の申告

市内で事業を営む個人また
は法人の方は、土地や家屋以外
の事業用資産(償却資産)の所
有状況の申告が必要です。市で
は例年、対象の方に関係書類を
送付していますが、初めての場
合や、12月下旬までに書類が届
かない場合はご連絡ください。

提出期限 令和6年1月31日(水)
問合せ 税務課 ☎72・6120

母子父子寡婦福祉資金

ひとり親家庭のお子さんの
高等学校・専門学校・大学など
の入学準備金(就学支度資金)
の貸し付け申請を受け付けま
す。受験前、早めにご相談くだ
さい。

対象 母子・父子・寡婦家庭の方

申込・問合せ 子ども相談セン
ター ☎72・3195

**おむつ使用証明書に
代わる書類の交付**

寝たきりの状態で、治療上お
むつの使用が必要な方のおむつ
代は、税申告の医療費控除の
対象です。医師発行の「おむつ
使用証明書」が必要ですが、次
の全てに該当する方は市発行
の書類で代用できます。

**市民の声を
活かす条例 審議会のうごき**

10月の開催状況

岡広聴・市民生活課 ☎72-3191

開催日	名称(担当課)	主な議題	公開区分	傍聴者数
2	表彰審査委員会(総務課)	令和5年度石狩市表彰 表彰候補者の選考について(諮問)	非公開	—
3	教育委員会外部評価委員会(総務企画課)	教育委員会点検・評価報告書(令和4年度)について	公開	1
6	情報・コミュニケーション条例(仮称)に係る検討委員会(障がい福祉課)	条例・方針書の内容の検討について	公開	3
11	福祉有償運送運営協議会(福祉総務課)	更新登録申請について	公開	0
11	社会教育委員の会議(社会教育課)	令和5年度社会教育委員の取り組みについて	公開	1
16	厚田区地域協議会(厚田支所地域振興課)	会長及び副会長の選任について	公開	1
17	市民参加制度調査審議会(広聴・市民生活課)	令和4年度市民参加手続の実施運用状況の評価等について	公開	1
20	地域公共交通活性化協議会(企画課)	(仮称)シン・公共交通計画(石狩モビリティ2030)について	公開	0
23	浜益区地域協議会(浜益支所地域振興課)	地域の今後のあり方について	公開	2
23	障害者総合支援認定審査会(障がい福祉課)	障害者総合支援法に基づく介護給付等申請者の障害支援区分の審査	非公開	—
26	指定管理者選定委員会(契約課)	指定管理者の候補者選定について	非公開	—
—	介護認定審査会(高齢者支援課)	要介護、要支援の審査・判定(10月中8回開催)	非公開	—

○介護保険法の要介護認定者
○おむつ代の税申告をするの
が2年目以降の方

○要介護認定に係る主治医意
見書から、寝たきり状態にあ
り、尿失禁発生の可能性が確
認できる方

問合せ 高齢者支援課
☎72・7017

認定書の交付

障害者控除対象者

介護認定を受け、次に該当
する方は、税申告の障害者控
除の対象です。申告には障害者
控除対象者認定書の交付を受
ける必要があります。

対象 65歳以上で、令和5年度

中に要介護認定(要介護1、
5)を受けている方

※交付内容は12月31日(有効期
間切れなど)の方はその最終日)
の要介護状態などにより決定

※身体障害者手帳、療育手帳、
精神障害者保健福祉手帳のい
ずれかの交付を受けている方は、
当該認定書が不要な場合あり

問合せ 高齢者支援課
☎72・7017

特定健診・後期高齢者健診

糖尿病、高血圧症などの生活
習慣病の予防や早期発見を目
的に、国民健康保険に加入の40
歳以上の方には「特定健診」、後
期高齢者医療制度に加入の方

には「後期高齢者健診」を実施中です。対象の方には5月下旬に受診券をお送りしていますので、令和6年3月31日(日)までに受診してください(受診券を紛失した方には再交付)。

※後期高齢者医療制度に加入する前に特定健診を受けた方や、市が行う脳ドック・人間ドック検査費用助成を受けた方は、同じ年度内に本健診の受診不可

持ち物 健康保険証、受診券、健診機関から案内された問診票など
費用 受診券に記載の額

申込方法 受診券に同封の「令和5年度石狩市健康診査のお知らせ」でご確認ください
問合せ 国民健康保険課
特定健診 ☎72・3633
後期高齢者健診 ☎72・3125

年金相談・手続きは事前にご予約を

年金事務所・街角の年金相談センターでの相談・手続きは、予約をするとスムーズに相談ができ、相談内容に合ったスタッフが対応します。基礎年金番号が分かるものを準備し、予約してください。

※老齢年金の相談・請求のみ
本年金機構HPから予約可
予約期間 予約希望日の1カ月前～前日
予約時間 月曜(祝日の場合、翌平日)9時～18時、火～金曜9時～16時、第2土曜10時～15時

予約受付専用電話
☎0570・054890

パブリックコメントの結果

「石狩市あいろーどパーク条例の一部改正について」
意見の募集期間 10月1日～31日

意見の提出状況 提出者1人、意見などの件数3件
意見の検討結果 採用0件、不採用1件、記載済0件、参考1件、その他1件

問合せ 商工労働観光課
☎72・3167



12月1日は世界エイズデー

今年度の世界エイズデーは「あなたが変わればエイズのイメージが変わる。UPDATE HIV!」をテーマに、HIVやエイズに対する差別・偏見の解消を目指します。江別保健所ではエイズの相談を随時受け付け中。HIV抗体検査は予約が必ずです。詳細は要問合せ。

※HIV抗体検査は匿名・無料で受けられますが、健康診断目的などの場合は実名・有料
場所・申込・問合せ
江別保健所(江別市錦町4-1)
☎011・383・3449
(エイズ相談専用電話)

新規就農相談会

石狩市農業の特徴や就農までの流れ、支援内容などを説明するセミナーと、個別相談を実施します。

対象 市内で新規就農を希望する方
日時 2日(土)9時30分～11時(受付9時～)

場所 札幌市農業協同組合 石狩八幡支店(八幡2-332)
持ち物 筆記用具
申込・問合せ 石狩市農業総合支援センター ☎66・3345

ごみ減量のげん太くん(167) 資源物と一緒に危険ごみを出さないでください! 企画 いしかりごみへらし隊



納期限	11月	上下水道料金(11月分)
	28日	市・道民税(第4期) 後期高齢者医療保険料(第6期) 国民健康保険税(第7期) 介護保険料(第7期) 市営住宅使用料(12月分)
時間外納付・相談窓口	開設日時	24日 10時～15時 ※上下水道料金除く 28日 17時15分～20時 ※上下水道料金除く
	開設窓口	●市税と国民健康保険税 ●後期高齢者医療保険料 納税課(市役所1階15番窓口) ☎72・3121

※上記日時以外の相談は各課窓口へ
※厚田・浜益支所では時間外の窓口を開設していません

石狩ハイスタンプ券での納付
平日8時45分～17時15分

※上下水道料金と時間外の窓口では石狩ハイスタンプ券が発行するハイスタンプ券での納付はできません

市の相談窓口

人権相談

19(火)13時30分～16時(受付15時30分まで)
市役所4階
広聴・市民生活課 ☎72・3191

行政相談

21(木)13時30分～16時 市役所1階
広聴・市民生活課 ☎72・3191

弁護士無料法律相談

6(水)・20(水)13時30分～15時30分
※電話申込、各4組(申込順)
広聴・市民生活課 ☎72・3191

家庭生活相談と女性相談

5(火)・12(火)・19(火)10時～15時 市役所1階
【女性限定】
21(木)10時～15時 花川南コメセン2階
26(火)は「女性相談サロン」開設(詳細はP14)
※お困りの方に生理用品をお渡しします
北海道家庭生活カウンセラークラブ石狩地区
広聴・市民生活課 ☎72・3227

子ども・ひとり親相談

平日 9時～17時(受付16時まで)
子ども相談センター(市役所2階) ☎72・3195

住民よろず相談

火曜 13時～16時(受付15時まで)
りんくる2階福祉団体活動室 ☎72・8220
毎月第3木曜 13時～16時(受付15時まで)
厚田保健センター ☎78・2521
高齢者生活福祉センター ☎79・5050

ジョブガイドいしかり

平日 9時30分～17時
就業アドバイザーによる相談は(昼休み除く)
月・水・金曜 10時～16時(受付15時まで)
ジョブガイドいしかり(市役所2階) ☎75・8609

消費生活相談

平日 10時～16時
石狩市消費生活センター(市役所1階) ☎75・2282

特別支援・不登校相談

平日 9時～15時45分(金曜は14時45分まで)
教育支援課 ☎76・8000

65歳以上の高齢者の相談窓口

各地域包括支援センターにお気軽にご相談ください。
平日 9時～17時
南地域包括支援センター ☎73・2221
花川中央地域包括支援センター ☎77・6371
北地域包括支援センター ☎75・6100
厚田区 ☎78・1030
浜益区 ☎79・5111

その他の相談窓口

年金相談 ※窓口相談のみ

平日 8時30分～17時15分
毎月第2土曜 9時30分～16時
街角の年金相談センター麻生
☎0570・05・4890(予約専用)

ひきこもりや不登校などに関する相談

平日 10時～19時
ひきこもりサポートセンター ☎77・5763

相続・遺言、不動産(空き家問題など)、その他無料法務相談

20(水)13時～15時 花川北コメセン
行政書士池田法務事務所 ☎72・3558(電話予約も可)

社会保険労務士と話そう! 働き方・年金・暮らしのこと

18(月)12時30分～15時 カフェまるくる(花川北3・3)
22(金)10時～13時 電話相談日(お気軽にどうぞ)
ふなね社労士事務所 ☎080・5725・8114(当日の電話相談可)

協定の締結

10月17日に石狩地域バイオマス
発電(株)新港中央2・7・30と
「災害時等における倒木等の受
入に関する協定」を締結しまし
た。

問合せ 危機対策課

☎72・3190



計画段階環境配慮書の縦覧

北海道環境影響評価条例に
基づき(仮称)石狩市浜益沖浮体
式洋上風力発電実証事業 計
画段階環境配慮書を縦覧します。

場所 市役所3階環境課、厚田
支所(厚田45・5)、浜益支所(浜
益2・3)、市民図書館(花川北
7・1) ※図書館は開館日・開
館時間に準じます

期間 11月28日(火)～
12月27日(水)

時間 平日 9時～17時



▲電子縦覧
(11/28公開)

説明会 開催日時、場所が決ま
り次第、北海道庁HPおよび縦
覧場所に掲載します

問合せ

(株)JERA環境
調査第二ユニット

☎090・3560・5226



▲北海道庁HP

「いしかり地域応援商品券」市民向けアンケート

令和6年1月31日(水)まで利
用できるプレミアム付商品券発
行事業(いしかり地域応援商品
券)について、事業効果の測定や
検証を行うため、アンケート調
査を実施します。その結果は今
後の商工政策を考える貴重な資
料としますので、ご協力をお願
いします。

対象 いしかり地域応援商品
券購入者など

参加方法 令和6年2月29日

申込み

石狩市新年交礼会

☎72・3166



▲回答フォーム

石狩市新年交礼会

日時 令和6年1月4日(木)17
時30分～

場所 花川北コメセン(花川北
3・2)

費用 3千円(当日支払い)

そのほか 車いす、手話通訳が
必要な方は申し込み時にお知ら
せください

申込方法 参加者全員の住所・
氏名・連絡先を電話またはファ
クス

申込期限 15日(金)

申込問合せ

石狩市新年交礼
会事務局(総務課内)
☎72・3149
FAX 75・2275

訂正とお詫

本紙11月号の9ページに掲載
しました花川北コメセンの開放
日程について誤記がありました。
次のとおり訂正して、おわび申
し上げます。

【木曜12時30分～14時30分】

【誤】フォークダンス↓(正)卓球

【木曜15時～17時】

【誤】卓球・バドミントン↓(正)バドミ
ントン

問合せ 花川北コメセン

☎74・6525

令和6年度から森林環境税(国税)の課税が始まります

☎ 税務課 ☎ 72・3119

森林環境税は、国内に住所を有する個人に対して課税される国税です。基本的に個人住民税(市・道民税)均等割が賦課される方に対して、1人年額1,000円が課税されます。

市町村が個人住民税とともに賦課徴収し、その税収の全額が全国の都道府県・市町村へ森林環境譲与税として譲与される仕組みです。

森林環境税と個人住民税均等割の税額

年額		令和5年度まで	令和6年度から
国 税	森林環境税	—	1,000円
道 民 税	個人住民税均等割	1,500円	1,000円
市 民 税		3,500円	3,000円
合 計		5,000円	5,000円

個人住民税の均等割は東日本大震災復興基本法に基づき、平成26年度から令和5年度までの10年間、臨時的に年間1,000円(市民税500円、道民税500円)上乗せされていました。

この臨時的措置が令和5年度で終了し、令和6年度から森林環境税が導入されますが、上記の表のように、個人住民税均等割と森林環境税を合わせた税額は、令和6年度以降も年間5,000円で変わりはありません。

森林環境税を原資として都道府県・市町村に配分される森林環境譲与税は、間伐や森林整備に関する人材の育成や木材の利用促進などの「森林整備の促進に関する施策」に充てられます。

令和6年4月1日から相続登記の申請が義務化されます

☎ 相続登記相談センター ☎ 011・211・6665(平日12時~15時)

不動産登記簿を見ても土地・建物の所有者が直ちに判明しない、または判明しても連絡がつかない「所有者不明土地」の発生を予防するための法律が間もなくスタートします。

令和6年4月1日から、相続などにより不動産の取得を知ってから3年以内に登記の申請をすることが義務となります。また、正当な理由なく義務に違反した場合は、10万円以下の過料が課される可能性があります。今のうちから相続した土地・建物の相続登記をしましょう。

- 令和6年4月1日より前の相続でも、未登記であれば義務化の対象となります。
この場合は法律の施行日から3年以内(令和9年3月31日まで)に登記が必要です。
- 個別の事案に対する相談は札幌司法書士会の「相続登記相談センター」(右上参照)にお問い合わせください。
- 制度に関する詳細は「法務省 所有者不明」で検索してください。



相続登記の
申請手続きに関するご案内

12/3～9は 「障害者週間」です

12/3の「国際障害者デー」から12/9の「障害者の日」までの「障害者週間」は、広く障がい福祉の関心と理解を深めるとともに、障がいのある方があらゆる分野の活動に参加する意欲を高めることを目的としています。

ここでは、障がい者等用駐車スペースとヘルプマークについてご紹介します。

障がい者等用駐車スペース

多くの方が利用する公共機関や商業施設などには、駐車場に障がい者等用駐車スペースが用意されていることがあります。こちらの利用対象は、車の乗り降りに広いスペースが必要な車いすを使用する方などです。

**必要な方が利用できるよう
ご協力をお願いします!**

車いすを使用する方などが安全に車の乗り降りができるように、一般の駐車区画より幅が広く設けられています。

また、安全に移動できるようお店の出入り口付近に設置されています。

出入り口が近いからといって、必要のない方が駐車しないようにしましょう。



ヘルプマーク

ヘルプマークは、義足や人工関節を使用している方、内部障がいや難病患者、妊娠初期の方など、外見からは分からなくても、援助や配慮を必要とする方が、周囲に配慮を必要としていることを知らせることで、援助が得やすくなることを目的としています。

このマークをみかけたら!

電車・バス内であれば席をゆずる、困っていたら声をかける、災害時に安全に避難するための支援をするなど、思いやりのある行動をお願いします。

配布場所 障がい福祉場所(りんくる1階)



手話に関するパネル展示と 障がいに関わる本の展示

本年12月16日で「石狩市手話に関する基本条例」制定から10年を迎えるため、これまでの取り組みや本紙表紙の「みんなで手話!」を紹介し、聞こえないことや手話、障がいについての関心と理解を深める目的でパネル展示と本の展示を行います。

■ 2(土)～10(日)
図書館開館時間内
所 市民図書館
(花川北7・1)





「仕事を通して、誰かの役に立ちたい!」と日々奮闘する若者を追いかけるこのコーナー。今回は、黄金山にある推定樹齢1,500年のイチイの木を見守る樹木医 崎川哲一さんです!

問 秘書広報課 ☎72・3145

樹木医は、樹木の保護・育成・管理などを通して樹木に関する知識の普及や指導を行う専門家です。崎川さんがこの職業を意識するようになったのは中学2年生の時。当時、尊敬する祖父を亡くし、自分が継ぐと信じていた祖父の田んぼも宅地となつて意気消沈していたところを、父親が元気づけようと屋久島へ連れて行ってくれました。そこで出会ったのが縄文杉です。霧の中から浮かび上がる巨木に感動し、隣で見ていた観光客が涙を流す姿に「こんなにも人の心を動かすパワーがあるのか!」と心がふるえたそう。

この強烈な出会いをきっかけに巨木や森を守る仕事に憧れ、平成28年には(財)日本緑化センターが実施する資格審査に合格し、晴れて樹木医になりました。

「浜益の黄金山にあるイチイの木を見てほしい」と声がかかったのは、それからまもなくのこと。足を運ぶとそこには推定樹齢1500年という巨木がありました。同行していた別の樹木医の「これは北の縄文杉だ」の言葉に、崎川さんはかつて見た屋久島の縄文杉が重なり、運命の出合いだ——そう感じたと話します。

「この石狩の素晴らしい宝物を何とか皆さんにご紹介できれば」と、令和元年からは冬のイチイに会いに行くツアーを市内の旅行会社や市、浜益の皆さん、自身も関わるNPO法人 e z o r o c k と共同で企画。「このイチイを通して、樹木医としてこれからも自然の尊さを多くの方に伝えていきたいです」



樹木医
さきかわてついち
崎川哲一さん
(32歳)

◆プロフィール◆

石川県白山市出身。北海道大学農学部森林科学科卒業、北海道大学大学院農学院環境資源学専攻修士課程修了。石狩市を拠点に行われたNPO法人 e z o r o c k の「プロジェクトNINOMIYA」にスタッフとして関わる一方、平成28年に北海道最年少(当時)の25歳で樹木医資格を取得。平成30年には木製知育玩具を開発・販売する合同会社「森のピタゴラス」の代表に就任。

イベントの参加、
実施は十分な
感染対策を!



イベントカレンダー



児童館の
開館日などは
こちらで
チェック!

▲ 右に該当する場合は、掲載をお断りします • 営利目的の販売・勧誘、宗教、政治活動 • 公の秩序を乱すような内容 • 広く市民に周知する内容と認められないとき

23(土)

第16回 ひろくるマンスリーコンサート

オペラ歌手とピアニストの夫婦デュオ「ひろくる」のコンサート。お食事券抽選会も!
内容 クリスマスコンサート 定員 60人
時間 11時~12時30分
場所 市公民館(花川北3・3 学び交流センター)
費用 1,000円、学生以下100円(お菓子付き)
申込・問合せ Arts@Local 今野さん
☎090・1306・3836

23(土)

花川オペラシアター プッチーニ「ラ・ボエーム」

選りすぐりのオペラ映像を、オペラ歌手がエピソードトークを交えながら解説します。
時間 15時~18時
場所 市公民館(花川北3・3 学び交流センター)
講師 バリトン歌手 今野博之氏
持ち物 筆記用具 定員 40人
費用 500円(資料代、ドリンク・お菓子代)
申込・問合せ Arts@Local 今野さん
☎090・1306・3836

28(木)

認知症カフェ みなカフェはなちゅう

ミニ講話を聴いたり、おしゃべりをしたり自由に過ごせます。
対象 認知症の方、ご家族の方など
時間 13時30分~15時30分(講話14時30分~)
場所 ココロホーム石狩病院前食堂(花川北3・3)
問合せ 花川中央地域包括支援センター
☎77・6371

1/15(月)・19(金)

スマホ・パソコン相談窓口

使い方など、日頃の疑問を相談しませんか?
時間 10時~12時
場所 花川南コミセン(花川南6・5)
講師 元IT系企業職員 門間悟一氏
定員 各6人程度
申込期間 1(金)~各開催日の1週間前まで
申込・問合せ 社会教育課☎72・3173

1/15(月) ※全10回

太極拳教室

足腰を鍛え、バランス感覚を養うのに効果的で、年を取っても続けられます。
対象 市民
日程 1/15・22・29、2/5・13・19・26、3/4・11・18
※2/13は火曜。ほか月曜
時間 10時~11時30分
場所 りんくる(花川北6・1)
講師 森豊貴氏 定員 10人(申込順)
費用 3,000円 申込期限 18(月)
申込・問合せ 地域包括ケア課☎77・7535

10(日)

クリスマスコンサート2023

市内中学校・高等学校の吹奏楽部・局と石狩市民吹奏楽団によるコンサートです。
時間 14時~(開場13時30分)
場所 花川北コミセン(花川北3・2)
協賛 石狩ライオンズクラブ
問合せ 社会教育課☎72・3173

11(月)・18(月)

文化講座 遊び心いっぱいの筆ペン教室 ~みんな違って、みんないい~

対象 18歳以上
時間 10時30分~12時
場所 市公民館(花川北3・3 学び交流センター)
講師 己書札幌由美道場 安井由美子氏
定員 20人 費用 500円(2回分)
申込期限 8(金)
申込・問合せ NPO法人石狩市文化協会
☎75・1288

15(金)

高齢者と家族の料理教室

日頃、摂取量の少ないタンパク質やカルシウムを多く含む食品を使って実施します。
時間 10時~
場所 りんくる(花川北6・1)
持ち物 エプロン、三角巾、筆記用具、容器
費用 500円
講師 石狩市食生活改善推進協議会
申込期限 8(金)
申込・問合せ 保健推進課☎72・3124

19(火)

いしかりファミリー・サポート・センター 出前こっこひろば

会員交流のひろばです。絵本の読み聞かせやわらべうた遊びの他、たくさんのおもちゃも。
対象 就学前児童と保護者
時間 10時~12時30分
場所 樽川南第一会館(樽川8・2)
そのほか 当日の会員登録可。申込不要
問合せ いしかりファミリー・サポート・センター
☎72・5552

22(金)・23(土)

包丁とぎ講座

家庭で切れなくなった包丁を自分で研ぎ、リサイクルしましょう。
時間 9時30分~11時
持ち物 包丁(3丁まで)、タオル
定員 各5人(申込順) 費用 500円
申込期間 2(土)9時~
場所・申込・問合せ リサイクルプラザ(新港南1・22)☎64・3196 ※月曜・祝日休館

9(土)

電磁波の健康影響についての学習会

ギガスクール構想の下、デジタル教科書が進められています。子どもへの健康影響などDVDを視聴しながら学習します。フッ化物やワクチンについても質問できます。
時間 10時~12時
場所 花川北コミセン(花川北3・2)
問合せ フッ素と食品添加物学習サークル(生活クラブ生協いしかり支部サークル) 糟谷さん☎080・4505・7907

9(土)

石狩湾洋上風力発電勉強会

石狩湾に建設された高さ196mの洋上風力発電14基や現在計画されているたくさんの洋上風力発電が自然や漁業にどのような影響を及ぼすのかを、いくつかの動画を見ながら皆さんと一緒に学びます。
時間 13時30分~15時30分
場所 花川北コミセン(花川北3・2)
費用 500円
問合せ 石狩湾岸の風力発電を考える石狩市民の会 岡本さん☎74・0901

①10(日) ②19(火)

ひろくと一緒に歌おう!

花川うたごえサロン

プロのオペラ歌手・ピアニストと一緒に季節の愛唱歌を歌いましょう♪
時間 ①10時~11時30分
②14時~15時30分
場所 市公民館(花川北3・3 学び交流センター)
定員 50人
費用 1,000円(歌集代、ドリンク・お菓子代含む)
申込・問合せ Arts@Local 今野さん
☎090・1306・3836

10(日)

親子で学ぼう!

エネルギーの“創・蓄・省”とソーラーランプづくり教室

ランプづくりを通して太陽光で電気をつくって、蓄めて、省エネのLEDで電気を賢く使うことを学びます。
対象 小学4~6年生と保護者
時間 10時30分~12時
場所 市民図書館(花川北7・1)
講師 パナソニック(株)エレクトリックワークス社 竹内雅彦氏
定員 10組
費用 500円
申込期限 3(日) ▲申込フォーム
申込・問合せ 環境課☎72・3698
✉k-seisaku@city.ishikari.hokkaido.jp



▲申込フォーム



手話基本条例制定
10周年記念事業
手話をまなぼう!

①手話体験会

②親子で学ぶ手話

石狩市は手話基本条例があるまちで、本年12/16に10周年を迎えます。
毎年、市内の小・中学校では手話出前授業を開催し、子どもの頃から手話を学び、聞こえない人と触れ合う環境が整ってきています。
聞こえない人や手話通訳者から、聞こえないことや手話表現について楽しく学びましょう!!



この事業は、
サマージャンボ宝くじの
収益金を活用して
実施しています。

対象 ①市内小学生 ②市内小学1・2年生と保護者 **日時** ①1/12(金) ②1/13(土)13時～14時
場所 ①こども未来館あいぽーと(花川北7・1) ②ふれあいの杜子ども館ふれっこ(樽川4・1)
定員 ①20人(申込順) ②親子4組(申込順) **申込期間** 1(金)～27(水)
申込・問合せ 障がい福祉課 ☎72・3194 ☎75・2270
✉syougais@city.ishikari.hokkaido.jp



申込フォーム▶

2/3(土)

漁師が教える水産教室

石狩の冬の味覚・ニシンとホタテを題材に座学・調理実習、試食を行います。
時間 11時～14時(受付10時45分～)
場所 花川北コミセン(花川北3・2)
講師 石狩・後志管内漁業士
持ち物 エプロン、三角巾、包丁
定員 20人(男性も歓迎、申込多数時抽選)
申込期限 31(日)
申込・問合せ 石狩振興局
産業振興部水産課漁政係
☎011・204・5841



▲申込フォーム

石狩ハイスタンプ会

【解散のお知らせ】

諸事情によりR6/2/1(木)に解散します。
シールはお早めにご利用を! ※満貼台紙は加盟店で1冊500円として使用可
有効期限 R6/1/31(水)
内容 R6/1月まで有効の緑色シールとピンク台紙はR6/1/31(水)までに使用してください。R6/2/1(木)以降は使用できません。なお、上記以外のシールや台紙は無効です
そのほか シールは1枚から募金でき、(社福)石狩市社会福祉協議会(花川北6・1りんくる)または当会事務局・加盟店にある地域福祉協力募金箱へ入れてください

【灯油抽選会】

1(金)の新聞折込チラシにある灯油応募券を満貼台紙に貼って加盟店で利用すると、抽選で10人に灯油100ℓをプレゼント! 灯油の配達はR6/1/31(水)まで。
※当選権利は他人に譲渡不可。応募者名にご注意ください
※灯油応募券は事務局(花川南2・2)にもあります
期間 1(金)～9(土)
抽選日 13(水)

【廃食用油を回収】

廃食用油500mlにつき石狩ハイスタンプシールを1枚差し上げます。
回収場所 ①当会事務局(花川南2・2)
②(株)金岡商店(花川南1・4)
回収期限 ①28(木) ②31(日)

【運転免許証を自主返納した方へ石狩ハイスタンプを贈呈】

運転免許証を自主返納した方に石狩ハイスタンプシールを300枚差し上げます(加盟店で3万円分の買い物をした場合と同等枚数)。
対象 返納時に満65歳以上の市民(1人1回限り)
持ち物 印鑑、運転経歴証明書または運転免許取消通知書
※運転免許証の返納後、3カ月まで有効
申込期限 28(木)

【共通事項】

場所・問合せ 石狩ハイスタンプ会事務局
(花川南2・2) ☎72・4575 ※平日9時～12時

第4回 ウィンター チャレンジ 事業

所 スポーツ広場
(花畔337・3)ほか



①スポーツスクールクラス

内容 雪中スポーツ教室(サッカー、ソフトボール、雪合戦)、バナナボート体験
対象 小学1～3年生
日程 1/15～2/26の毎週月曜
※2/12を除く全6回
時間 15時30分～16時45分
定員 20人(申込順) **費用** 600円

申込期限 22(金)
申込方法 電話・ファクス・メール・窓口・申込フォームで申し込み
※協会HPからも申込可
申込・問合せ
(公財)石狩市体育協会
☎64・1220 ☎64・1222 **申込フォーム**▲
✉i-sports@crocus.ocn.ne.jp



②チャレンジDAYクラス

内容 ソリ・チューブ滑り、バナナボート体験
対象 どなたでも ※就学前児童は保護者同伴
日程 1/20～2/17の毎週土曜 ※全5回
時間 10時～12時(最終受付11時30分)
費用 1日券500円 ※就学前児童無料
そのほか 申込不要
問合せ (公財)石狩市体育協会
☎64・1220



市営・単身者住宅入居者

募集団地 クリーンリバーあつた93
※単身者住宅1戸(1LDK・厚田区)
案内配布 1(金)～
申込期間 7(木)～11(月)
※花川北、厚田区に随時募集中の団地あり。厚田区のみ単身者住宅もあり。詳細は要問合せ
申込・問合せ 建築住宅課 ☎72・3144

公認心理師・臨床心理士・臨床発達心理士

募集人数 1人
任期 R6/3/31まで(継続あり)、1カ月数回、年度末まで15回程度
業務内容 児童の発達相談・発達検査
勤務場所 子ども発達支援センター
勤務時間 9時～17時
報酬 日額20,000円
応募資格 公認心理師、臨床心理士または臨床発達心理士の資格を有し、新版K式発達検査・WISC検査と田中ビネー知能検査Vの実施と解釈ができること
申込方法 履歴書(顔写真貼付)と資格を確認できる書類の写しを郵送または持参 ※応募書類の返却不可
申込・問合せ 子ども発達支援センター(〒061-3216 花川北6・1・41・1) ☎72・7016

救命講習

①救命ステップアップ講習(普通救命講習Ⅰ) ②③普通救命講習Ⅰ

内 容	①応急手当の知識と技術に関するレベルアップを図る講習 ②③成人に対する応急手当の知識と技術(心肺蘇生法、AEDの使用法、止血法など)
対 象	市民または市内勤務者で ①応急手当WEB講習の受講証明書(修了から1カ月以内)または救命入門コース受講証(修了から12カ月以内)を所持する小学5年生以上 ②16歳以上 ③小学5年生以上
日 時	①18(月)9時～11時 ②22(金)18時～21時 ③25(月)9時～12時
場 所	石狩商工会館(花川北6・1)
持 ち 物	動きやすい服装、筆記用具
定 員	各10人
申込方法	15(金)までに電話し、申請書を提出 ※当日受付不可
申込・問合せ	(一財)石狩市防災まちづくり協会 ☎77・6217



(公財)石狩市体育協会 嘱託職員

募集人数 若干名
任期 R6/4/1～R7/3/31
業務内容 スポーツ施設管理・受け付けなど
勤務場所 B&G海洋センター(花畔337・4)、サン・ビレッジいしかり(新港中央1・701)など
勤務時間 8時～21時45分のうち7時間45分勤務の交代制
報酬 月額154,500円 ※遅番手当・交通費別途
応募資格 市内在住、パソコン経験(ワード・エクセル)のある方、要普免
申込方法 履歴書(自書・写真貼付)を6(水)～27(水)に持参または郵送 ※必着
申込・問合せ (公財)石狩市体育協会 ☎64・1220(〒061-3218 花畔337・4)

自衛官

種目 ①自衛官候補生(任期制自衛官)
②陸上自衛隊高等工科学校生徒
応募資格 ①採用予定月の1日現在、18歳以上33歳未満の方
②R6/4/1現在、中学校卒業(見込み含む)の15歳以上17歳未満の男子
申込期限 ①通年
②推薦1(金)、一般R6/1/5(金)
申込・問合せ 自衛隊札幌地方協力本部江別地域事務所 ☎011・383・8955
※平日9時～17時

募集

会計年度任用職員 事務補助員(一般事務)

募集人数 若干名
任期 R6/1/1～3/31
業務内容 給与支払報告書整理業務など
勤務場所 市役所(花川北6・1)
勤務時間 平日週29時間
報酬 月額120,640円～122,810円
※交通費別途
応募資格 パソコン操作(ワード・エクセル)ができる方
申込方法 会計年度任用職員申込書(市HPから入手可)を持参または郵送 ※応募書類の返却不可
申込期間 1(金)～8(金)
そのほか 任期により共済組合(短期給付など)・厚生年金・雇用保険が適用
申込・問合せ 職員課 ☎72・3151(〒061-3292 市役所3階)

特別職報酬等審議会委員

市長の諮問に応じ、議会の議員の議員報酬額、市長・副市長の給料額などを審議します。
募集人数 2人
任期 委嘱の日から2年間
応募資格 市内在住または通勤・通学し、12/1現在満18歳以上の方
そのほか 報酬と交通費を支給。託児制度(費用の一部助成)あり
申込方法 申込書(担当課、あい・ボード、市HPから入手可)をR6/1/4(木)までに郵送・ファクス・メールのいずれかで提出
申込・問合せ 職員課 ☎72・3151
FAX 75・2275(〒061-3292 市役所3階)
mailto:gyosei@city.ishikari.hokkaido.jp

2月号の原稿締切日は22(金)です

申込書 秘書広報課、各支所、市民館(学び交流センター)に設置
※市HPからも入手可
申込方法 秘書広報課へ持参(開庁日)・郵送・ファクス・メールのいずれか
※宛先は裏表紙をご覧ください



必ず連絡先を明記してください。「会員募集」は申込順、掲載は年1回です。

石狩市公式LINE

ごみの分別方法や住民票の取得方法など、いつでも・どこでもチャットボットでお答えします。

また、災害情報やごみの収集情報、バスの運休・う回情報、除排雪情報などを配信します。※配信設定が必要

LINE ID
@ishikari_city



10言語対応 / 秘書広報課 ☎72・3145

広報いしかりをスマホで読もう!

- ◆デジタルブック
「カタログポケット」で無料配信中!
- ◆ブラウザでもアプリでも、
スマホやタブレットで読める!
- ◆読みやすいUDフォントで、サイズも調整できる!
- ◆写真もカラーで楽しめる!
- ◆10言語で読める・聞ける!
(音声読み上げ対応*)



※ベトナム語、一部ブラウザ版は音声読み上げに対応しておりません。音声読み上げには、無料アプリ(カタログ)のインストールが必要です

放課後児童クラブの利用申込

仕事などで保護者が昼間不在の小学生のお子さんを、下校時から児童館などの施設でお預かりします。

登録期間 R6/4/1～R7/3/31

開設時間 平日(登校日)下校時～18時30分、土曜・学校休業日8時～18時30分

※延長利用は19時まで

休所日 日曜・祝日・年末年始・臨時休校日

費用 月額3,500円(延長利用・スポーツ安全保険料別途)

※生活保護受給・就学援助受給・兄弟利用などの世帯は減免制度あり(要申請)

申込方法 各放課後児童クラブ、子ども政策課にある申込書を子ども政策課へ持参または郵送

申込期間 1(金)～R6/1/5(金)

問合せ 各放課後児童クラブ ※平日14時～18時、土曜10時～18時

子ども政策課(〒061-3292 市役所1階18番窓口) ☎72・3192

名称	住所	電話番号	定員	主な学校区
なかよしクラブ	花川南8・3・153・5(花川南児童館内)	☎73・5180	50人	
はまなす子どもクラブ	花川南9・4・83・9(花川南認定こども園内)	☎73・9200	30人	花川南小
にじいろ南クラブ	花川南6・5・1(花川南小学校敷地内)	☎77・6090	20人	
エースクラブ	樽川4・1・600・1(ふれあいの杜子ども館ふれっコ内)	☎77・6226	60人	
にこにこクラブ	花川南3・1・18(南線小学校内)	☎73・4400	35人	南線小
樽川スマイルクラブ	樽川6・2・602	☎72・5640	90人	
ピノキオクラブ	花川北3・2・199・2(花川北児童館内)	☎74・3100	50人	双葉小
げんきっ子クラブ	花川北1・6・1(紅南小学校内)	☎74・0327	45人	
わかばクラブ	花川北2・5・65・1(認定こども園花川わかば幼稚園内)	☎74・6311	30人	紅南小
キラキラクラブ	緑苑台中央3・603(緑苑台小学校内)	☎72・1704	65人	緑苑台小
どんぐりクラブ	花川東671・7(緑苑台認定こども園敷地内)	☎080-1871-1753	25人	
花っ子クラブ	花川北7・1・22(こども未来館あいぽーと内)	☎76・6112	50人	花川小
ファイトキッズクラブ	八幡4・167(石狩八幡小学校内)	☎66・3305	25人	石狩八幡小

※定員を超えた場合は校区内のほかのクラブを利用していただくか、待機となります

※生振小学校(特認校)の児童はお問い合わせください

※集団生活が可能な障がいを持つお子さんもご利用いただけます。事前にご相談ください

※冬休みや夏休みなどの学校長期休業期間のみの一時利用制度もあります(定員に空きがある場合のみ利用可)

パブリックコメント



⑦石狩市地域未来投資促進条例の一部改正について

地域における経済のさらなる活性化を目指し、平成30年に制定した本条例について、再生可能エネルギーの地産地活を推進する施設や、新たな地場産業の創出を図るため、人材育成を行う教育訓練・学習施設などを対象として追加します。

問合せ 企業連携推進課 ☎72・3158

共通事項

意見の募集期間 1(金)～R6/1/4(木)

⑤は20(水)～R6/1/21(日)

意見の提出方法 氏名、住所、連絡先を明記の上、持参・郵送・ファクス・メール・音声ファイル・録音テープのいずれかで提出。意見はどなたでも提出できます

意見の提出先 広聴・市民生活課
(〒061-3292市役所1階) ☎72・3199
✉seikatsu@city.ishikari.hokkaido.jp

※詳細は市HP、あい・ボード、市情報公開コーナー(市役所1階)、市民図書館、担当課、各支所地域振興課にある資料をご覧ください

意見の検討結果 1月中に公表予定、

④⑤は2月中に公表予定

④石狩市障がい者情報・コミュニケーション条例の制定について

障がいのある人が分かる方法で情報を伝え、受け取ることができる環境をつくり、コミュニケーション手段を広めて、誰もが暮らしやすく、障がいのある・ないによって分け隔てられることのない共生社会を実現することを目指した条例を制定します。

問合せ 障がい福祉課 ☎72・3194

⑤石狩市障がい者福祉計画の改定について

これまでの計画の進捗状況と数値目標の達成状況を検証し、国の計画・基本指針や北海道の計画、近年行われた制度改革を踏まえ、「第6期障がい福祉計画」「第2期障がい児福祉計画」を改定します。

問合せ 障がい福祉課 ☎72・3194

⑥石狩市アクションプランの策定について

石狩市アクションプランはR6/3月末までに施行予定の、石狩市生物多様性地域戦略に係る石狩市の生物多様性保全を目的とした行動計画です。市が2040年までに実施する石狩市の自然環境保全に関わる事業についてまとめています。

問合せ 自然保護課 ☎72・3269

①石狩市教育委員会の保管するアイヌ遺骨等の取扱方針の策定について

市教委が保管するアイヌ遺骨と、当該遺骨と一対一で対応する副葬品について、文化庁の「博物館等の保管するアイヌ遺骨等の取扱いについて」(R4/7月)などにに基づき、その返還のための手続きを定めます。

問合せ 文化財課 ☎62・3711

②家庭ごみ収集日の変更について

「資源物」「ミックスペーパー」の土曜収集を廃止し、月曜か火曜に振り分け、土曜以外の収集日も一部の地域で変更します。それに伴い、リサイクルプラザの開館日と休館日を変更する条例改正も行います。

問合せ ごみ・リサイクル課 ☎72・3126

③石狩市健康づくり計画(第三次)の策定について

この計画は市民の健康づくりを支える環境づくりを推進するため策定します。計画期間は令和6年度から令和17年度までの12年間です。

問合せ 保健推進課 ☎72・6124



2023 in 石狩 ワールドフェスティバル

10/8



花川北コミセン

21回目を迎えた今年は、24カ国から50人の外国人が石狩に集まり、ステージで歌やダンスなどを披露したり、ブース内で大勢の来場者と楽しく交流を深めました。

世界中から来た人と話をする機会を与えていただき感謝しています。素晴らしい文化体験でした!

ジュダ ムワニアさん(米国)



初めて来ました。各国のブースでスタンプを集めたりくじを引いたりして、楽しかったです。

田崎詩奈ちゃん

10/24

あつクラ! やぎゆき企画 畑で会いましょう



特別養護老人ホーム厚田みよし園

集落支援員やぎゆきによる、特別養護老人ホームと高齢者クラブのコラボ企画。今回は「畑じまいの焼きいも会」と題して、収穫したサツマ芋で焼き芋をし、参加者をねぎらいました。

やぎゆきさんと高齢者クラブのご支援で2年目もたくさん収穫できました。ありがとうございます! 当園も脇芽や雑草取り、水やりなど地道な作業を続け、ご利用者さまにも喜んでもらえました!

厚田みよし園 総務主任 佐立唯さん



いしかり市民カレッジ 開校15周年記念行事

10/24



花川北コミセン

開校15周年記念特別講座として石狩市郷土研究会の村山耀一会長が「江戸期から明治期における石狩の歴史について知ろう~村山家の資料をととして」を講演。72人の受講者が熱心に耳を傾けました。

開校して15年を記念し、石狩市と関係が深い村山伝兵衛の子孫である村山耀一会長に講座をお願いし、多くの受講者に参加していただきました。これからもいしかり市民カレッジをよろしく願います。

いしかり市民カレッジ運営委員会
委員長 山田治己さん



防災浜リュックが届きました!



浜益区自治会連合会が主体となって取り組んだ防災浜リュック事業。浜マークの反射材をプリントしたリュックサックに防災用品を詰め込み、区民の元に届けられました。

自治会の要望から取り組みが始まり、いつ起こるか分からない災害への備えをすることができました。災害時はもちろん、各集落での避難訓練で活用するなど、区民の防災意識の高揚につながればと思います。

浜益区自治会連合会 会長 渡邊隆之さん



俳句
一汁と今日の一菜南瓜かな

短歌
夕暮れにあかねの雲はイチゴ色
味なつかしき昔のキャンデー

朝焼にきらりと光る秋の芝

幻の樽川運河探しつつ
痕跡見つけ往時を偲ぶ

若森栄子
釣本峰雄

笹谷雅子
下岡憲充

今日のいしかりフォト あなたの好きな石狩をみんなでシェア!

- モコさん 「こころを洗う場所」
- 場所 白銀の滝
- 投稿者からのひとこと 空気が澄んでいて思わず深呼吸。大自然を満喫できました。



◀ あなたの好きな石狩をシェアしませんか? きれいな景色や思い出の場所、季節の写真など、左の2次元コードからお気軽にご応募ください!

広告

広報いしかり3月号の表3広告を募集中です。27(水)までにお申し込みください(申込多数時抽選)。
〒(株)キューブコーポレーション ☎011・614・1616



手話奉仕員

私は手話通訳者であると同時に手話サークル「ミスバシヨウ」のサークル員であり、「手話奉仕員」としても活動しています。

手話奉仕員とは、手話通訳者を派遣できないところなどで、聞こえない人の生活全般を助ける人のこと。手話通訳者の派遣先は命や権利に関わるものが多く、昔に比べると範囲は広がりましたが、それでも限定的なため「聞こえないから諦める」のではなく、地域で不便なく暮らし、生活を楽しむ——そんな当たり前の社会になるために手話奉仕員はサポートしています。

手話基本条例ができて10年が経ち、「小学校で手話を習いました」という方が初級手話講習会に参加してくれるようになりました。私たちも本来「うれしく感じている」からこそぜひサークルにも興味を持ち、仲間になってくれる方が一人でも増えることを願っています。

問 障がい福祉課

☎ 72・3194 FAX 75・2270

広告