

2024年

3月号

# 広報いしかり



No.856 令和6年3月1日発行

石狩市 代表☎0133・72・3111 FAX 0133・75・2275



p.4  
教えて!  
いしかりのライフライン  
下水道編

p.10  
石狩湾新港  
洋上風力発電所の  
運転が始まりました



みんなで手話! 115

校歌



[学校]  
広げた両手を並べて  
軽く2度下ろす



[歌]  
両手の2指を口元から  
左右にくるりと回し上げる

南線小学校  
岡田帆乃佳 教諭



◀動画も  
チェック!

楽しく! 健康に! 運動が苦手な方も大歓迎!

# 健康増進室で運動を始めませんか?

りんくる

りんくる3階の健康増進室には、ランニングマシンをはじめ、たくさんの運動器具があります。運動指導員が常駐しているので、運動や体力に自信のない方や病気で治療中の方も、個別に相談しながら安心して運動ができます。フィットネス教室にもお気軽にご参加ください。

健康の維持・増進や病気・けがの予防・改善のためにも、運動を習慣化することが大切です。ぜひ、健康増進室で運動を始めてみませんか?

- 対象** 高校生以上の市民(通勤・通学の方も可)  
**時間** 月・木曜13時30分～20時30分  
 火・水・金曜9時30分～20時30分  
**場所** りんくる3階(花川北6・1)  
**持ち物** 運動靴、動きやすい服装  
**費用** 一般400円、高校生・65歳以上の方300円  
**問合せ** 健康増進室 ☎77・7808  
 スポーツ健康課 ☎72・6123

## ■ フィットネス教室の日程

時間	月	火	水	木	金
10時～ 10時40分	—	バランス エクササイズ	ダンベル 体操 基本	—	ダンベル 体操 基本
14時～ 14時40分	ダンベル 体操 基本	ストレッチ 教室	ストレッチ 教室	バランス エクササイズ	バランス エクササイズ
19時30分～ 20時10分	バランス エクササイズ	ダンベル 体操 応用	バランス エクササイズ	自重 トレーニング	ストレッチ 教室

### 利用者の声

- 一緒に参加した利用者の方やトレーナーの方がとても優しく指導してくれたので楽しく参加できました。雰囲気良く、また行きたいと思いました!
- トレーナーがジェスチャーを交えながら分かりやすく教えてくれました。普段動かさないうところを動かして、きつかったけど楽しかったです!



▲ダンベル体操・基本の様子



▲健康増進室にある運動器具

## もくじ

- 住まいの応援事業
- 教えて! いしかりのライフライン 下水道編
- スポーツ施設使用申込
- 福祉利用割引券などを交付します
- HPVワクチンのキャッチアップ接種
- 風しん抗体検査・予防接種
- 石狩湾新港洋上風力発電所の運転が始まりました
- くらしの知っ得情報
- 石狩市民図書館 / いしかりのDX
- いしかりっ子ひろば
- ヘルシーライフ
- 救急当番病院 / 新型コロナワクチンの無料接種は3月で終了します
- 市役所からのお知らせ
- 量ってダイエット100日作戦 結果発表 / 3月は自殺対策強化月間です
- 石狩市教育委員会表彰 / 平和作品コンクール
- イベントカレンダー
- 募集
- スポーツ教室のご案内
- いしかり博物誌
- まちの話題
- エッセイ「私と手話」



# 令和6年度(令和5年度繰越) 住まいの応援事業



居住環境の向上のため、住宅リフォームや融雪槽の設置、市内の空き家を購入する費用を最大15万円補助します。

抽選申込書(住宅リフォーム補助金、融雪槽補助金)と交付申請書(空家購入補助金)は、市HPや建築住宅課窓口(市役所2階)で入手できます。



▲市HP

**対象要件**・申請者、対象住宅が令和5年度と令和6年度に「石狩市住宅リフォーム補助金」「石狩市融雪槽補助金」「石狩市空家購入補助金」の交付を受けていないこと  
・建築基準法および関係規定に明らかな違反がないこと

そのほか 交付決定前に契約締結した場合は、対象外となります。契約前に申請してください

申込・問合せ 建築住宅課 ☎72・3141



## 石狩市住宅リフォーム補助金

- 対象** 市内に住民票があり、居住する住宅をリフォームする方(個人)
- 対象経費** 市内事業者による50万円(税抜)以上のリフォーム工事費 ※融雪槽設置費は対象外
- 助成額** 住宅リフォーム工事費の10%、上限15万円
- 予算枠** ①1,600万円 ②400万円
- 申込期間** ①3/14(木)~4/11(木) ②5/22(水)~6/18(火)
- 抽選日** ①4/15(月)10時 ※落選の場合は②に申込可 ②6/20(木)10時
- そのほか 交付申請額が予算枠に達しない場合は、追加募集もあり



## 石狩市融雪槽補助金

- 対象** 市内に住民票があり、居住する住宅に融雪槽を設置する方(個人・注文住宅契約者)または市内に所有する共同住宅に融雪槽を設置する方(個人・法人)
- 対象経費** 市内事業者による50万円(税抜)以上の融雪槽設置工事費
- 助成額** 融雪槽設置工事費の10%、上限15万円
- 予算枠** ①1,600万円 ②400万円
- 申込期間** ①3/14(木)~4/11(木) ②5/22(水)~6/18(火)
- 抽選日** ①4/17(水)10時 ※落選の場合は②に申込可 ②6/24(月)10時
- そのほか 交付申請額が予算枠に達しない場合は、追加募集もあり



## 石狩市空家購入補助金

- 対象** 市内の空き家を購入し、その空き家に居住する方(個人)
- 対象経費** 市内事業者が販売(仲介)する居住部分が50㎡以上かつ50万円(税抜)以上の空き家(直前6カ月間居住していない)の購入
- 助成額** 空き家の購入費(建物価格)の10%、上限15万円
- 申込期間** 3/1(金)~12/27(金)
- そのほか 申込順で受け付け。予算枠(150万円)に達し次第受け付け終了



教えて!

# いしかりの ライフライン 下水道編



市役所には毎日多くの問い合わせがあります。その中から都市生活を維持する上で欠かせないライフラインに関するものをピックアップ。  
今回は衛生的で快適な暮らしを守るために欠かせない「下水道」について、下水道課が皆さんの疑問にお答えします！

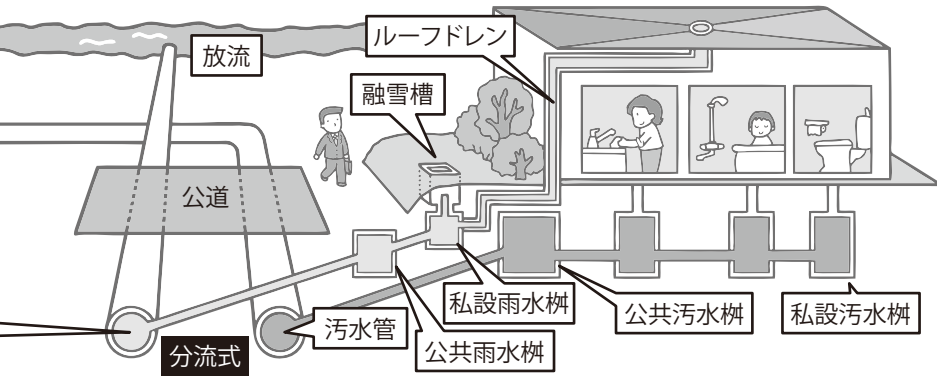
下水道課 ☎72・3176

## 下水はどうやって集めているの？

下水は、大きく2つに分けられます。一つは台所やトイレ、風呂場などから出る**汚水**、もう一つは雨や融雪槽・屋根の**スノーダクト**などから流れ出る**雨水**です。  
汚水と雨水の集め方には、同じ下水道管で集める**合流式**と、汚水と雨水を分けて集める**分流式**があり、市では処理する水量を少なくできる**分流式**を採用しています。  
分流式にすると、汚水管・ポンプ場・処理施設を小規模にすることができ、汚水施設整備のコストを抑えるメリットがあります。

## 下水はどのように処理するの？

汚水は、汚水管で**処理施設**に送り、汚れを食べて繁殖する**微生物**の働きできれいになります。重くなつて水底に沈みます。これを汚泥として焼却処分し、きれいなつわ水は滅菌処理して河川へ放流されます。  
一方、雨水は雨水樹から雨水管を通じて**そのまま河川に放流**されます。雨水管は雨が降った時には一気に放流するため、丈夫なコンクリート管であったり、2mにも及ぶ口径の大きなものを使用しています。  
※市では札幌市で管理している茨戸水再生プラザと手稲水再生プラザに一部の下水処理を委託しています。



## 下水道がない地域ではどうしているの？

公共下水道がない地域では、くみ取りを利用したり、個々で浄化槽を設置し処理しています。市では、下水道計画区域外の「定住を目的とする住宅」を対象に、トイレの水洗化や生活雑排水の処理が可能となる**合併処理浄化槽**を設置する事業に取り組み、生活環境と公衆衛生の向上を図っています。



▲処理施設での微生物検査



雑学

# マンホールの深〜い話

その1

## マンホールはmanhole

マンホールは人が下水道管に降りて点検するための入り口。だから「Man(人)」「Hole(穴)」と言います。ちなみに下水道業界では、マンホールを「人孔」と呼ぶことも。もしも下水道課で「ここは1号人孔だね」というセリフを耳にしたら、「1号サイズのマンホールだね」とご理解ください。

その2

## 市内のマンホールの数は約1万個!

令和6年2月1日現在、市内に存在するマンホールの数は約1万個。大きさは下水道管に合わせて直径75cmの0号サイズから直径180cmの4号サイズ、さらに四角い形の特なものまであります。

なお、マンホールはかつて最大50m間隔で設けていましたが、今はコスト削減も兼ねて最大100m間隔になっています。

その3

## 冬にマンホールのところがくぼむ理由

答えは汚水が温かいから! ただ、このくぼみは通行上危険なので、近年はウレタン製の「断熱蓋」を順次導入し、対応しています。汚水管のマンホールにこの蓋を入れると、汚水の熱が伝わりづらく、段差ができにくくなります。マンホールを探す苦労はありますが、まずは道路の安全確保が第一ですよ。

## 下水道マンホール蓋のデザインを募集します!

「いつまでも石狩市民に愛されるデザイン」をテーマに、市民の皆さんからマンホール蓋のデザインを募集しています。応募期限は29(金)まで! カラーで描いた石狩らしいステキなデザインをお待ちしています。詳細は広報2月号2ページまたは下の2次元コードをご覧ください。



## 汚水管に雨水が入ると、どうなるの?

汚水管にスノーダクトや融雪槽の雨水が接続されていたり、地下水が流入しているケースがあります。このような汚水以外の流入水を不明水と言います。特に大雨の時に、大量の不明水がポンプ場に流入すると、処理ができなくなつて汚水管などに滞留し、トイレの流れが悪くなることもあります。また、処理する必要のない不明水が多くなると、処理施設への負荷が大きくなり、下水処理費の増加にもつながるので、調査修繕を行います。



▲雨水が入り込んで満水になった汚水マンホール

## 5つの処理施設

八幡処理場  
1,390人分

厚田浄化センター  
540人分

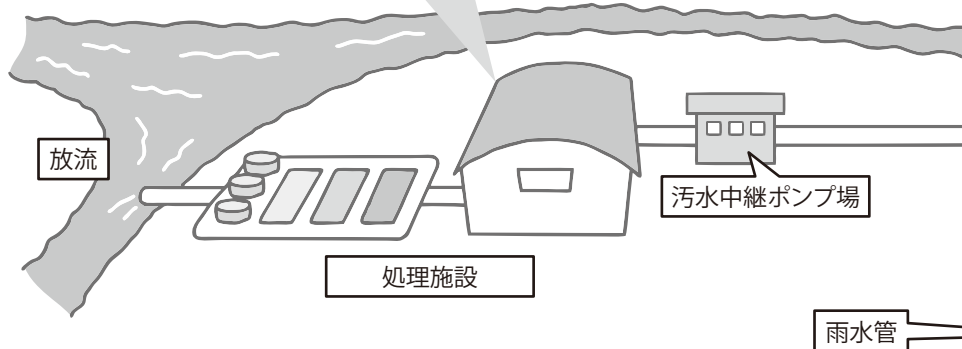
望来浄化センター  
160人分

茨戸水再生プラザ  
(札幌市)  
24,770人分

手稲水再生プラザ  
(札幌市)  
22,910人分

※人数は計画人口です  
※石狩湾新港地域の工業団地から排出される下水は北海道が処理しています

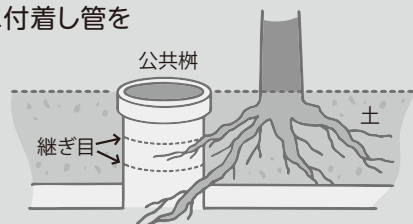
市では昭和48年に公共下水道事業に着手以来、まちの発展に伴い整備区域を拡大。令和3年4月現在、市街化区域約1,184haについて下水道法の事業計画を定め整備を進めています。



## 下水道が詰まる意外な原因?

詰まりの原因として、最近増えているのはトイレトーパーです。ティッシュペーパーなど、水に溶けないものをトイレに流さないことはもちろん、水に溶けづらいトイレトーパーの使用にも注意が必要です。

他にも、油を流すことで排水管に付着し管をふさいでしまったり、木の根が「樹」の継ぎ目から侵入して大きく成長し、ふさいでしまうことも。植物の生命力には本当に驚かされますね。



令和6年度  
定期使用

# スポーツ施設使用申込



団体やグループで  
お申し込みください

## 学校開放(前期) ● 期間 5/1(水)～10/31(木)

- 開放施設** 市立学校16校の体育館・グラウンド
- 対象** 市内に在住・通勤・通学する方が10人(浜益区は5人)以上で構成する団体  
※責任者として成人を1人以上含むこと
- 申込方法** スポーツ健康課(りんくる3階)、厚田・浜益生涯学習課、B&G海洋センターにある申請書を右記へ提出  
※不定期使用の場合は直接学校に申し込み
- 問合せ** スポーツ健康課 ☎72・6123
- 注意事項** ○申請が重複した場合は調整します  
○同一団体による使用は週2回以内 ※1回につき1枚の申請書を提出  
○使用料は前納です  
○学校の都合などにより開放を中止する場合があります

### 申込先

施設	提出先	申込期限
厚田学園	厚田生涯学習課 ☎78・2250	使用日の 7日前
浜益 小・中学校	浜益生涯学習課 ☎79・2114	
そのほかの 小・中学校	(公財)石狩市体育協会 ☎64・1220	3/20(水・祝) ※必着

### 小・中学校の開放日程(厚田・浜益区除く)

施設	曜日	時間	施設	曜日	時間
体育館 小学校	月～金曜	18時30分～21時	グラウンド 小学校	月～土曜	5時～7時30分
	土曜	14時～21時		日曜	5時～19時
	日曜	9時～21時		中学校	毎日
中学校	毎日	19時～21時			
使用料(1時間)	700円		使用料(1時間)	300円	
使用できない日					
日曜	花川小、生振小、石狩八幡小、石狩中、樽川中、花川南中	水曜	南線小、紅南小、緑苑台小、花川中、花川北中	金曜	花川南小
月曜	双葉小				

### 厚田・浜益区の小・中学校の開放時間(月～金曜)

施設	時間	使用料(1時間)		
厚田学園	体育館	19時～21時	500円	
	グラウンド	5時～7時30分	300円	
浜益小・中学校	体育館	小学校	18時30分～21時	500円
		中学校	19時～21時	
グラウンド	5時～7時30分	300円		

## 都市公園施設 ● 期間 4/29(月・祝)～11/3(日・祝) ● 時間 5時～17時 6月～8月末は19時まで。一部早朝使用時間の制限あり

- 申込方法** ①定期使用および各種大会などの事前申込は、都市整備課(市役所2階)、花川北・花川南・八幡コミセン、B&G海洋センターにある申込用紙(市HPからも入手可)を記入し、**3/11(月)**までに都市整備課へ提出  
②不定期使用は4/22(月)から下記の各事務所に直接、または市HPの「公共施設予約サービス」で申し込み。  
野球場・陸上競技場は原則使用日の30日前から、テニスコートは7日前から受け付けています  
③紅葉山公園野球場は改修工事(バックネットなど)を行うため、9月下旬以降利用できません

**問合せ** 都市整備課 ☎72・3671

**注意事項** テニスコートの使用は各団体週1回とします。土曜・日曜の定期使用は不可(大会除く)

施設	申込・問合せ
若葉公園テニスコート(砂入り人工芝1面) 紅葉山公園テニスコート(砂入り人工芝1面・クレー3面) 紅葉山公園野球場 紅葉山公園野球場	紅葉山公園管理事務所 (花川北2・3) ☎74・7417 ※当日受け付けは緑苑台パークゴルフ場 (緑苑台中央3) ☎72・5610
花川南公園テニスコート(砂入り人工芝2面) 花川南公園野球場 樽川公園テニスコート(ハード4面) 樽川公園野球場	花川南公園管理事務所 (花川南6・5) ☎73・6917
青葉公園テニスコート(ハード4面・クレー4面) 青葉公園野球場 青葉公園陸上競技場 ヤウスバ運動公園野球場	青葉公園管理事務所 (新港南3) ☎64・0555

使用料(1時間)		
野球場	青葉・紅葉山・花川南・樽川公園	2,000円
	若葉公園	1,000円
	ヤウスバ運動公園	無料
テニスコート		200円(1面) ※青葉公園ハードコートは無料
陸上競技場		3,000円



## スポーツ 安全保険

スポーツや文化、奉仕などを行う団体が安心して活動できるようにつくられた補償制度で、4人以上のアマチュア団体が加入できます。年齢や活動内容によって掛け金が定められています。

**対象となる事故** グループ活動中や、そのための往復移動中の事故

**保険期間** 4/1～翌年3/31

**申込・問合せ** (公財)スポーツ安全協会 北海道支部 ☎011・820・1709

※4/1以降に手続きした場合は、加入手続き日の翌日0時から保険適用となります



申込

高齢者や障がいのある方の外出支援・健康増進を図るため

# 福祉利用割引券などを交付します

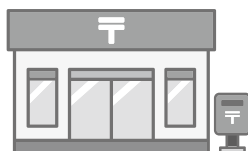
市が指定する交通機関や施設で料金が割引になる①福祉利用割引券、またはタクシーの基本料金を助成する②高齢・障がい者等タクシー利用券を交付します。

各種手帳をお持ちの方には③障がい者福祉タクシー利用券を交付します。

対象者には3月下旬に次のものを送付します。

- ①②申請書類、昨年と同じ券
- ③タクシー券または申請書類

4月中は郵便局で  
バス券などへ  
交換できます!

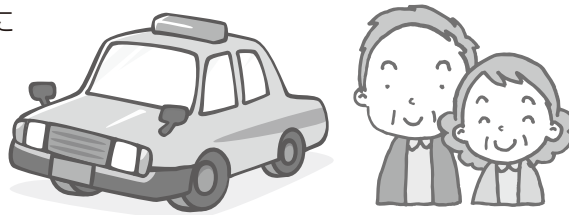


日時	交付・交換場所	バス券 交換※
4/1(月)~30(火) 平日9時~17時	石狩南高校前郵便局(花川南8・5)	○
	石狩花川南八条郵便局(花川南8・3)	○
	石狩花川南五条郵便局(花川南5・2)	○
	石狩花川南一条郵便局(花川南1・2)	○
	石狩花川北二条郵便局(花川北2・5)	○
	石狩郵便局(花川北3・2)	○
	石狩市役所前郵便局(花川北7・1)	○
	石狩親船郵便局(親船町60・9)	○
	石狩北郵便局(八幡2・332)	○
	石狩高岡郵便局(八幡町高岡251・5)	○
4/1(月)~30(火) 平日8時45分~17時15分	厚田保健センター(厚田45・5)	×
	浜益支所(浜益2・3)	×

※①②のみ

## ①福祉利用割引券 または ②高齢・障がい者等タクシー利用券

- 対 象** 市内に6カ月以上継続して住民登録をし、在宅で70歳以上の方  
または次のいずれかの手帳をお持ちの方  
●身体障害者手帳(1級・2級) ●療育手帳(A判定) ●精神障害者保健福祉手帳(1級・2級)  
※特別養護老人ホームに入所または病院に長期入院中の方は申請できません。退所・退院後に申請してください
- 持 ち 物** 申請書類、本人確認書類(免許証、保険証など)  
※バス券に交換する方は、未使用の福祉利用割引券または高齢・障がい者等タクシー利用券も
- 利用できるところ** ①ガソリンスタンド、コミセン、温泉、パークゴルフ場、市民プール、文化協会鑑賞事業など  
②タクシー ※バスの利用はバス券に交換が必要
- そ の ほ か** 上記の表に記載の日時で、バス券や別の券種に交換ができます ※厚田・浜益区除く
- 問 合 せ** 高齢者支援課 ☎72・7014  
障がい福祉課 ☎72・3194  
厚田支所市民福祉課 ☎78・1033  
浜益支所市民福祉課 ☎79・2112



## ③障がい者福祉タクシー利用券 ②の高齢・障がい者等タクシー利用券とは異なります

重度障がいのため、公共交通機関の利用が困難な方へ、タクシーの基本料金を助成します。

- 対 象** 市内に6カ月以上継続して住民登録をし、次のいずれかの手帳をお持ちの方  
●身体障害者手帳(1級・2級の視覚・下肢・体幹、心臓や腎臓などの内部障がい)  
●療育手帳(A判定)  
●精神障害者保健福祉手帳(1級)
- 持 ち 物** 申請書類、本人確認書類(免許証、保険証など)、上記の手帳
- 問 合 せ** 障がい福祉課 ☎72・3194  
厚田支所市民福祉課 ☎78・1033  
浜益支所市民福祉課 ☎79・2112



# HPVワクチンの キャッチアップ接種

HPV(ヒトパピローマウイルス)ワクチン接種の勧奨が差し控えられていた時期に、接種を逃した方を対象として、あらためて接種の機会を提供する「キャッチアップ接種」を行っています。

右記対象が**無料で接種できる期間は令和7年3月まで!**  
一定の間隔をあけて、3回接種しますので、希望する方は**令和6年9月までに1回目の接種**を済ませましょう。過去に接種した方は、合計3回になるまで無料で接種を受けることができます。

☎保健推進課 ☎72・6124

## キャッチアップ接種の対象

H9/4/2～H19/4/1生まれの女性で、過去にHPVワクチンの接種を合計3回受けていない方(4月以降はH20/4/1生まれまで)

## 公費で受けられる HPVワクチンの定期接種

子宮頸がんの原因となるHPVの感染を防ぐHPVワクチンの定期接種は、小学6年生～高校1年生相当の女性が対象です。

現在、公費で受けられるHPVワクチンは、防ぐことのできるHPVの種類(型)によって、2価ワクチン(サーバリックス®)、4価ワクチン(ガーダシル®)、9価ワクチン(シルガード®9)の3種類があります。

一定の間隔をあけて、同じワクチンを2回または3回接種します。ワクチンの種類や年齢によって接種のタイミングが異なります。どのワクチンを接種するかは、接種する医療機関に相談してください。

## 毎年約1.1万人の女性がかかる 子宮頸がん

子宮頸がんは、子宮の下から3分の1の頸部にできるがんです。また、若い世代で発症する割合が比較的高く、日本では毎年約1.1万人がかかり、約2,900人が亡くなっています。

HPVは、女性の多くが“一生に一度は感染する”といわれているウイルスです。感染しても、ほとんどの人はウイルスが自然に消えますが、一部の人はがんになってしまうことがあります。

現在、感染した後にどのような人ががんになるのか分かっていません。がんにならないためには感染を防ぐことが重要です。

## HPVワクチンについて知ろう

全てのワクチン接種には、効果とリスクがあります。

ワクチン接種後には、接種部位の痛みや腫れ、赤みなどの副反応が起こることがあり、極めてまれですが、健康被害が生じる場合もあります。

予防接種による健康被害については、保健推進課までご相談ください。

ワクチン接種は強制ではありません。まずは子宮頸がんとHPVワクチンについて知ることが大切です。

詳細は、市HPや日本医師会の動画「教えて! 日医君! HPVワクチン」をご覧ください。

詳しくはこちら!



▲市HP



▲日本医師会





# 風しん抗体検査・予防接種

## 無料で受けられる期間は令和7年3月まで!

市発行の無料クーポン券で抗体検査を受け、その結果十分な量の抗体がないと判断された方は、予防接種を受けることができます。

抗体検査は結果が出るまで数日かかるため、**令和7年2月まで**に受けましょう。

☎保健推進課 ☎72・6124

### 対象

S37/4/2～S54/4/1生まれの男性  
※本事業で抗体検査をすでに受けた方は対象外

### 感染力の強い風しん

風しんは感染力が強く、感染者の飛まつ(唾液のしぶき)などでうつる感染症です。

妊娠早期の方が感染すると、出生児が先天性風しん症候群(目や耳、心臓に障がいが出る事)になる可能性があります。

また、大人になって感染すると、多くは無症状～軽症ですが、まれに重篤な合併症を併発することがあります。無症状でも他人にうつすことがあるので、感染を拡大させないためには、社会全体が免疫を持つことが重要です。

### 風しん抗体検査を受けるには

抗体検査を希望する方は、市発行の無料クーポン券を送付しますので、保健推進課までご連絡ください。

転入した方で予防接種のみ希望する場合は、予防接種のみの無料クーポン券を発行しますので、前の市区町村で受けた抗体検査の結果を持参してください。

抗体検査は、本事業に参加している全国の医療機関などで受けられます。無料クーポン券を持って実施医療機関に直接ご相談ください。

また、事業所健診や特定健診の機会に受けることも可能です。勤務先の企業(事業所健診の方)やお住まいの市区町村(特定健診の方)にお問い合わせください。

## 市内の実施医療機関

※受診する際は事前の確認をおすすめします

市内医療機関名	住所	電話	風しん		HPV		
			抗体検査	予防接種	2価	4価	9価
わがつま小児科	花川南2・2	☎73・8282	○	○	○	○	○
花川病院	花川南7・5	☎73・5311	○	○			
石狩すずらん内科	花川南7・1	☎73・7776	○	○			
みき内科クリニック	花川南7・3	☎75・2525	○	○		○	
エナレディースクリニック	花川南9・1	☎72・8688	○			○	○
福島医院	花川北2・2	☎74・3221	○	○			
鎌田内科クリニック	花川北2・5	☎74・7121	○	○			
石狩病院	花川北3・3	☎74・7575	○				
立石クリニック	花川北6・2	☎72・4711	○				
茨戸病院	花川東128・14	☎74・3011	○	○			
はまなす医院	花畔4・1	☎64・6622	○	○			
しろくまこどもクリニック	樽川6・2	☎77・6651				○	○
あつた中央クリニック	厚田区別狩17	☎78・2116	○	○		○	○
浜益国保診療所	浜益区浜益321	☎79・3221	○	○	○	○	

市外の実施医療機関については、下記2次元コードをご確認ください。

●風しん



▲厚生労働省HP

●HPVを含む  
予防接種



▲市HP



写真提供：(株)グリーンパワーインベストメント

問 企業連携推進課 ☎72・3158

# 石狩湾新港洋上風力発電所の運転が始まりました

安全稼働へ  
風車を守る保守作業



写真提供：日本郵船(株)

▲作業員が乗り込むCTV

合同会社グリーンパワー石狩による石狩湾新港洋上風力発電所の商業運転が、本年1月1日から始まりました。国内初導入となる8MWの洋上風力発電機14基が設置されており、一般家庭約8万3千世帯分の年間消費量に相当する電気を発電できます。この洋上風力発電所は、同社が2007年ごろから計画を始め、地元漁業者などとの調整や環境影響調査を経て建設されたものです。発電された電気は20年間北海道電力ネットワークに売電され、道内の一般家庭や事業所で使われる見込みとなっており、国内の脱炭素化に貢献することが期待されています。

## 風車の維持管理について

洋上風力発電所を長きにわたり安全稼働するには、日々の保守・点検作業が欠かせません。どのように発電所の安全を維持していくのか、保守・点検を手掛ける石狩湾新港洋上風力発電所の稲田亮所長にお話を聞きました。

——運転開始後は、どのような作業があるのでしょうか。

石狩湾新港東ふ頭に事務所を設け、洋上にある風車や陸上にあるプロジェクト変電所、蓄電池システムなどの安全管理を行います。リモート監視や実際に風車に登る保守・点検作業などに加え、結果を国に対して報告するための各種書類も作成します。

——風車はどのように点検しているのでしょうか。

季節によって違いはありますが、電気事業法で定められた月1回の点検のほか、風車メーカーの基準に従い、協力会社と共に運転状況に応じた巡視や点検をしています。作業員はCTV (Crew Transfer Vessel) という専用の船で風車に移動し、1基に対し約1日かけて入念に点検します。

風車に登る作業員は、国際機関が定める洋上風車に特化した特別な訓練を受けています。電気・機械類の点検に加え、塗装の剥がれ、ブレード回転時の異音、油漏れ、発電機が高温になっていないかなど、聴覚・視覚・嗅覚・触覚を最大限に活用して風車の安全を守っています。

——台風など悪天候時はどのような対応を想定していますか。

想定以上の風が予測される際は、風車の羽が風を受け流すようにコントロールすることで制御します。

我々の仕事は、風車が能力を最大限発揮できるように整備を行い、効率よく自然エネルギーを生産することです。日々の入念な保守・点検により、安全で持続可能なエネルギーづくりを実現します。

# 住み始めから「いつか出る時」に備えよう！

原状回復に関する相談を月別にみると、2月～4月に多くなります。賃貸住宅のキズや汚れなどを借り主と貸し主のどちらが修繕しなければならないのか、はっきりせずトラブルになることがあります。

相談事例

- アパートを退去した際、自分では通常損耗だと思ふ箇所の修繕費用や、契約書に記載のない費用を請求され、納得できないがどうしたらよいか。
- 20年以上住んだマンションを退去した際、入居時から付いていたキズを「最近付いたものだ」として修繕費用を請求された。負担する必要があるのか。

注意するポイント

● 国土交通省作成の「原状回復をめぐるトラブルとガイドライン」を参考に

賃貸住宅の「原状回復」とは、借り主の故意・過失によって賃貸住宅に生じたキズや汚れ、通常の使用方法とはいええない使用方で生じた損耗などを元に戻すことをいいます。

賃貸借契約が終了したとき、借り主は賃貸住宅の原状回復を行う義務を負います。しかし、借り主の責任によるものではない損耗や普通に使用して生じた損耗・経年変化などについては、原状回復を行う義務はありません。



▲国土交通省HP



石狩市消費生活センターにも分かりやすい冊子があります

● どちらが修繕費用を負担するの？ (ガイドラインより)

	貸している側	借りている側
床 畳・フローリング・カーペット	・色落ち ・家具の設置による跡やへこみ	・食べ物などをこぼしたことによるシミやカビ ・家具の移動中にできた傷
壁・天井 クロスなど	・クロスの変色 ・ポスターなどの掲示跡	・落書きなど故意による汚れ ・くぎ穴、ねじ穴 ・タバコなどのヤニや臭い
柱・窓など	・地震で破損した窓ガラス	・ペットによる引っかき傷など
設備・その他	・風呂やトイレの消毒 ・鍵の取り換え	・掃除を怠った風呂やトイレなどの水あか ・破損や紛失などによる鍵の取り換え

契約時

契約書の内容や賃貸物件の現状をよく確認しましょう。契約書に修繕の特約があれば、その内容が優先される場合があります。また、入居前からあったキズや汚れなどの写真を撮っておくと、退去時のトラブル防止につながります。

入居中

入居中、雨漏りやトイレの水漏れ・結露などのトラブルは、すぐに貸し主に報告しましょう。報告を怠ると、後に高額請求を受ける場合があります。

退去時

精算内容をよく確認し、納得できない点は貸し主に説明を求めましょう。  
※石狩市消費生活センターに相談するときは、契約書や請求書などがあるとスムーズです

一人で悩まず、ご相談を！

専門の資格を有する相談員が解決に向けた情報提供を行うほか、トラブル先の企業との間に入り、話をします。相談は無料で秘密厳守。

石狩市  
消費生活センター

〒市役所1階 平日10時～16時

75-2282

いやや!

土・日・祝日の相談は

消費者ホットライン 188 (局番なし)

# 石狩市民図書館

本館(花川北7・1) ☎72・2000 FAX 73・9120  
✉tosyokann@city.ishikari.hokkaido.jp



今月の休館日

4(月)・11(月)・18(月)・  
21(木)・25(月)



▲HPはこちら

## 本の特集コーナー

テーマに関連した本を集めて貸し出しています。何か読みたいけれど、読む本が決まっていな  
いときは要チェック!



本館 1(金)～15(金) 目覚めてから眠りにつくまで～朝・昼・夜の本～  
16(土)～31(日) 昔遊びに取り組んでみよう!

分館 5(火)～27(水) 八幡: はるいろのほん あつめました  
浜益: 北海道の作家さん作品!

今月の  
トピックス

4月～6月分の利用を募集します

## 市民展示室

市民個人が生涯学習の成果を展示できる「市民展示室」。本館にあるこの展示室は、写真展や絵画展、手芸展、活動のパネル展などに利用できます。

現在、4月～6月分の利用者を募集しています。詳細は図書館HPをご覧ください。

- 対 市民個人(市内に通勤・通学する方含む)
- 申 申請書(本館貸出カウンターまたは図書館HPより入手可)をメール・ファクスまたは本館カウンターに直接提出  
※申込順



▲12月展示の様子

### 本館おはなし会

- 2(土)・16(土) ぴゅくりばこ
  - 9(土) よみきかせ 子っ子の会
  - 24(日) 図書館司書
  - 30(土) 石狩市文庫連絡会
- 11時～11時30分



### 名作を楽しむ会(DVD上映会)

#### 新・映像の世紀 第1集

#### 百年の悲劇はここから始まった

歴史を動かした主役・脇役たちの人間ドラマを通して歴史の深層に切り込む「映像の世紀」新シリーズ。第1集は、ドイツの天才科学者フリッツ・ハーバー博士や恐怖政治の創始者レーニン、砂漠の英雄・アラビアのロレンスらを取り上げ、第1次世界大戦の激動に迫ります。

14(木) 13時～14時15分

### おとなも絵本を楽しむ隊「おおきな木」

お気に入りの絵本を持ち寄って楽しむ絵本会です。子どもから大人まで、お気軽にご参加ください。

23(土) 13時30分～14時30分

### 開館時間のご案内

本館: 火・金曜10時～18時、水・木曜10時～20時、  
土・日・祝日10時～17時  
分館: 火～日曜・祝日10時～17時  
あいかぜとしゃかん: 火～金曜10時30分～17時、  
土・日・祝日13時～17時

## イシカリのDX17

☎ 行政改革・DX推進課 ☎72・3159

## 石狩市の災害情報はLINEでいち早くゲット!

災害時に市から情報を発信するツールの一つとして、石狩市公式LINEがあります。

正しい情報を取得するため、お友だち登録をして災害に備えましょう。

- 右の2次元コードをスマホなどで読み取るか  
LINE ID:@ishikari\_cityで検索してお友だちになる
- メニューの「配信設定」から「災害・防災情報受信設定」の「受信を希望する」を選択する

※大規模災害時は上記の選択にかかわらず情報を発信する場合があります



配信設定

### お知らせ

マイナンバーカードを利用した証明書コンビニ交付サービスでは、住民票の写しなど各種証明書の交付手数料を一律100円とする減額措置をR5/1月から実施していましたが、当初の予定どおり本年3/31で終了します(4/1以降は市役所窓口交付と同額になります)。

☎ 市民課 ☎72・3165



大きくなあれ♪

# いしかりっ子 ひろば



子育て情報を  
アプリでも  
チェック!

## 地域子育て支援センター もくば

「もくば」には、フェルトなどの布で作った温かみのあるおもちゃがいっぱい! 見てワクワクするこれらは全て「もくば」の先生の手作り。中にはボタンのつけ外しなどが練習できるものもあり、楽しく遊びながら子どもたちの発達を促す工夫が施されています。

**所** 花川南9・4・83  
花川南認定こども園内  
☎73・8900

**日** 毎週火・木・金曜9時～14時



▲布のおもちゃは全て「手芸が大好き!」という佐藤先生が製作したもの。コロナ禍で一斉休園になった際にもたくさん作ったそうで、大人気なのは「パン屋さんごっこ」と「ラーメン」。フェルトで細部まで表現され、一緒に遊ぶ大人たちも「かわいい♪」と夢中に。



お昼も食べながら、  
手作りおもちゃで楽しんで!



ふるさと  
古里美紀先生

佐藤さおり先生

事前にお申し込みいただければ園の給食が食べられます! お弁当や近所のスーパーでパンやおにぎりを買って持ち込むのもOKですので、お昼を挟んでゆっくりたっぷり遊んでほしいです。ここなら、お母さんもゆっくり食事ができますよ!

遊びに  
来ていた  
お友達



園の給食を  
食べよう!



- ¥ 大人300円、子ども200円
  - 申 前週の火曜までに要予約
  - 他 1週間前までのキャンセルで返金可
- ※離乳食・アレルギー対応しています。ご相談ください!



子育ての

# ひとこま

まえかわら あいと  
テーマ: もく"もく" 前川原 彩翔くん(1歳)



## 健診・相談コーナー

**所** りんくる(花川北6・1)  
**問** 保健推進課☎72・3124

健診・相談名	対象	日時	持ち物	
乳幼児健診	4か月児健診、BCG	4～5か月児	14(木) 12時50分～14時20分	・母子健康手帳
	10か月児健診	9～11か月児	15(金) 9時50分～10時50分	・問診票
	1歳6か月児健診	1歳6～11か月児	13(水) 12時50分～14時	・4か月児健診のみ BCG予診票も
	3歳児健診	3歳0～11か月児	12(火) 12時40分～14時30分	
歯科検診・フッ素塗布	0・1・3歳代		13(水) 10時～10時30分	・母子健康手帳
	2・4歳代～就学前まで		13(水) 10時30分～11時	・歯ブラシ
乳幼児健康相談	乳幼児		13(水) 10時～11時	・母子健康手帳
発達すくすく相談	幼児		5(火) 9時30分～15時 ※要申込	

## ファミサポ 出前こっこひろば

絵本の読み聞かせ、わらべうた遊びの他、たくさんのおもちゃを用意してお待ちしています。

- 日** 19(火) 10時～12時30分
- 所** 樽川南第一会館(樽川8・2)
- 他** 当日の会員登録可。申込不要
- 問** いしかりファミリー・サポート・センター ☎72・5552



# ヘルシーライフ



## 献血にご協力を!

コロナ禍で献血協力が減少し、輸血医療が大変厳しい状況です。街頭献血にご協力をお願いします。

日時 ①8(金)11時30分～13時

②17(日)9時30分～16時

場所 ①佐藤水産 サーマンファクトリー店(新港東1・54)

②イオンスーパーセンター石狩緑苑台店(緑苑台中央1・2)

問合せ 石狩市献血推進協議会(福祉総務課内) ☎72・3152



## 女性の健康相談

女性特有の身体的特徴から生じる健康について相談に応じます。

日時 12(火)13時30分～15時30分

申込期限 11(月)16時

場所・申込・問合せ 江別保健所

(江別市錦町4・1) ☎011・383・2111

## ふまねっと健康教室

網を踏まない、ステップを覚える、手拍子を加える複数の課題を同時に行い、楽しく交流できる学習運動です。

日時 14(木)・28(木)10時30分～12時

場所 市公民館(花川北3・3 学び交流センター)

持ち物 底の平らな上靴

費用 月2回500円

問合せ ふまねっとはまなす

大瀬さん ☎76・1876

## オストメイトの集い in 石狩地区

ストーマ装具の扱い方やトラブル対処法、健康法など悩みがあってもなくても、普段の生活のあれこれをオストメイト同士で気兼ねなくおしゃべりしましょう。

対象 オストメイト(人工肛門または人工ぼうこうの方)とご家族、友人、オストメイトに関心のある方

日時 16(土)13時30分～16時(受付13時～)

場所 りんくる(花川北6・1)

問合せ (公社)日本オストミー協会北海道支部事務局長 中山さん ☎011・764・2824

## 第12回 ウォー9の日イベント

市役所から花咲茨戸通を通り、花川東のセブンイレブンに行き戻り約4kmのウォーキング! ※荒天中止

日時 19(火)10時～11時30分

集合場所 市役所(花川北6・1)

持ち物 飲み物、タオル、温かい服装、ポイントカード ※ポイントカードがない方は受け付け時に交付

問合せ スポーツ健康課 ☎72・6123



## 成人健康相談

生活習慣病の予防・改善、禁煙など健康に関する相談に保健師・栄養士が応じます。

日時 応相談(平日9時～17時)

場所 りんくる(花川北6・1)

申込・問合せ 保健推進課 ☎72・3124

## 女性相談サロン【女性限定】

生活の悩み・困り事などを、女性相談員や同じ悩みを抱える方とお茶を飲みながら語り合います。※お困りの方に生理用品をお渡しします

対象 市内に在住・通勤・通学する女性

日時 26(火)13時～16時

場所 市役所4階(花川北6・1)

相談員 北海道家庭生活カウンセラークラブ石狩地区

問合せ 広聴・市民生活課 ☎72・3227

## お口の健康教室

お口の正しい手入れ方法などの講話。希望者は教室終了後、歯科衛生士の個別指導を受けられます(要申込)。

対象 65歳以上の市民

日時 28(木)10時～11時

場所 りんくる(花川北6・1)

定員 10人(申込順)

申込期限 21(木)

申込・問合せ 地域包括ケア課 ☎77・7535

## 忘れていませんか?

### 子どもの予防接種

市では、各種予防接種を実施しており、それぞれ接種期間があります。期間を逃すと自費での接種となるため、母子健康手帳を確認し、忘れずに受けましょう。

問合せ 保健推進課 ☎72・6124

## はりきりウォーキングラリー Part9

楽しく目標を持ってウォーキングに取り組みませんか? 今回は道内にある道の駅を巡り、道の駅石狩「あいろーど厚田」をゴールとする「北海道道の駅一周の旅!」(距離1,820km、歩数260万歩)です。記録手帳に毎日の歩数を記録し、期間内に完歩された方に完歩証を発行します。

※歩数計を用意のこと

実施期間 4/1～R7/3/31

対象 市内に在住・通勤する方

申込期間 1(金)～

申込・問合せ スポーツ健康課(りんくる3階) ☎72・6123

厚田支所市民福祉課 ☎78・1033

浜益支所市民福祉課 ☎79・2112

## 緑苑台パークゴルフ場 2024シーズン券販売

費用 大人18,000円、65歳以上13,000円、中学生以下5,000円

申込方法 証明写真(3cm×2.5cm)、本人確認書類、費用(福祉利用割引券も利用可)を持参し、所定の申込用紙を提出

申込期間 4/10(水)10時～

申込・問合せ (公財)石狩市体育協会(花畔337・4) ☎64・1220

## 厚田区 ※費用は要問合せ

問 厚田支所市民福祉課 ☎78・1033

## いきいきりハビリ 虹の会

6(水)10時30分～11時45分

虹が原会館

## 乳幼児健診・3歳児健診

7(木)13時10分～14時30分

厚田保健センター

## 乳幼児歯科検診

12(火)9時～10時

厚田保健センター

## 特定健診・がん検診

13(水)6時55分～

対がん協会 札幌がん検診センター

## いきいきりハビリ 望の会

13(水)10時15分～11時45分

望来コミセン「みなくる」

## 転倒予防教室

14(木)

9時10分～10時20分 厚田保健センター

10時50分～12時 虹が原会館

## いきいきりハビリ 厚みの会

26(火)13時45分～15時15分

厚田保健センター

## 浜益区 ※費用は要問合せ

問 浜益支所市民福祉課 ☎79・2112

## がん検診

3(日)6時30分～10時30分

浜益コミセン「きらり」

## 乳幼児歯科検診

6(水)9時30分～11時30分

浜益コミセン「きらり」

## 悠々サロン

8(金)9時30分～11時30分

浜益支所

## 乳幼児健診

10(日)9時30分～11時

浜益コミセン「きらり」

## リハビリ教室

12(火)・26(火)10時～12時

浜益支所

## はつらつ運動教室

13(水)・22(金)9時30分～11時45分

浜益コミセン「きらり」

## 結核検診

13(水)10時～10時30分

浜益国保診療所

# 救急当番病院

電話で医療機関に確認の上、受診してください。

1(金)	<b>内科</b> 18時～23時	幸愷会
2(土)	<b>内科</b> 19時～翌朝7時	幸愷会
3(日)	<b>内科</b> 9時～17時 19時～翌朝7時 <b>外科</b> 9時～17時	はまなす 幸愷会 はまなす
4(月)～8(金)	<b>内科</b> 18時～23時	幸愷会
9(土)	<b>内科</b> 19時～翌朝7時	幸愷会
10(日)	<b>内科</b> 9時～17時 19時～翌朝7時 <b>外科</b> 9時～17時	幸愷会 幸愷会 幸愷会
11(月)～15(金)	<b>内科</b> 18時～23時	幸愷会
16(土)	<b>内科</b> 19時～翌朝7時	幸愷会
17(日)	<b>内科</b> 9時～17時 19時～翌朝7時 <b>外科</b> 9時～17時	はまなす 幸愷会 はまなす
18(月)・19(火)	<b>内科</b> 18時～23時	幸愷会
20(水・祝)	<b>内科</b> 9時～17時 18時～23時 <b>外科</b> 9時～17時	はまなす 幸愷会 はまなす
21(木)・22(金)	<b>内科</b> 18時～23時	幸愷会
23(土)	<b>内科</b> 19時～翌朝7時	幸愷会
24(日)	<b>内科</b> 9時～17時 19時～翌朝7時 <b>外科</b> 9時～17時	みき内科 幸愷会 幸愷会
25(月)～29(金)	<b>内科</b> 18時～23時	幸愷会
30(土)	<b>内科</b> 19時～翌朝7時	幸愷会
31(日)	<b>内科</b> 9時～17時 19時～翌朝7時 <b>外科</b> 9時～17時	はまなす 幸愷会 はまなす

石狩幸愷会病院 所花川北7・2・22 ☎71・2855  
はまなす医院 所花畔4・1・141・1 ☎64・6622  
みき内科クリニック 所花川南7・3・42 ☎75・2525

## 夜間協力病院 月曜～金曜 23時～翌朝7時

手稲溪仁会病院  
所札幌市手稲区前田1・12・1・40 ☎011・681・8111  
※診療費とは別に時間外選定療養費7,700円(税込)がかかります  
札幌東徳洲会病院  
所札幌市東区北33東14・3・1 ☎011・722・1110

病院へ行く? 救急車を呼ぶ?  
迷ったときは

看護師が  
救急医療相談に  
対応します。



救急安心センターさっぽろ  
#7119 または  
☎011・272・7119

24時間365日対応

▼外国語対応  
英語・中国語・韓国語・ロシア語・  
ベトナム語など21カ国語

お子さんが急病!  
受診に迷ったときは

電話相談は、一般的な対処に  
関し看護師が助言を行うもの  
で、診断・治療はできません。  
より専門的な知識を要する場  
合は、小児科医が相談と助言  
に応じます。

北海道小児救急電話相談  
毎日19時～翌朝8時

短縮ダイヤル #8000  
または ☎011・232・1599

日本小児科学会

こどもの救急

検索

休日・夜間当番医など  
医療機関情報を提供

けがや急病などの緊急時に、  
受診可能な「休日・夜間当番  
医」などの医療機関情報を、  
24時間体制で提供しています。

救急医療  
情報案内センター

☎0120・20・8699  
☎011・221・8699

## 新型コロナワクチンの無料接種は3月で終了します

☎ 新型コロナウイルス感染症対策課 ☎72・3640

市内で新型コロナワクチンの無料接種を受けられるのは3/30(土)までです。

**R5/9/20以降に新型コロナワクチンを接種していない方で接種を希望する方**は、オミクロン株(XBB.1.5)に対応したワクチンを接種することができますので、期間内に余裕を持って受けてください。

**対象** 初回接種を完了された方

**費用** 無料

**予約** 石狩市新型コロナワクチンコールセンター

☎0570・20・0694 (平日9時～17時)

※コールセンターは3/29(金)をもって終了します

※お手元に使用していない接種券がある場合、新しい接種券は届きません。お持ちの接種券をお使いください。紛失した場合は上記コールセンターへご相談を!



▲予約サイト

また、これまで一度も接種を受けたことがない方や1回だけ受けて2回目の接種を希望する方は、問合せ先にご相談ください。

本年4/1以降、65歳以上の方および60～64歳で対象となる方\*には、今年の秋冬ごろに定期接種(自己負担あり)が行われる予定です。定期接種以外の方が接種を希望する場合は、全額自費の任意接種となります。

※60～64歳で、心臓、腎臓または呼吸器の機能に障がいがあり、身の回りの生活が極度に制限される方、ヒト免疫不全ウイルス(HIV)による免疫の機能に障がいがあり、日常生活がほとんど不可能な方

**ごみの収集日**  
【燃えないごみ・廃蛍光管等】  
収集日 13日(水)  
【家庭ごみ出し方ガイドの配布】  
新しい「家庭ごみ出し方ガイド」を各家庭に順次配布をしています。3月中旬に届かない場合はご連絡ください。

**市長室開放**  
より良いまちづくりのため市政について市長と語り合いませんか？  
日時 7日(木)14時～16時  
※1件30分  
場所 市役所  
申込期限 5日(火)17時15分  
申込・問合せ 広聴・市民生活課  
☎72・3191



市役所からの  
**お知らせ**  
所 市役所 (花川北6-1-30-2)  
りんくる (花川北6-1-41-1)

車種	手続き先
●原動機付自転車(125cc以下) ●小型特殊自動車(フォークリフトなど)	税務課 ☎72・3119
●三輪、四輪軽自動車 ●二輪車(トレーラー)	札幌地区軽自動車協会 (札幌市北区新川5-20) ☎011・768・3955
●二輪軽自動車(125cc超250cc以下) ●二輪小型自動車(250cc超)	札幌運輸支局 (札幌市東区北28東1) ☎050-5540-2001
●普通自動車	

※自動車税種別割については札幌道税事務所 ☎011・746・1190へ

4月1日現在の登録状況に基づき課税されます。廃車や譲渡、定置場を変更した場合などは3月中旬に手続きが必要です。

**軽自動車税種別割の手続き**

提出期限 4月5日(金)  
提出・問合せ ごみ・リサイクル課  
(市役所3階) ☎72・3126

**資源回収の実績報告**  
集団資源回収実施団体登録をしている団体で、令和5年度下半期(10月～3月)に回収実績がある場合は、次の書類を提出してください。  
提出書類 資源回収実績報告書(兼口座振替依頼書)、回収伝票

届出が必要なき	グループの変更	手続き先
厚生年金、共済組合の加入を辞めた(退職など)	2号→1号	市民課
厚生年金・共済組合加入の配偶者に扶養されることになった	1号→3号 2号→3号	配偶者の勤務先事業所
①第3号被保険者が配偶者の扶養からはずれた(パート収入の増加や離婚など) ②第3号被保険者の配偶者が厚生年金・共済組合の加入を辞めた(退職など)	3号→1号	市民課

**国民年金の被保険者3つのグループ(20歳以上60歳未満の方)**  
●第1号被保険者 自営業者、農林漁業者、学生、無職の方など  
●第2号被保険者 厚生年金、各種共済組合の加入者(会社員や公務員など)  
●第3号被保険者 第2号被保険者に扶養されている配偶者

**国民年金の手続きを忘れずに**  
国民年金の被保険者は、職業などにより3つのグループに分かれます。就職・転職・退職・結婚などで加入するグループが変わったら必ず手続きをしましょう。

**避難行動要支援者名簿**  
**平常時の名簿情報提供の意思確認**  
避難行動要支援者制度の名簿対象者として“新たに”該当となる方へ、制度の概要と避難支援等関係者に対する平常時からの名簿情報提供の意思確認をするための文書を3月中に送付します。提供に同意されない方は、不同意申出書(市HPからも入手可)を提出してください。 ☎ 危機対策課 ☎72・3190

**避難行動要支援者名簿の対象者**  
生活の基盤が市内の自宅にあり、次のいずれかに該当する方  
●要介護認定2～5 ●身体障害者手帳\* ●療育手帳A判定  
●精神障害者保健福祉手帳1級・2級  
●難病患者で身体障害者手帳1級・2級  
●従来の災害時要援護者名簿に登録されている方  
※視覚障害・肢体不自由・ヒト免疫不全ウイルスによる免疫機能障害・肝臓機能障害1級・2級、呼吸器機能障害・ぼうこうまたは直腸の機能障害・小腸機能障害1級、聴覚障害2級  
すでに名簿に掲載されている方で、同意・不同意の意思を変更する場合はご連絡ください。

**児童扶養手当**  
支払日 11日(月)  
※昨年7月に案内した児童扶養手当現況届を未提出の方には支払いができませんので、至急ご連絡ください  
問合せ 子ども家庭課(市役所1階18番窓口) ☎72・3128

市民の声を活かす条例 **審議会のうごき**  
1月の開催状況 ☎広聴・市民生活課 ☎72・3191

開催日	名称(担当課)	主な議題	公開区分	傍聴者数
26	障害者総合支援認定審査会(障がい福祉課)	障害者総合支援法に基づく介護給付等申請者の障害支援区分の審査	非公開	—
30	介護保険事業運営推進協議会(高齢者支援課)	石狩市高齢者保健福祉計画及び第9期介護保険事業計画について	公開	0
書面	地域公共交通活性化協議会(企画課)	地域公共交通確立維持改善事業の自己評価について	—	—
—	介護認定審査会(高齢者支援課)	要介護、要支援の審査・判定(1月中7回開催)	非公開	—



マイナンバーカード

【休日・夜間交付】

「マイナンバーカード交付通知書・電子証明書発行通知書」が届いている方を対象に行います。  
 ※本人確認書類を持参のこと

日時 ①3日(日)9時～12時

②28日(木)17時30分～19時

【申請受付臨時窓口】※予約制

写真撮影を行い、オンライン申請手続きをサポートします。

日時 28日(木)17時30分～19時

申込期間 1日(金)～27日(水)

【共通事項】

場所・申込問合せ 市民課(市役所1階1番窓口)

☎72・3165

ナチュラル・ビス・スタイルの実施

環境省ではクールビスとウォーム

ビスの取り組みを統合し、通年で各自の判断により軽装などを行っています。本市も4月1日から省エネや節電を意識した服装で執務を行います。

問合せ 総務課 ☎72・3149

アイヌ遺骨等の返還手続きについて

市教育委員会が保管するアイヌ遺骨等を出土地域へ返還します。詳細は市HPまで。

申請方法 1日(金)～31日(日)に所定の様式(市HP、申請先窓口)にあり)で提出

申請・問合せ 文化財課(弁天町30・4) ☎62・3711

対象 住宅や事業所(10kW未満)

申込方法 下記HPから登録

申込期限 7月31日(水)

申込問合せ 北海道

みんなのおうちに

太陽光事務局 ☎0120・216・100



▲HP

パブリックコメントの結果

【石狩市障がい者情報・コミュニケーション条例の制定(11/27)】

意見の募集期間 12月1日～1月4日

意見の提出状況 提出者1人、意見などの件数3件

意見の検討結果 採用0件、不採用0件、記載済0件、参考0件、その他3件

問合せ 障がい福祉課 ☎72・3194

【石狩市障がい者福祉計画の改定(11/27)】

意見の募集期間 12月20日～

意見の提出状況 提出者1人、意見などの件数1件

意見の検討結果 採用0件、不採用0件、記載済0件、参考0件、その他2件

問合せ 障がい福祉課 ☎72・3194

【石狩市証明等手数料条例の一部改正(11/27)】

意見の募集期間 1月21日

意見の提出状況 提出者1人、意見などの件数2件

意見の検討結果 採用0件、不採用0件、記載済0件、参考0件、その他2件

問合せ 障がい福祉課 ☎72・3194

【石狩市証明等手数料条例の一部改正(11/27)】

意見の募集期間 1月4日～2月3日

意見の提出状況 提出者0人

意見の検討結果 採用0件、不採用0件、記載済0件、参考0件、その他1件

問合せ 財政課 ☎72・3154

【高齢者保健福祉計画及び第9期介護保険事業計画の策定並びに介護保険条例の一部改正(11/27)】

意見の募集期間 12月20日～

意見の提出状況 提出者1人、意見などの件数1件

意見の検討結果 採用0件、不採用0件、記載済0件、参考0件、その他1件

問合せ 高齢者支援課 ☎72・6121

意見の検討結果 採用0件、不採用0件、記載済0件、参考0件、その他1件

問合せ 高齢者支援課 ☎72・6121

全国・全道スポーツ大会参加費補助制度

市内在住でスポーツを職業としない方が、全国・全道などのスポーツ大会に出場する際の一部経費を補助します。※条件あり

大会別の補助金額(支給限度額)

小・中学生 高校生以上

全道 5,000円 ー

全国 15,000円 5,000円

国際 20,000円 10,000円

※必要経費の1/2以内

※対象外の大会あり。要問合せ

※要事前申請。年度内1人1回

問合せ スポーツ健康課 ☎72・6123

企画 いしかりごみへらし隊



粗大ごみの出仕方  
 袋に入らないものは粗大ごみで出すんだよ！粗大ごみの基準を知っているかい？

- 粗大ごみを出すときは次のとおり！
- 粗大ごみコールセンターに電話 ☎62・5353
  - 住所やごみの大きさなどを伝える
  - 処理券を購入
  - 受付番号を処理券に書き、ごみに貼って出す

他にも北石狩衛生センターに直接搬入する方法や許可業者に関する方法もあるよ！詳しくはリニューアルされた「家庭ごみ出し方ガイド」を見てね！

納期限	11(月)	上下水道料金(2月分)
	4/1(月)	後期高齢者医療保険料(第9期) 国民健康保険税(第10期) 介護保険料(第10期) 市営住宅使用料(3月分)
時間外納付・相談窓口	開設日時	24(日)10時～15時 ※上下水道料金除く 28(木)17時15分～20時
	開設窓口	●市税と国民健康保険税 ●後期高齢者医療保険料 納税課(市役所1階15番窓口) ☎72・3121 ●上下水道料金 水道営業課(市役所2階8番窓口) ☎72・3133

口座振替のご案内  
 市税などの納付は、とても便利な口座振替が安心です。手続きは簡単で、一度だけです。依頼書・通帳・届出印をお持ちの上、金融機関の窓口へ提出してください。

## 市の相談窓口

### 人権相談

19(火)13時30分～16時(受付15時30分まで)  
 市役所4階  
 広聴・市民生活課 ☎72・3191

### 行政相談

21(木)13時30分～16時 市役所1階  
 広聴・市民生活課 ☎72・3191

### 弁護士無料法律相談

6(水)・13(水)13時30分～15時30分  
 ※電話申込、各4組(申込順)  
 広聴・市民生活課 ☎72・3191

### 家庭生活相談と女性相談

5(火)・12(火)・19(火)10時～15時 市役所1階  
**【女性限定】**  
 21(木)10時～15時 花川南コミセン2階  
 26(火)は「女性相談サロン」開設(詳細はP14)  
 ※お困りの方に生理用品をお渡しします  
 北海道家庭生活カウンセラークラブ石狩地区  
 広聴・市民生活課 ☎72・3227

### 子ども・ひとり親相談

平日 9時～17時(受付16時まで)  
 子ども相談センター(市役所2階) ☎72・3195

### 住民よろず相談

火曜 13時～16時(受付15時まで)  
 りんくる2階福祉団体活動室 ☎72・8220  
 毎月第3木曜 13時～16時(受付15時まで)  
 厚田保健センター ☎78・2521  
 高齢者生活福祉センター ☎79・5050

### ジョブガイドいしかり

平日 9時30分～17時  
 就業アドバイザーによる相談は(昼休み除く)  
 月・水・金曜 10時～16時(受付15時まで)  
 ジョブガイドいしかり(市役所2階) ☎75・8609

### 消費生活相談

平日 10時～16時  
 石狩市消費生活センター(市役所1階) ☎75・2282

### 特別支援・不登校相談

平日 9時～15時45分(金曜は14時45分まで)  
 教育支援課 ☎76・8000

### 65歳以上の高齢者の相談窓口

各地域包括支援センターにお気軽にご相談ください。  
 平日 9時～17時  
 南地域包括支援センター ☎73・2221  
 花川中央地域包括支援センター ☎77・6371  
 北地域包括支援センター ☎75・6100  
 厚田区 ☎78・1030  
 浜益区 ☎79・5111

## その他の相談窓口

### 年金相談 ※窓口相談のみ

平日 8時30分～17時15分  
 毎月第2土曜 9時30分～16時  
 街角の年金相談センター麻生  
 ☎0570・05・4890(予約専用)

### ひきこもりや不登校などに関する相談

平日 10時～19時  
 ひきこもりサポートセンター ☎77・5763

### 相続・遺言、不動産(空き家問題など)、 その他無料法務相談

27(水)13時～15時 花川北コミセン  
 行政書士池田法務事務所  
 ☎72・3558(電話予約可)

## 大人のプレミアム 食育講座(個人向け)

給食センターの紹介や食育講話、給食試食もあります。

**内容** 入学前に知っておきたい

学校給食攻略法

**日時** 22日(金)10時30分～12時

**講師** 市栄養士

**持ち物** 筆記用具

**定員** 30人程度(申込順)

**費用** 422円(給食試食代)

※16日(土)以降の取り消しは給食試食代がかかります

**そのほか** 5人以上のグループ・

団体は別日程で実施可。希望する

方はご連絡ください

**申込期限** 7日(木)



※給食のイメージ

### 場所・申込問合せ

学校給食センター(花川北7・1)  
 ☎62・8015

## 環境影響評価方法書の 縦覧と住民説明会

### 【縦覧】

**事業名** (仮称)北海道厚田風力発電事業

**期間** 22日(金)～4月22日(月)

### 場所 市役所3階環境課、厚田支所市民福祉課(厚田45・5)、

浜益支所市民福祉課(浜益2・3)、市民図書館(花川北7・1)

**意見書の受付期間** 22日(金)～5月7日(火)

**意見書の提出方法** 住所・氏名・意見内容を縦覧場所の意見書箱へ投函または問い合わせ先へメール郵送

(当日消印有効)

**【説明会】**

**日時** ①30日(土)10時～12時

②30日(土)15時～17時

### 場所

①花川北コミセン(花川北3・2)

②望来コミセン「みなくる」(望来27・7)



▲HP

### 【共通事項】

**問合せ** 東急不動産(株)豊永さん  
 TEL:03-6455-2690  
 玄坂1-21-1

☎03・6455・2690

☎TLC\_Assessment@tokyu-land.co.jp

### 樽川分館を廃止します

市公民館樽川分館(樽川500・49)は、地域の生涯学習の拠点施設として利用されてきましたが、老朽化のため31日(日)で廃止します。

**問合せ** 社会教育課 ☎72・3173

**問合せ** 農業被害を防ぐための有害鳥獣の駆除

事業者の農作物などへの被害

事業者の農作物などへの被害

を防ぐために実施します。駆除員はオレンジ色のジャケットなど目立つ服装に白の腕章を付け、求めに応じて従事者証を提示します。事故防止のためご注意ください。

**対象鳥獣** ドバト、キジバト、ハシボソガラス、ハシブトガラス、キツネ、シカなど

**期間** 通年

**実施地域** 五の沢・美登位・生振・北生振・八幡・大曲・志美・高岡・樽川地区、厚田区、浜益区ほか

**駆除方法** 法定銃器(空気銃散弾銃など)

**問合せ** 農政課

☎72・3164

☎72・3164

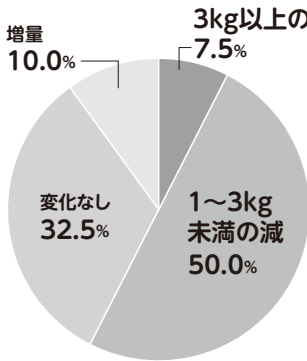
☎72・3164

令和5年度

結果発表

# 量ってダイエット100日作戦

朝と晩に体重を量り、記録表に記入して自分の生活習慣を見直し、安全でリバウンドのない減量を目指す「量ってダイエット大作戦」を、昨年9/8～12/16の100日間実施しました。今年も実施予定ですので、ぜひご参加ください。



<参加者>  
 ● 男性22人、女性32人の計54人  
 ● 平均年齢58.4歳  
 ● 最もやせた方は-4kg

<表彰者>  
 ● 優秀賞: 肥満度(BMI)の減少幅が大きかった上位3人  
 ● 努力賞: 肥満度減少幅の4～6位の方  
 ● 特別賞: 特に取り組みが素晴らしかった2人

## 参加者からの声

- 体重測定をずっと続けている。インボディ測定が楽しかった。食事・運動などの生活習慣の改善に頑張りました!
- 運動講座に参加できたのが楽しかった。家で一人では続けられず、運動の習慣化が難しい
- 体重は減らなかったが、講座に参加したり、もらったパンフレットなどを見て正しい知識が身に付いた
- 1人ではなく“仲間と一緒に”に取り組んでいることを感じられ、励みになった

## 取り組み例

- テレビを見ながら腹筋やスクワットをした
- 家で座っている時間を減らした
- お酒を飲まない日をつくったり、飲む量を減らした
- 20分以上時間をかけて食べるようにした
- アプリで食事を管理した

— 相談してみた、少し気持ちが楽になった —

## 3月は自殺対策強化月間です

日本では20代や30代における死因の第1位が自殺であり、その死亡率も他の年代に比べて高い現状があります。

自殺の多くは病気や仕事、お金、人間関係などのさまざまな問題を抱え、追い込まれた末のものであり、多くは防ぐことのできる社会的な問題と言われています。

こころの不調や生活上の問題を抱えていたら、一人で悩まずに誰かに相談してみましよう。また、身近な人の変化に気づいたら、声をかけてみましよう。

## うそ、ホント? 自殺に関する迷信と事実

### 迷信

自殺について語ることは良くないことであり、自殺を助長するのでは?

### 事実

自殺を考える人の多くは、誰にそのことを話せばいいのか分からずに、一人で抱え込んでいます。自殺について語り合うことは、自殺関連行動の助長ではなく、その人に自殺以外の選択肢や決心を考え直す時間を与えることができ、その結果、自殺を防ぐことにつながると言われています。自分や身近な人の心の不調などに気づいたら、適切な相談先に相談を!

悩みや年代によって選べる相談窓口があります。SNSなどの各種相談先は2次元コードからご覧ください。



● こころの健康相談 統一ダイヤル

おこなう まもろうよ こころ  
☎ 0570-064-556

● よりそいホットライン (24時間対応)

フリーダイヤル つなぐ ささえる  
☎ 0120-279-338

# 令和5年度 石狩市教育委員会表彰

市の教育の振興に寄与または模範として推奨する業績のあった方々の功労・功績をたたえて、1/23に表彰式を行いました。※順不同



## 教育功労章

やもりひろし  
家守寛さん

昭和52年に石狩卓球連盟の理事に就任以来、理事長、副会長、会長を歴任し、連盟の中心的な役割を果たすとともに、(公財)石狩市体育協会の理事として8年務め、地域のスポーツ振興に貢献

あずまふみよし  
東文吉さん

平成20年4月から令和5年3月までの16年間、石狩剣道連盟理事、副理事長、副会長を歴任し、連盟の中心的な役割を担い、組織の強化に努めたほか、青少年の健全育成に貢献

せいのおぞむ  
清野望さん

平成8年から現在まで、日本棋院石狩支部の幹事、副幹事長および幹事長として27年間、囲碁の普及・指導に努め、多年にわたり社会教育に尽力され地域文化の振興発展に貢献

はまますしよつげきしよ  
浜益小劇場

平成11年の創立より、ふるさと浜益にまつわる史実をメインとし、合併後は石狩、厚田地域の史実も取り入れ演劇活動をするなど、多年にわたり社会教育に尽力され地域文化の振興発展に貢献

## 児童生徒スポーツ功績章

すぎもととさ  
杉本登紀さん

令和5年2月に開催された令和4年度スポーツ庁長官賞争奪日本生命杯 第2回全日本少年少女空手道選抜大会において第5位に入賞

たかはしちか  
高橋千翔さん

令和5年3月に開催されたUSA All Star Nationals 2023 Junior編成 Pom部門 Small(チアダンス)において第6位に入賞

みやもとれい  
宮本禮維さん

令和5年3月に開催された第45回全国JOCジュニアオリンピックカップ 春季水泳競技大会 フリーリレーにおいて第6位に入賞

## スポーツ功績章

つついこ  
筒井のり子さん

令和5年10月に開催された第3回全日本レディースソフトテニス決勝大会においてシニアの部において第3位に入賞

## 善行表彰

岸本産業株式会社

これまで長きにわたり浜益小学校のグラウンド整備などを通じて、教育の振興に貢献

## 児童生徒教育奨励賞 ささまざまな分野で活躍した児童生徒に、より一層の活躍を期待して贈りました

- 【少林寺】猪口祥瑚さん 小川嵩永さん 葛西穂乃さん 武田美咲さん 【空手】谷坂真実さん 三野桜介さん
- 【バドミントン】菅優斗さん 斎藤倫太さん 【水泳】久保陽さん 久保結莉菜さん 【野球】阿部葉奈さん 【剣道】清水瑠海夏さん
- 【柔道】大竹悠翔さん 【テニス】八木陽菜さん 【バトントワーリング】阿波連ありささん 【ソフトボール】石狩SC U-15
- 【絵画】山本愛来さん

# 平和作品コンクール

市と平和の灯推進委員会が主催する「平和作品コンクール」に、市内の小・中学生から標語部門に698点、笑顔の絵画部門に84点の応募がありました。38作品が入選し、12(火)まで市役所1階ロビー(花川北6・1)、14(木)~26(火)まで市民図書館1階エントランスホール(花川北7・1)に展示しています。

### 標語部門 金賞

詰め替え用 選んで貢献 脱炭素

花川中学校 佐藤遥さん

SDGs 大きな目標 小さな行動

樽川中学校 橋本愛翔さん

惜しまない この世の争い 消す努力

樽川中学校 工藤朔空さん

### 笑顔の絵画部門 大賞



浜益中学校 小田圭織さん



花川北中学校 平村未紗さん



緑苑台小学校 山下ほのかさん

イベントの参加、実施は十分な感染対策を!



# イベントカレンダー

児童館の  
開館日などは  
こちらで  
チェック!



▲ 右に該当する場合は、掲載をお断りします • 営利目的の販売・勧誘、宗教、政治活動 • 公の秩序を乱すような内容 • 広く市民に周知する内容と認められないとき

28(木)

## 認知症カフェ みなカフェはなちゅう

ミニ講話を聴いたり、おしゃべりをしたり自由に過ごせます。

対象 認知症の方、ご家族の方など

時間 13時30分～15時30分(講話14時30分～)

場所 ココロホーム石狩病院前食堂(花川北3・3)

問合せ 花川中央地域包括支援センター

☎77-6371

30(土)

## 風車病についての学習会

石狩でも風車が増えています。低周波音を浴び体調が悪くなる人も出ています。当事者の方にお話を聞いて考えてみましょう。

時間 13時30分～15時30分

場所 花川北コミセン(花川北3・2)

講師 佐々木邦夫氏(市内在住、小型風車などによる睡眠障害発症者)

費用 500円(会場費、資料代)

問合せ 住みよい石狩の会(仮)

☎090-6992-2538

31(日)

## ラテン・ジャズコンサート

内容 打楽器の世界。南国の陽気なリズムとジャズの旋律

対象 18歳以上

時間 13時30分～15時

場所 市公民館(花川北3・3 学び交流センター)

出演 パーカッション 瀧村正樹氏、サクソ 蛇池雅人氏、ベース 藤田圭一郎氏、フルート 大倉まみこ氏、ピアノ 松本美由紀氏

定員 80人程度

申込期限 25(月)

申込・問合せ NPO法人石狩市文化協会

☎75-1288

①4/16(火) ②4/23(火)

## いしかり市民カレッジ 主催講座1 国宝になった白滝遺跡群出土品

昨年、北海道で2例目となる国宝に指定された貴重な資料について学びます。

内容 ①遺跡が語る北海道の歴史

②白滝遺跡出土品の価値

時間 10時30分～12時

場所 花川北コミセン(花川北3・2)

講師 (公財)北海道埋蔵文化財センター 理事長 長沼孝氏

費用 1回一般700円・カレッジ生500円

申込期限 4/2(火)

申込・問合せ いしかり市民カレッジ運営委員会(社会教育課内)☎74-2249

11(月)

石狩市ひきこもりサポートセンター

開設10周年記念イベント

## まるフェス2024

石狩市ひきこもりサポートセンター(相談室まるしえ)の日頃の活動や、不登校・ひきこもりについて知るイベント。来場者には焼き菓子をプレゼント!

内容 まるしえの活動報告&紹介、不登校・ひきこもり経験者の語り、音楽演奏、展示ブース、カフェ・お菓子販売ブースなど

時間 13時30分～15時

場所 花川南コミセン(花川南6・5)

問合せ 石狩市ひきこもりサポートセンター

☎77-5763 ※平日10時～19時

23(土)

## フッ素の健康影響についての学習会

フッ素の健康影響、フッ素入り歯磨き、フッ化物洗口についての動画を視聴しながら学習します。

時間 10時～12時

場所 花川北コミセン(花川北3・2)

問合せ フッ素と食品添加物学習サークル

(生活クラブ生協いしかり支部サークル)

糟谷さん☎080-4505-7907

27(水)

## 手話カフェ

ろう者とふれあひながら、手話でのおしゃべりを体験できます。

時間 10時～11時

協力 石狩聴力障害者協会会員

場所 市役所1階喫茶コーナー(花川北6・1)

問合せ 北海道手話通訳問題研究会道央支部

石狩班 神原さん☎090-6213-2113

①27(水) ②28(木)

## 独り語り劇 遠い約束

空間アート「桜の幻影」を背景に語る友情物語。初日は満開の桜アートの下での交流イベントも。

時間 ①19時～21時 ②14時～16時

場所 アートウォーム(花畔1・1)

講師 左藤慶氏

定員 100人

費用 一般3,000円、高校生以下1,000円(全席自由) ※就学前児童の入場不可

申込・問合せ Arts@Local 今野さん

☎090-9529-1581

28(木)～4/10(水) ※休館日除く

## 観察写真展 2023 石狩浜 花たちの記録

昨年5月～11月に撮影した石狩浜の花風景と生き物を、観察写真105枚を中心に紹介します。

場所 市民図書館(花川北7・1)

問合せ 石狩浜定期観察の会 安田さん

☎090-6211-1602

3(日)

第19回

## ひろくるマンスリーコンサート

オペラ歌手とピアニストの夫婦デュオ「ひろくる」のコンサート。抽選会も!

内容 Imagine～平和と希望のうた

時間 11時～12時30分

場所 市公民館(花川北3・3 学び交流センター)

定員 60人

費用 1,000円、学生以下100円(お菓子付き)

申込・問合せ Arts@Local 今野さん

☎090-9529-1581

①4(月) ②20(水・祝)

ひろくると一緒に歌おう!

## 花川うたごえサロン

プロのオペラ歌手・ピアニストと一緒に季節の愛唱歌を歌いましょう!

時間 ①10時～11時30分 ②11時～12時30分

場所 ①市公民館(花川北3・3 学び交流センター)

②花川南コミセン(花川南6・5)

定員 各50人

費用 1,000円、学生以下100円(歌集代、ドリンク・お菓子代含む)

申込・問合せ Arts@Local 今野さん

☎090-9529-1581

5(火)～17(日)

## 図書館で365日のにとぅ順子絵手紙展

内容 1人の友人に送った365枚(1年間の)絵手紙、その他

時間 市民図書館の開館時間内

場所 市民図書館市民展示室(花川北7・1)

問合せ 仁藤さん☎090-5958-6950

①7(木) ②14(木)

## ランチタイム・コンサート

市内外で活躍するアーティストがお昼に癒やしのひとときをお届けします。

出演 ①なかい家(マリンバ・フルーゲルホルン)

②mofe(バイオリン・オーボエ)

時間 12時30分～12時50分

場所 市役所1階ロビー(花川北6・1)

問合せ 社会教育課☎72-3173

10(日)

## 花川オペラシアター ビゼー「カルメン」

選りすぐりのオペラ映像を、オペラ歌手が解説しながら大きなスクリーンで鑑賞します。

時間 13時～16時 場所 花川北コミセン(花川北3・2)

講師 バリトン歌手 今野博之氏

持ち物 筆記用具 定員 20人

費用 500円、学生以下100円(資料代、ドリンク・お菓子代含む)

申込・問合せ Arts@Local 今野さん

☎090-9529-1581

## 初級手話講習会

聞こえない方と手話で日常会話ができるようになることを目指します。

**対象** 高校生以上の市民または市内に通勤・通学する、手話に興味がある方

**内容・日時** 入門編4/9～7/2、基礎編7/23～12/10の毎週火曜13時30分～15時30分 ※8/13除く全33回

**場所** りんくる(花川北6・1)

**定員** 20人(申込順。最少開催人数5人)

**費用** 3,300円(テキスト代)

**申込期間** 1(金)～29(金)

**申込・問合せ** 障がい福祉課

☎72・3194 FAX75・2270



▲申込フォーム



## レバンガ北海道

### 「石狩市民デー」試合にご招待

市とレバンガ北海道の連携事業として、5試合のスタンドB指定席または自由席に、市民の皆さんを無料招待します。

**日時** ①4/6(土)15時5分～

②4/7(日)14時5分～

③4/10(水)19時5分～

④4/13(土)15時5分～

⑤4/14(日)14時5分～

**場所** 北海道立総合体育センター北海きたえーる(札幌市豊平区豊平5・11)

**定員** 5試合計400人

**申込方法** 1(金)～15(金)に応募フォームから(レバンガ北海道公式LINEの友だち登録とB.LEAGUE会員IDが必要)。抽選。25(月)～31(日)までにLINEで当選発表。チケットの入手方法は当選通知に記載

※1回の応募で4人まで。当選の発表はLINEメッセージで連絡します。落選者へは連絡しません。また、当選結果に関する問い合わせには回答できませんのでご了承ください

**問合せ** レバンガ北海道

☎011・555・9090



▲応募フォーム

## 石狩市文化財保護審議会委員

文化財の保存・活用に関する事項を審議します。

**募集人数** 2人 **任期** 5/1～R8/4/30

**応募資格** 市内在住で18歳以上の方

**開催時期** 年3回程度

**そのほか** 報酬と交通費を支給。託児制度(費用の一部助成)あり

**申込方法** 申込書(担当課、あい・ボード、市HPから入手可)を31(日)までに郵送・ファクス・メールのいずれかで提出

**申込・問合せ** 文化財課 ☎FAX62・3711

(〒061-3372 弁天町30・4)

✉bunkazaih@city.ishikari.hokkaido.jp

## (公財)石狩市体育協会 臨時職員

**募集人数** 若干名

**業務内容** 受け付け、管理業務

**勤務場所** 緑苑台パークゴルフ場(緑苑台中央3・602)

**任期** 4月下旬～11月上旬

**勤務時間** 6時30分～18時30分(2交代制)

**報酬** 時給960円 ※交通費別途

**応募資格** 市内在住の方

**申込方法** 1(金)～15(金)に履歴書(自筆・写真貼付)を持参または郵送 ※必着

**選考方法** 書類選考

**申込・問合せ** (公財)石狩市体育協会

☎64・1220(〒061-3218 花畔337・4)

## 北海道後期高齢者医療広域連合運営協議会委員

住民代表として制度の運営に関する重要事項を審議します。

**募集人数** 5人

**任期** 7月から2年間 ※年2回開催予定

**報酬** 1日5,000円と交通費

**応募資格** 道内在住の満18歳以上の方(議員・公務員など除く)

**申込方法** 北海道後期高齢者医療広域連合HPに掲載の応募要領を参照

**申込期限** 4/30(火)

**申込・問合せ** 北海道後期高齢者医療広域連合 ☎011・290・5601

## 市営・単身者住宅入居者

**募集団地** 親船団地1戸(3LDK1戸・親船町地区)、本町団地1戸(2DK1戸・親船町地区)、花川団地1戸(3LDK1戸・花川北地区)

**案内配布** 1(金)～

**申込期間** 7(木)～11(月)

※花川北、厚田区、浜益区に随時募集中の団地あり。厚田区のみ単身者住宅もあり。詳細は要問合せ

**申込・問合せ** 建築住宅課 ☎72・3144

# 募集

## 会計年度任用職員

### 【①スクールソーシャルワーカー】

**募集人数** 若干名

**任期** 4/1～R7/3/31 ※再任用制度あり

**業務内容** 学校におけるソーシャルワーカーに関する業務

**勤務場所** 教育委員会内または市内小・中学校へ訪問して勤務

**勤務時間** 平日週29時間以内

**報酬** 月額234,000円

**応募資格** 次の要件に全て該当する方

(1) 社会福祉士または精神保健福祉士の資格を有する

(2) 次のいずれかの職務経験を有する

a スクールソーシャルワーカー

b 福祉、医療、教育、行政などの分野での相談支援

(3) 要普免(AT車限定可、運転ができること)

**そのほか** 市の規定により通勤手当、期末手当など支給。任用期間により共済組合(短期給付など)・厚生年金・雇用保険が適用

**申込期限** 13(水)17時必着

**選考方法** 書類審査および面接

※応募者多数の場合、書類選考あり。

面接予定日22(金)

**申込・問合せ** 教育支援課 ☎76・8000

(〒061-3292 市役所4階)

### 【②牧野従事作業員】

**募集人数** 2人

**任期** 5/1～11/30

**業務内容** 入牧牛の管理・牧場内作業全般

**勤務場所** 御料地牧場(浜益区御料地)

**勤務時間** 週3～5日(土・日・祝日含む)、

週21～29時間(8時～16時30分)

**報酬** 時給965円～1,485円程度

**応募資格** 浜益区内から通勤できる方。要普免

**そのほか** 任用期間により共済組合(短期給付など)・厚生年金が適用。時間外勤務あり

**申込期間** 4(月)～29(金)

**申込・問合せ** 浜益支所地域振興課

☎79・2029(〒061-3197 浜益2・3)

### 【共通事項】

**申込方法** 会計年度任用職員申込書(市HPから入手可)と、資格・免許を確認できる書類の写しを持参または郵送 ※応募書類の返却不可

## 自衛官

種目 ①予備自衛官 ②自衛官候補生  
③一般曹候補生

④幹部候補生(一般・歯科・薬剤)

### 応募資格

①一般:18歳以上34歳未満の方  
技能:18歳以上で国家免許資格などを有する方(資格の詳細は要問合せ)  
②③採用予定月の1日現在、18歳以上33歳未満の方

④採用種目に条件あり、要問合せ

そのほか 自衛官等個別説明会を希望に合わせて実施。要問合せ

申込期間 ①4/11(木)まで ②通年

③1(金)~5/7(火)

④1(金)~4/12(金)

申込・問合せ 自衛隊札幌地方協力本部  
江別地域事務所 ☎011・383・8955

※平日9時~17時

## 会員募集

【花川南イレブンサッカースポーツ少年団】

対象 小学1~6年生

日時 毎週火曜・木曜16時30分~19時、  
毎週土曜・日曜9時~12時

場所 花川南小学校(花川南6・5)

費用 入会金3,000円、3年生以下月5,000円、  
4年生以上月6,000円

申込・問合せ 謙山さん

☎090-8633-9757 FAX 73-9221

✉sp996fm9@dune.ocn.ne.jp

10言語対応! 秘書広報課☎72-3145

### 広報いしかりをスマホで読もう!

#### ◆デジタルブック

「カタログポケット」で無料配信中!

◆ブラウザでもアプリでも、  
スマホやタブレットで読める!

◆読みやすいUDフォントで、  
サイズも調整できる!

◆写真もカラーで楽しめる!

◆10言語で読める・聞ける!  
(音声読み上げ対応\*)



\*ベトナム語、一部ブラウザ版は音声読み上げに対応していません。音声読み上げには、無料アプリ(カタログ)のインストールが必要です

### 5月号の原稿締切日は29(金)です

申込書 秘書広報課、各支所、市民館(学び交流センター)に設置

※市HPからも入手可

#### 申込方法

秘書広報課へ持参(開庁日)・郵送・  
ファクス・メールのいずれか

※宛先は裏表紙をご覧ください



必ず連絡先を明記してください。「会員募集」は申込順、掲載は年1回です。

## 寿ふれあい農園

対象 65歳以上で自宅に菜園のない市民

※申込者には4/5(金)までに案内送付

募集区画 ①花畔農園(花畔185) 70区画

②樽川農園(樽川500) 55区画

※区画数は予定。申込多数時責任抽選

申込期限 29(金)17時

申込・問合せ (福)石狩市社会福祉協議会  
(りんくる内) ☎72・8181



## 寿窯陶芸教室

対象 60歳以上の市民

日時 5月から隔週の木曜・金曜13時~  
15時 ※詳細は説明会で案内

場所 りんくる(花川北6・1)

定員 10人程度(申込多数時責任抽選)

費用 材料費月1,000円程度と親睦会  
費月1,200円

見学会 19(火)・20(水・祝)10時~15時  
21(木)・22(金)10時~12時

説明会・作陶 5/16(木)・17(金)13時~  
※要出席

申込期限 4/19(金)17時

申込・問合せ (福)石狩市社会福祉協議会  
(りんくる内) ☎72・8181



## 石狩市シニアプラザ はまなす学園

学園生でつくる学園生活です。

内容 午前:健康・教養などの学習講座

午後:自主クラブ活動(R5年はダンス、  
コーラス、パークゴルフなど)

※学園祭や見学学習、スポレクなどの行事あり

対象 60歳以上の市民で、1年間継続して受講できる方

日程 4/15~R7/2/3の主に月曜、年  
16回程度

場所 花川北コミセン(花川北3・2)

定員 70人(申込多数時抽選)

費用 年5,800円程度

申込期間 1(金)~27(水)17時 ※平日のみ

申込・問合せ 社会教育課 ☎74・2249

## スポレク出前講座

健康・体力づくりやコミュニケーションを深めるお手伝いをします。

内容 スポーツ・レクリエーション、体育実技、フィットネス、ダンスなど

対象 市内に在住・通勤・通学する10人以上の団体

時間 平日10時~17時の1回2時間まで  
※土・日曜は要相談

場所 申請者が確保した会場

費用 1時間2,000円~

申込方法 申込書を開催希望日の6カ月前~  
20日前までに提出または申込フォームから

### 講師・申込・問合せ

(公財)石狩市体育協会

☎64・1220

FAX 64・1222

✉i-sports@crocus.

ocn.ne.jp



▲申込フォーム



## 救命講習 ①救命入門コース

②普通救命講習I ③普通救命講習II

内容 ①成人に対する応急手当の知識と技術(心肺蘇生法、AEDの使用法)

②成人に対する応急手当の知識と技術(①と止血法など)

③乳幼児に対する応急手当(①と気道異物の除去など)

対象 市民または市内勤務者で①小学5年生以上 ②③16歳以上

日時 ①16(土)9時~10時30分

②22(金)18時~21時

③25(月)18時~21時

場所 ①花川北コミセン(花川北3・2)

②③石狩商工会館(花川北6・1)

持ち物 動きやすい服装、筆記用具

定員 各10人

申込方法 14(木)までに電話し、申請書を提出 ※当日受付不可

申込・問合せ (一財)石狩市防災まちづくり協会 ☎77・6217



楽しく、体を  
動かしましょう!

# スポーツ教室のご案内



## ⑧初心者スポーツ教室 サッカー

**対象** ①幼児(年中・年長)  
②小学1・2年生  
**日時** 4/3~R7/3/26の毎週水曜  
①14時30分~15時30分  
②16時~17時  
**場所** スポーツ広場(花畔337・3)、  
サン・ビレッジいしかり(新港中央1・  
701)  
**講師** 石狩サッカー協会  
**持ち物** サッカーシューズ、動きやす  
い服装  
**定員** ①20人 ②30人  
**費用** 月1,000円、保険料800円  
**申込・問合せ** 草島さん ☎64・1220

## ⑨初心者スポーツ教室 少林寺拳法

**対象** 幼児・小学生  
**日時** 4/4~12/26の毎週木曜  
16時30分~17時30分  
**場所** B&G海洋センター(花畔337・4)  
**講師** (公財)石狩市体育協会インス  
トラクター、石狩樽川スポーツ少年  
団指導員  
**定員** 10人(申込順)  
**申込・問合せ** (公財)石狩市体育協会  
☎64・1220  
✉i-sports@crocus.ocn.ne.jp



## ④HIP HOPダンス教室(初級)

**対象** 市内に在住・通勤・通学する小  
学3年生以上の方(大人も可)  
**日時** 4/3~R7/3/19の毎週水曜  
16時30分~17時30分  
**場所** サン・ビレッジいしかり(新港中  
央1・701)  
**持ち物** 動きやすい服装、上靴、飲み  
物、タオル  
**定員** 20人(申込順)

## ⑤フィットネス教室

有酸素運動で汗を流し、心身をリフ  
レッシュします。  
**対象** 市内に在住・通勤する方  
**日時** 4/4~R7/3/13の毎週木曜  
19時30分~20時30分  
**場所** B&G海洋センター(花畔337・4)  
**講師** フィットネスインストラクター  
山田泰子氏、大嶋春香氏  
**持ち物** 動きやすい服装、室内用運  
動靴、飲み物、タオル  
**定員** 35人(申込順)  
**費用** 前期8,000円(4月~11月)  
後期4,000円(12月~3月)

## ⑥ピラティス教室

**対象** 市内に在住・通勤する方  
**日時** ①4/4~R7/3/13の毎週木曜  
10時~11時 ②4/2~R7/3/18の  
毎週火曜18時30分~19時30分  
**場所** B&G海洋センター(花畔337・4)  
**講師** ①岸本亜弥子氏 ②工藤綾氏  
**持ち物** 動きやすい服装、飲み物、タオル  
**定員** 各100人  
**費用** 前期8,000円(4月~11月)  
後期4,000円(12月~3月)

## ⑦ヨガ教室~ハタ・ヨガ~

**対象** 市内に在住・通勤する方  
**日時** 4/2~R7/3/18の毎週火曜①10  
時~11時 ②19時45分~20時45分  
**場所** B&G海洋センター(花畔337・4)  
**講師** ①岸本亜弥子氏 ②工藤綾氏  
**持ち物** 動きやすい服装、飲み物、タオル  
**定員** 各100人(申込順)  
**費用** 前期8,000円(4月~11月)  
後期4,000円(12月~3月)

## ①キッズスポーツクラブ

**内容** 体づくりやボールを使った運動  
**対象** 市内在住の幼児(年長)  
**日時** 4/2~R7/3/18の毎週火曜  
15時30分~16時15分  
※7・8月、祝日は休み  
**場所** B&G海洋センター(花畔337・4)  
**定員** 30人(申込順)  
**費用** 10,000円  
**申込期限** 26(火)

## ②ジュニアスポーツクラブ

**内容** 体づくりやボールを使った運動  
**対象** 市内の小学1・2年生  
**日時** 4/2~12/24の毎週火曜  
16時30分~17時15分  
※7・8月、祝日は休み  
**場所** B&G海洋センター(花畔337・4)  
**定員** 30人(申込順)  
**費用** 7,000円  
**申込期限** 26(火)

## ③シニアスポーツクラブ

**内容** 筋力トレーニングや軽スポーツ、  
有酸素運動など  
**対象** 市内に在住・通勤する60歳以  
上の方  
**日時** 4/3~R7/3/19の毎週水曜  
10時~11時 ※7・8月、祝日は休み  
**場所** B&G海洋センター(花畔337・4)、  
緑苑台パークゴルフ場(緑苑台中央  
3・602)  
**定員** 80人(申込順)  
**費用** 前期6,000円(4月~11月)  
後期4,000円(12月~3月)  
**申込期限** 22(金)

## ①~③共通事項

**持ち物** 動きやすい服装、飲み物  
そのほか 参加同意書を提出  
**講師・申込・問合せ**  
(公財)石狩市  
体育協会  
☎64・1220



▲申込

## ④~⑦共通事項

**申込・問合せ** (公財)石狩市体育協会  
☎64・1220 FAX 64・1222  
✉i-sports@crocus.ocn.ne.jp



▲申込



# 縄文文化の 装身具①

—市内遺跡から出土した縄文中期頃の石製品—

縄文文化には、首飾り・耳飾り・腕輪・櫛などいろいろな装身具があります。石狩市内の縄文遺跡でも、これまでに垂飾や玉類などの装身具が出土しました。

写真1と2は、石狩紅葉山49号遺跡から出土した装身具で、縄文中期頃（約5千年～4千年前）とみられます。

写真1は琥珀製の垂飾です。透明感のある濃い赤褐色で、丸みのある三角形をしています。上方には孔が貫通し、ペンダントなどに用いたと考えられます。琥珀の原産地については諸説ありますが、この遺跡では小さな琥珀の原石も数多く出土しており、内陸（三笠など）の炭田地帯にある石炭層が川に削られ、その中に含まれる琥珀が下流や河口まで流されてきたのかもしれない。当時の人々がそれらを採集して装身具の素材に利用した可能性があります。

写真2は、玦状耳飾と呼ばれる石製装身具です。淡い緑灰色で（櫛岩か？）、扁平に磨いて仕上げられています。この出土品は約半分が失われていますが、他の遺跡から出土した類例から、もとは復元図のよう平面が三角形で中央部にスリット

の入った形と考えられます。北海道では、これまでの出土品から三角形の玦状耳飾が縄文前期末葉から中期初頭頃にみられることが知られています。

写真2の玦状耳飾には、小さな孔が2カ所に開けられています。上の孔(a)は割れています。その位置から破損した耳飾りをつなぎ合わせるための補修孔の可能性が考えられます。一方、下の孔(b)は、その位置から補修孔ではなさそうです。耳飾りに何か装飾を付けるための小

孔でしょうか。あるいは、上の補修孔(a)が割れて耳飾りとして使えなくなつたため、新たに孔(b)を開けて別の装身具として再利用した可能性もありそうです。

これらの装身具を見ると、形や色に当時の人々の美意識が感じられ、数千年の時を経た現代の我々をも魅了します。（荒山千恵）

※「玦」は古代中国の軟玉製の装身具の一種で、ドーナツ状の一部に切れ目の入った形をしています。この形に似た石製品が日本列島の縄文遺跡で出土しており、「玦状耳飾」の名称で呼ばれています。

写真1 琥珀製垂飾  
(縦の長さ2.2cm、厚さ 約1cm)

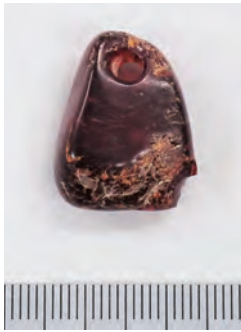


写真2 玦状耳飾(裏側より撮影)  
(現存部の横幅約3.3cm、厚さ約0.4cm)



石狩市学芸員  
荒山千恵 Chie Arayama

専門分野は考古学。遺跡の発掘調査をはじめ、出土した木の道具、音の考古学などの研究を行う。



1/13

## 親子で学ぶ手話



ふれあいの杜子ども館ふれっこ

昨年12月に手話基本条例制定10周年を迎えた石狩市。この日は親子3組6人が聞こえない人や手話通訳者から聞こえないこと、あいさつや自分の名前などの手話表現を学びました。

学校で配布されたチラシを見て、前から手話に興味があったので参加しました。楽しかったことは伝言ゲームです! 自分の名前の手話を覚えたので、また参加してたくさん手話を覚えたいです。  
南線小学校1年生 林希乃花ちゃん 林洋子さん



1/20

## 浜益雪祭り〜雪あそびひろば〜



浜益小学校

「子ども、大人も集まれ〜! 寒さを吹っ飛ばせ! 雪あそびを楽しもう」と浜益わかもん会が呼びかけ、冬のイベントが開催されました。

毎年恒例の参加者が白熱するスポーツ雪合戦や、スノーモービル体験に歓声が響き渡りました。今年からティラノレースもアトラクションに加わり、浜益の冬を楽しむ一日になりました。

浜益わかもん会 副会長 山本直樹さん



1/19

## 厚田学園のスキー授業



厚田学園グラウンド

学校と地域が協力し作った厚田学園グラウンドの特設コースで、1・2年生がスキー授業を受けました。転んだり後ろに滑ったりしながらも、9年生にフォローされて時間いっぱい楽しみました。

楽しかったです。でもスピードが出なかったのでストックでこぎました。

厚田学園2年生  
笹谷奏さん



ちゃんと止まったり、去年よりうまく滑れるようになって楽しかったです。

厚田学園2年生  
水口花彩さん



1/31

## 手芸講座 おひなさま



リサイクルプラザ

本年度最後のリサイクルプラザの講座は、古着や古布で作る手芸講座。この日は着物の古着を活用したおひなさまで、受講者たちは手作りのひとときを楽しく過ごしていました。

以前から着物や帯を使ったおひなさまを作っていますが、「ぜひ講座を!」のご要望に応え、今回初めて開催。おかげさまで多くの方にご応募いただきました。今後もこのような講座を企画していきたいです。

リサイクルプラザ スタッフ 木村陽子さん



今月の

## いしかりフォト

あなたの好きな石狩をみんなでシェア!

- LOTUS ROADさん 「黄金山冬景色」
- 場所 浜益区実田
- 投稿者からのひとこと 尾長鶏居ました!



◀ あなたの好きな石狩をシェアしませんか? きれいな景色や思い出の場所、季節の写真など、左の2次元コードからお気軽にご応募ください!

**俳句**  
羊毛を紡いで母の編むマフラー  
立春の静かな磯に波尖る  
山根利子  
中矢真弓

**短歌**  
亡き母の彼岸の入りの牡丹餅は  
少し大きめ手の平よりも  
若森栄子

吹雪の日頬被りするマフラーの  
ぬくもり頬に集団下校  
釣本峰雄

広告

広告



### 手話で話して感じたこと

私は平成30年に初級手話講習会を受講しました。田岡前市長が手話であいさつをする姿に刺激を受けたからです。日々、必死に単語を覚える中で、全国手話言語市区長会の手話劇祭では、事務局長として同会の活動を約10分間、手話で紹介しています。また、石狩市新年交礼会がコロナ禍で中止の間は、新年のあいさつを手話動画で配信するなど、一生懸命取り組んできました。実際に手話で話してみても、あらためて「手話は言語である」ということを実感し、まやここの理解こそが、共生社会への第一歩であると確信しています。

市では新規採用職員の研修カリキュラムにも「手話」を取り入れており、その後も市職員として継続的に手話を学ぶ機会を設けています。これからも「手話のまち」として市民の皆さまや職員と一緒に共生社会を築いていきたいです。

問 障がい福祉課

TEL 72・3194 FAX 75・2270

# 広告