

2 職員の給与及び職員数の状況

2の1 総括

(1) 人件費の状況（平成20年度普通会計決算）

区分	住民基本台帳人口 (平成21年3月末)	歳出額 A	実質収支	人件費 B	人件費率 B / A	(参考) 平成19年度の人件費率
	人	千円	千円	千円	%	%
平成20年度	61,191	28,305,231	353,755	4,183,339	14.8%	15.2

(注) 人件費には、市職員給与及び市長等特別職、議会議員、各種委員会に支給される報酬、共済費(民間での社会保険料事業主負担分)を含んでいます。

(2) 職員給与費の状況（平成21年度一般会計予算）

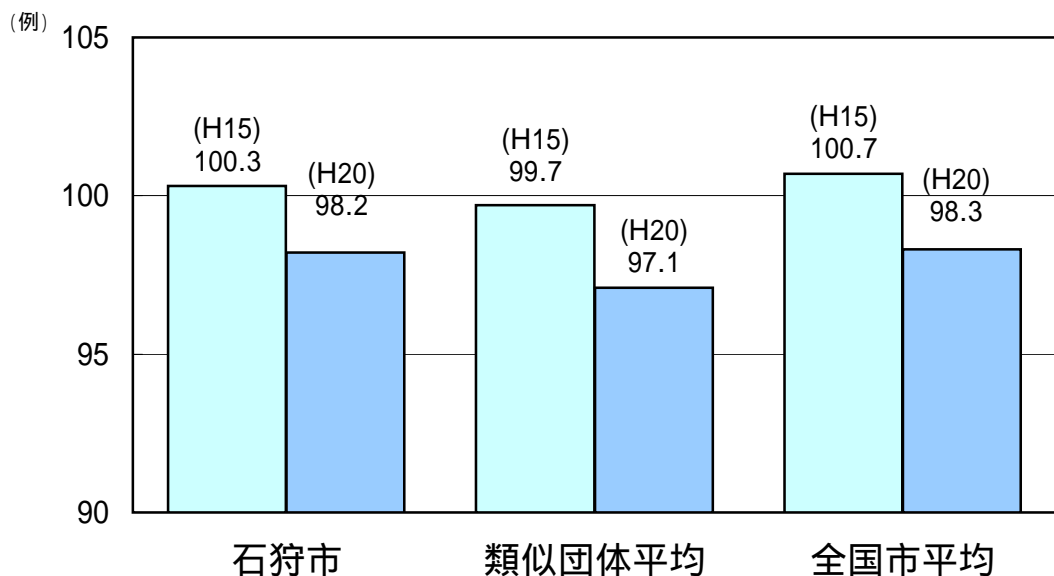
区分	職員数 A	給与費				一人当たり給与費 B / A
		給料	職員手当	期末・勤勉手当	計 B	
	人	千円	千円	千円	千円	千円
平成21年度	447	1,842,111	333,629	773,951	2,949,691	6,599

3

2 給与費は当初予算に計上された額です。

(3) 特記事項

(4) ラスパイレス指数の状況（各年4月1日現在）



2の2 職員の平均給与月額、初任給等の状況

(1) 職員の平均年齢、平均給料月額及び平均給与月額の状況（平成21年4月1日現在）

一般行政職

区分	平均年齢	平均給料月額	平均給与月額
石狩市	44.08 歳	344,700 円	421,200 円
			385,900 円
国	41.01 歳	325,113 円	387,506 円

(注) 1 「平均給料月額」とは、平成21年4月1日現在における各職種ごとの職員の基本給の平均です。

2 「平均給与月額」とは、給料月額と毎月支払われる扶養手当、調整手当、住居手当、時間外勤務手当などの諸手当の額を合計したものです。このうち、上段はこれら全ての諸手当込みのものであり、地方公務員給与実態調査において明らかにされているものです。また、下段は国家公務員の平均給与月額には時間外勤務手当、特殊勤務手当等の手当が含まれていないことから、比較のため国家公務員と同じベースで再計算したものです。

技能労務職

区 分	公 務 員					民 間			備考 A / B
	平均年齢	職員数	平均給料月額	平均給与月額 (A)	平均給与月額 (国ベース)	対応する民間の類似職種	平均年齢	平均給与月額(B)	
石狩市	54.11 歳	5	365,300 円	406,600 円	401,800 円				
うち用務員	54.03 歳	4	362,700 円	398,600 円	398,600 円	用務員	53.90 歳	225,900 円	1.76
うち調理師	57.07 歳	1	375,900 円	438,900 円	414,900 円	調理士	43.40 歳	244,800 円	1.79
北海道	47.09 歳	1,304	320,363 円	359,880 円	354,211 円				
国	48.09 歳	4,784	284,679 円	- 円	320,623 円				
類似団体	48.03 歳	-	311,102 円	341,983 円	328,639 円				

- (注) 1 石狩市の「平均給料月額」とは、平成21年4月1日現在における各職種ごとの職員の基本給の平均です。
 2 北海道の「平均給料月額」の値は、平成20年4月1日現在における職員の基本給の平均を使用しています。
 3 国の「平均給料月額」の値は、平成21年4月1日現在における職員の基本給の平均を使用しています。
 4 類似団体の「平均給料月額」の値は、平成20年4月1日現在における職員の基本給の平均を使用しています。
 5 民間データは、賃金構造基本計画調査において公表されているデータを使用しています。(平成17年から平成19年の3ヶ年平均)
 6 技能労務職の職種と民間の職種等の比較にあたり、年齢、業務内容、雇用形態等の点において完全に一致しているものではない。
 7 「平均給与月額(A)」とは、給料月額と毎月支払われる扶養手当、調整手当、住居手当、時間外勤務手当などの諸手当の額を合計したものです。また、「平均給与月額(国ベース)」は国家公務員の平均給与月額には時間外勤務手当、特殊勤務手当等の手当が含まれていないことから、比較のため国家公務員と同じベースで再計算したものです。

(2) 職員の初任給の状況(平成21年4月1日現在)

区 分		石 狩 市		国	
		初任給	2年後の給料	初任給	2年後の給料
一般行政職	大学卒	172,200 円	185,800 円	172,200 円	185,800 円
	高校卒	140,100 円	149,800 円	140,100 円	149,800 円
技能労務職	高校卒	140,100 円	149,800 円	- 円	- 円

(3) 職員の経験年数別・学歴別平均給料月額の状況(平成21年4月1日現在)

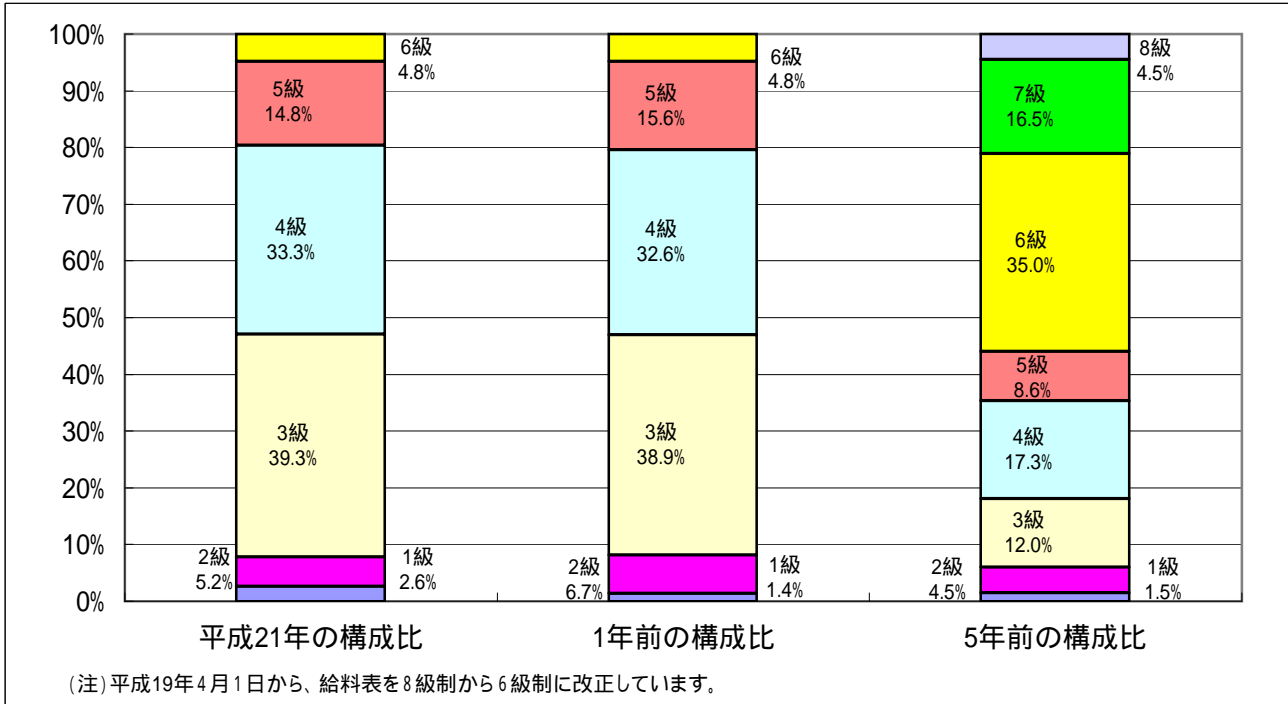
区 分		経験年数10年	経験年数15年	経験年数20年
一般行政職	大学卒	263,100 円	297,800 円	343,800 円
	高校卒	197,700 円	240,000 円	302,600 円
技能労務職	高校卒	- 円	- 円	- 円

2の3 一般行政職の級別職員数等の状況

(1) 一般行政職の級別職員数の状況(平成21年4月1日現在)

区 分	標準的な職務内容	職員数	構成比
1 級	定型的な業務を行う職務	7 人	2.6 %
2 級	特に高度の知識又は経験を必要とする業務を行う職務	14 人	5.2 %
3 級	主任の職務	106 人	39.3 %
4 級	主査又は係長の職務	90 人	33.3 %
5 級	部次長の職務 課長の職務 行政委員会の事務局次長の職務 議会事務局次長の職務 出先機関の長の職務	40 人	14.8 %
6 級	部長の職務 議会事務局長の職務 行政委員会の事務局長の職務 困難な業務を処理する部次長の職務	13 人	4.8 %

- (注) 1 石狩市職員の給与に関する条例に基づく給料表の級区分による職員数です。
 2 標準的な職務内容とは、それぞれの級に該当する代表的な職務です。



(2) 昇給への勤務実績への反映状況

昇給に係る勤務実績の反映は、勤務実績に基づき昇給区分を決定している。
昇給区分及び昇給号俸数は次のとおりである。

区分	昇給号俸数	
	高年齢職員以外の職員	高年齢職員
勤務成績が良好である職員	4号俸	2号俸
勤務成績がやや良好でない職員	2号俸	1号俸
勤務成績が良好でない職員	0号俸	0号俸

2の4 職員の手当の状況

(1) 期末手当・勤勉手当

石 狩 市	北 海 道	国
1人当たり平均支給額(平成20年度) 1,751 千円	1人当たり平均支給額(平成19年度) 1,672 千円	-
(平成20年度支給割合) 期末手当 3.0 月分 勤勉手当 1.5 月分 (1.6) 月分 (0.75) 月分	(平成19年度支給割合) 期末手当 3.0 月分 勤勉手当 1.45 月分 (1.6) 月分 (0.75) 月分	(平成19年度支給割合) 期末手当 3.0 月分 勤勉手当 1.50 月分 (1.6) 月分 (0.75) 月分
(加算措置の状況) 職制上の段階、職務の級等による加算措置 ・役職加算 5～15%	(加算措置の状況) 職制上の段階、職務の級等による加算措置 ・役職加算 5～20% ・管理職加算 10～25%	(加算措置の状況) 職制上の段階、職務の級等による加算措置 ・役職加算 5～20% ・管理職加算 10～25%

(注) ()内は、再任用職員に係る支給割合です。

(2) 退職手当（平成21年4月1日現在）

石 狩 市			国		
(支給率)	自己都合	勸奨・定年	(支給率)	自己都合	勸奨・定年
勤続20年	23.50 月分	30.55 月分	勤続20年	23.50 月分	30.55 月分
勤続25年	33.50 月分	41.34 月分	勤続25年	33.50 月分	41.34 月分
勤続35年	47.50 月分	59.28 月分	勤続35年	47.50 月分	59.28 月分
最高限度額	59.28 月分	59.28 月分	最高限度額	59.28 月分	59.28 月分
その他の加算措置			その他の加算措置		
・定年前早期退職特例措置(2%～20%)			・定年前早期退職特例措置(2%～20%)		
1人当たり平均支給額 22,174 千円		25,839 千円			

(注) 退職手当の1人当たり平均支給額は、前年度に退職した全職種に係る職員に支給された平均額です。

(3) 地域手当（平成21年4月1日現在）

支給実績(平成20年度決算)		208 千円	
支給職員1人当たり平均支給年額(平成20年度決算)		104,000 円	
支給対象地域	支給率	支給対象職員数	国の制度(支給率)
札幌市	3 %	2 人	3 %

(4) 特殊勤務手当（平成21年4月1日現在）

支給実績(平成20年度決算)		2,200 千円	
支給職員1人当たり平均支給年額(平成20年度決算)		75,862 円	
職員全体に占める手当支給職員の割合(平成20年度)		8.4 %	
手当の種類(手当数)		9 種類	
手当の名称	主な支給対象職員等	主な支給対象業務	左記職員に対する支給単価
市税等徴収業務手当	納税課・国民健康保険課	市税等の徴収業務	日額200円
社会福祉業務手当	福祉総務課	生活保護に関する現業業務	日額300円
野犬捕獲作業等手当	都市整備課・ごみ対策課	犬、猫その他の動物の死体の収集は又運搬業務	1件400円
	北石狩衛生センター	犬の死体焼却業務	日額400円
行旅死亡人取扱手当	福祉総務課	行旅死亡人収容等業務	1件3,000円
防疫作業手当	健康推進課・農林水産課	伝染病の患者等の防疫措置業務	日額400円
放射線取扱手当	診療放射線技師	エックス線その他の放射線に関する業務	日額250円
特殊現場作業等手当	下水道課	下水道管路施設内の点検、清掃業務	日額300円
	北石狩衛生センター	し尿処理業務、ごみ処理業務	日額350円
道路上作業手当	都市整備課	道路維持修繕作業業務	日額300円
災害派遣業務手当	全職員	国又は他の地方公共団体の要請に基づく災害復旧等業務	日額2,000円

(5) 時間外勤務手当

支給実績(平成19年度決算)	82,717 千円
支給職員1人当たり平均支給年額(平成19年度決算)	237 千円
支給実績(平成20年度決算)	90,260 千円
支給職員1人当たり平均支給年額(平成20年度決算)	290 千円

(6) その他の手当（平成21年4月1日現在）

手当名	内容及び支給単価	国の制度との異同	国の制度と異なる内容	支給実績(平成20年度決算)	支給職員1人当たり平均支給年額(平成20年度決算)
扶養手当	配偶者13,000円 配偶者以外の扶養親族1人6,500円 満16歳の年度初めから満22歳の年度末までの子1人につき5,000円加算	同じ		67,313 千円	241,265 円
住居手当	借家などの場合(家賃12,000円を超える者が対象)は、家賃の額に応じて27,000円を限度に支給 自宅の場合は、月額9,700円を支給	異なる	借家などの場合は、石狩市と同じ 自宅の場合は、最初の5年間月額2,500円を支給	49,712 千円	154,385 円
通勤手当	自動車等使用者には、距離に応じて2,400円から24,900円の範囲内で支給 交通機関利用者には、1月定期券等の実費額を支給	異なる	自動車等使用者には、距離に応じて2,000円から24,500円の範囲内で支給 交通機関利用者には、6月定期券等の実費額を支給	24,757 千円	82,249 円
管理職手当	部長相当職75,700円 部次長相当職64,200円 課長相当職56,200円	異なる		57,030 千円	640,786 円
寒冷地手当	11月～3月(5か月間)支給で世帯主で扶養親族のある職員 月額23,360円 その他の世帯主である職員 月額13,060円 その他の職員 月額8,800円	同じ		43,402 千円	105,089 円

2の5 特別職の報酬等の状況（平成21年4月1日現在）

区分	給料	月額	額等
給料	市長		736,000 円
	副市長		624,750 円
	常勤監査委員		531,000 円
	区長		512,400 円
報酬	議長		439,000 円
	副議長		383,000 円
	議員		336,000 円
期末手当	市長	(平成20年度支給割合)	
	副市長		3.3 月分
	常勤監査委員		
	区長		
退職手当	議長	(平成20年度支給割合)	
	副議長		3.3 月分
	議員		
	区長		
退職手当	市長	(算定方式)	(支給時期)
	副市長	920,000円×20.504(任期4年の支給割合)	任期終了後
	常勤監査委員	735,000円×12.936(任期4年の支給割合)	任期終了後
	区長	590,000円×10.472(任期4年の支給割合)	任期終了後
		560,000円×11.352(任期4年の支給割合)	任期終了後

(注) 市長等の給料月額額は、市長20%減額、副市長15%減額、常勤監査委員10%、区長8.5%減額した額です。

2の6 職員数の状況

(1) 部門別職員数の状況と主な増減理由

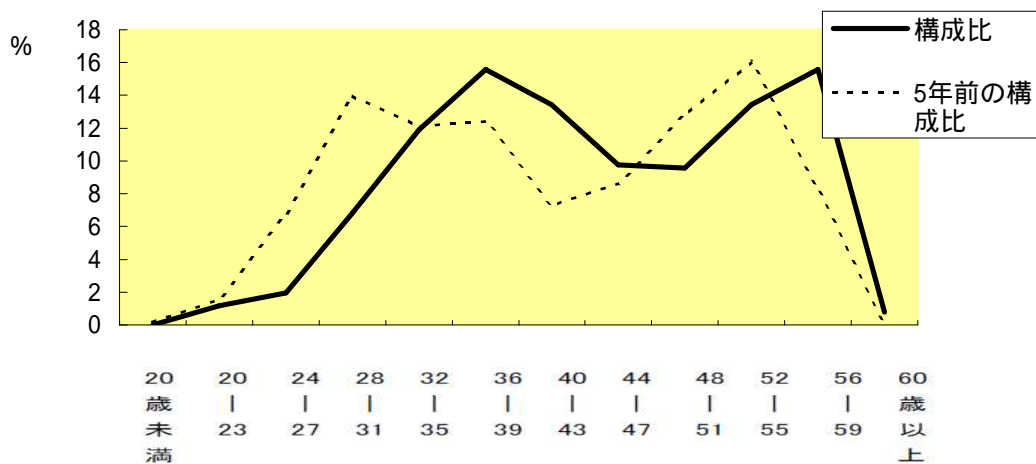
(各年4月1日現在)

部門	区分	職員数(人)		対前年増減数(人)	主な増減理由
		平成20年	平成21年		
一般行政部門	議会	5	5	0	
	総務	125	128	3	事務事業の見直し
	税務	33	32	-1	同上
	労働	0	0	0	
	農林水産	28	27	-1	事務事業の見直し
	商工	13	11	-2	同上
	土木	45	41	-4	同上
	民生	73	73	0	
	衛生	61	60	-1	事務事業の見直し
	小計	383	377	-6	
特別行政部門	教育	60	59	-1	事務事業の見直し
	警察				
	消防				
	小計	60	59	-1	
公営企業等会計部門	病院	9	7	-2	事務事業の見直し
	水道	24	23	-1	同上
	交通				
	下水道	11	11	0	
	その他	35	37	2	事務事業の見直し
	小計	79	78	-1	
合計		522	514	-8	
		[595]	[595]	[0]	

(注) 1 職員数は一般職に属する職員数です。

2 []内は、条例定数の合計です。

(2) 年齢別職員構成の状況(平成21年4月1日現在)



区分	20歳未満	20歳	24歳	28歳	32歳	36歳	40歳	44歳	48歳	52歳	56歳	60歳以上	計
職員数	0人	6人	10人	35人	61人	80人	69人	50人	49人	69人	80人	4人	513人

(注1) 職員数には、教育長を除きます。

(注2) 5年前の構成比は、合併前の石狩市、厚田村、浜益村それぞれの職員数を合算しています。

(3) 定員適正化計画の数値目標及び進捗状況

定員適正化目標(数・率)

計画期間		数値目標
始期	終期	
平成19年4月1日	平成23年3月31日	489

平成22年4月1日現在における定員の数値目標

計画初年度の平成19年4月1日の565名より49名減(8.6%)の516名を数値目標としている。

定員適正化計画の年次別進捗状況(実績)の概要

(各年4月1日現在)

部門	区分	(各年4月1日現在)					(参考) 数値目標
		18年(人) 計画前年	19年(人) 1年目	20年(人) 2年目	21年(人) 3年目	22年~23年(人) 計	
一般行政	減員		26	32	12	54	
	増員		0	11	3	8	
	差引		26	21	9	46	102
	職員数	591	565	544	535	489	489

(注)1 計画期間は、19年~23年の5年間です。

2の7 公営企業職員の状況

(1) 石狩市水道事業

職員給与費の状況

ア 平成20年度決算

区分	総費用 A	純損益又は実 質収支	職員給与費 B	総費用に占める職 員給与費比率 B / A	(参考) 平成19年度の総費用に占める職 員給与費比率
	千円	千円	千円	%	%
平成20年度	1,305,011	538	145,722	0.11	0.13

イ 平成21年度予算

区分	職員数 A	給 与 費			一人当たり給与費 B / A
		給 料	職員手当	期末・勤勉手当	
	人	千円	千円	千円	千円
平成21年度	21	89,694	21,372	39,811	150,877
					7,185

- (注) 1 職員手当には退職手当を含みません。
2 給与費は当初予算に計上された額です。

職員の基本給、平均月収額及び平均年齢の状況(平成21年4月1日現在)

区 分	平 均 年 齢	基 本 給	平 均 月 収 額
石狩市水道事業会計	45.3 歳	345,965 円	598,718 円

職員の手当の状況

ア 期末手当・勤勉手当

石狩市水道事業会計		石狩市(普通会計)	
1人当たり平均支給額(平成20年度)		1人当たり平均支給額(平成20年度)	
1,800 千円		1,751 千円	
(平成20年度支給割合)		(平成20年度支給割合)	
期末手当	勤勉手当	期末手当	勤勉手当
3.0 月分	1.5 月分	3.0 月分	1.5 月分
(1.6) 月分	(0.75) 月分	(1.6) 月分	(0.75) 月分
(加算措置の状況)		(加算措置の状況)	
職制上の段階、職務の級等による加算措置		職制上の段階、職務の級等による加算措置	
・役職加算 5～15%		・役職加算 5～15%	

(注) ()内は、再任用職員に係る支給割合です。

イ 退職手当(平成21年4月1日現在)

石狩市水道事業会計			石狩市(一般職)		
(支給率)	自己都合	勸奨・定年	(支給率)	自己都合	勸奨・定年
勤続20年	23.50 月分	30.55 月分	勤続20年	23.50 月分	30.55 月分
勤続25年	33.50 月分	41.34 月分	勤続25年	33.50 月分	41.34 月分
勤続35年	47.50 月分	59.28 月分	勤続35年	47.50 月分	59.28 月分
最高限度額	59.28 月分	59.28 月分	最高限度額	59.28 月分	59.28 月分
その他の加算措置			その他の加算措置		
・定年前早期退職特例措置(2%～20%)			・定年前早期退職特例措置(2%～20%)		
1人当たり平均支給額	0 千円	0 千円	1人当たり平均支給額	3,868 千円	20,272 千円

(注) 退職手当の1人当たり平均支給額は、前年度に退職した全職種に係る職員に支給された平均額です。

ウ 特殊勤務手当（平成21年4月1日現在）

支給実績(平成20年度決算)	8 千円	
支給職員1人当たり平均支給年額(平成20年度決算)	2,500 円	
職員全体に占める手当支給職員の割合(平成20年度)	14.3 %	
手当の種類(手当数)	2 種類	
手当の名称	主な支給対象職員及び支給対象業務	左記職員に対する支給単価
水道料金等徴収業務手当	水道料金等の徴収業務に従事した職員	日額200円
現場危険作業手当	石狩河口橋添架水道管調査作業に従事した職員	1回1,500円

エ 時間外勤務手当

支給実績(平成19年度決算)	6,413 千円
支給職員1人当たり平均支給年額(平成19年度決算)	306 千円
支給実績(平成20年度決算)	5,367 千円
支給職員1人当たり平均支給年額(平成20年度決算)	298 千円

(注) 時間外勤務手当には、休日勤務手当を含みます。

オ その他の手当（平成21年4月1日現在）

手当名	内容及び支給単価	一般行政職の制度との異同	一般行政職の制度と異なる内容	支給実績(平成19年度決算)	支給職員1人当たり平均支給年額(平成19年度決算)
扶養手当	配偶者13,000円 配偶者以外の扶養親族2人まで1人6,500円 満16歳の年度初めから満22歳の年度末までの子1人につき5,000円加算	同じ		5,382 千円	283,289 円
住居手当	借家などの場合(家賃12,000円を超える者が対象)は、家賃の額に応じて27,000円を限度に支給 自宅の場合は、月額9,700円を支給	同じ		3,275 千円	155,943 円
通勤手当	自動車等使用者には、距離に応じて2,400円から24,900円の範囲内で支給 交通機関利用者には、1月定期券等の実費額を支給	同じ		864 千円	48,000 円
管理職手当	部長相当職75,700円 課長相当職56,200円	同じ		2,146 千円	715,200 円
休日勤務手当	支給割合100分の135	同じ		52 千円	17,224 円
寒冷地手当	11月～3月(5か月間)支給で、世帯主で扶養親族のある職員 月額23,360円 その他の世帯主である職員 月額13,060円 その他の職員 月額8,800円	同じ		2,499 千円	119,016 円

定員適正化計画の数値目標及び進捗状況

ア 定員適正化目標（数・率）

6(3) を参照（一般分に含まれる）

イ 平成22年4月1日現在における定員の数値目標

6(3) を参照（一般分に含まれる）

ウ 定員適正化計画の年次別進捗状況（実績）の概要

6(3) を参照（一般分に含まれる）